

TOSHIBA



Manual do Usuário

Lava e Seca

- TWD-BJ120M4BRLWK - 11 kg (127V)
- TWD-BJ120M4BRHWK - 11 kg (220V)
- TWD-BJ135M4BRLWK - 12,5 kg (127V)
- TWD-BJ135M4BRHWK - 12,5 kg (220V)
- TWD-BJ120M4BRLSK - 11 kg (127V)
- TWD-BJ120M4BRHSK - 11 kg (220V)
- TWD-BJ135M4BRLSK - 12,5 kg (127V)
- TWD-BJ135M4BRHSK - 12,5 kg (220V)

CONTEÚDO

OBSERVAÇÕES IMPORTANTES	3
1 - SEGURANÇA	4
1.1 - Medidas Importantes de Segurança	4
2 - DESCRIÇÃO DO APARELHO	7
2.1 - Acessórios e Componentes	7
2.2 - Características Técnicas Gerais	8
2.3 - Dimensões dos Aparelhos	8
3 - INSTALAÇÃO	9
3.1 - Recomendações Gerais	9
3.2 - Local de Instalação	9
3.3 - Parafusos de Transporte	10
3.4 - Espaçamento e Nivelamento	10
3.5 - Nivelamento e Ajuste dos Pés Reguláveis	11
3.6 - Mangueira de Abastecimento de Água	11
3.7 - Instalação da Mangueira de Drenagem (Mangueira de Saída de Água)	13
3.8 - Instruções para Instalação Elétrica	14
4 - VERIFICAÇÃO E CUIDADOS COM AS SUAS ROUPAS	15
5 - CARACTERÍSTICAS DO PAINEL DE CONTROLE	20
5.1 - Dispenser	20
5.2 - Seletor de Programas	21
5.3 - Display	21
5.4 - Painel de Opções	22
6 - UTILIZANDO SUA LAVA E SECA	23
6.1 - Iniciando a Autolimpeza	23
6.2 - Iniciando a Lavagem de Roupas	23
6.3 - Iniciando a Secagem de Roupas	24
7 - DESCRIÇÃO DOS PROGRAMAS DA LAVA E SECA	25
8 - UTILIZANDO AS FUNÇÕES DO PAINEL DE OPÇÕES	27
9 - CONFIGURAÇÃO E CARACTERÍSTICAS DOS PROGRAMAS	31
10 - LIMPEZA E MANUTENÇÃO	33
11 - SOLUÇÃO DE PROBLEMAS	38
11.1 - Códigos de Alarme no Painel	41

OBSERVAÇÕES IMPORTANTES

O manual do usuário que acompanha seu aparelho foi desenvolvido com o objetivo de esclarecer quaisquer dúvidas que possam surgir durante o uso, instalação e manutenção. Além disso, ele contém informações importantes sobre segurança que, se seguidas corretamente, podem garantir o bom funcionamento deste e, mais importante, garantir a sua segurança.

Este manual do usuário também está disponível em nosso site; em caso de perda por favor acesse-o através do endereço eletrônico: <http://www.Toshiba-lifestyle.com/br>.

Pensando no consumidor, este manual foi produzido com textos objetivos e claros, imagens e fotos que facilitam o entendimento dos procedimentos descritos e com observações que requerem maior atenção para o melhor uso do aparelho.

Algumas figuras/fotos apresentadas neste manual podem ter sido feitas com equipamentos similares ou com a retirada de proteções/componentes para facilitar a representação, entretanto o modelo real adquirido é que deverá ser considerado.

NOTA

Indica ao usuário detalhes sobre o funcionamento do aparelho, geralmente recomendações da melhor utilização deste.

IMPORTANTE

Indica ao usuário observações muito importantes sobre o funcionamento, evitando práticas inseguras, as quais podem resultar em danos a pessoas ou a propriedade, mas também a saúde do usuário se não realizados corretamente.

PERIGO

Indica ao usuário procedimentos que requerem maior atenção. São recomendações e advertências que devem ser consideradas para garantir a segurança e integridade física dos usuários ou a sua propriedade.

SUSTENTABILIDADE

Os componentes desse produto e sua embalagem são recicláveis. Não descarte no lixo comum. Para o descarte seguro e sustentável de seu antigo aparelho, entre em contato com a nossa central de atendimento ao cliente, pelo site <http://www.toshiba-lifestyle.com/br> ou através do 0800.677.1007, para obter informações dos postos de descarte mais próximos de sua localidade.

1 - SEGURANÇA

Para garantir o melhor desempenho de seu produto, leia atentamente todas as recomendações a seguir. Não descarte o Manual do Usuário, guarde-o para eventuais consultas. Leia todas as instruções antes de usar o aparelho.

1.1 - MEDIDAS IMPORTANTES DE SEGURANÇA

Para reduzir os riscos de queima, choques elétricos, incêndio, explosões ou ferimentos pessoais siga as recomendações básicas de segurança ao usar este aparelho:

IMPORTANTE

- *Instale-o apenas em conformidade com as instruções de instalação fornecidas neste Manual do Usuário.*
- *Retire as proteções da embalagem com cuidado, para não danificar o aparelho e seus componentes.*
- *Mantenha o material da embalagem fora do alcance de crianças, após desembalar a sua Lava e Seca Toshiba.*

PERIGO

Este aparelho não pode ser utilizado por crianças ou pessoas com capacidades físicas, sensoriais ou mentais reduzidas sem a supervisão de um responsável. Os usuários devem ser bem instruídos sobre as questões de segurança e também dos perigos do uso inadequado do aparelho.

Crianças devem ser supervisionadas para não brincarem com o aparelho.

NOTA

- *Este aparelho não se destina a utilização em ambientes comerciais.*
- *Não utilize o produto para outros fins além dos previstos neste Manual do Usuário.*
- *Este aparelho não deve ser instalado embutido.*
- *A porta do aparelho não deve ser deixada na posição aberta uma vez que esta pode representar um risco de tropeço ou esbarão, com possível queda do aparelho e consequentes danos materiais e/ou pessoais.*

IMPORTANTE

Verifique se a tensão da rede elétrica no local de instalação é a mesma do aparelho.

PERIGO

- *Para se proteger contra choques elétricos, não mergulhe o cabo de alimentação elétrica nem o plugue em água ou em qualquer outro líquido.*
- *Mantenha o cabo de alimentação longe de superfícies aquecidas.*
- *Fique atento para que o cabo elétrico não esteja dobrado ou pressionado por algum móvel ou pelo próprio aparelho.*
- *Se o cordão de alimentação estiver danificado, ele deve ser substituído pelo fabricante, agente autorizado ou pessoa qualificada, a fim de evitar riscos.*

NOTA

Não armazene nem use este aparelho em ambientes externos (ao ar livre).

IMPORTANTE

Não instale o produto em ambientes úmidos, como banheiro ou perto de um ponto de gás. Observe a adequada ventilação em ambientes com outros aparelhos (fogões, lareiras, etc.) para evitar danos a pessoas ou a propriedade.

IMPORTANTE

Ao desconectar o aparelho da tomada NUNCA puxe pelo cabo de alimentação, faça sempre segurando pelo plugue.

IMPORTANTE

Não é recomendado colocar objetos pesados ou recipientes com líquido em cima do aparelho. Derrubar líquidos sobre a Lava e Seca poderá causar mau funcionamento ou choques elétricos.

PERIGO

Evite manusear o aparelho e o cabo de alimentação com os pés e as mãos úmidos e/ou pés descalços.

NOTA

Se a porta ou as vedações da porta estiverem danificadas, o aparelho não deverá ser utilizado. Entre em contato com o SAC Toshiba para solicitar atendimento.

NOTA

Não apoie ou coloque objetos pesados sobre a porta da Lava e Seca quando esta estiver aberta.

NOTA

Esta Lava e Seca possui a função de Incluir Roupas (verifique o subitem Função Incluir Roupas na página 27), portanto ao abrir a porta nessa função, é recomendável atenção com o nível de água para evitar que esorra para fora da sua Lava e Seca Toshiba.

NOTA

Retire o plugue da tomada sempre que for fazer limpeza ou manutenção, exceto para a função "autolimpeza" que necessita do produto energizado para funcionar.

PERIGO

Evite tocar a superfície interna do aparelho, pois esta área fica muito quente durante e após a lavagem e/ou secagem.

IMPORTANTE

- *Nunca interrompa o ciclo de secagem. Neste ciclo, as temperaturas internas são muito elevadas.*
- *Nunca force a abertura da porta quando o aparelho estiver em operação.*

IMPORTANTE

- *Caso ocorra transbordamento interrompa imediatamente o abastecimento de água e desligue, com cuidado, o plugue da tomada.*
- *Se o problema persistir, entre em contato com o SAC Toshiba para solicitar atendimento.*

IMPORTANTE

Utilize o conjunto de mangueiras fornecido juntamente com o aparelho.

PERIGO

- *NÃO utilize extensões, conectores do tipo "T", benjamins ou adaptadores. Use sempre uma tomada exclusiva para o aparelho.*
- *Não utilize estabilizador ou "No-break" de computadores.*
- *A Lava e Seca Toshiba não é destinada a ser operada por meio de um temporizador externo ou sistema de controle remoto separado.*
- *O uso de acessórios não recomendados pela Toshiba podem resultar em danos a pessoas ou a propriedade.*

IMPORTANTE

O aparelho NÃO DEVE ser conectado a uma fonte de água quente, pois ele mesmo é responsável por aquecer a água de acordo com o programa escolhido.

1.1 - MEDIDAS IMPORTANTES DE SEGURANÇA (cont.)

NOTA

Amaciantes de tecidos, ou substâncias similares, quando misturados com sabão de lavagem podem causar manchas nas roupas. Esteja atento e utilize-os sempre de acordo com as instruções do fabricante.

⚠️ PERIGO

A água residual que eventualmente ficar acumulada no interior do aparelho, ao final da operação, não é própria para consumo.

NÃO beba esta água!

NOTA

Não é recomendável secar itens que não tenham sido previamente lavados.

⚠️ PERIGO

- A Lava e Seca não deve ser utilizada se produtos químicos industriais foram utilizados para limpeza.
- Itens manchados com substâncias tal como óleo de cozinha, acetona, álcool, gasolina, querosene, removedores de manchas, terebintina, ceras e removedores de cera devem ser lavados à mão, em água quente com uma quantidade extra de sabão antes de serem secos na Lava e Seca.
- Itens como espuma de borracha (espuma de látex), toucas de banho, tecidos impermeáveis, peças e roupas com borracha ou travesseiros equipados com almofadas de espuma de borracha não devem ser secos na sua Lava e Seca Toshiba.

NOTA

Não é recomendável secar itens de lã na sua Lava e Seca Toshiba.

⚠️ PERIGO

Em caso de mau funcionamento ou se observar fumaça desligue ou desconecte o plugue da tomada e entre em contato com o SAC Toshiba para solicitar atendimento.

⚠️ IMPORTANTE

Remova todos os objetos dos bolsos tais como chaves, isqueiros ou qualquer outro item.

⚠️ IMPORTANTE

A adaptação e a preparação do local para a instalação do produto, tais como: rede hidráulica, alvenaria, carpintaria, preparação da rede elétrica do ambiente (tomada, disjuntor, bitola de cabos, eletroduto, etc), é de inteira responsabilidade do usuário/consumidor.

⚠️ PERIGO

NÃO UTILIZE o aparelho após este ter apresentado defeito, ter sofrido algum dano ou mesmo com o cabo de alimentação danificado. Entre em contato com o SAC Toshiba para solicitar atendimento.

NOTA

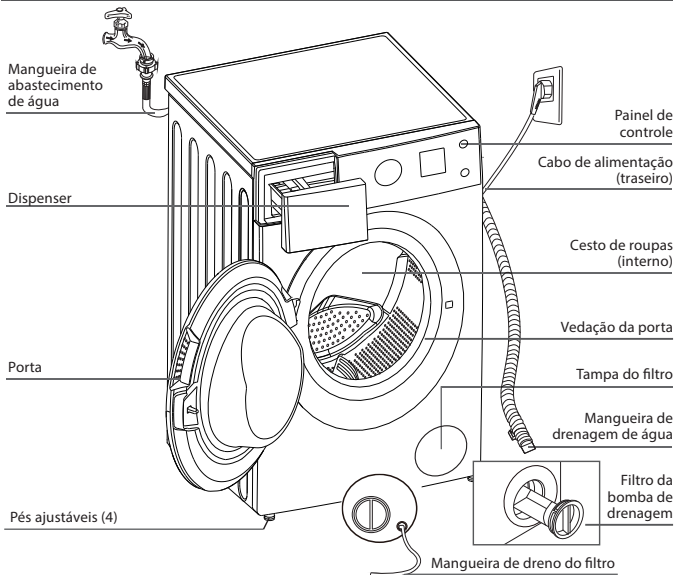
Para não perder a garantia e para evitar problemas futuros, realize a manutenção na sua Lava e Seca Toshiba apenas com profissionais credenciados.

NOTA

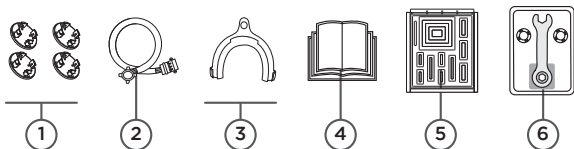
A parte final do ciclo de secagem ocorre sem calor para assegurar que os itens esfriem de maneira que não sejam danificados.

A Nota Fiscal e o Certificado de Garantia são documentos importantes e devem ser guardados para efeito de garantia.

2 - DESCRIÇÃO DO APARELHO



2.1 - ACESSÓRIOS E COMPONENTES



1. Tampões de fechamento dos parafusos de transporte (4 un.)
2. Mangueira de abastecimento de água com comprimento de 1,5 m (1 un.)
3. Suporte para mangueira de drenagem (saída de água) (1 un.)
4. Manual (1 un.)
5. Painel de proteção antirruído (1 un.)
6. Chave para parafuso de transporte/pés ajustáveis.

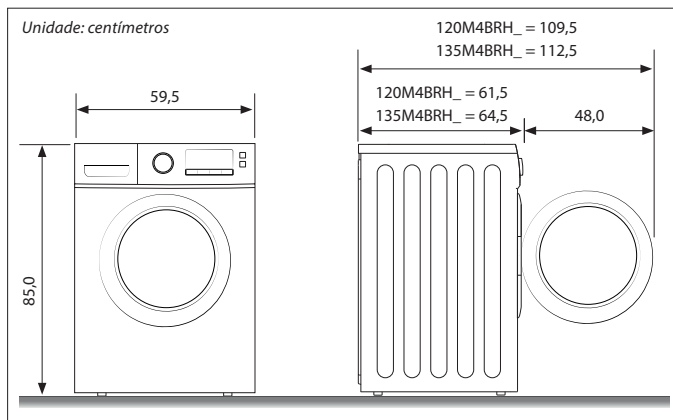
2.2 - CARACTERÍSTICAS TÉCNICAS GERAIS

TWD-BJ_	120M4BRL_	120M4BRH_	135M4BRL_	135M4BRH_
Tensão (V)	127	220	127	220
Frequência (Hz)	60			
Potência (W)	1250	1800	1250	1800
Capacidades (kg) - Lavagem / Secagem*	11,0 / 7,0		12,5 / 8,0	
Mínima pressão de abastecimento de água (kPa) [mca**]	50 [5,1]			
Máxima pressão de abastecimento de água (kPa) [mca**]	1000 [102]			
Dimensões externas (cm) (LxAxP)	59,5 x 85,0 x 61,5		59,5 x 85,0 x 64,5	
Massa (peso líquido) do produto (kg)	74		76	
Índice de proteção	IPX4			

* A capacidade de secagem é referente a carga de roupas secas.

** mca = metro de coluna d'água.

2.3 - DIMENSÕES DOS APARELHOS



3 - INSTALAÇÃO

3.1 - RECOMENDAÇÕES GERAIS

NOTA

- O aparelho deve ser transportado na posição vertical. Veja as recomendações na embalagem (caixa) de transporte.
- Antes da instalação do aparelho remova completamente a embalagem, inclusive a base inferior e protetores plásticos. É recomendável que a instalação seja feita por duas pessoas.
- Confira se todos os acessórios/componentes foram recebidos e em perfeito estado.
- Não exerça nenhuma pressão sobre qualquer componente e não fique de pé sobre o aparelho. Deformações e danos podem prejudicar o funcionamento.
- Tenha cuidado ao manusear o aparelho.

PERIGO

Rasgue todos os sacos plásticos e descarte-os adequadamente, estes materiais podem representar risco potencial para crianças e animais.

PERIGO

Risco de choque elétrico!

Não conecte o plugue do aparelho na tomada antes de finalizar a instalação.

3.2 - LOCAL DE INSTALAÇÃO

NOTA

Instale o aparelho afastado da incidência direta de luz solar. A luz do sol poderá danificar a pintura.

- A sua Lava e Seca Toshiba deve ser instalada em um local plano, nivelado e estável (verifique o subitem 3.3 - Parafusos de Transporte) que suporte o peso do aparelho totalmente carregado e que permita uma correta circulação de ar e drenagem de água (verifique o subitem 3.7 - Instalação da Mangueira de Drenagem) e próxima de uma tomada elétrica adequada.
- Utilize o comprimento da mangueira de abastecimento de água, a mangueira de drenagem e do cabo de alimentação para fazer o melhor ajuste na instalação da sua Lava e Seca Toshiba.

NOTA

No local de instalação, é recomendável que a sua Lava e Seca fique livre para completa abertura da porta e filtro.

NOTA

A presilha ("a" - fig. 1) NUNCA deverá ser retirada para reposicionamento da mangueira de drenagem do aparelho, pois trará mau funcionamento da drenagem da água da sua Lava e Seca Toshiba.



3.3 - PARAFUSOS DE TRANSPORTE

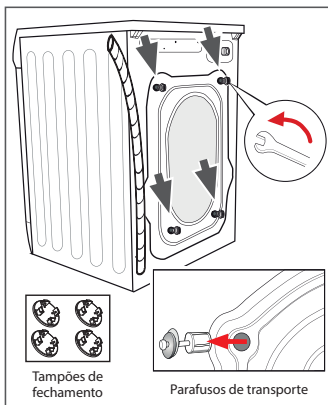
Os parafusos de transporte (4 un.) devem ser removidos da parte traseira antes de se utilizar a Lava e Seca Toshiba.

Siga os seguintes passos para removê-los:

1. Solte os parafusos com a chave apropriada (chave de boca nº13 - acompanha o produto) e em seguida remova-os puxando para fora (parafuso + calço).
2. Tampe os buracos com os quatro tampões de fechamento.
3. Guarde os parafusos para uso futuro, caso haja necessidade de transportar o aparelho.

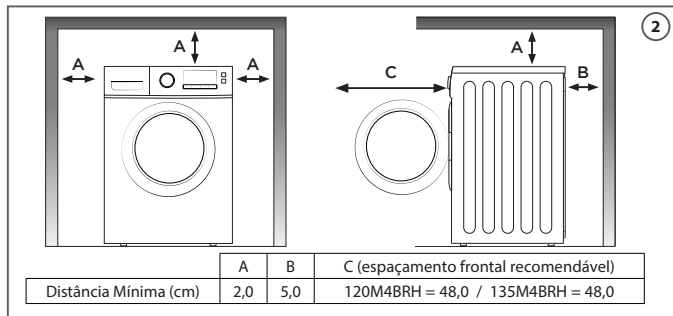
⚠ IMPORTANTE

- *Ligar a sua Lava e Seca Toshiba sem a remoção completa dos parafusos de transporte pode causar graves danos nos componentes da sua Lava e Seca Toshiba que impedirã o correto funcionamento do equipamento.*
- *Transportar a sua Lava e Seca sem os parafusos de transporte podem causar graves danos nos componentes.*
- *A sua Lava e Seca deve ser transportada na posição vertical.*



3.4 - ESPAÇAMENTO E NIVELAMENTO

Espaçamentos mínimos para instalação

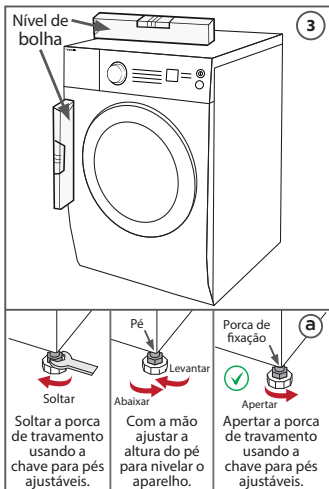


3.5 - NIVELAMENTO E AJUSTE DOS PÉS REGULÁVEIS

NOTA

Todos os quatro pés são ajustáveis.

1. Após posicionada no local de instalação, utilize uma ferramenta de nível de bolha (não acompanha o produto) para verificar a estabilidade e nivelamento da Lava e Seca.
2. Utilize a chave de boca (inclusa no produto) para soltar as porcas de travamento dos pés niveladores.
3. Gire os pés niveladores para fazer o ajuste do nivelamento.
4. Aperte as porcas de travamento dos parafusos dos pés niveladores.
5. Caso seja necessário novos ajustes, repita os procedimentos descritos acima.



⚠ IMPORTANTE

Em caso de desnivelamento, a sua Lava e Seca Toshiba poderá apresentar ruído, vibração excessiva e até mudar de posição durante o funcionamento.

3.6 - MANGUEIRA DE ABASTECIMENTO DE ÁGUA

⚠ IMPORTANTE

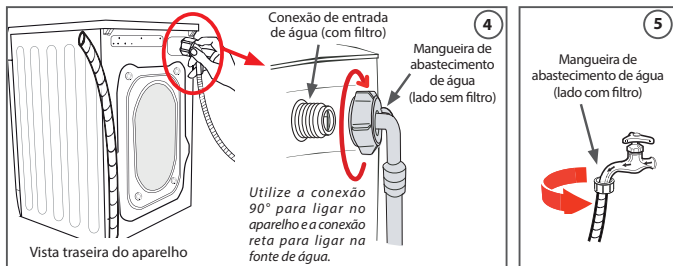
A mangueira de entrada de água, fornecida com seu aparelho, possui, em uma das extremidades, um filtro interno. Esta extremidade DEVE SEMPRE ser conectada a torneira de entrada de água e nunca no aparelho. NUNCA utilizar o aparelho sem o filtro na mangueira.

Esses cuidados contribuem para o correto funcionamento do seu produto e vida útil dos componentes.

A mangueira de entrada de água deverá ser instalada da seguinte forma:

1. Conecte a ponta com conexão 90° da mangueira na conexão de entrada de água (parte traseira do aparelho), apertando-a manualmente (fig. 4, na próxima página).
2. Conecte a outra ponta com conexão reta da mangueira (com o filtro interno) em uma torneira próxima, apertando-a manualmente (fig. 5, na próxima página).

3.6 - MANGUEIRA DE ABASTECIMENTO DE ÁGUA (cont.)



NOTA

- As conexões da mangueira de entrada de água Toshiba possuem anel para vedação por contato, por este motivo não é recomendado o uso de qualquer ferramenta para apertar.
- Para evitar vazamentos garanta o correto alinhamento entre a conexão da mangueira e a torneira/conexão de entrada de água (parte traseira do aparelho) durante a montagem e aperto.

FORNECIMENTO DE ÁGUA

NOTA

Antes de fazer a instalação da mangueira, é recomendável abrir a torneira para eliminar impurezas da tubulação, que podem danificar e prejudicar o funcionamento do aparelho. Se a tubulação de água for nova ou não tiver sido usada por longos períodos, deixe a água escorrer e veja se esta sai transparente e sem impurezas. Se esta precaução não for tomada, a entrada de água pode ficar bloqueada e danificar o aparelho.

⚠ IMPORTANTE

Para o correto funcionamento da Lava e Seca é recomendável pressão mínima de água de 50kPa (5,1 mca). Se a pressão for menor que esta, a Lava e Seca Toshiba pode não atingir o nível adequado de água e ter dificuldade para diluição do sabão e transporte do amaciante, prejudicando a lavagem. Nestas condições pode apresentar o alarme E10 no painel.

NOTA

- Mantenha a torneira facilmente acessível.
- Certifique-se de que a mangueira de entrada de água não esteja torcida ou esmagada.
- Antes de utilizar a Lava e Seca é recomendável que se verifique se há vazamentos nas conexões e mangueiras.
- Se a Lava e Seca não for ser utilizada, é recomendado que feche a torneira do fornecimento de água.

3.7 - INSTALAÇÃO DA MANGUEIRA DE DRENAGEM (Mangueira de Saída de Água)

NOTA

A mangueira de drenagem já vem instalada no aparelho, não sendo necessária nenhuma ligação na Lava e Seca Toshiba.

A ponta livre da mangueira de drenagem poderá ser instalada de duas maneiras, conforme procedimento abaixo:

INSTALAÇÃO EM UM TANQUE OU TUBO DE DRENAGEM

1. Coloque-a na borda de um tanque de lavagem de roupas, aproveitando a saída de água deste (fig. 1).
2. Utilize o suporte para mangueira de drenagem (em formato de "U"), fornecido com a Lava e Seca Toshiba.
3. A fixação deve ser feita com uma corrente (não fornecido) ou similar (fig. 3 para tanque e fig. 4 para tubo de drenagem) para evitar grandes deslocamentos laterais.

INSTALAÇÃO EM UM SIFÃO/ADAPTADOR PARA DRENAGEM

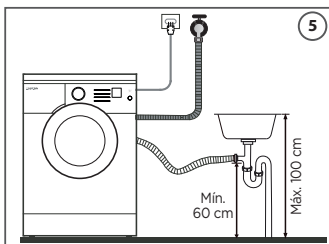
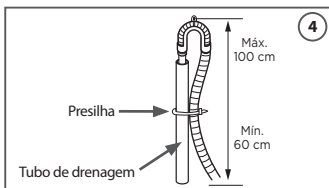
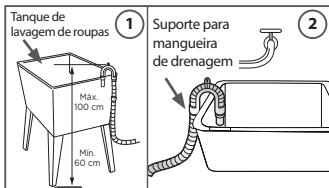
1. Conecte a mangueira de drenagem na conexão do sifão/adaptador para drenagem até que fique firmemente encaixada (fig. 5).

NOTA

Observe as alturas mínima e máxima para posicionamento da mangueira (conforme figuras ao lado). Verifique se a mangueira foi corretamente fixada em qualquer uma das montagens para evitar vazamentos.

⚠ IMPORTANTE

Para prevenir o efeito sifão a mangueira de drenagem NUNCA deverá ser colocada abaixo da superfície da água. Siga as recomendações Toshiba para evitar vazamentos.



3.8 - INSTRUÇÕES PARA INSTALAÇÃO ELÉTRICA

IMPORTANTE

- Não utilize adaptadores, extensões, benjamins ou conectores "T".
- Este aparelho NÃO é bivolt. Verifique atentamente a tensão do aparelho antes de ligá-lo na tomada.
- A tomada elétrica, por motivo de segurança, deve estar localizada em um local de fácil acesso após a instalação do aparelho.
- Conecte este aparelho a uma tomada exclusiva.
- Este aparelho é equipado com cabo de alimentação e plugue de aterramento e deverá ser ligado em uma rede elétrica com aterramento de acordo com a norma NBR 5410 (instalações elétricas de baixa tensão).
- O aterramento garante a proteção do usuário contra choques elétricos através das partes metálicas do aparelho.
- A tomada utilizada pelo aparelho deve estar com o fio terra devidamente conectado internamente.
- Não remova o pino de aterramento do plugue do cabo de alimentação.
- Sua Lava e Seca está equipada com o cabo de alimentação com plugue 2P+T (2 polos + terra) está de acordo com o novo padrão NBR 14136.

PERIGO

O aparelho está equipado com cabo de alimentação com plugue de corrente elétrica nominal mínima de 20A e deve ser conectado a uma tomada elétrica que suporte no mínimo uma corrente elétrica nominal de 20A.

Tipo de Linha Elétrica (B1)*

Nº condutores (de cobre) carregados: 2	
Capacidade de condução de corrente (A)	Seção Nominal do cabo (mm ²)
24,0	2,5

NOTA

No exemplo acima consideramos a utilização de uma tomada elétrica exclusiva para o aparelho.

PERIGO

- Por medidas de segurança este aparelho deve receber manutenção apenas de técnicos de serviço de empresas credenciadas.
- Consulte sempre um profissional habilitado para realizar as instalações elétricas
- Não seguir as instruções Toshiba podem trazer risco de vida, incêndio ou choque elétrico.

4 - VERIFICAÇÃO E CUIDADOS COM AS SUAS ROUPAS

A Toshiba tem a preocupação com o seu conforto, qualidade e a preservação de suas roupas. A seguir algumas recomendações para melhor uso de sua Lava e Seca e preservação de suas roupas.

VERIFIQUE ANTES DA PRIMEIRA LAVAGEM DE ROUPAS

- Para evitar que roupas de diferentes cores sejam manchadas, recomendamos uma separação das peças por cores.
- Alguns tecidos soltam a sua cor podendo danificar outras roupas se lavadas juntas. Recomendamos fazer um teste molhando a roupa individualmente e torcendo-a para verificar se esta solta tinta e a necessidade de lavar separadamente ou a mão.
- Roupas sensíveis à temperatura devem ser lavadas conforme indicado nas etiquetas. Caso contrário, pode causar alteração de cor ou mesmo deformação do tecido.

NOTA

Recomendamos que não mantenha roupas no aparelho, após a lavagem, por um longo período de tempo, pois poderá causar bolor e até manchas.



IMPORTANTE

NUNCA ultrapasse a capacidade máxima do aparelho. O excesso de carga poderá alterar os efeitos de lavagem e/ou danificar o aparelho.

ROUPAS QUE NÃO SE RECOMENDA LAVAR EM MÁQUINAS

Alguns tipos de roupas/acessórios poderão encolher ou ficar deformados se imersos em água:

- Gravatas, coletes e lenços de seda.
- Roupas estampadas, de estilo enrugado ou roupas de resina sintética.
- Casacos de pele ou decoradas com peles.
- Roupas com muita decoração, vestidos longos de festa e trajes tradicionais com muitos detalhes e cores, são produtos que descolorem facilmente.

POR QUE NECESSITAMOS UTILIZAR SABÃO (sabão em pó ou sabão líquido)?

Para uma lavagem adequada é necessário o uso de sabão (sabão em pó ou líquido). Os sabões diminuem a tensão superficial dos tecidos e favorecem a remoção das sujidades, desta forma, eles proporcionam um contato maior da água com o tecido, tornando a limpeza mais eficaz.

4 - VERIFICAÇÃO E CUIDADOS COM AS SUAS ROUPAS (cont.)

ATENÇÃO NO QUE DIZ RESPEITO AO SABÃO

⚠ IMPORTANTE

Usar sabão demais pode danificar as roupas e produzir quantidade excessiva de espuma com risco de transbordamento pelo dispenser e porta da Lava e Seca. Vazamentos podem causar mau funcionamento da sua Lava e Seca Toshiba.

- Para melhor resultado na lavagem, alguns fabricantes de sabão oferecem produtos específicos para roupas coloridas, delicadas e tecidos especiais.
- Alvejantes pertencem ao tipo alcalino e podem danificar as roupas, por isso, é recomendável utilizá-los na menor quantidade possível.
- Cada fabricante de sabão possui a quantidade recomendada para ser utilizada em cada lavagem.

NOTA

A Lava e Seca Toshiba com abertura frontal utiliza menor quantidade de sabão para realizar uma lavagem completa.

- A Lava e Seca Toshiba disponibiliza diversos programas para atender às suas necessidades, nível de sujeira e para cuidar de suas roupas.

NOTA

A utilização de sabão para lavagem de roupas pode deixar resíduos em partes como bolsos, dobras etc.

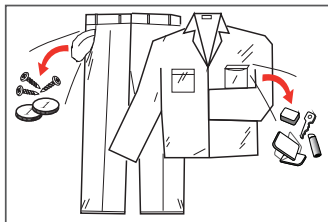
⚠ IMPORTANTE

Mantenha sempre os sabões e aditivos em local seguro, seco e fora do alcance de crianças.

RETIRAR ITENS DOS BOLSOS DAS ROUPAS ANTES DE SEREM LAVADAS

Verifique sempre os bolsos das roupas antes de serem lavadas. Itens rígidos tais como canetas, chaves, moedas, etc, podem se soltar e danificar componentes da Lava e Seca.

Botões, suporte de lapela de camisas (gola), etc podem se soltar durante a lavagem e podem danificar os componentes da Lava e Seca. Recomendamos verificar individualmente cada peça antes de cada lavagem.



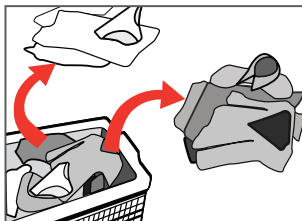
AS ROUPAS A SEREM LAVADAS SÃO CLASSIFICADAS DE ACORDO COM SUAS CARACTERÍSTICAS

As roupas devem ser classificadas antes de serem colocadas no aparelho; observe cuidadosamente as seguintes características:

- **Símbolos de tratamento nas etiquetas:** As roupas a serem lavadas são classificadas em algodão, fibra mista, fibras sintéticas, seda, lã e fibra artificial. Verifique as etiquetas em todas as peças antes da lavagem.
 - **Cor:** Cores brancas e coloridas devem ser pré-identificadas. Itens coloridos devem ser lavados separadamente.
 - **Tamanho:** Itens de tamanhos diferentes podem ser lavados em conjunto e este efeito pode melhorar a qualidade da lavagem.
 - **Sensibilidade:** É recomendado que roupas e peças delicadas sejam lavadas separadamente.
- A Lava e Seca Toshiba possui programa de lavagem *Delicado* para este tipo de peças e roupas.

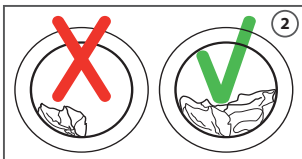
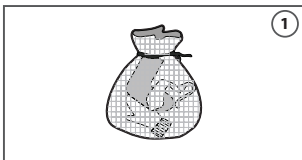
Ao lavar cortinas com ganchos, os ganchos devem ser retirados previamente; decorações nas roupas podem danificar o aparelho; botões (metálicos) também podem danificar componentes da Lava e Seca Toshiba. Fechos, zíperes e ganchos de fechamento devem ser mantidos fechados durante a lavagem. É recomendado que faixas ou fitas soltas sejam unidas entre si.

Recomendamos que antes de cada lavagem verifique-se todas as peças.



NOTA

- *É recomendável colocar sutiãs em sacos de lavagem (com fecho ou botão) para evitar que o fio de aço de sustentação deste possa se soltar e danificar o aparelho.*
- *Roupas e peças especialmente delicadas, como cortinas de renda, casacos grandes, pequenos artigos (meias pequenas, lenços, etc.) também devem ser colocados em um saco de lavagem (fig. 1).*
- *Quando lavar uma única peça ou roupa de tamanho grande e pesada, ela pode ficar posicionada de forma excêntrica no interior da Lava e Seca gerando um desbalanceamento da carga. Caso ocorra, a Lava e Seca Toshiba possui sensores para interromper este processo (exemplo fig. 2). Para isto não ocorrer, sempre distribua de forma uniforme suas roupas no interior da Lava e Seca.*



4 - VERIFICAÇÃO E CUIDADOS COM AS SUAS ROUPAS (cont.)

NOTA

Para melhorar o efeito da lavagem e remover manchas, peças pequenas como meias brancas, golas de camisa, etc., podem ser lavadas a mão antes de colocadas na Lava e Seca.

PARA PROTEGER A PELE DOS BEBÊS

É recomendável que roupas e artigos para bebês sejam lavados separadamente.

A sua Lava e Seca Toshiba possui o programa *Antialérgico* que, com sabão adequado e temperatura elevada da água, elimina substâncias que podem causar alergias.

ROUPAS QUE FACILMENTE SOLTAM FIAPOS

É recomendável lavar separadamente roupas que facilmente soltam fiapos para evitar contaminação das demais.

Roupas pretas e roupas de algodão devem preferencialmente ser lavadas em separado, pois podem facilmente ficar manchadas por outras cores, ao serem lavadas em conjunto. Verifique as etiquetas antes de selecionar o programa de lavagem.

NÃO LAVAR MATERIAIS IMPERMEÁVEIS

Não é recomendável lavar roupas ou peças de fibra de nylon. Devido a pouca absorção de água os efeitos da lavagem podem ficar comprometidos.



ROUPAS NÃO ADEQUADAS PARA SECAGEM

- É recomendável que roupas e peças particularmente delicadas, como cortinas sintéticas, lãs e seda, roupa com apliques de metal, fibras de nylon, peças volumosas (tais como: casacos de pele, colchas, edredons e sacos de dormir) não sejam secas no aparelho.
- Peças acolchoadas com espuma de borracha ou materiais semelhantes não devem ser secos no aparelho, pois apresentam risco de incêndio.

IMPORTANTE

- *Tecidos contendo resíduos de fixador ou sprays de cabelo, acetona ou soluções semelhantes não devem ser secos no aparelho, para evitar a formação de vapores nocivos.*
- *É recomendável que roupas ou peças que soltam grande quantidade de fiapos não sejam secadas na sua Lava e Seca.*

SÍMBOLOS MAIS COMUNS NAS ETIQUETAS DE VESTUÁRIO

 LAVAGEM NORMAL	 PASSÁVEL COM FERRO	 SECAGEM EM VARAL
 LAVAGEM DELICADA	 NÃO PODE SER PASSADO A FERRO	 PASSÁVEL A FERRO COM AUXÍLIO DE PANO
 LAVAGEM QUENTE (MÁX. 40°C)	 PODE SER PASSADO A FERRO (MÁX. 100°C)	 PASSÁVEL A FERRO COM VAPOR
 LAVAGEM MANUAL	 PODE SER PASSADO A FERRO (MÁX. 150°C)	 SECAR APÓS A LAVAGEM
 NÃO LAVAR COM ÁGUA	 LAVAGEM A SECO	 SECAR À SOMBRA
 LAVAGEM COM ALVEJANTE	 NÃO LAVAR A SECO	 SECAGEM A QUENTE
 NÃO UTILIZAR ALVEJANTES	 LAVAGEM A SECO COM QUALQUER SOLVENTE	 NÃO SECAR EM SECADORA
 LAVAGEM COM ALVEJANTE CLORADO	 LAVAGEM A SECO COM SOLVENTE DE PETRÓLEO	 SECAR DE PREFERÊNCIA EM CABIDE
 NÃO UTILIZAR ALVEJANTE CLORADO	 LAVAGEM NORMAL	 NÃO TORCER
 SECAR POR TURBILHONAMENTO MÉDIO (MÁX. 150°C)	 SECAR NA POSIÇÃO HORIZONTAL	 NÃO LAVAR EM MÁQUINA
 SECAR POR TURBILHONAMENTO BAIXO (MÁX. 110°C)	 PODE SER ESTENDIDO PARA SECAR	

5 - CARACTERÍSTICAS DO PAINEL DE CONTROLE



*Imagem Ilustrativa do modelo TWD-BJ120M4BRH_

5.1 - DISPENSER

O dispenser é dividido em três compartimentos conforme abaixo:

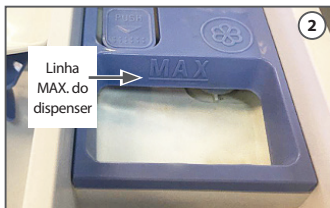
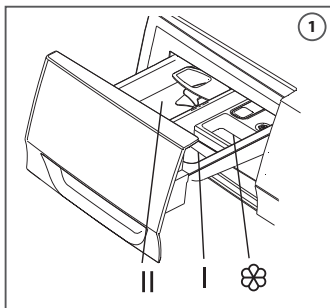
- I Compartimento para pré-lavagem (quando aplicável - verifique se está disponível para o seu modelo).
- II Compartimento para amaciante (ou demais aditivos). Não ultrapassar a linha MAX.
- III Compartimento para lavagem: sabão (em pó ou líquido) para ciclo principal de lavagem, alvejante e removedor de manchas.

⚠ IMPORTANTE

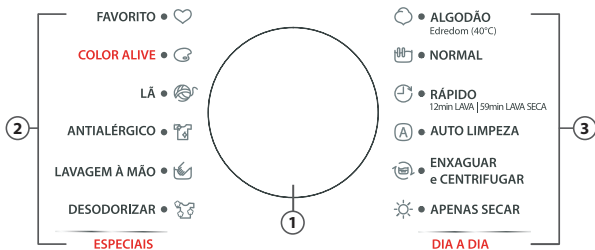
- O dispenser deve ser abastecido (ou reabastecido) antes do início de cada ciclo de lavagem.
- Não é recomendado abrir o dispenser da Lava e Seca durante o funcionamento, para evitar danos e vazamentos.

NOTA

- É recomendável ter atenção à limpeza periódica do dispenser (verifique o subitem 10 - Limpeza e Manutenção). O uso excessivo de sabão ou fluidos viscosos pode causar entupimento e prejudicar o funcionamento da Lava e Seca Toshiba.
- Caso o amaciante e/ou sabão utilizado seja muito viscoso recomenda-se a diluição dele em água, antes de colocá-lo no dispenser para realizar a lavagem.



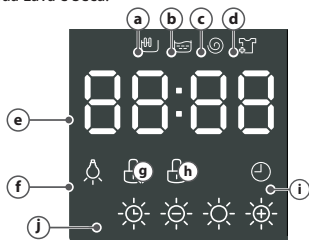
5.2 - SELETOR DE PROGRAMAS



1. Botão seletor de programas: Gire o botão seletor de programas até o ícone correspondente ao programa mais adequado conforme sua necessidade.
2. Ícones de seleção do menu de programas ESPECIAIS.
Selecione entre estas 6 opções: *favorito, color alive, lâ, antialérgico, lavagem à mão e desodorizar.*
3. Ícones de seleção do menu de programas DIA A DIA.
Selecione entre estas 6 opções: *algodão, normal, rápido, autolimpeza, enxaguar e centrifugar e apenas secar.*

5.3 - DISPLAY

O Display mostra a programação de acordo com as opções selecionadas e funções ativas da sua Lava e Seca.



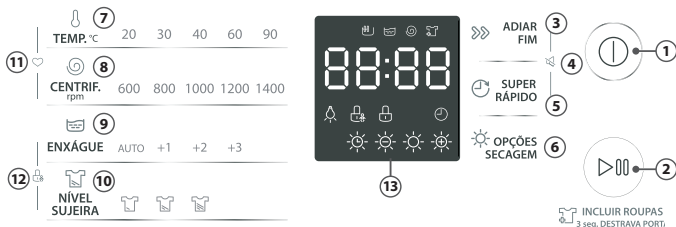
- a. Indicador da função Lavagem
- b. Indicador da função Enxágue
- c. Indicador da função Centrifugação
- d. Incluir Roupas (o indicador pisca quando a função INCLUIR ROUPAS é ativada).

NOTA

Os indicadores de Centrifugação, Enxágue e Lavagem no display permanecem acesos enquanto estiverem na fila para iniciar. Quando o processo estiver em andamento, o indicador relativo à função permanecerá piscando. Os indicadores se desligam quando cada processo é finalizado.

- e. Nesta área é exibido o tempo de ciclo de lavagem/secagem, o tempo de adiar fim e "END" quando finalizado o processo. Códigos de alerta também são exibidos nessa área.
- f. Luz do tambor.
- g. Bloqueio para crianças.
- h. Porta travada.
- i. O ícone é exibido quando a função Adiar Fim está ativada.
- j. Exibe as informações de secagem conforme seleção de opções.

5.4 - PAINEL DE OPÇÕES



1. Tecla LIGAR/desligar: Pressione-o para ligar e desligar o aparelho.
2. Tecla INICIAR/pausar: Pressione-o para iniciar ou pausar o programa. Pressione por 3 segundos para destravar a porta durante a função "INCLUIR ROUPAS" (verifique o subitem Função Incluir Roupas na página 27).
3. Tecla ADIAR FIM: Programa o final de operação do aparelho (verifique o subitem Tecla da Função Adiar Fim na página 29).
4. Função SILENCIAR: Pressione as teclas ADIAR FIM + SUPER RÁPIDO, durante 3 segundos, para desativar e ativar os sinais sonoros da Lava e Seca.
5. Tecla SUPER RÁPIDO: Pressione-o para reduzir o tempo do programa selecionado (verifique a disponibilidade no subitem 9 - Configuração e Características dos Programas).
6. Tecla OPÇÕES DE SECAGEM: Selecione as opções de secagem entre *tempo, suave, padrão ou extra*.
7. Tecla temperatura: Seleciona uma das opções de temperatura da água de operação do aparelho [20°/30°C/40°C/50°C/60°C/90°C* (*somente 220V)].
8. Tecla centrifugar: Seleciona uma das opções de velocidade de centrifugação do aparelho [sem rotação]/600/800/1000/1200/1400 rpm].
9. Tecla ENXAGUAR: Seleciona as opções de enxágue entre: 0 (sem enxágue), auto, +1, +2 e +3.
10. Tecla NÍVEL DE SUJEIRA: Seleciona a intensidade de lavagem conforme o nível de sujeira das roupas.
11. Função Favorito: Pressione as teclas TEMP. + CENTRIF., durante 3 segundos, para memorizar as configurações no programa favorito de sua Lava e Seca Toshiba.
12. Função Bloqueio para crianças: Pressione as teclas ENXÁGUE + NÍVEL SUJEIRA, durante 3 segundos, para ativar e desativar a função bloqueio.
13. Display.

6 - UTILIZANDO SUA LAVA E SECA

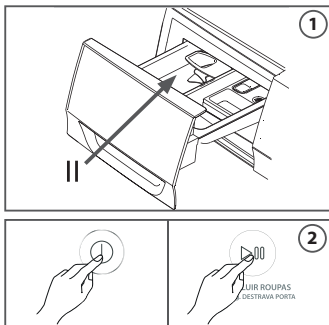
6.1 - INICIANDO A AUTOLIMPEZA

NOTA




É recomendável que periodicamente e antes de lavar suas roupas pela primeira vez, se faça um ciclo completo de lavagem (sem roupas), com o programa autolimpeza.

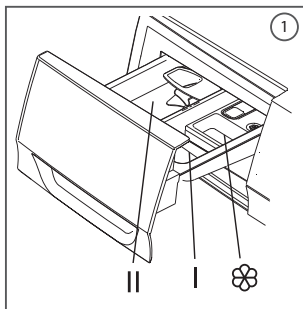
Siga os passos indicados abaixo para realizar o processo de autolimpeza:

1. Abra o dispenser, coloque um pouco de sabão no compartimento "II" e feche-o (fig. 1).
2. Gire a tecla seletor até o programa autolimpeza.
3. Pressione a tecla LIGAR/desligar ("a" - fig. 2).
4. Pressione a tecla INICIAR/pausar ("b" - fig. 2).



6.2 - INICIANDO A LAVAGEM DE ROUPAS

1. Abra a porta da Lava e Seca e coloque as roupas a serem lavadas.
2. Abra o dispenser de sabão.
3. Coloque o sabão principal no compartimento "II".
4. Coloque (quando necessário) o amaciante no compartimento .
5. Coloque o sabão (sabão de pré-lavagem no compartimento "I" (quando disponível).
6. Feche o dispenser pressionando-o até que fique totalmente fechado/travado.
7. Pressione a tecla LIGAR/desligar .
8. Utilize o botão seletor de programa para selecionar o programa desejado.
9. Pressione a tecla INICIAR/pausar .



NOTA

Caso nenhum ciclo seja iniciado, a sua Lava e Seca Toshiba se desligará automaticamente após 10 minutos.

NOTA

Depois de cada lavagem, desligue a fonte de água e deixe a porta entreaberta por alguns minutos para evitar umidade e possíveis odores na sua Lava e Seca.

6.3 - INICIANDO A SECAGEM DE ROUPAS

A sua Lava e Seca Toshiba possui ciclos completos e automáticos de lavagem e secagem para suas roupas, mas também oferece a opção de apenas secar. Você pode escolher as preferências de secagem que forem mais apropriadas para cada tipo de roupa.

Observe atentamente a capacidade permitida para os processos de secagem conforme a capacidade de sua Lava e Seca. Caso a lavagem exceda a quantidade máxima de secagem, é necessário remover as roupas até o limite aceitável para secagem.

NOTA

Abrindo a porta da sua Lava e Seca Toshiba há uma etiqueta indicando o nível máximo para o processo de secagem.

Você pode iniciar um processo de secagem de duas formas:





A. Processo automático (inclui processo de lavagem e secagem)

1. Abra a porta da Lava e Seca e coloque as roupas que deseja lavar e secar.
2. Personalize as opções de secagem entre *tempo, suave, padrão ou extra*, usando a tecla OPÇÕES DE SECAGEM.
3. Pressione INICIAR/pausar.

B. Apenas secar




3. Abra a porta da Lava e Seca e coloque as roupas que deseja secar.
4. Selecione o programa *apenas secar*.
5. Personalize as opções de secagem entre *tempo, suave, padrão ou extra*, usando a tecla OPÇÕES DE SECAGEM.
6. Pressione INICIAR/pausar.

7 - DESCRIÇÃO DOS PROGRAMAS DA LAVA E SECA

ÍCONE	DESCRIÇÃO DO PROGRAMA
 • ALGODÃO Edredom (40°C)	Programa indicado para roupas de algodão ou linho, roupas de cama, mesa e banho.
 • NORMAL	Programa recomendado para lavagem de rotina. Utilizado para lavagem de diferentes tecidos juntos.
 • RÁPIDO 12min LAVA 59min LAVA SECA	Programa recomendado para lavagem leve com pouca quantidade de roupas, limite de capacidade 1kg (aproximadamente um jeans, uma blusa de tecido sintético e uma camiseta)
 • AUTO LIMPEZA	Programa específico para limpeza do cesto e das mangueiras (incluindo resíduo de sabão). Para melhor desempenho das lavagens e conservação da sua Lava e Seca, é recomendado que este processo seja realizado periodicamente ou quando necessário. Não devem ser adicionadas roupas ao usar este programa.

NOTA




A eficiência na lavagem das mangueiras será maior se for adicionada água sanitária ao procedimento de limpeza. Utilize o compartimento "II" do dispenser para isto.

ÍCONE	DESCRIÇÃO DO PROGRAMA
 • ENXAGUAR e CENTRIFUGAR	Programa recomendado quando desejado apenas enxágue extra com centrifugação.
 • APENAS SECAR	Inclui apenas ciclo de secagem, sem ciclo de lavagem. Ao selecionar este programa o display exibe "6:00". Quando pressionar a tecla "INICAR/ pausar" a sua Lava e Seca iniciará o processo de secagem. Ela fará um ajuste automático do tempo conforme o tipo e quantidade de roupas. Você ainda pode escolher entre as opções <i>tempo</i> , <i>suave</i> , <i>padrão</i> ou <i>extra</i> . Obs.: É possível utilizar apenas a função centrifugar (verifique o item 8 - Utilizando as funções do painel de opções).
DESODORIZAR • 	Esse programa utiliza circulação de ar quente para remoção de odores impregnados nos tecidos.

NOTA



- A Lava e Seca Toshiba fará a atualização automática do tempo de secagem (para mais ou para menos) para garantir uma melhor qualidade e satisfação da secagem.
- Após o ciclo de secagem a porta da Lava e Seca Toshiba ficará travada até atingir uma temperatura segura para manuseio.
- Após a secagem das roupas, é normal que as mesmas apresentem uma temperatura elevada. Isto ocorre devido ao processo, que é feito em altas temperaturas.
- É possível utilizar apenas a função centrifugar (verifique o item 8 - Utilizando as funções do painel de opções)

7 - DESCRIÇÃO DOS PROGRAMAS DA LAVA E SECA (cont.)

ÍCONE	DESCRIÇÃO DO PROGRAMA
LAVAGEM À MÃO • 	Esse programa utiliza baixa temperatura de água e é recomendado para roupas delicadas.
ANTIALÉRGICO • 	Esse programa utiliza a temperatura da água em 60°C e é recomendado para utilização com sabão específico que contém enzimas para eliminar substâncias que podem causar alergias.
LÃ • 	Programa recomendado para tecidos de lã ou similares. Ciclo mais pausado para manter roupas de molho.

NOTA

Para garantir a eficiência do programa, certifique-se que o sabão escolhido seja apropriado para esse tipo de lavagem.

ÍCONE	DESCRIÇÃO DO PROGRAMA
COLOR ALIVE • 	Programa recomendado para tecidos coloridos que exigem combinação de temperatura da água e movimentos mais delicados, resultando em um prolongamento da cor e vivacidade das roupas.
FAVORITO • 	Utilize este programa para memorizar suas preferências de utilização personalizadas.

NOTA

Sempre verifique a etiqueta indicativa das roupas antes de iniciar o processo de lavagem.

8 - UTILIZANDO AS FUNÇÕES DO PAINEL DE OPÇÕES

TECLA INICIAR/PAUSAR

Utilize esta tecla para iniciar o programa selecionado ou fazer uma pausa. Durante a seleção do programa, a tecla INICIAR/pausar fica piscando para indicar que o modo seleção está ativo.

Quando um programa é selecionado o botão fica aceso constantemente. Quando em pausa permanece em modo piscante.



 INCLUIR ROUPAS
3 seg. DESTRAVA PORTA

FUNÇÃO INCLUIR ROUPAS

Caso deseje abrir a porta durante o ciclo de lavagem para retirar ou colocar roupas, é necessário primeiramente pausar o aparelho, pressionando a tecla INICIAR/pausar.

Espre até que o tambor pare de girar e em seguida pressione novamente a tecla INICIAR/pausar por 3 segundos, o aparelho emitirá bips e o ícone de desbloqueio da porta ("a" - na figura ao lado) piscará. Este procedimento desbloqueia a porta permitindo que esta seja aberta.

Após retirar ou colocar as roupas, feche a porta e pressione a tecla INICIAR/pausar novamente para dar continuidade ao programa em operação.




NOTA

- *Em algumas situações a porta poderá não ser destravada e o aparelho irá emitir um bip triplo. Isso acontece para sua proteção. Nos processos de lavagem a água pode estar acima do nível da porta ou com uma temperatura muito alta. No processo de secagem a temperatura do ar é elevada e impede o destravamento da porta.*
- *Caso o nível de água esteja acima do nível da porta, escolha um momento em que esteja com nível mais baixo e repita o procedimento acima.*

TECLA PARA SELEÇÃO DA TEMPERATURA DE LAVAGEM

Esta tecla é utilizada para selecionar a temperatura da água no ciclo de lavagem. A cada vez que o botão é pressionado a iluminação indica a temperatura selecionada. A água não é aquecida caso nenhuma das opções de temperatura esteja indicada.

Modelos 127V

 TEMP. °C 20 30 40 60

Modelos 220V

 TEMP. °C 20 30 40 60 90

8 - UTILIZANDO AS FUNÇÕES DO PAINEL DE OPÇÕES (cont.)

TECLA PARA SELEÇÃO DA VELOCIDADE DE CENTRIFUGAÇÃO

Esta tecla é utilizada para selecionar uma das opções de velocidade de centrifugação. A cada vez que o botão é pressionado a iluminação indica a velocidade de centrifugação selecionada. Não haverá centrifugação caso nenhuma das opções esteja indicada.



TECLA PARA SELEÇÃO DO NÚMERO DE ENXÁGUES

Esta tecla é utilizada para selecionar o número de enxágues desejado durante o programa de lavagem. A cada vez que o botão é pressionado a iluminação indica o número de enxágues selecionado.



NOTA

Remover as funções de enxágue no programa Enxaguar e Centrifugar significa que a sua Lava e Seca Toshiba possui o programa "Centrifugar Somente". Desta forma é possível usar somente o ciclo de centrifugação a sua escolha.

TECLA PARA SELEÇÃO DO NÍVEL DE SUJEIRA DAS ROUPAS

Esta tecla é utilizada para indicar o nível de sujeira das roupas. Com maior nível de sujeira a Lava e Seca Toshiba prolonga a duração do ciclo de lavagem. A cada vez que o botão é pressionado a iluminação indica o nível de sujeira selecionado.



TECLA SELEÇÃO DAS OPÇÕES DE SECAGEM

Esta tecla é utilizada para selecionar uma das opções de secagem disponíveis: *por tempo*, *secagem suave*, *secagem padrão* ou *secagem extra*. Na função *por tempo*, você pode selecionar os diferentes tempos de secagem (30 em 30 minutos), para essa seleção utilize também a tecla opções de secagem. O ícone correspondente ao tipo de secagem ("a" na figura ao lado) ficará aceso indicando a opção selecionada.



TECLA DA FUNÇÃO SUPER RÁPIDO

Esta tecla é utilizada para reduzir o tempo do programa. O usuário seleciona o programa de lavagem e pode selecionar a função "SUPER RÁPIDO" para reduzir o tempo.

NOTA

Verifique a tabela do subitem 9 - Configuração e Características dos Programas para quais programas a função Super Rápido está disponível.



TECLA DA FUNÇÃO ADIAR FIM

A função Adiar Fim é utilizada para programar em quanto tempo a Lava e Seca Toshiba finalizará o processo de lavagem/secagem.

Esta função não pode ser programada se o tempo de fim desejado for menor que o do próprio programa.



Para cancelar a função Adiar Fim, pressione o botão "ADIAR FIM" até aparecer "OH" no painel.

NOTA

Se houver falha no fornecimento de energia enquanto o aparelho estiver em operação a memória de programação guardará o programa selecionado. Quando o fornecimento de energia retornar, o aparelho voltará a operar automaticamente até finalizar o ciclo.

TECLA DA FUNÇÃO SILENCIAR OS ALERTAS SONOROS (BIPS)

Esta função permite que os avisos sonoros da sua Lava e Seca Toshiba sejam silenciados.

- Para ativar/desativar pressione ao mesmo tempo as teclas ADIAR FIM e SUPER RÁPIDO por 3 segundos. A Lava e Seca emite um sinal sonoro para confirmar a ativação/desativação.

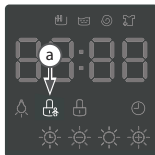


8 - UTILIZANDO AS FUNÇÕES DO PAINEL DE OPÇÕES (cont.)

TECLA DA FUNÇÃO BLOQUEIO PARA CRIANÇAS

A função Bloqueio do painel pode ser ativada/desativada durante os programas de lavagem/secagem. Essa função desabilita todas as teclas e botão do painel de controle com exceção do LIGAR/desligar.

- Para ativar/desativar pressione ao mesmo tempo as teclas ENXÁGUE e NÍVEL DE SUJEIRA por 3 segundos. A Lava e Seca emite um sinal sonoro para confirmar a ativação/desativação.



TECLA DA FUNÇÃO FAVORITO

Utilize este programa para memorizar suas preferências de utilização. Para armazenar seu programa "favorito" siga o passo a passo a seguir:

1. Gire o botão seletor até o programa desejado. Este programa será utilizado como base para a sua seleção de preferências.
2. Selecione as opções que você quer alterar: tempo de secagem, enxágue extra, lavagem extra, temperatura, velocidade de centrifugação.
3. Pressione ao mesmo tempo as teclas TEMP. e CENTRIF. por 3 segundos para memorizar as preferências no programa "favorito".
4. A Lava e Seca emite um sinal sonoro para confirmar que as alterações foram armazenadas.
5. Para acessar o programa memorizado basta girar o botão seletor de programas até o ícone "favorito".
6. O programa "favorito" ficará armazenado até que uma nova memorização de preferência seja realizada.

NOTA

Caso nenhum programa seja configurado, a Lava e Seca permanecerá com o ciclo padrão de fábrica (ALGODÃO).

9 - CONFIGURAÇÃO E CARACTERÍSTICAS DOS PROGRAMAS

As tabelas a seguir mostram as características e as configurações possíveis para cada programa.

Programa	Velocidade de centrifugação (rpm)		Temperatura da água (°C)		Tempo (h:min)	Enxágue	
	Padrão	Opcional	Padrão	Opcional		Padrão	Opcional
Favorito	O padrão de fábrica para este programa é o "algodão", porém você pode configurá-lo conforme desejar						
Rápido	800	0, 600, 800	Ambiente	×	00:10	Auto	×
Color Alive	1000	0, 600, 800, 1000, 1200	Ambiente	Ambiente, 20	01:03	Auto	+1,+2,+3
Lã	800	0, 600, 800	40	Ambiente, 20, 30, 40	01:04	Auto	+1,+2,+3
Normal	1400	0, 600, 800, 1000, 1200, 1400	40	Ambiente, 20, 30, 40, 60, 90*	01:45	Auto	+1,+2,+3
Anti alérgico	800	0, 600, 800, 1000, 1200, 1400	60	×	04:31	Auto	+1,+2,+3
Algodão	800	0, 600, 800, 1000, 1200, 1400	40	20, 30, 40, 50, 60	02:55	Auto	×
Apenas Secar	1000	0, 600, 800, 1000, 1200, 1400	×	×	06:00	Auto	×
Autolimpeza	×	×	60/90*	×	01:23	Auto	×
Lavagem à mão	600	0,600	30	Ambiente, 20, 30	01:15	Auto	+1,+2,+3
Enxág. e Centrifug.	1000	0,600,800,1000,1200,1400	×	×	00:20	Auto	+1,+2,+3
Desodorizar	×	×	×	×	00:30	Auto	×

* A temperatura 90° aplica-se apenas aos modelos 220V.

NOTA

● Necessário

○ Opcional

✗ Não disponível

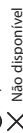
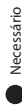
Os parâmetros apresentados são apenas para referência. Os parâmetros reais poderão ser diferentes dos mencionados na tabela.

9 - CONFIGURAÇÃO E CARACTERÍSTICAS DOS PROGRAMAS (cont.)

Programa	Super Rápido		Pré-lavagem	Opções de Secagem				Nível de Sujieira			Adiar Fim
	Padrão			Tempo	Suave	Normal	Extra	Baixo	Médio	Alto	
Favorito	X	X	X	X	●	X	X	X	X	X	1-24h
Rápido	X	X	X	X	●	X	X	X	X	X	1-24h
Color Alive	X	X	X	X	X	X	X	●	●	●	1-24h
Lã	X	X	X	X	X	X	X	●	●	●	1-24h
Normal	○	○	○	○	○	○	○	○	○	○	1-24h
Anti alérgico	○	○	○	○	○	○	○	○	○	○	1-24h
Algodão	○	○	○	○	●	○	○	○	○	○	1-24h
Apenas Centrifugar	X	X	X	X	X	X	X	X	X	X	1-24h
Apenas Secar	X	X	X	X	○	○	○	X	X	X	1-24h
Autolimpeza	X	X	X	X	X	X	X	X	X	X	1-24h
Lavagem à mão	X	X	X	X	X	X	X	X	X	X	1-24h
Enxág. e Centrifug.	X	X	X	X	X	X	X	●	○	○	1-24h
Desodorizar	X	X	X	00:10	00:20	00:30	00:40	X	X	X	1-24h

NOTA

Os parâmetros apresentados são apenas para referência. Os parâmetros reais poderão ser diferentes dos mencionados na tabela.



10 - LIMPEZA E MANUTENÇÃO

PERIGO

Risco de choque elétrico!

NUNCA realize nenhuma limpeza ou manutenção no equipamento energizado. Retire o plugue da tomada, desligue o disjuntor e o abastecimento de água da sua Lava e Seca.

IMPORTANTE

- Os cuidados no manuseio, utilização, limpeza e manutenção podem prolongar a vida útil da sua Lava e Seca Toshiba.
- **NUNCA** despeje água diretamente em qualquer parte do aparelho para lavá-lo.
- **NUNCA** utilize fluidos inflamáveis (álcool, querosene, gasolina, ácidos, sabões amoníacos, etc) ou produtos que liberem vapores químicos (tóxicos, corrosivos, com risco de explosão), ácidos ou abrasivos (saponáceos, esponjas ou lã de aço, etc.) para limpeza da sua Lava e Seca.
- **NUNCA** utilize máquinas automáticas para limpeza da sua Lava e Seca.

LIMPEZA E MANUTENÇÃO EXTERNA DO GABINETE

A limpeza externa do gabinete da sua Lava e Seca pode ser realizada com um pano úmido utilizando sabão neutro diluído em água. Se houver excesso de sabão, utilize o pano para removê-lo. Não utilize objetos afiados, abrasivos ou químicos para realizar a limpeza.

LIMPEZA DO TAMBOR

A Lava e Seca Toshiba possui um programa para realizar a autolimpeza do cesto e dos demais componentes do sistema de lavagem. Se for necessário realizar uma limpeza manual, utilize um pano macio com sabão neutro diluído em água. Não utilize esponja de aço, materiais abrasivos, afiados, produtos químicos.

ANTICONGELAMENTO

Em regiões de temperatura muito baixa em que pode haver o congelamento da água, é recomendado que após cada uso da sua Lava e Seca Toshiba seja retirada toda a água das mangueiras e da bomba de drenagem. Para realizar este procedimento siga os passos abaixo:

1. Feche a torneira de abastecimento de água
2. Inicie qualquer programa de lavagem por 30 segundos (exceto lavar e secar). Este procedimento faz com que a Lava e Seca Toshiba drene a água nas mangueiras.
3. Após 30 segundos acione o pause e desligue.
4. Remova manualmente o resíduo de água na mangueira de drenagem e de abastecimento.
5. Abra o filtro da bomba de drenagem e, utilizando a mangueira de dreno do filtro, remova o resíduo de água da bomba.
6. No fechamento, encaixe corretamente os componentes da bomba e mangueira de dreno do filtro para evitar vazamentos.

PERIGO

Para evitar queimaduras este procedimento deve ser realizado após a água quente do interior do aparelho ter resfriado.

10 - LIMPEZA E MANUTENÇÃO (cont.)

LIMPEZA DO DISPENSER DE SABÃO E AMACIANTE

1. Abra o dispenser para fora.
2. Pressione o dispositivo de travamento localizado na parte superior da tampa do compartimento para amaciante ("a" - fig. 1) e remova a gaveta do dispenser da Lava e Seca Toshiba.
3. Observe o encaixe traseiro do compartimento do amaciante e puxe suavemente para cima pela parte frontal para removê-lo da gaveta do dispenser.
4. Efetue a limpeza com água corrente e uma escova pequena, certifique-se de que não fiquem depositados resquícios de sabão nos compartimentos do dispenser (fig. 2).

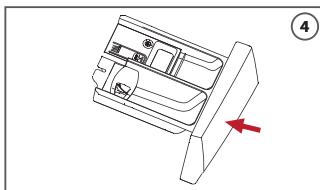
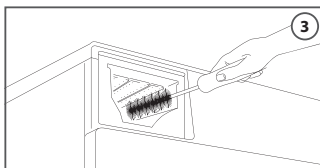
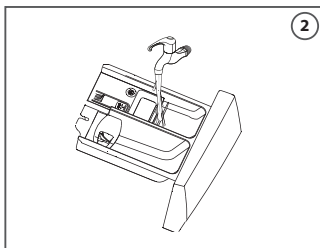
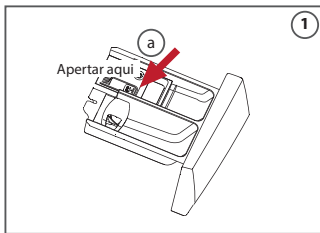
NOTA

Remova qualquer resíduo de sabão existente na parte interna do dispenser.

5. Recoloque a tampa do amaciante fazendo com que esta encaixe corretamente no pino guia do compartimento.
6. Efetue a limpeza da parte interna do aparelho, onde se encaixa a gaveta do dispenser, utilizando um pano úmido e/ou uma escova macia (fig. 3).
7. Empurre o dispenser para sua posição de operação no aparelho (fig. 4).
8. Para melhor resultado da limpeza da Lava e Seca Toshiba utilize o ciclo autolimpeza após a limpeza do compartimento do dispenser.

⚠ PERIGO

Para evitar queimaduras este procedimento deve ser realizado após a água quente do interior do aparelho ter resfriado.



LIMPEZA DOS FILTROS DE ÁGUA

Quando ocorre o entupimento dos filtros da mangueira de abastecimento ou na entrada de água da sua Lava e Seca Toshiba, pode haver demora ou não completar o processo de enchimento para lavagem. Verifique os filtros frequentemente e faça a limpeza para garantir que a pressão de água adequada chegue até sua Lava e Seca Toshiba.

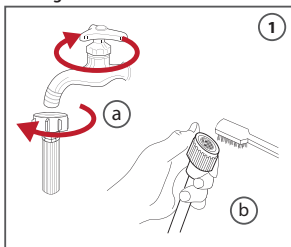
A. Limpeza do filtro da mangueira de abastecimento de água

1. Feche o abastecimento de água.
2. Remova a mangueira do ponto de abastecimento ("a" - fig. 1).

NOTA

Tenha um pano ou recipiente para conter uma pequena quantidade de água que ficará no interior da mangueira ao ser desconectada da sua Lava e Seca Toshiba ou da torneira.

3. Limpe o filtro com água corrente até que fique totalmente desobstruído e isento de partículas ("b" - fig. 1). Evite que a sujeira seja jogada para o interior da mangueira.
4. Reconecte a mangueira de água.

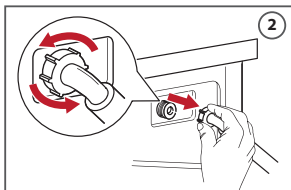


NOTA

É permitido circular água no sentido contrário de utilização da mangueira de abastecimento para remover a sujeira do filtro.

B. Limpeza do filtro de entrada de água

3. Solte a mangueira de água conectada ao aparelho (fig. 2).
4. Retire o filtro com a ajuda de um alicate de bico de ponta fina e longa.
5. Limpe o filtro com água corrente e recolque-o no aparelho.
6. Reconecte a mangueira de água.
7. Abra a torneira e certifique-se de que não haja vazamento de água.



⚠ PERIGO

Para evitar choques elétricos desligue sempre o cabo de alimentação da tomada antes de efetuar qualquer limpeza.

10 - LIMPEZA E MANUTENÇÃO (cont.)

LIMPEZA DAS ABERTURAS DE ESCOAMENTO DE ÁGUA E DA VEDAÇÃO DA PORTA

A vedação da porta da Lava e Seca possui aberturas para escoamento da água de lavagem. Estas aberturas poderão reter fiapos e pequenos materiais após a lavagem das roupas.

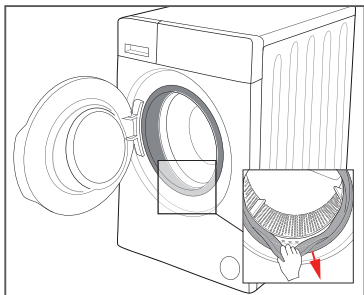
A sua Lava e Seca Toshiba é equipada com um AUTO SPRAY que realiza a autolimpeza da abertura para escoamento de água da vedação da porta a cada ciclo de lavagem. Essa limpeza garante que a água continue fluindo normalmente mesmo após muitos ciclos.

NOTA

É recomendado que seja feita a verificação e limpeza periodicamente de toda a vedação da porta.

Para fazer a limpeza manual da vedação da porta siga os passos abaixo:

1. Abra a porta da sua Lava e Seca Toshiba
2. Com um pano macio faça a limpeza ao redor de toda a vedação da porta.
3. Se houver algum material obstruindo os canais de escoamento da vedação desobstrua e faça a limpeza com o pano macio.



NOTA

O ciclo de secagem, devido ao grande fluxo de ar, tem tendência de soltar mais fiapos das roupas. Se este ciclo é utilizado com bastante frequência, é recomendado realizar a autolimpeza com maior frequência.

NOTA

Um dos fatores que pode causar a formação de odores no aparelho são vedações (borrachas) mal limpas. É recomendado a limpeza periódica.

PREPARANDO SUA LAVA E SECA PARA LONGO PERÍODO SEM UTILIZAÇÃO

Quando a Lava e Seca não for ser utilizada por longos períodos, recomenda-se fazer um ciclo de lavagem com a Lava e Seca vazia e então retirá-la da tomada de alimentação elétrica, desligar a fonte de abastecimento de água e deixar a porta entreaberta. Isso fará com que a vedação da porta tenha maior durabilidade e evitará a formação de odores.

LIMPEZA DA TAMPA-FILTRO DA BOMBA DE DRENAGEM

IMPORTANTE

O filtro da bomba de drenagem não é um filtro de fiapos de roupas. Os fiapos poderão ficar presos na vedação da porta, que deve ser limpa regularmente.

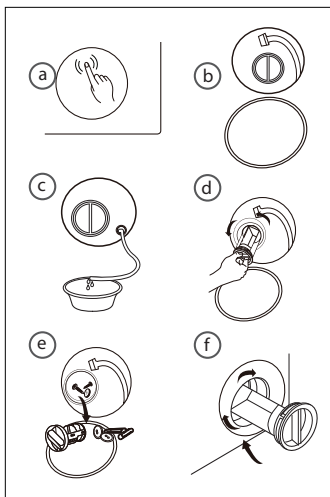
O filtro da bomba de drenagem é responsável por reter objetos, tais como moedas, anéis, botões ou outros pequenos objetos presentes nas roupas que possam se soltar durante a lavagem. Para assegurar o correto funcionamento do aparelho e garantir uma lavagem de melhor qualidade, verifique regularmente o filtro da bomba de drenagem.

Para efetuar a limpeza siga o procedimento abaixo:

⚠ PERIGO

Antes de iniciar a limpeza do filtro da bomba é recomendado fazer a interrupção do abastecimento de água e desligar a energia elétrica da sua Lava e Seca Toshiba.

1. Pressione a tampa do filtro para abrir ("a" na figura ao lado).
2. Para evitar molhar o chão, posicione um recipiente próximo a tampa do filtro. Retire a mangueira de dreno do filtro do suporte. ("b" na figura ao lado).
3. Remova a tampa da mangueira do filtro e deixe toda água escorrer no recipiente. ("c" na figura ao lado).
4. Gire a tampa do filtro da bomba de drenagem ("d" na figura ao lado) e puxe-a para fora com cuidado.
5. Retire toda sujeira, materiais ou objetos que estão trancados no filtro da bomba ("e" na figura ao lado).
6. Efetue a limpeza do filtro da bomba com água corrente e uma escova pequena.
7. Posicione novamente a mangueira do dreno no local apropriado.
8. Recoloque o filtro da bomba de volta girando-o no sentido horário observando a posição de encaixe correta e verifique se não há vazamentos. ("f" na figura ao lado).



⚠ PERIGO

Quando o aparelho estiver em operação, dependendo do programa selecionado, pode haver água quente na bomba e no compartimento do filtro. Nunca remova o filtro da bomba de drenagem durante o procedimento de lavagem, sempre espere até o aparelho finalizar o ciclo, garantindo assim que toda água tenha sido drenada. Após a limpeza, ao recolocar a tampa-filtro, certifique-se de que ela está fechada e travada firmemente.

11 - SOLUÇÃO DE PROBLEMAS

O SAC Toshiba está sempre à sua disposição. Contudo se você tiver alguma dúvida ou problema com o funcionamento da sua Lava e Seca Toshiba verifique a tabela abaixo com os problemas mais frequentes e verificações propostas.

IMPORTANTE

Todos os procedimentos para solução apresentados nesta seção não trazem quaisquer riscos ao usuário e ao equipamento.

PROBLEMA	CAUSA PROVÁVEL	VERIFICAÇÃO/SOLUÇÃO
<p>Lava e Seca não liga Significa que a Lava e Seca não emite nenhum sinal sonoro ou luminoso quando o botão LIGAR/desligar é pressionado.</p>	<ul style="list-style-type: none"> Falta de energia elétrica na tomada onde a Lava e Seca está ligada. Lava e Seca não está ligada corretamente em uma tomada. Botão LIGAR/desligar não está funcionando corretamente (travado). 	<ul style="list-style-type: none"> Verificar se há energia elétrica no local e na tomada em que a Lava e Seca está sendo conectada. Verifique se a tomada está corretamente energizada e não há mau contato. Verificar se o cabo de alimentação está rompido, dobrado, quebrado, etc.
<p>Não lava Significa que a Lava e Seca liga, permite selecionar programas mas não inicia a lavagem/secagem.</p>	<ul style="list-style-type: none"> Falta de abastecimento de água no produto (alarme no painel - E10) Baixa pressão de água no abastecimento da Lava e Seca (alarme no painel - E10) Porta não trava porque não está corretamente fechada (alarme no painel - E30) Excesso de roupa no cesto gerando alta corrente no motor (alarme no painel - E52) Giro do cesto pesado ou bloqueado por alguma roupa ou objeto (alarme no painel - E52) 	<ul style="list-style-type: none"> Verificar o correto abastecimento de água conforme indicado neste manual. Verificar se há alguma roupa ou objeto impedindo o correto fechamento da porta. Retirar o plugue da tomada. Remover as roupas do interior do cesto e girá-lo com a mão pelo menos uma volta completa. Reconectar a Lava e Seca na tomada e reiniciar o processo de lavagem. Caso haja água no interior do cesto realizar o processo de drenagem conforme indicado neste manual.

PROBLEMA	CAUSA PROVÁVEL	VERIFICAÇÃO/SOLUÇÃO
<p>Não seca</p> <p>Significa que a Lava e Seca está ligando e lavando as roupas, e que após os ciclos com secagem a roupa ainda está muito molhada.</p>	<ul style="list-style-type: none"> Falta de abastecimento de água no produto (alarme no painel - E10) Seleção incorreta de programa (sem secagem) Excesso de roupa no cesto 	<ul style="list-style-type: none"> Verificar o correto abastecimento de água conforme indicado neste manual. Verificar se o programa selecionado possui ciclo de secagem de roupas conforme a tabela de programas. Verifique se está correta a quantidade de roupa para o processo de secagem de acordo com a capacidade da Lava e Seca.
<p>Ruído anormal durante o funcionamento</p> <p>Significa que a Lava e Seca durante o funcionamento dos processos de lavagem/secagem está emitindo ruído anormal</p>	<ul style="list-style-type: none"> Não remoção dos parafusos de transporte (4 unidades) Nivelamento incorreto do produto Instabilidade do produto (pés da Lava e Seca não foram corretamente nivelados) Objetos soltos no interior do cesto durante a lavagem/secagem 	<ul style="list-style-type: none"> Verificar se os parafusos de transporte foram removidos da parte traseira conforme o subitem 3.3 - <i>Parafusos de Transporte</i>. Verificar o correto nivelamento da Lava e Seca conforme o subitem 3.5 - <i>Nivelamento e Ajuste dos Pés Reguláveis</i>. Verificar o ajuste dos pés niveladores a fim de que todos fiquem firmemente apoiados. Retirar o plugue da tomada. Remover as roupas do interior do cesto e girá-lo com a mão pelo menos uma volta completa. Reconectar a Lava e Seca na tomada e reiniciar o processo de lavagem. Caso haja água no interior do cesto realizar o processo de drenagem conforme indicado neste manual.
<p>Sabão ou amaciante não desce</p> <p>Significa que a Lava e Seca opera normalmente mas que após o término do processo de lavagem/secagem o sabão e/ou amaciante ainda estão na gaveta do dispenser</p>	<ul style="list-style-type: none"> Baixa pressão de água no abastecimento da Lava e Seca (alarme no painel - E10) Amaciante/sabão muito viscoso 	<ul style="list-style-type: none"> Verificar o correto abastecimento de água conforme indicado neste manual. Remover o dispenser, despejar o amaciante/sabão em outro recipiente adicionando um pouco de água para diluí-lo. Despejar de volta o líquido misturado no dispenser, recolocá-lo na Lava e Seca e seguir com a lavagem.

11 - SOLUÇÃO DE PROBLEMAS (cont.)

PROBLEMA	CAUSA PROVÁVEL	VERIFICAÇÃO/SOLUÇÃO
<p>Vazamento de água e/ou sabão</p> <p>Significa que a Lava e Seca liga e opera normalmente e durante os processos de lavagem/secagem há vazamento de sabão pelo dispenser, porta, parte traseira ou inferior.</p>	<ul style="list-style-type: none"> • Uso de sabão em excesso • Mangueira do dispenser obstruída/suja • Vedação da porta danificada 	<ul style="list-style-type: none"> • Realizar o processo de autolimpeza (sem adição de sabão ou outro sabão) até que seja possível não perceber mais formação de espuma no interior da Lava e Seca. Reduzir significativamente a quantidade de sabão utilizada em cada processo de lavagem. • Remover o dispenser e realizar a limpeza conforme o subitem 10 - <i>Limpeza e Manutenção</i>. • Verificar se não há roupas ou objetos impedindo a correta vedação da porta no fechamento. • Verificar se a gaxeta de vedação da porta está danificada/furada/rasgada.
<p>Porta não abre</p> <p>Significa que a Lava e Seca está funcionando normalmente e que após o processo de lavagem/secagem a porta continua travada impedindo a retirada das roupas.</p>	<ul style="list-style-type: none"> • Nível muito alto de água dentro da Lava e Seca (alarme no painel - E21) • Alta temperatura no interior da Lava e Seca 	<ul style="list-style-type: none"> • Verifique se a bomba de drenagem está funcionando normalmente. Realize a drenagem da água utilizando a mangueira de dreno da bomba e verifique se não há nenhum objeto bloqueando ou impedindo o correto funcionamento da bomba. • A sua Lava e Seca Toshiba impede a abertura da porta se a temperatura no interior do cesto não for segura. Aguarde a temperatura reduzir e tente novamente.

11.1 - CÓDIGOS DE ALARME NO PAINEL

Existem alguns problemas de funcionamento que, quando ocorrerem, o aparelho exibirá os códigos de erro para alertá-lo:

DISPLAY LED	DESCRIÇÃO	CAUSA POSSÍVEL	SOLUÇÃO
E10	Problema no abastecimento de água durante a lavagem.	<ul style="list-style-type: none">• Torneira não está aberta ou a água está correndo muito lentamente ou não está correndo.• Filtro de entrada de água está entupido.• Mangueira de água está torcida.• Não há suprimento de água.	<ul style="list-style-type: none">• Abra a torneira ou aguarde até que o fluxo de água volte ao normal.• Verifique os filtros de entrada de água.• Destorça a mangueira de entrada de água.• Verifique as outras torneiras do local.
		Entre em contato com o SAC Toshiba caso o problema persista.	
E12	Transbordamento	<ul style="list-style-type: none">• Excesso de água	<ul style="list-style-type: none">• Reinicie o aparelho.• Entre em contato com o SAC Toshiba para solicitar atendimento.
E21	Problema de drenagem durante a lavagem.	<ul style="list-style-type: none">• Mangueira de saída de água está entupida ou torcida.• Bomba de drenagem está entupida.	<ul style="list-style-type: none">• Lave e destorça a mangueira de saída de água.• Lave o filtro da bomba de drenagem.• Drene a água através da mangueira de drenagem e após limpe o filtro.
		Entre em contato com o SAC Toshiba caso o problema persista.	
E30	Problema na trava da porta	A porta não está fechada corretamente.	Reinicie depois da porta estar devidamente fechada.
		Entre em contato com o SAC Toshiba caso o problema persista.	

Caso o display do painel de controle apresente qualquer outro código de erro, entre em contato com o SAC Toshiba para solicitar atendimento.

Certificado de Garantia

A Lava e Seca Toshiba é garantida contra defeitos de fabricação, pelo prazo de 2 anos (24 vinte e quatro meses) contados a partir da emissão da Nota Fiscal ao Consumidor. Dentro do período de garantia estão compreendidos 03 (três) meses de garantia legal e 21 (vinte e um) meses de garantia especial, concedida pela Toshiba.

As garantias legal e/ou especial compreendem a substituição de peças e mão de obra necessárias para o reparo de defeitos devidamente constatados, pelo fabricante ou pela assistência técnica credenciada Toshiba como sendo de fabricação.

A fabricante não concede qualquer forma e/ou tipo de garantia para produtos desacompanhados de Nota Fiscal de venda ao consumidor, ou produtos cuja Nota Fiscal esteja preenchida incorretamente.

As garantias ficarão automaticamente inválidas se:

- Na utilização do produto não forem observadas as instruções e recomendações contidas no Manual do Usuário;
- Na instalação do produto não forem observadas as especificações e recomendações do Manual do Usuário quanto às condições de instalação do produto, tais como, nivelamento do produto, adequação do local para instalação, tensão elétrica compatível com o produto, instalação elétrica não de acordo com a NBR5410, etc;
- Constatada corrosão provocada por riscos, deformações ou similares decorrentes da má utilização do produto, bem como eventos consequentes da aplicação de produtos químicos, abrasivos ou similares que danifiquem a qualidade ou material componente;
- O produto for avariado, inadequadamente utilizado ou ainda sofrer alterações, modificações ou consertos feitos por pessoas ou empresas não autorizadas pela Toshiba;
- O defeito for causado por acidente ou má utilização do produto pelo consumidor;
- O produto for embutido ou instalado dentro de armários fechados;
- Houver sinais de violação do produto, remoção e/ou adulteração do número de série ou da etiqueta de identificação do produto.

As garantias não cobrem:

- Despesas com a instalação do produto.
- Transporte do produto até o local da instalação.
- Despesas decorrentes e consequentes de instalação de peças e acessórios, mesmo que comercializados pela Toshiba.
- Despesas com mão de obra, materiais, peças e adaptações necessárias à preparação do local para instalação do produto, ou seja: rede elétrica, de gás e hidráulica, alvenaria, aterramento, bem como suas adaptações.
- Falhas no funcionamento do produto decorrentes de insuficiência, interrupções, problemas ou falta de fornecimento de energia elétrica e danos causados por problemas na qualidade do aterramento do produto.
- Serviços e/ou despesas de manutenção e/ou limpeza do produto.
- Falhas no funcionamento normal do produto decorrentes de falta de limpeza e excesso de resíduos, ou ainda, decorrentes da existência de objetos em seu interior estranhos ao seu funcionamento e finalidade de utilização.
- Produtos ou peças que tenham sido danificados em consequência de remoção, manuseio, quedas ou atos decorrentes da natureza.
- Despesas por procedimentos de inspeção e diagnóstico, incluindo a taxa de visita do técnico, que determinem que a falha no produto foi causada por motivo não coberto por esta garantia.
- Deslocamento para atendimentos de produtos instalados fora do município sede da assistência autorizada, a qual poderá cobrar taxa de locomoção do técnico, previamente aprovada pelo consumidor.
- As seguintes peças são garantidas contra vícios de fabricação apenas pelo prazo legal de 90 (noventa) dias, contados a partir da emissão da nota fiscal de compra do produto: vidros, lâmpadas, acessórios, peças plásticas, borrachas e cabo de alimentação.
- Danos causados em caso de produto ligado em tensão diferente a qual foi destinado;
- Peças sujeitas ao desgaste natural, descartáveis ou consumíveis, peças móveis ou removíveis em uso normal, tais como, lâmpadas, filtros, botões de comando, puxadores, bem como, a mão de obra utilizada na aplicação dessas peças e as consequências advindas dessas ocorrências.
- Danos causados por movimentação incorreta e avarias de transporte.
- Aberturas de notificações para atendimento técnico na residência através de nosso SAC, relacionadas unicamente a orientação de uso constantes no Manual do Usuário ou no próprio produto serão passíveis de cobranças.

Condições Gerais:

A Toshiba reserva-se o direito de alterar características gerais, técnicas e estéticas de seus produtos, sem aviso prévio. Este termo de garantia é válido para produtos vendidos e instalados no território brasileiro.

Para a sua tranquilidade, preserve e mantenha o Manual do Usuário com este Termo de Garantia, Nota Fiscal de Compra e Comprovante de Entrega do produto em local seguro e de fácil acesso.

ESTA GARANTIA É VÁLIDA APENAS EM TERRITÓRIO BRASILEIRO

TOSHIBA

SPRINGER CARRIER LTDA

Rua Berto Círio, 521
Bairro São Luis - Canoas - RS
CEP: 92.420-030
CNPJ: 10.948.651/0001-61



Rede autorizada
em todo Brasil.

www.Toshiba-lifestyle.com/br

 /Toshiba.Lifestyle.Brasil

SAC TOSHIBA
0800.677.1007