

TOSHIBA

全自動洗衣機 說明書

型號：

AW-M731APH

AW-M801APH

AW-M901BPH

請閱讀本手冊

請仔細閱讀並遵循指示，並妥善保管使用說明書，以備日後使用。

感謝購買東芝牌全自動洗衣機

目錄

安全須知

- 安全須知..... 2

安裝

- 產品描述..... 8
- 安裝區域..... 9
- 打開洗衣機的包裝..... 9
- 機底蓋安裝..... 9
- 調平洗衣機..... 10
- 水龍頭的選擇..... 11
- 進水管、水龍頭和洗衣機的連接..... 11

操作

- 洗衣前準備..... 12
- 洗衣..... 12
- 洗衣後..... 12
- 需要注意的洗衣事項..... 13
- 洗衣劑和洗衣粉的使用..... 13
- 控制面板..... 14
- 選項..... 15
- 洗衣程式的個人化設定..... 16
- 洗衣程式的操作..... 16
- 洗衣程式表..... 17
- 建議洗衣劑量..... 18
- 使用柔順劑時..... 18

維護

- 清潔與保養..... 19
- 清潔外箱..... 19
- 清潔進水過濾器..... 19
- 清洗排水泵過濾器..... 20
- 疑難排解..... 21
- 技術規格..... 22
- 能源效益測試程序..... 22

安全須知

為安全起見，請務必遵循本手冊中的資訊，以將失火或爆炸、觸電風險減至最低，或防止財產損失或人員傷亡。

重要的安全注意事項

- 身體、感官或心智能力減退或者欠缺經驗和知識的人士（包括兒童），除非有負責其安全的人在旁看管或指導如何使用本機，否則不得使用本機。
- 兒童應受到看管，以確保其不會將本產品當作玩具玩耍。
- 如果電源線破損，則須由製造商、其服務代理或具有類似資格的人士更換，以免發生危險。
- 必須使用隨機附帶的新管組，不得使用舊管組。
- 開口不可被地毯堵住。
- 本機適合家用及類似應用。
- 以下不可以使用：
 - 商店的廚房工作區，辦公室和其他辦公環境；
 - 農場廠房；
 - 酒店，汽車旅館和其他住宅環境；
 - 床和吃早餐的環境；
 - 公寓樓或者洗衣房的公共區域。

注意：為了避免因爲錯誤復位導致熱切斷而造成危險，本設備不能通過外部設備進行供電，如計時器或者連接到定時供電的電路上打開或者關閉。

安全須知

型號	洗衣量	標準水壓
AW-M731APH	6.3 公斤	0.03 MPa ~ 0.8 MPa
AW-M801APH	7.0 公斤	0.03 MPa ~ 0.8 MPa
AW-M901BPH	8.0 公斤	0.03 MPa ~ 0.8 MPa

符號說明：

⚠ 警告！

此符號及描述性詞語組合表示除非避免否則可能會導致嚴重人員傷亡的潛在危險情況。

⚠ 小心！

此符號及描述性詞語組合表示可能會導致財產及環境輕微受損的潛在危險情況。

⚠ 注意！

此符號及描述性詞語組合表示可能會導致輕傷的潛在危險情況。

安全須知

⚠ 警告！

觸電！

- 本洗衣機僅供室內使用。
- 請勿將本洗衣機放在潮濕的地方。
- 對本機進行任何維護之前，請先拔除電源插頭。
- 使用後，請務必拔除插頭，並切斷供水。請注意最大和最小進水壓力，單位為兆帕（0.03-0.8 MPa）
- 為確保您的安全，電源插頭必須插入接地的三級插座。請仔細檢查並確保插座已適當且可靠地接地。
- 用水及電氣裝置的連接，必須由合資格技術人員按照製造商指示及當地安全規例執行。
- 本如果電源綫損壞，為避免危險，必須用製造商，代理商或者具有類似資格的人員維修。

安全須知

對兒童的風險！

- 兒童以及身體、感官或心智能力減退或者欠缺經驗和知識的人士，即使有人看管或指導如何安全使用本機並了解相關危險，亦不可使用本機。不得讓兒童把玩本機。不得讓兒童在無人看管的情況下進行清潔及用戶維護。
- 不得讓動物和兒童爬到本機裡面。每次操作前，請先檢查一下。
- 兒童應受到看管，以確保其不會將本機當作玩具玩耍。
- 在本機工作期間，請讓兒童和動物遠離本機。
- 本機器不適用於身體、感官或者智力能力下降或者缺乏生活經驗的人士（包括兒童）除非他們在醫療部門的監護下或者是他們的監護人的指導下來使用。
- 兒童應該被監督起來以確保他們不是來玩機器。

爆炸風險！

- 請勿洗滌或脫乾使用易燃或爆炸性物質（如蠟、油、油漆、汽油、去油劑、乾洗溶劑、煤油等）清潔、清洗、浸泡或粘有該等物質的物品，否則可能會導致失火或爆炸。

安全須知

⚠ 小心

安裝！

- 本洗衣機僅供室內使用。
- 不得作內嵌式使用。
- 開口不可被地毯堵住。
- 洗衣機不得安裝於浴室或非常潮濕的房間以及含有爆炸性或腐蝕性氣體的房間。
- 使用本機前，請拆除所有包裝材料。否則可能會造成嚴重損壞。
- 單進水閥洗衣機只能連接冷水供應。
- 安裝後，插頭必須容易夠到。
- 請勿將本機放置在受到陽光直射的地方。塑膠部件可能會變形或變色。請勿將本機放置在天冷時會受凍的地方。
- 該機器是供家庭使用的。
- 應使用隨著機器提供的新的排水管，不可以使用陳舊的排水管。
- 請勿清洗、旋轉或烘乾防水座椅、羽絨外套、墊子或衣服。即使在衣物標籤上有清洗標記，也不要清洗厚而硬的墊子。這可能會引起異常振動，對洗衣機、牆壁、地板或衣服造成損壞。

安全須知

損壞風險！

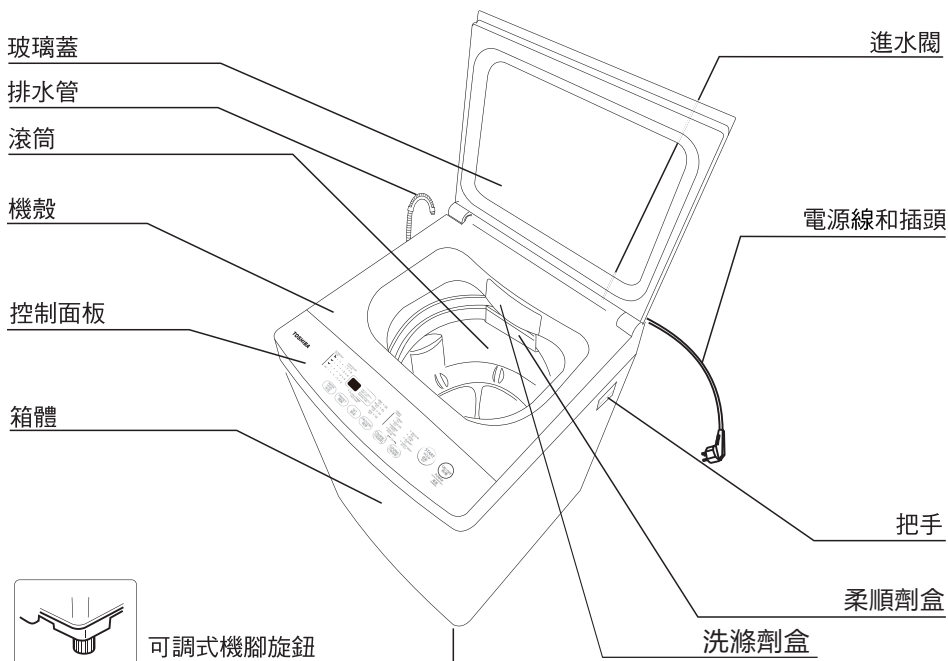
- 閣下的產品僅供家用，並且只為適合機洗的織物而設計。
- 請勿爬到及坐在本機的頂蓋上。
- 搬運和運輸期間的注意事項：
 1. 應排出本機中的積水。
 2. 搬運時請小心。抬起時，請勿抓握上面的各凸出部位。
 3. 本機很重，運輸時應小心。
- 關閉頂蓋時請勿過於用力。
- 禁止洗地毯。

操作！

- 在第一次洗衣服之前，應該在不帶衣物的情況下使用控制面板上顯示的「清潔內筒」的程序。
- 不可使用易燃及爆炸性或毒性溶劑。汽油、酒精等不可當作洗衣劑使用。請只選擇適合機洗，尤其是適合頂揭式全自動洗衣機使用的洗衣劑。
- 確保將所有口袋清空。硬幣、胸針、釘子、螺絲或石頭等尖銳及堅硬物品，可能會對本機造成嚴重損壞。
- 該機器是供家庭使用的。
- 手不可以插到旋轉的桶中。
- 該產品僅供該區域使用。

安裝

■ 產品描述

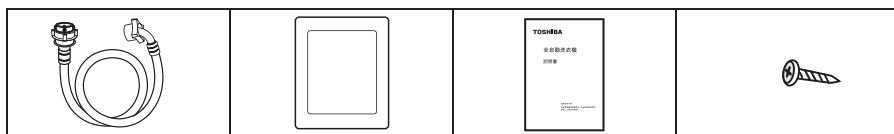


洗滌劑和柔順劑投入使用方式
具體參考 P12 和P18

注意！

- 本手冊中的所有圖片僅供參考。
零部件的實際外觀請以實物為準。

附件



進水管組

箱體底板

說明書

螺釘

安裝

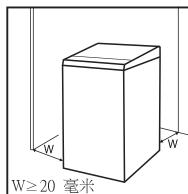
■ 安裝區域

⚠ 警告！

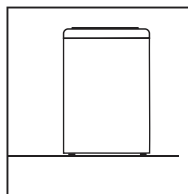
- 穩定性對防止本機偏移很重要！
- 請確保本機不會壓到電源線。

安裝本機前，應選擇具有如下特點的位置：

1. 地面堅硬、乾燥且平坦
2. 避免陽光直射
3. 有足夠的通風
4. 室溫在 0°C 以上
5. 遠離煤炭、瓦斯等燃料來源。



*保持間隙：機器帶排水管的一側的間隙為50mm,沒有排水管的一側的間隙為20mm

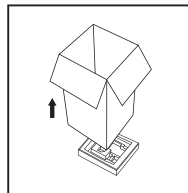


■ 打開洗衣機的包裝

⚠ 警告！

- 包裝材料（如薄膜、聚苯乙烯泡沫塑膠）可能對兒童非常危險。
- 有窒息風險！請將所有包裝材料放在遠離兒童的地方。

1. 拆除紙板盒及聚苯乙烯泡沫塑膠包裝。
2. 抬起洗衣機並移除底座包裝。
3. 將固定電源線和排水管的帶子拆除。
4. 從滾筒中取出進水管。



📌 注意！

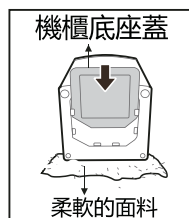
- 註：底座包裝未拆除前請勿操作洗衣機。否則會對機器造成損壞。

■ 底蓋安裝

- 嚴禁在底部泡沫上運行機器或洗滌

向後傾斜一定角度的洗滌物，然後將機殼底座蓋插入洗衣機底座槽中，將其推到底。

固定機櫃底座蓋和機櫃底座與所有螺絲與機器的到來。

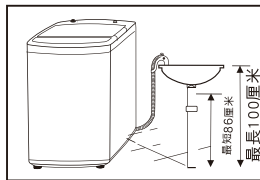
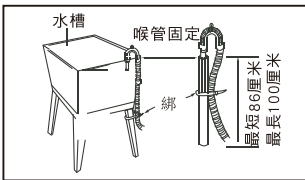
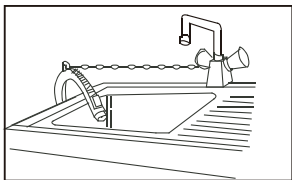


安裝

⚠ 警告！

- 請勿彎曲、伸出或擠壓排水管。
- 正確放置排水管，否則放置不當可能會導致漏水。
- 如果排水管太長，請勿強制將其塞入洗衣機內，否則會造成異響。

放置排水管末端的方法：

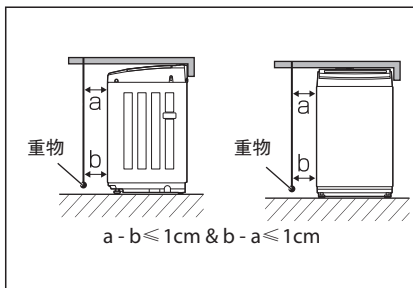
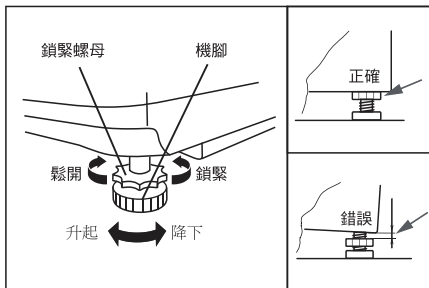


■ 調平洗衣機

⚠ 警告！

- 所有四個機腳上的鎖緊螺母，必須擰緊到外殼上。

1. 確認機腳是否正確附於箱體上。如非如此，請將其轉回原始位置並緊固螺母。
2. 使用水平儀檢查本機是否對齊，並根據需要進行後續步驟。
3. 鬆開鎖緊螺母，按順時針或逆時針方向轉動機腳，直至緊貼地板。
4. 確保鎖緊，然後交替按壓本機的四個頂角，確認調整已妥當完成。
5. 需要確認機器是否水平，用繩子把重物掛起來，再往下懸，然後確認上下之間的空隙，也就是ab 的差值，不能超過1厘米



安裝

■ 水龍頭的選擇

請選擇適當的水龍頭。



普通水龍頭



螺絲水龍頭

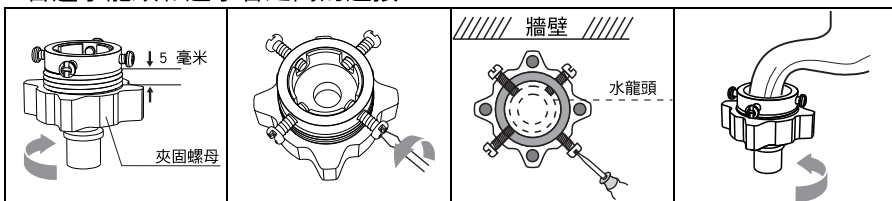


洗衣機專用水龍頭

■ 進水管、水龍頭和洗衣機的連接

將進水管正確地連接到水龍頭，具體取決於洗衣機附有的進水管類型。

1.普通水龍頭和進水管之間的連接。

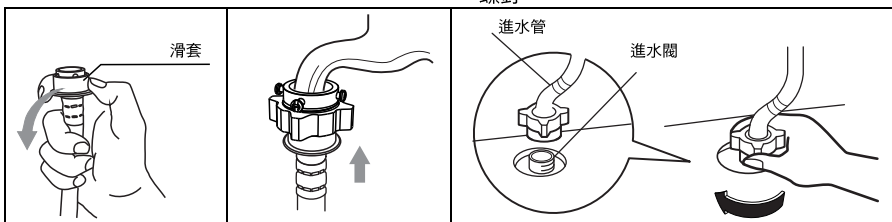


1. 鬆開夾固螺母至露出 5 毫米的溝槽

2. 鬆開四個螺釘

3. 將連接座安裝在水龍頭上，並均勻地擰緊螺釘

4. 擰緊夾固螺母

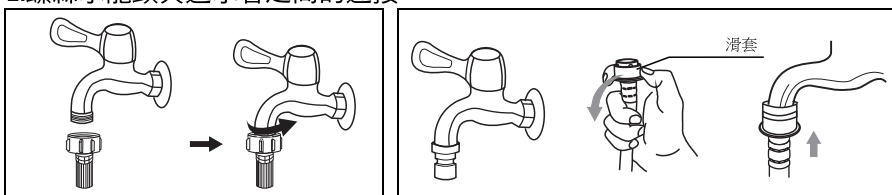


5. 按滑套，將進水管插入連接座

6. 連接已完成

7. 連接和安裝後，檢查是否漏水

2.螺絲水龍頭與進水管之間的連接。



帶螺絲和進水管的水龍頭

洗衣機專用水龍頭

⚠ 警告！

- 為防止漏水或水漬，請遵循上述指示！
- 請勿彎曲、壓壞、改動或割破進水管。

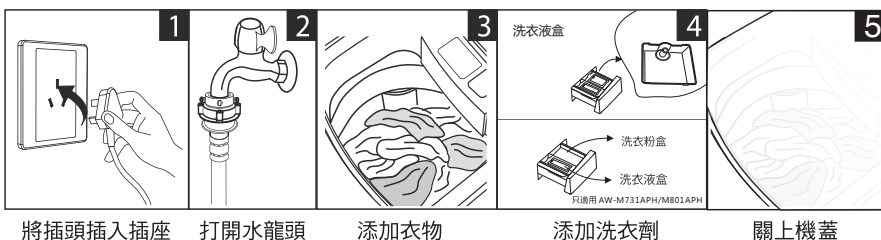
操作

■ 洗衣前準備

⚠ 小心！

- 洗衣前，請確保本機安裝正確。
- 首次洗衣前，應先空載工作，建議使用「清潔內筒」程式。
- 不要使用超過 50°C 的水。

完整的循環如下所示



📌 注意！

- 如使用洗衣液，則洗衣液應倒入此盒中。

■ 洗衣



📌 注意！

- 水位可以手動選擇。

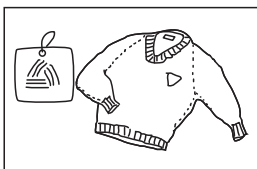
■ 洗衣後

洗衣結束後，蜂鳴器將會發出嗶嗶聲，電源將會自動斷開。此時可取出衣物。

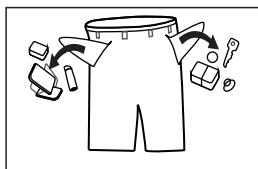
操作

■ 需要注意的洗衣事項

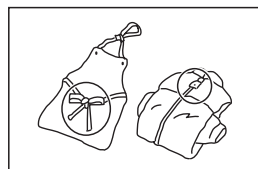
- 洗衣前，請先檢查衣物標籤和洗衣劑使用說明。洗衣前，請先加入適合洗衣機的低密度洗衣劑。



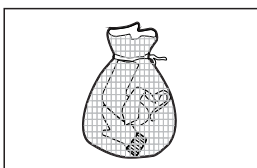
檢查標籤



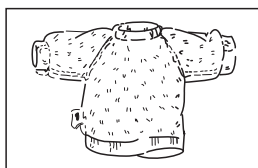
將口袋中的物品掏出



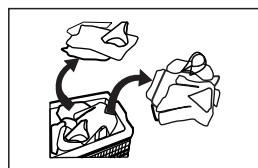
將流蘇打結、拉上拉鍊並扣上鈕扣



將小衣物放入洗衣網中



將以下衣物翻面：表面易起絲的衣物及有長絲線的衣物



將不同質地或材質的衣物分開

⚠ 警告！

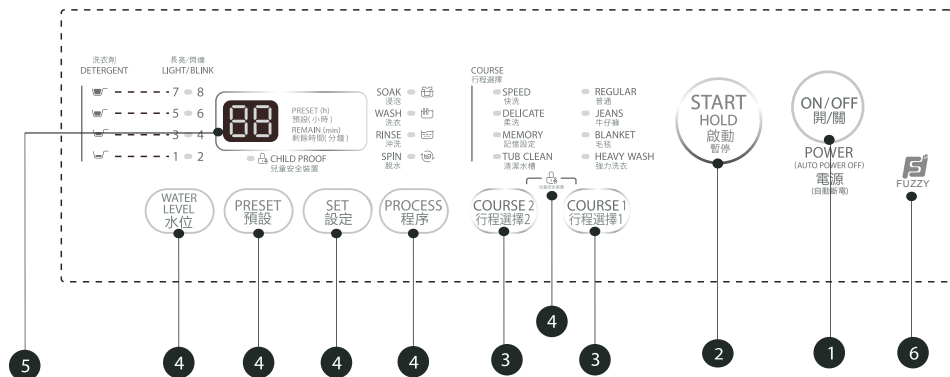
- 清洗單件衣物可能會引起嚴重失衡，進而發出警報。在此情況下，建議再添加一兩件衣物至亦可順暢脫水的洗衣量。
- 請勿洗滌沾有煤油、汽油、酒精和其他易燃物質的衣物。

■ 洗衣劑和洗衣粉的使用

- 由於洗衣粉會凝結成團或塊，建議先用一些水將洗衣粉稀釋，再倒進洗衣劑盒中，這樣能防止洗衣劑盒進口堵塞及注水期間水溢出
- 請選擇適合多種洗衣溫度的洗衣劑類型，以使用較少的水及能耗獲得最好的洗衣效果。

操作

■ 控制面板



注意！

- 此圖片僅供參考。實際外觀請以實物為準。

1 開/關

開機和關機。

2 開始/暫停

按此按鍵以開始或暫停洗衣循環。

3 行程選擇1 & 行程選擇2

可根據洗衣類型使用。

4 選項

您可透過此按鍵選擇其他功能。

5 顯示屏

顯示屏顯示洗衣機的設定、預計剩餘時間、選項及狀態訊息。顯示屏將在洗衣循環期間保持開啟。

6 Fuzzy (人工智能)

洗衣機將會根據衣量自動選擇水位。

1. 內筒中有水時，此功能不可用；
2. 按下[開始/暫停]按鍵前，如果用戶已選擇水位，將不存在人工智能稱重功能；
3. 按下[開始/暫停]按鍵後，洗衣機將會運行人工智能稱重功能。

注意！

- 普通、牛仔、記憶設定、強力洗衣程式具有人工智能功能。

操作

■ 選項

僅適用於具有這些功能的型號。



根據衣物類別、骯髒程度及用戶的洗衣習慣選擇水位



+



可選擇洗衣時間、沖洗次數、脫水時間及其他設定



如要選擇以下一項功能：浸泡、洗衣、沖洗或脫水



預設

1. 選擇程式
2. 按下預設按鍵，以在作業開始前選擇開始時間
3. 按下[開始/暫停]以開始預設操作



開啟



選擇程式



設定預設時間



開始

按下[預設]按鍵，以查看預設時間選擇，預設時間應在程式啟動前設定。如要在程式已經啟動後設定預設時間，應按下開/關按鍵，以重設程式。

⚠ 小心！

- 本機工作過程中斷電時，特殊記憶設定會儲存所選程式，當電力恢復時，便會調用記憶設定。



兒童安全裝置

避免兒童不當操作。



開啟



開始



如要啟用兒童安全裝置
請同時按下這兩個按鍵

⚠ 小心！

- 如果此模式已設為開啟，而機蓋在作業過程中打開，則蜂鳴器會發出嗶嗶聲、指示燈會閃爍、洗衣機會停止供水和洗衣/脫水作業，且水會在機蓋打開後約 20 秒時從內筒排出。
- 「兒童安全裝置」將鎖定除[開/關]以外的所有按鍵。

操作

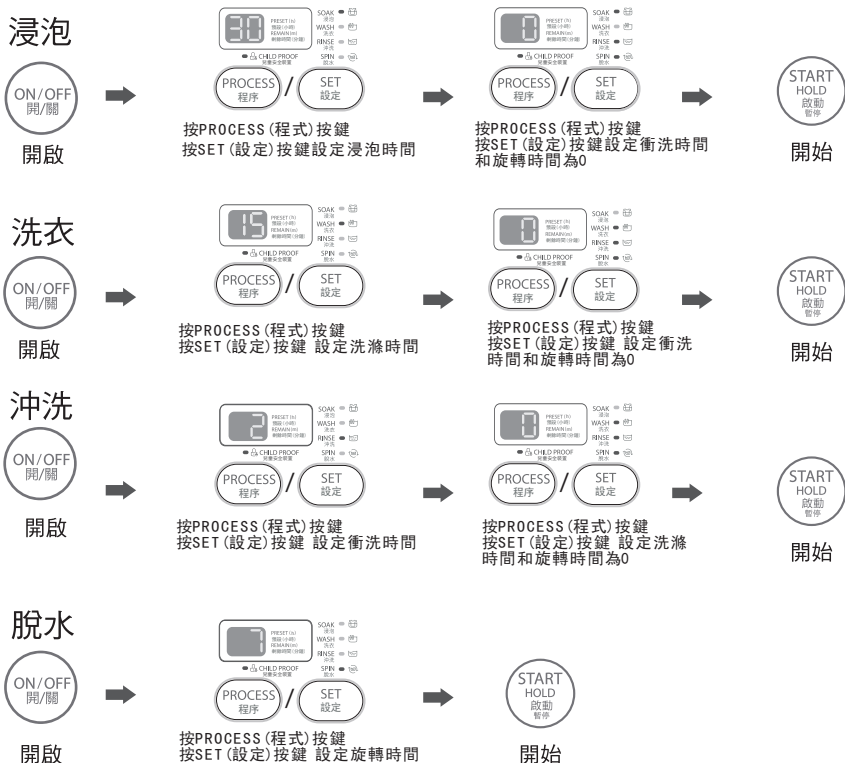
■ 洗衣程式的個人化設定

用戶可根據實際需要選擇洗衣程式，並設定洗衣時間、沖洗次數、脫水時間、水量及程式啟動時間。



■ 洗衣程式的操作

用戶可自由根據需要設定洗衣、沖洗及脫水的單一程式或組合。不同型號的詳細操作如下：



📌 注意！

- 註：其他程式組合可以上例類似的方式設定。您可選擇以下參數：浸泡：0、10、20、30、40、50、60 分鐘；洗衣：0-20 分鐘；沖洗：0-4 次；脫水：0-9 分鐘。

操作

■ 洗衣程式表

可根據衣物類型使用程式。

僅適用於具有這些功能的型號：

程式	
快洗：	適合洗滌輕微沾污的衣物。
柔洗：	中/高/低水位選擇，洗衣和脫水速度柔和、緩慢，使衣物磨損和變形降到最小。
記憶設定：	按下「開始/暫停」，以設定記憶設定。如要調用記憶設定，按開機，選擇記憶設定程式，儲存的循環將會出現
清潔水槽：	滾筒內外表面以及轉葉上的髒污將會隨著間歇脫水去除。
普通：	標準織物洗衣程式，適合洗滌棉質衣物。 洗滌一次，沖洗兩次，脫水時間較長。
牛仔褲：	適合洗滌牛仔物料。
毛毯：	洗滌時間較長，水流較強，所以洗滌效果較好。
強力洗衣：	嚴重沾污/厚衣物。

操作

建議洗衣劑量

Rated capacity(kg)	手動水位設定	洗衣劑		柔順劑	
		洗衣粉	洗衣液	普通型	濃縮型
6.3/7/8 公斤	51L	約 54克 - 70克	約 31 毫升 -45毫升	約 31 毫升-40毫升	約 14 毫升-16毫升
6公斤	43L	約 35克 - 54克	約 23 毫升-37毫升	約 29 毫升-37毫升	約 13 毫升-15毫升
3公斤	36L	約 16克 - 35克	約 15 毫升-23毫升	約 27 毫升-35毫升	約 11 毫升-14毫升
1公斤	26L	約 16 克	約 15 毫升	約 27 毫升	約 11 毫升
	毛毯	———	約 45 毫升	約 40 毫升	約 23 毫升

注意！

- 以上僅供參考。
- 只能手動選擇一個擋位的水位。

使用柔順劑時

1. 在水桶頂部的柔順劑投入口來投入柔順劑。
(只適用AW-M731APH/M801APH)
2. 在最後的衝洗過程中，柔順劑會自動流入桶內。
3. 柔順劑的用量根據品牌來選擇。

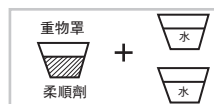
按照柔順劑標籤上的說明來進行操作

如果使用濃縮的柔順劑，在倒入柔順劑盒之前，請使用水來將濃度稀釋成原來的三分之一。

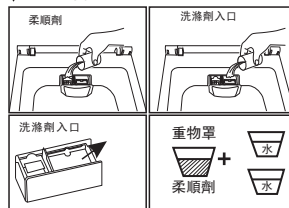
小心！

- 不可以將柔順劑倒入盒中當機器運行時，因為在旋轉時在離心力的作用下會飛到以下三個部分。
- 機器旋轉時不要打開門蓋，否則柔順劑的分配會降低 效率會降低。

↓AW-M731APH/AW-M801APH



↓AW-M901BPH



維護

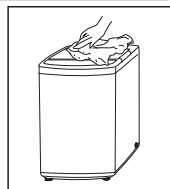
■ 清潔與保養

⚠ 警告！

- 開始維護保養前，請拔除本機插頭，並關閉水龍頭。

■ 清潔外箱

對洗衣機進行適當維護保養，可延長其使用壽命。必要時，使用稀釋的非磨蝕型中性洗滌劑清潔表面。如水溢出，請立即使用濕布擦掉。不可使用尖銳物品。



📌 注意！

- 不可使用甲酸及其稀釋溶劑或同等物質，如酒精、溶劑或化學製品等。

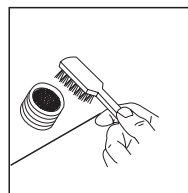
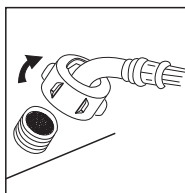
■ 清潔進水過濾器

📌 注意！

- 如果進水壓力下降，則須清潔進水過濾器。

清洗洗衣機中的過濾器：

1. 從本機背面將進水管擰下來。
2. 使用一副尖嘴鉗將過濾器拉出，並在清洗後重新裝回。
3. 使用毛刷清潔過濾器。
4. 重新連接進水管。



絨毛過濾器清潔

1. 洗衣機內設有一個內建式絨毛過濾器。它能幫助收集洗衣循環過程中的絨毛。
2. 建議每 10 個循環清潔一次絨毛過濾器。
3. 將其取出，並用水清潔過濾器。然後裝回洗衣機中。

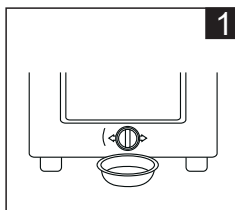


維護

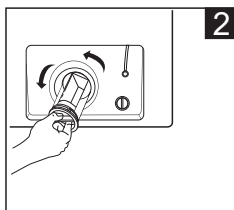
■ 清洗排水泵過濾器

⚠ 警告!

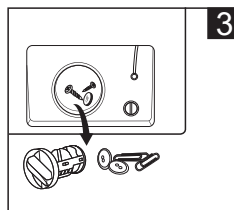
- 洗滌前請拔下插頭以避免觸電。
 - 排水泵過濾器可以過濾紗布上的紗線和細小的異物。
- 洗滌
- 定期清潔過濾器，以確保洗衣機正常運行。



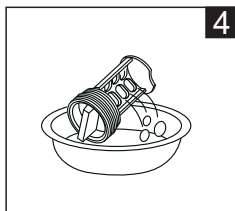
將泵中的水排出，利用
容器收集



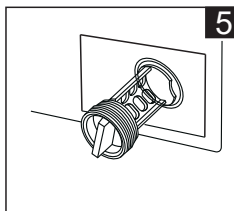
逆時針轉動打開過濾器



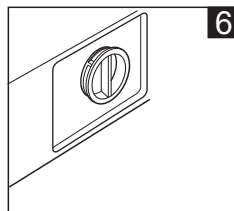
去除異物



清潔過濾器



復原過濾器並調整凸台
用作對準泵孔



順時針扭緊泵蓋

⚠ 小心!

確保正確地重新安裝閘蓋和緊急排水管，蓋板應與孔板對齊插入，否則可能會漏水；

切勿在洗滌循環期間取下泵蓋，等待設備完成循環並清空。

更換蓋板時，確保將其重新扭緊。

維護

描述	檢查項目
不洗滌	<p>電源是否關閉。</p> <p>水量是否達到規定的水位。(如果水量未達到規定的水位,洗衣機將不會工作)</p> <p>洗衣機是否設為「預設」洗衣模式。(直到到達預約時間時,洗衣機才會開始工作)</p>
無水流入	<p>電源是否關閉或保險絲是否燒斷。</p> <p>供水是否切斷或水壓是否太低。</p> <p>進水管是否連接正確及水龍頭是否打開。</p> <p>進水閥的過濾網是否被髒污堵塞。</p> <p>按下電源開關後是否按下「開始/暫停」按鍵。</p>
異常排水	<p>排水管末端是否放得太高。</p> <p>排水管末端是否浸入水池及被水池堵住。</p>
異常脫水	<p>頂蓋是否關閉。</p> <p>衣物是否大部分在滾筒一側,或裡面是否放入太多男士衣物。</p> <p>洗衣機是否不平穩或處於傾斜狀態。(地面不平整)。</p>

描述	原因	解決方法
E1	異常注水警報。	檢查水龍頭是否打開。
E2	排水未完成警報	檢查排水管末端是否已放置太高或被阻塞。
E3	洗衣及脫水前未關閉機蓋警報	關上機蓋,再按啟動。
E4	脫水期間衣量失衡	手動將衣物均勻放在滾筒中。
E7-1 E7-2 E7-3 E7-4 E7-5	其他	<p>按電源按鍵後出現 E7-1、E7-2、E7-3、E7-4、E7-5,可按「設定」+「預設」+「程式」按鍵取消警報。</p> <p>如果工作過程中出現 E7-1、E7-2、E7-3、E7-4、E7-5,請按電源按鍵重新開機。</p>
FXX	其他	請聯絡維修中心。

注意！

- 檢查後,再次使用本機,如果問題依然存在或顯示屏再次顯示其他警報代碼,請聯絡服務中心。
- 有些型號的 E1-E4 警報需使用「開始」按鍵清除。

技術規格

標準水壓

0.03MPa~0.8MPa

型號	洗衣量	淨尺寸 (寬*深*高 毫米)	包含排水管尺寸 (寬*深*高 毫米)	淨重	額定 功率	電源供應
AW-M731APH	6.3 公斤	515x525x920	515x565x920	32 公斤	400W	220-240V~, 50Hz
AW-M801APH	7.0 公斤	515x525x920	515x565x920	32 公斤	400W	220-240V~, 50Hz
AW-M901BPH	8.0 公斤	515x525x940	540x525x940	32 公斤	400W	220-240V~, 50Hz

能源效益測試程序

它被確定為香港效益計劃，如下所示：

能源測試程序運行：

1. 按下“開/關”按鈕。
2. 按下“行程選擇1”按鈕，去選擇“普通”項目，按下“水位”鍵設置為8級。
3. 按下“開始”按鈕。