



คู่มือการใช้งาน

เครื่องซักผ้าฝาหน้า

TW-T37BZP140MWT(WT)



โปรดอ่านคู่มือเล่มนี้
โปรดอ่านคำแนะนำและคำอธิบายทั้งหมดสำหรับการติดตั้งก่อนใช้งาน
และปฏิบัติตามคำแนะนำอย่างระมัดระวัง โปรดเก็บคู่มือการใช้งานนี้
ไว้อ้างอิงสำหรับการใช้งานในอนาคต หากเครื่องใช้ไฟฟ้านี้ถูกขายหรือ
ส่งต่อ โปรดแนะนำคู่มือการใช้งานนี้ให้เจ้าของใหม่เสมอ

TOSHIBA

สารบัญ

คำแนะนำด้านความปลอดภัย

- คำแนะนำด้านความปลอดภัย 2

การติดตั้ง

- คำอธิบายผลิตภัณฑ์ 11
- การติดตั้ง 12

การใช้งาน

- เริ่มใช้งานด่วน 16
- ก่อนการซักรั้วแต่ละครั้ง 17
- ช่องจ่ายน้ำยา 18
- แผงควบคุม 19
- ตัวเลือก 20
- ฟังก์ชันอื่น 22
- วิธีการเชื่อมต่อกับแอปพลิเคชัน TSmartLife 24
- โปรแกรม 27
- ตารางข้อมูลโปรแกรมการซัก 28

การบำรุงรักษา

- การทำความสะอาดและดูแลรักษา 29
- การแก้ไขปัญหา 33
- ข้อมูลจำเพาะทางเทคนิค 34

คำแนะนำด้านความปลอดภัย

■ คำแนะนำด้านความปลอดภัย

เพื่อความปลอดภัยของคุณ ต้องปฏิบัติตามข้อมูลในคู่มือนี้ เพื่อลดความเสี่ยงจากเหตุการณ์ไฟไหม้หรือการระเบิด ไฟฟ้าช็อต หรือเพื่อป้องกันความเสียหายต่อทรัพย์สิน การบาดเจ็บ หรือการเสียชีวิต คำอธิบายสัญลักษณ์:

คำเตือน!

สัญลักษณ์พร้อมคำเตือนนี้ ระบุถึงสถานการณ์ที่อาจเป็นอันตราย ซึ่งอาจส่งผลกระทบต่อชีวิตหรือบาดเจ็บสาหัสได้ หากไม่ระมัดระวัง

ข้อควรระวัง!

สัญลักษณ์พร้อมคำเตือนนี้ ระบุถึงสถานการณ์ที่อาจเป็นอันตราย ซึ่งอาจส่งผลกระทบต่อชีวิตเล็กน้อย หรือความเสียหายต่อทรัพย์สินและสิ่งแวดล้อมที่ไม่ร้ายแรง

หมายเหตุ!

สัญลักษณ์พร้อมคำเตือนนี้ ระบุถึงสถานการณ์ที่อาจเป็นอันตราย ซึ่งอาจส่งผลกระทบต่อชีวิตเล็กน้อย

คำเตือน!

อันตรายจากไฟฟ้าช็อต

- หากสายไฟชำรุดเสียหาย ต้องทำการเปลี่ยนสายทันทีโดยผู้ผลิต ตัวแทนด้านบริการ หรือช่างผู้เชี่ยวชาญ เพื่อป้องกันไม่ให้เกิดอันตราย
- ห้ามใช้งานเครื่องใช้ไฟฟ้าหากชำรุดเสียหาย จนกว่าจะได้รับการซ่อมแซมโดยผู้ผลิต ตัวแทนด้านบริการ หรือช่างผู้เชี่ยวชาญ เนื่องจากทำให้เกิดไฟฟ้าช็อตได้

คำแนะนำด้านความปลอดภัย

- ถอดปลั๊กเครื่องซักผ้า ก่อนทำการบำรุงรักษา
- เครื่องซักผ้านี้ต้องต่อสายดิน ในกรณีที่เครื่องทำงานผิดปกติหรือเกิดความเสียหาย การต่อสายดินจะช่วยลดความเสี่ยงที่จะเกิดไฟฟ้าช็อตด้วยการเปิดเส้นทางที่มีความต้านทานน้อยที่สุดสำหรับกระแสไฟฟ้า
- เครื่องนี้มีสายไฟที่มีตัวนำไฟฟ้าที่ต่อสายดินกับอุปกรณ์ และปลั๊กสายดินควรเสียบปลั๊กเข้ากับเต้ารับที่ติดตั้งอย่างเหมาะสมและมีการต่อสายดินถูกต้อง ตามข้อกำหนดและข้อบังคับของท้องถิ่นทุกประการ
- การเชื่อมต่อเครื่องซักผ้าที่ไม่เหมาะสม เมื่อใช้งานเต้ารับที่ไม่ได้ต่อสายดินหรือเมื่อจิวต่อ GND ของเต้ารับไม่เข้ากับจิวต่อ GND ของปลั๊กไฟ อาจทำให้เกิดความเสี่ยงต่อการเกิดไฟฟ้าช็อตได้ ให้ช่างไฟฟ้าหรือช่างบริการที่มีความชำนาญเป็นผู้ตรวจสอบ หากคุณสงสัยว่าเครื่องซักผ้ามีการต่อสายดินอย่างถูกต้องหรือไม่
- ห้ามแก้ไขตัดแปลงปลั๊กไฟที่มาพร้อมกับเครื่องหากไม่สามารถเสียบเข้ากับเต้ารับ ให้ช่างไฟฟ้าที่มีความชำนาญทำการติดตั้งเต้ารับที่สามารถใช้ได้
- ให้แน่ใจว่าระบบน้ำและอุปกรณ์ไฟฟ้าต้องเชื่อมต่อโดยช่างผู้ชำนาญการหรือดำเนินการตามคำแนะนำของบริษัทผู้ผลิตและกฎหมายเกี่ยวกับความปลอดภัยในท้องถิ่น
- ดึงปลั๊กออกจากเต้ารับ ก่อนทำความสะอาดหรือทำการบำรุงรักษา
- ห้ามใช้เต้ารับที่มีพิกัดกระแสไฟน้อยกว่าของเครื่องใช้ไฟฟ้า ห้ามดึงปลั๊กออกด้วยมือเปียก
- โปรดอย่าลืมปิดน้ำและปิดเครื่องทันทีหลังจากซักผ้าเสร็จแล้ว

คำแนะนำด้านความปลอดภัย

ความเสี่ยงต่อเด็กเล็ก

- เครื่องใช้ไฟฟ้านี้ไม่มีเจตนาให้ใช้โดยบุคคล (รวมถึงเด็ก) ที่ด้อยความสามารถทางร่างกาย ทางประสาทสัมผัส หรือจิตใจ หรือขาดประสบการณ์และความรู้ เว้นแต่ว่าจะได้รับการควบคุมดูแลหรือการสอนเกี่ยวกับการใช้เครื่องใช้ไฟฟ้าโดยบุคคลที่รับผิดชอบต่อความปลอดภัยของบุคคลเหล่านั้น
- ควรควบคุมดูแลเด็กไม่ให้เล่นเครื่องซักผ้า
- ไม่ควรให้เด็กเป็นผู้ทำความสะอาดและบำรุงรักษา โดยที่ไม่มีการควบคุมดูแล
- เนื่องจากสัตว์เลี้ยงและเด็กเล็กอาจปีนเข้าไปในเครื่อง โปรดทำการตรวจสอบตัวเครื่องก่อนใช้งานทุกครั้ง
- ฝากระจกอาจเกิดความร้อนได้ในระหว่างการใช้งาน โปรดดูแลเด็กเล็กและสัตว์เลี้ยงไม่ให้ใกล้กับเครื่องซักผ้าในระหว่างการใช้งาน

สำหรับประเทศในสหภาพยุโรป

- เด็กที่มีอายุตั้งแต่ 8 ปีขึ้นไป และบุคคลที่มีสภาพร่างกาย การรับรู้ หรือสภาพจิตใจไม่ปกติ หรือขาดความรู้และประสบการณ์สามารถใช้เครื่องนี้ได้ แต่ต้องมีการควบคุมดูแลหรือได้รับคำแนะนำเกี่ยวกับการใช้งานอุปกรณ์ในวิธีที่ปลอดภัย และเข้าใจถึงอันตรายที่อาจเกิดขึ้น
- เด็กอายุต่ำกว่า 3 ปี ควรอยู่ให้ห่างจากเครื่อง เว้นแต่จะได้รับการควบคุมดูแลใกล้ชิดตลอดเวลา

คำแนะนำด้านความปลอดภัย

ความเสี่ยงต่อการระเบิด

- ห้ามซึกผ้าที่ผ่านการทำความสะอาด ล้าง แช่ หรือมีคราบจากสารที่ติดไฟหรือระเบิดได้ (เช่น จั๊ฉง น้ำมัน สี น้ำมันเบนซิน น้ำมันจัดคราบไขมัน น้ำมันชักแห้ง น้ำมันก๊าด เป็นต้น) เพราะอาจทำให้เกิดเพลิงไหม้หรือการระเบิดได้
- ห้ามใช้เครื่องหากมีการใช้สารเคมีอุตสาหกรรมในการทำความสะอาดมาก่อน

ตำแหน่งในการติดตั้งและบริเวณโดยรอบ

- สารที่ใช้ทำความสะอาดหรือสารต่างๆ ต้องเก็บรักษาไว้ในที่ปลอดภัย ห่างไกลจากเด็กเล็ก
- ห้ามติดตั้งตัวเครื่องบนพื้นที่ปูพรม เนื่องจากการกีดขวางหรือรอยฉีกขาดบนพรมอาจทำให้ตัวเครื่องเสียหายได้
- เก็บรักษาเครื่องใช้ไฟฟ้าให้อยู่ห่างจากแหล่งความร้อนและแสงแดดโดยตรง เพื่อหลีกเลี่ยงไม่ให้ชิ้นส่วนที่เป็นยางหรือพลาสติกเกิดการเสื่อมสภาพ
- ห้ามใช้งานตัวเครื่องในสิ่งแวดล้อมที่มีความชื้นสูง หรือห้องที่มีก๊าซที่ระเบิดหรือกัดกร่อนได้ ในกรณีที่มีน้ำรั่วไหลหรือหากมีน้ำกระเซ็น ให้ปล่อยตัวเครื่องให้แห้งในพื้นที่ปลอดโปร่ง
- ห้ามติดตั้งตัวเครื่องไว้ด้านหลังประตูลิ้อค ประตูเลื่อน หรือประตูที่มีบานพับด้านตรงข้ามกับเครื่อง
- ห้ามใช้งานตัวเครื่องในห้องที่มีอุณหภูมิต่ำกว่า 5°C เนื่องจากจะทำให้ชิ้นส่วนเกิดความเสียหายได้ หากไม่สามารถหลีกเลี่ยงได้ ให้แน่ใจว่าระบายน้ำออกให้หมดจากตัวเครื่องหลังจากการใช้งานทุกครั้ง (โปรดอ่าน “การบำรุงรักษา - การทำความสะอาดตัวกรองบีบระบายน้ำ”) เพื่อป้องกันไม่ให้น้ำแข็งที่ก่อตัวสร้างความเสียหาย
- ห้ามใช้สเปรย์หรือสารที่จุดติดไฟได้ในพื้นที่โดยรอบตัวเครื่อง

คำแนะนำด้านความปลอดภัย

การติดตั้ง

- นำชิ้นส่วนกล่องบรรจุภัณฑ์และถอดสลักขนย้ายออกให้หมดก่อนใช้งานเครื่อง มิเช่นนั้นอาจส่งผลให้เกิดความเสียหายรุนแรงได้
- เครื่องนี้มิอาจลว้ น้ำเข้าทางเดียวและสามารถเชื่อมต่อได้เพียงระบบจ่ายน้ำเย็นเท่านั้น
- ปลั๊กไฟฟ้าของเครื่องจะต้องเข้าถึงได้ง่าย หลังจากที่ติดตั้งเสร็จแล้ว
- ก่อนที่จะชกผ้าครั้งแรก ต้องเปิดงานใช้เครื่องตามขั้นตอนทั้งหมดโดยไม่มีเสื้อผ้าอยู่ภายในก่อนหนึ่งรอบ
- ห้ามใส่วัตถุที่มีน้ำหนักมากเกินไปในตัวเครื่อง เช่น ภาชนะบรรจุน้ำ หรืออุปกรณ์ทำความร้อน
- ควรใช้สายยางสภาพใหม่ที่มากับตัวเครื่องเท่านั้น และไม่ควรนำชุดสายยางที่มีสภาพเก่าชำรุดมาใช้กับตัวเครื่องอีกครั้ง
- ความดันน้ำเข้าสูงสุด 1 เมกะพาสคัล
ความดันน้ำเข้าต่ำสุด 0.05 เมกะพาสคัล

การเชื่อมต่อกับระบบไฟฟ้า

- ตรวจสอบให้แน่ใจว่าสายไฟไม่ถูกเครื่องกับ มิฉะนั้นสายไฟอาจเสียหายได้
- เชื่อมต่อเครื่องเข้ากับเต้ารับที่มีสายดิน และมีฟิวส์ป้องกันตามที่ระบุไว้ในตาราง “ข้อมูลจำเพาะทางเทคนิค”
การติดตั้งสายดินต้องกระทำโดยช่างไฟฟ้าที่มีความชำนาญ ให้แน่ใจว่าได้ทำการติดตั้งตัวเครื่องถูกต้องตามกฎหมายท้องถิ่น
- การติดตั้งระบบน้ำและระบบไฟฟ้าต้องดำเนินการโดยช่างผู้เชี่ยวชาญตามคำแนะนำของ ผู้ผลิตและข้อกำหนดด้านความปลอดภัยในท้องถิ่น
- ห้ามใช้ปลั๊กพ่วงหรือสายต่อพ่วง
- เครื่องใช้ไฟฟ้านี้ต้องมีอุปกรณ์เปิด-ปิดเครื่องภายนอก เช่น ตัวตั้งเวลา หรือเชื่อมต่อกับวงจรที่มีการเปิดและปิดเป็นประจำ
- ห้ามดึงปลั๊กออกจากเต้ารับหากมีก๊าซไวไฟอยู่รอบบริเวณ
- ห้ามดึงปลั๊กออกด้วยมือเปียก
- ถอดปลั๊กด้วยการดึงจากหัวปลั๊กอยู่เสมอ ไม่ดึงที่สายไฟ
- ถอดปลั๊กทุกครั้งเมื่อไม่ใช้งานเครื่อง

คำแนะนำด้านความปลอดภัย

การเชื่อมต่อกับระบบน้ำ

- ตรวจสอบการเชื่อมต่อของท่อน้ำเข้า ท่อน้ำ และท่อระบายน้ำ ว่ามีปัญหาเนื่องจากความดันน้ำเปลี่ยนแปลงหรือไม่ หากการเชื่อมต่อหลวมหรือมีการรั่วไหล ให้ปิดท่อน้ำและซ่อมแซม ห้ามใช้เครื่องซักผ้าก่อนการติดตั้งท่อน้ำและสายยางอย่างถูกต้องโดยบุคคลที่ชำนาญการ
- ท่อน้ำเข้าและท่อระบายน้ำต้องได้รับการติดตั้งอย่างปลอดภัยและไม่มี ความเสียหาย มีฉะนั้น อาจเกิดน้ำรั่วได้
- ห้ามถอดไส้กรองปั๊มระบายน้ำออกในขณะที่ยังมีน้ำอยู่ในเครื่องซักผ้า เนื่องจากน้ำในปริมาณมากอาจรั่วไหลได้ และยังมี ความเสี่ยงที่จะโดนน้ำร้อนลวก

ความเสี่ยงต่อความเสียหายที่จะเกิดขึ้นกับตัวเครื่อง

- ผลิตภัณฑ์นี้ใช้สำหรับภายในครัวเรือนเท่านั้น และออกแบบมาเพื่อซักผ้าที่เหมาะสมกับการซักด้วยเครื่องซักผ้าเท่านั้น
- ห้ามปีนหรือนั่งบนเครื่องซักผ้า
- ห้ามพิงฝ่าหน้าของเครื่องซักผ้า
- อย่าปิดฝาหน้าแรงเกินไป หากฝาหน้าปิดยาก โปรดตรวจสอบว่าได้จัดวางหรือกระจายเสื้อผ้าในเครื่องอย่างสมดุลหรือไม่
- ห้ามชกพรม

คำแนะนำด้านความปลอดภัย

การใช้งานและการซ่อมบำรุง

- ห้ามใช้เครื่องซักผ้า หากมีการใช้สารเคมีอุตสาหกรรมในการทำความสะอาดมาก่อน เนื่องจากมีความเสี่ยงต่อการระเบิด
- ห้ามยื่นมือเข้าไปในถังซักที่กำลังหมุนอยู่
- ก่อนทำการซักครั้งแรก ต้องมีการใช้งานเครื่องซักผ้าทุกชิ้นตอนหนึ่งครั้งโดยไม่ต้องใส่เสื้อผ้าในเครื่อง
โปรแกรมที่แนะนำให้ใช้คือ “DRUM CLEAN” หรือทำความสะอาดถังซัก
- ห้ามใช้สารละลายที่ติดไฟได้ ระเบิดได้ หรือเป็นพิษโดยเด็ดขาด ห้ามใช้น้ำมันเบนซินหรือแอลกอฮอล์ ฯลฯ เป็นสารซักฟอก โปรดเลือกสารซักฟอกที่เหมาะสมสำหรับเครื่องซักผ้าเท่านั้น
- ตรวจสอบให้แน่ใจว่าได้ล้างของออกจากกระเป๋าทิ้งหมดแล้ว สิ่งของที่แหลมคมหรือแข็ง เช่น เหรียญ เข็มกลัด ตะปู สกรู ก้อนหิน ฯลฯ อาจทำให้เครื่องเสียหายรุนแรงได้
- นำสิ่งของต่างๆ ออกจากกระเป๋าทิ้งหมด เช่น ไฟแช็ก ไม้จืดไฟ ก่อนใช้งานเครื่อง
- ผ้าที่เป็นพิษสารต่างๆ เช่น น้ำมันที่ใช้ประกอบอาหาร อะซิโตน แอลกอฮอล์ น้ำมันรถ น้ำมันก๊าด น้ำมันจืดคราบ น้ำมันสน ขี้ผึ้ง และน้ำยาละลายขี้ผึ้ง ควรล้างด้วยน้ำร้อนร่วมกับผงซักฟอกในปริมาณมากเป็นพิเศษก่อนนำมาอบแห้งในเครื่อง
- วัสดุที่มีส่วนประกอบยางโฟม (โฟมลาเท็กซ์) หมวกคลุมอาบน้ำ สิ่งทอกันน้ำ วัสดุเสริมยาง และผ้าหรือหมอนที่ยัดใส่โฟมยาง ไม่ควรนำไปอบในเครื่อง
- ควรใช้น้ำยาปรับผ้านุ่มหรือผลิตภัณฑ์ที่คล้ายกันตามคำแนะนำบนฉลากผลิตภัณฑ์
- ห้ามพยายามเปิดประตูเครื่องอย่างรุนแรงโดยเด็ดขาด ฝาเครื่องจะปลดล็อกไม่นานหลังสิ้นสุดรอบการซักผ้า
- อย่าปิดฝาหน้าแรงเกินไป หากฝาหน้าปิดยาก โปรดตรวจสอบว่าได้จัดวางหรือกระจายเสื้อผ้าในเครื่องอย่างสมดุลหรือไม่
- โปรดตรวจสอบว่าได้ระบายน้ำในถังซักแล้วหรือไม่ก่อนที่จะเปิดฝาเครื่อง ห้ามเปิดฝาเครื่องหากเห็นว่ายังมีน้ำอยู่ในเครื่อง
- ระมัดระวังน้ำร้อนลวก เมื่อเครื่องซักผ้าระบายน้ำร้อนที่ใช้ซักผ้า
- ห้ามเติมน้ำด้วยตนเองในขณะที่เครื่องซักผ้ากำลังทำงาน
- เมื่อโปรแกรมซักผ้าเสร็จสิ้น โปรดรอประมาณสองนาทีก่อนเปิดฝาเครื่อง

คำแนะนำด้านความปลอดภัย

- ถอดปลั๊กเครื่องและปิดท่อน้ำก่อนทำความสะอาด การบำรุงรักษาและหลังจากการใช้งานในแต่ละครั้ง
- ห้ามรดน้ำลงบนเครื่องเพื่อทำความสะอาดโดยเด็ดขาด เนื่องจากทำให้เกิดไฟฟ้าช็อตได้
- งานซ่อมแซมทั้งหมดจะต้องดำเนินการโดยผู้ผลิต ตัวแทนบริการ หรือช่างผู้เชี่ยวชาญ เพื่อป้องกันไม่ให้เกิดอันตราย ทางผู้ผลิตจะไม่รับผิดชอบใดๆ ต่อความเสียหายที่เกิดขึ้น โดยบุคคลที่ไม่ได้รับอนุญาตให้ดำเนินการซ่อมแซม

การขนย้าย

- ก่อนการขนย้าย:
 - นี้อดยืดจะต้องได้รับการติดตั้งกลับเข้าเครื่องโดยช่างผู้เชี่ยวชาญเท่านั้น
 - ต้องระบายน้ำที่ยังค้างอยู่ในตัวเครื่องออกให้หมด
- เครื่องซักผ้านี้มีน้ำหนักมาก โปรดขนย้ายด้วยความระมัดระวัง ห้ามจับส่วนที่ยื่นออกมาในขณะที่กำลังยกตัวเครื่อง และไม่สามารถใช้ฝาเครื่องเป็นมือจับได้

วัตถุประสงค์ในการใช้งาน

- ผลิตกันที่นี้ออกแบบมาเพื่อใช้ในครัวเรือนเท่านั้น และใช้สำหรับซักหรืออบแห้งสิ่งทอในปริมาณที่เหมาะสมกับการใช้งานภายในบ้าน เครื่องใช้ไฟฟ้านี้เหมาะสำหรับใช้ภายในบ้านเท่านั้นและไม่ได้มีจุดประสงค์ให้ใช้งานแบบติดตั้งถาวร โปรดใช้งานตามคำแนะนำในคู่มือเท่านั้น เครื่องใช้ไฟฟ้านี้ไม่เหมาะสำหรับการใช้งานเชิงพาณิชย์
- การใช้งานเพื่อวัตถุประสงค์อื่นถือเป็นการใช้งานที่ไม่เหมาะสม ผู้ผลิตจะไม่รับผิดชอบใดๆ ต่อความเสียหายหรือการบาดเจ็บที่เกิดขึ้นจากการใช้งานผิดวัตถุประสงค์
- อุปกรณ์นี้มีจุดประสงค์เพื่อใช้ในครัวเรือน และการใช้งานในลักษณะที่คล้ายกัน เช่น
 - พื้นที่ประกอบอาหารของพนักงานในร้านค้า สำนักงานและสถานที่ปฏิบัติงานอื่นๆ
 - บ้านไร่
 - พื้นที่ใช้งานโดยลูกค้าในโรงแรม โมเต็ลและสภาพแวดล้อมที่เป็นแบบที่พิกต่างๆ
 - สภาพแวดล้อมประเภทที่พักพร้อมบริการอาหารเช้า

คำแนะนำด้านความปลอดภัย

สิ่งแวดล้อม

การกำจัดขยะเครื่องใช้ไฟฟ้า

สำหรับประเทศในสหภาพยุโรป

อุปกรณ์นี้ได้รับการออกแบบตามกฎหมายของสหภาพยุโรป 2012/19/EU ว่าด้วยผลิตภัณฑ์ไฟฟ้าและอิเล็กทรอนิกส์ที่ใช้แล้ว (Waste Electrical and Electronic Equipment - WEEE) กฎระเบียบดังกล่าวจะเป็นตัวกำหนดกรอบด้านการส่งคืนและการรีไซเคิลอุปกรณ์ที่ใช้แล้วตามความเหมาะสมที่สหภาพยุโรป



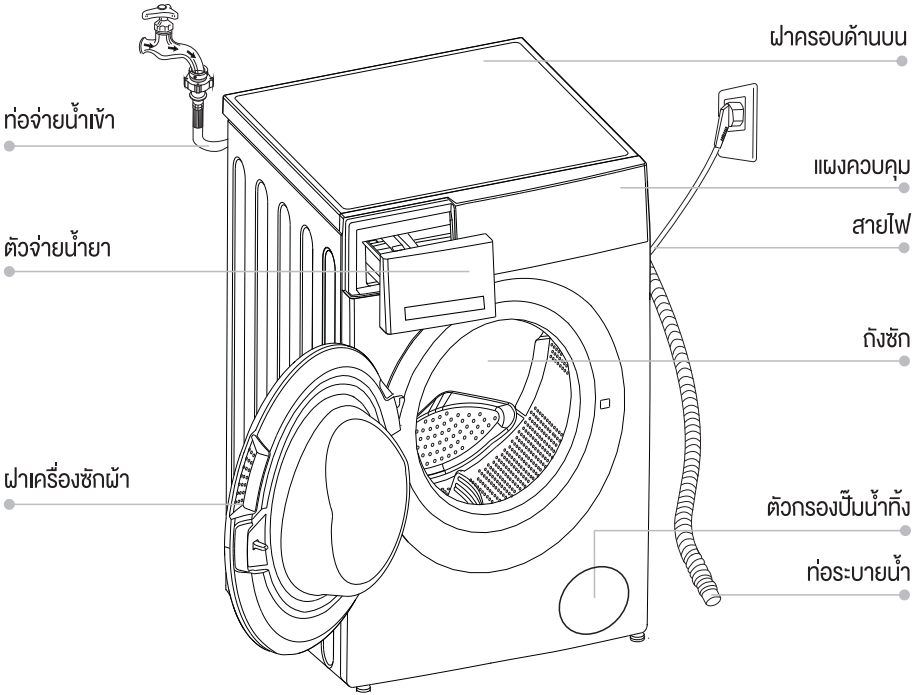
อุปกรณ์ที่มีสัญลักษณ์นี้กำกับ ห้ามทิ้งรวม
กับขยะทั่วไปในครัวเรือน!

สำหรับการใช้งานในประเทศอื่นๆ

เครื่องใช้ไฟฟ้านี้ไม่มีสัญลักษณ์ดังกล่าว หากต้องการกำจัดขยะเครื่องใช้ไฟฟ้าของคุณ โปรดติดต่อหน่วยงานท้องถิ่นหรือร้านค้าที่จำหน่ายเพื่อสอบถามข้อมูลเพิ่มเติมเกี่ยวกับการเก็บรวบรวมและการกำจัดขยะ

การติดตั้ง

■ คำอธิบายผลิตภัณฑ์



📌 หมายเหตุ!

- แผนภาพของผลิตภัณฑ์ใช้สำหรับอ้างอิงเท่านั้น โปรดยึดตามผลิตภัณฑ์จริงเป็นหลัก

อุปกรณ์เสริม



ปลีกดetergent สำหรับบงย้าย

สายท่อรับน้ำเข้า สำหรับน้ำเย็น

ฐานรองท่อระบายน้ำออก (ตัวเลือก)

คู่มือการใช้งาน

แผงป้องกันหนู (อุปกรณ์เสริม)

สกรู (ตัวเลือก)

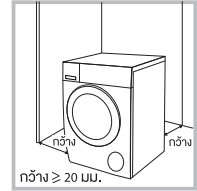
การติดตั้ง

■ การติดตั้ง

พื้นที่สำหรับการติดตั้ง

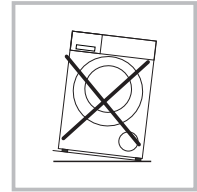
⚠ คำเตือน!

- ความมั่นคงของตำแหน่งติดตั้งมีส่วนสำคัญในการป้องกันไม่ให้เครื่องซักผ้าเคลื่อนย้ายจากตำแหน่ง
- ตรวจสอบว่าตัวเครื่องซักผ้าไม่กับสายไฟ



ก่อนทำการติดตั้งตัวเครื่อง ให้อ่านตำแหน่งของตัวเครื่องตามคำแนะนำดังต่อไปนี้:

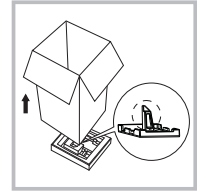
1. บริเวณที่มีพื้นผิวแข็งแรง แห้งและเรียบเสมอกัน
2. หลีกเลี่ยงไม่ให้โดนแสงแดดโดยตรง
3. อุณหภูมิของห้อง ควรมากกว่า 5°C
4. เก็บรักษาตัวเครื่องให้ไกลจากแหล่งความร้อน เช่น เตาถ่านหรือเตาแก๊ส



การนำออกจากกล่องบรรจุภัณฑ์

⚠ คำเตือน!

- วัตถุของกล่องบรรจุภัณฑ์ (เช่น ฟิวส์, โฟมโพลีสไตรีน) เป็นอันตรายต่อเด็ก
- สามารถทำให้ขาดอากาศหายใจได้! โปรดเก็บวัสดุกล่องบรรจุภัณฑ์ให้ห่างจากเด็กเล็ก



1. นำกล่องกระดาษและโฟมที่ห่อหุ้มตัวเครื่องออก
2. ยกตัวเครื่องซักและนำชิ้นส่วนบรรจุภัณฑ์ที่ตรงฐานรองออกให้เห็นใจว่าได้ถอดชิ้นส่วนโฟมสามเหลี่ยมเล็ก ๆ ออกจากฐานหมดแล้ว หากยังถอดไม่หมด ให้อ่างตัวเครื่องลงจากด้านบน จากนั้นให้ถอดชิ้นส่วนโฟมเล็ก ๆ ออกจากฐานตัวเครื่องด้วยตนเอง
3. ถอดเทปรัดสายไฟและสายท่อระบายน้ำออก
4. นำท่อจ่ายน้ำเข้าออกจากถังซัก

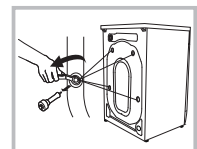
ถอดสลักสำหรับการขนย้ายออก

⚠ คำเตือน!

- คุณต้องถอดสลักสำหรับการขนย้ายออกจากด้านหลังเครื่องซักผ้าก่อนใช้งาน
- คุณจะต้องใช้สลักสำหรับการขนย้ายนี้อีกครั้งเมื่อคุณเคลื่อนย้ายเครื่องซักผ้า ดังนั้นควรเก็บสลักไว้ในที่ที่ปลอดภัย

โปรดปฏิบัติตามขั้นตอนต่อไปนี้เพื่อถอดสลัก:

1. ใช้ประแจคลายสลัก 4 ตัว จากนั้นถอดออก
2. ปิดช่องว่างด้วยจุกปิดช่องสำหรับการขนย้าย
3. เก็บสลักสำหรับการขนย้ายไว้อย่างเหมาะสมเพื่อการใช้งานในอนาคต



การติดตั้ง

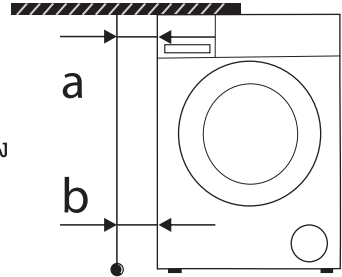
การปรับระดับเครื่องซักผ้า

คำเตือน!

- ใช้เครื่องมือวัดความลาดชันตรวจสอบว่าการจัดวางเครื่องซักผ้ามีความสมดุลและมั่นคง
- หากไม่มีเครื่องวัดระดับความลาดชัน ให้ตรวจสอบความสมดุลด้วยวิธีการดังนี้

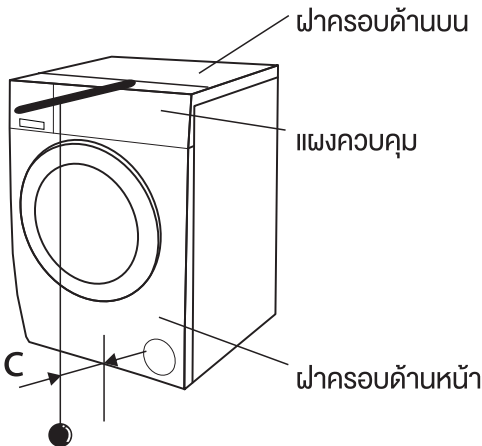
1. การตรวจสอบความสมดุลจากซ้ายไปขวา

- นำไม้ยาวมาผูกเชือกที่ปลายไม้ พันสิ่งของที่มีน้ำหนักถ่วงไว้ที่ปลายเชือก
- ห้อยเชือกลงมาจากฝาด้านบนของเครื่อง ปรับหาตั้งของเครื่องจนค่าความต่างระหว่างตำแหน่ง 'a' และตำแหน่ง 'b' ต่ำกว่า 1 ซม.



2. การตรวจสอบความสมดุลจากหน้าไปหลัง

- วางไม้ที่กึ่งกลางแผงควบคุมและห้อยเชือกลงมาจากข้างหน้าเครื่องซักผ้า
- ให้ปลายเชือกมีระยะห่างจากขอบแผงควบคุม 10 ซม. ปรับหาตั้งของเครื่องจนถึงตำแหน่ง 'c' คือมีระยะ 3.5~4.5 ซม. ('C' คือระยะห่างจากเชือกถึงด้านล่างของฝาครอบด้านหน้า)



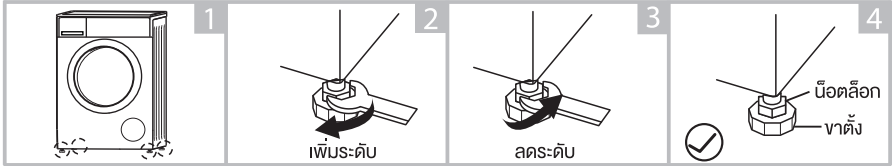
การติดตั้ง

การปรับระดับเครื่องซักผ้า

⚠ คำเตือน!

- ต้องขันน็อตล็อกที่ขาตั้งทั้ง 4 ด้าน ให้แน่นกับตัวเครื่อง

1. ตรวจสอบว่าขาตั้งติดแน่นกับตู้ หากไม่แน่น ให้หมุนขาตั้งไปที่ตำแหน่งเดิมและขันน็อตให้แน่น
2. คลายน็อตล็อก หมุนขาตั้งจนกระทั่งสัมผัสกับพื้น
3. ปรับระดับขาตั้งและล็อกให้แน่นด้วยประแจ ตรวจสอบว่าเครื่องมีความมั่นคง



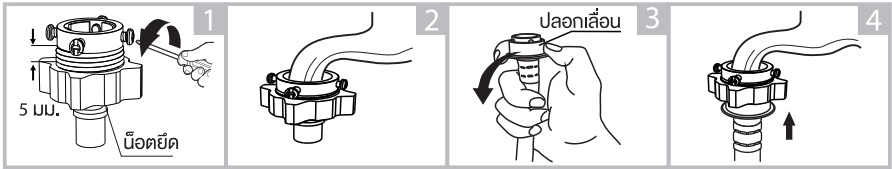
การต่อท่อจ่ายน้ำเข้า

⚠ คำเตือน!

- ปฏิบัติตามคำแนะนำในบทนี้เพื่อป้องกันการรั่วซึมหรือความเสียหายจากน้ำ!
- ห้ามหักงอ บีบ ดัดแปลง หรือตัดท่อจ่ายน้ำเข้า

ต่อท่อจ่ายน้ำเข้าตามวิธีที่ระบุ การต่อท่อจ่ายน้ำเข้ามีอยู่ 3 วิธี

1. การต่อท่อจ่ายน้ำเข้ากับก๊อกน้ำทั่วไป



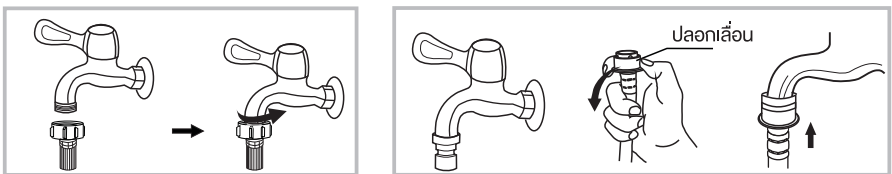
คลายน็อตยึดและสลักทั้ง 4 ตัว

ดันปลายก๊อกเข้าไปในแหวนยางด้านในเคลมปีให้แน่น จากนั้นขันสลักทั้ง 4 ตัว

กดปลอกเลื่อน และสอดท่อจ่ายน้ำเข้าไปในฐานต่อ

ต่อเสร็จเรียบร้อย

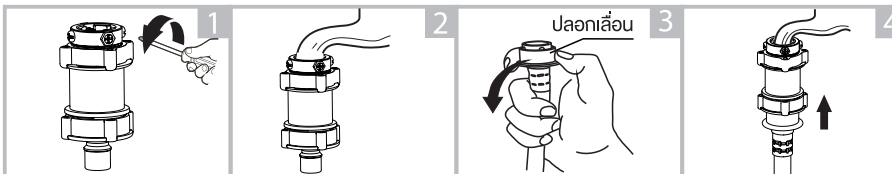
2. การต่อท่อจ่ายน้ำเข้ากับก๊อกน้ำแบบเกลียว



ก๊อกน้ำแบบมีเกลียวและท่อจ่ายน้ำเข้า

ก๊อกชนิดพิเศษสำหรับเครื่องซักผ้า

3. การเชื่อมต่อระหว่างก๊อกน้ำทั่วไปกับท่อน้ำพร้อมตัวกรองน้ำ



คลายน็อตยึดและสลักทั้ง 4 ตัว

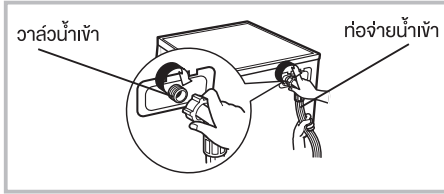
ดันปลายก๊อกเข้าไปในแหวนยางด้านในเคลมปีให้แน่น จากนั้นขันสลักทั้ง 4 ตัว

กดปลอกเลื่อน และสอดท่อจ่ายน้ำเข้าไปในฐานต่อ

ต่อเสร็จเรียบร้อย

การติดตั้ง

เชื่อมต่อปลายอีกด้านของท่อน้ำเข้าไปยังวาล์วทางน้ำเข้าที่ด้านหลังของเครื่องและไขท่อน้ำตามเข็มนาฬิกาให้แน่นตามภาพ



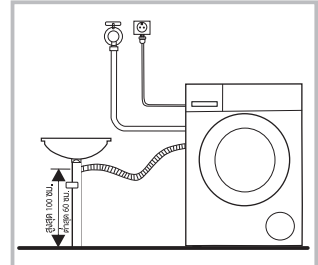
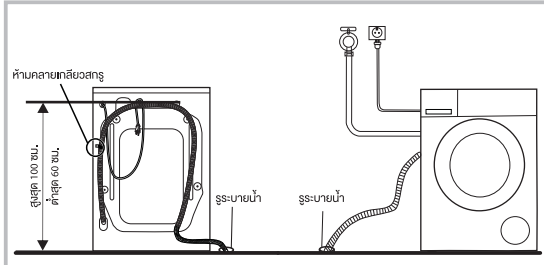
ท่อระบายน้ำทิ้ง

⚠ คำเตือน!

- อย่าบิดหรือยืดท่อน้ำทิ้ง
- จัดตำแหน่งท่อน้ำทิ้งอย่างเหมาะสม ไมเช่นนั้นความเสียหายอาจส่งผลให้เกิดการรั่วซึมของน้ำ

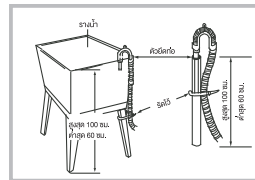
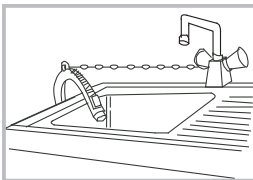
มีสองวิธีในการวางตำแหน่งปลายท่อน้ำทิ้ง:

1. ใส่ปลายท่อลงในรูระบายน้ำ ถ้าท่อน้ำทิ้งถูกใส่ลงในรูน้ำทิ้งบนพื้นให้ยึดท่อน้ำทิ้งที่ด้านหลังของเครื่องเพื่อป้องกันไม่ให้น้ำล้นจากถังซิก
2. เชื่อมต่อเข้ากับท่อระบายน้ำที่แยกออกมาจากรางน้ำ



🔧 หมายเหตุ!

- ถ้าเครื่องซักผ้ามีตัวพวยงท่อน้ำทิ้ง โปรดติดตั้งตามภาพด้านล่าง



⚠ คำเตือน!

- ในขณะที่ติดตั้งท่อน้ำทิ้ง ให้ยึดด้วยเชือกอย่างเหมาะสม
- ถ้าท่อน้ำทิ้งยาวเกินไป อย่าใช้แรงกดเข้าไปในเครื่องซักผ้าเนื่องจากการทำเช่นนี้จะทำให้เกิดเสียงที่ผิดปกติ

การใช้งาน

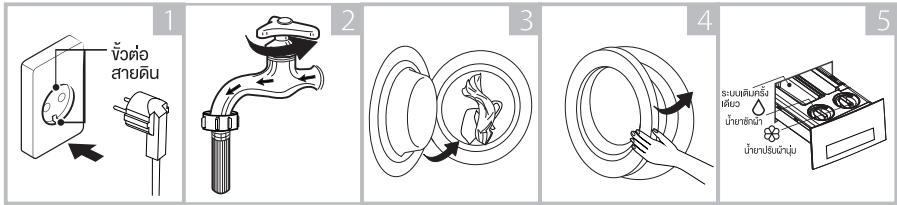
■ การเริ่มใช้งานด่วน



ข้อควรระวัง!

- ก่อนซักร ตรวจสอบให้แน่ใจว่าเครื่องได้ติดตั้งอย่างถูกต้องแล้ว
- ก่อนทำการซักครั้งแรก ต้องมีการใช้งานเครื่องซักผ้าทุกขั้นตอนหนึ่งครั้งโดยไม่ต้องใส่เสื้อผ้าในเครื่อง
โปรแกรมที่แนะนำให้ใช้คือ “DRUM CLEAN” หรือทำความสะอาดถังซัก

1. ก่อนการซักผ้า



เสียบปลั๊ก

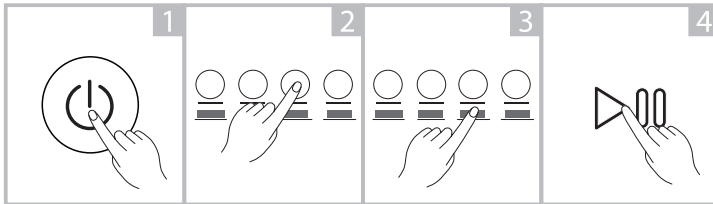
เปิดก๊อกน้ำ

นำผ้าใส่เครื่อง

ปิดฝาเครื่อง

เติมน้ำซักฟอก

2. การซักผ้า



เปิดเครื่อง

เลือกโปรแกรม

เลือกฟังก์ชัน
หรือค่าเริ่มต้น

เริ่มซักผ้า



หมายเหตุ!

- หากเลือกค่าเริ่มต้น สามารถข้ามขั้นตอนที่ 3 ได้

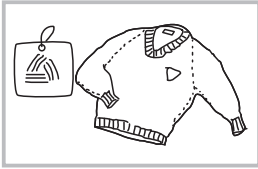
3. หลังการซักผ้า

เสียงเตือนดังบี๊บ หรือ “End” ขึ้นแสดงผล

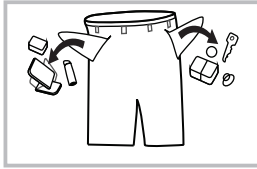
การใช้งาน

■ ก่อนการซักแต่ละครั้ง

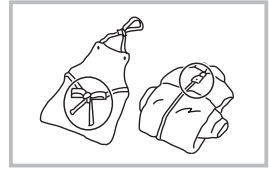
- สภาพการทำงานของเครื่องซักผ้าควรมีอุณหภูมิอยู่ระหว่าง 5°C ถึง 40°C หากใช้งานในอุณหภูมิต่ำกว่า 0°C วาล์วน้ำเข้าและระบบระบายน้ำอาจเกิดความเสียหายได้ หากตั้งเครื่องซักผ้าไว้ที่สภาพอุณหภูมิต่ำกว่า 0°C ควรย้ายเครื่องไปยังบริเวณที่มีอุณหภูมิปกติก่อนใช้งาน เพื่อป้องกันไม่ให้สายท่อน้ำเข้าและสายท่อระบายน้ำโดนความเย็นจัดจนแข็งตัว
- โปรดตรวจสอบฉลากและคำอธิบายวิธีการใช้ผงซักฟอกก่อนซัก ให้ใช้ผงซักฟอกที่ไม่ใช่ฟองหรือมีฟองน้อยสำหรับเครื่องซักผ้า



อ่านฉลากบนเสื้อผ้า



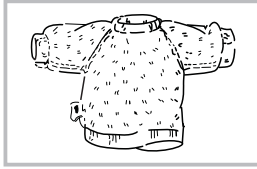
นำสิ่งของออกจากกระเป๋าเสื้อผ้า



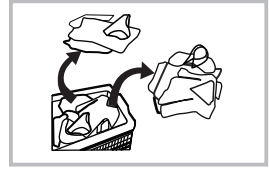
ผูกปลายสายยาว รูดซิป หรือ
กลัดกระดุมให้เรียบร้อย



ใส่เสื้อผ้าชิ้นเล็กลงในถุงตาข่าย
ซักผ้า



กลับด้านเสื้อผ้าที่เป็นฟุยง่าย
รวมถึงเสื้อผ้าที่มีขนยาว



แยกผ้าที่มีเนื้อผ้าต่างชนิดออกจากกันก่อนซัก

⚠ คำเตือน!

- หากซักเสื้อผ้าเพียงตัวเดียว อาจทำให้เกิดความไม่สมดุลในถังซักและตัวเครื่องอาจส่งเสียงเตือนดังนั้น จึงควรใส่เสื้อผ้าเพิ่มลงในถังซักอีก 1-2 ตัว เพื่อให้ขั้นตอนการซักเป็นไปอย่างปกติและราบรื่น
- ห้ามซักเสื้อผ้าที่เชื่อน้ำมันทิวด น้ำมันเบนซิน แอลกอฮอล์และวัสดุไวไฟอื่นๆ

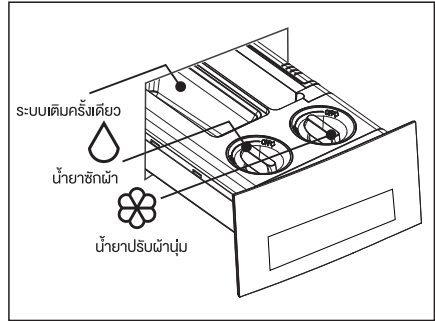
การใช้งาน

■ ช่องจ่ายน้ำยา

เติมน้ำยาซักผ้าและน้ำยาปรับผ้านุ่มลงในช่องจ่ายน้ำยา เพื่อใช้งานระบบจ่ายอัตโนมัติ

💧 น้ำยาซักผ้า (สูงสุด:≈510 มล.)

🌸 น้ำยาปรับผ้านุ่ม (สูงสุด:≈440 มล.)



⚠️ ข้อควรระวัง!

- เครื่องซักผ้ารุ่นนี้ไม่มีระบบจ่ายน้ำยาซักผ้าและน้ำยาปรับผ้านุ่มอัตโนมัติ หากคุณต้องการใช้ผงซักฟอก ให้ปิดฟังก์ชันการจ่ายน้ำยาซักผ้าอัตโนมัติ และใส่ผงซักฟอกลงในช่องใส่ผงซักฟอก
- เมื่อสัญลักษณ์ "💧" หรือ "🌸" บนแผงแสดงผลกะพริบ แสดงว่ามีน้ำยาซักผ้าหรือน้ำยาปรับผ้านุ่มเหลือน้อย จำเป็นต้องเติมเพิ่ม

โปรแกรม	💧	🌸	โปรแกรม	💧	🌸
ผ้าฝ้าย	✓	✓	ปั่นเท่านั้น		
ซักด่วน 12 นาที	✓	✓	ดาวน์โหลด	✓	✓
ซักด่วน 45 นาที	✓	✓	ทำความสะอาดถัง		
ผ้าขาว	✓	✓	ซักประหยัดพลังงาน	✓	✓
ซักจัดคราบ	✓	✓	ยีนส์	✓	✓
ซักนอสนีผ้า	✓	✓	เสื้อผ้าเด็ก	✓	✓
ผ้าปูที่นอน	✓	✓	ผ้าอบบาง	✓	✓
ซักฆ่าเชื้อ	✓	✓	ชุดกีฬา	✓	✓
ผ้าขนสัตว์	✓	✓			

* ✓ " หมายถึง พร้อมใช้งาน

*โปรแกรมเริ่มต้นของ "ดาวน์โหลด" คือ "เสื้อผ้าเด็ก"

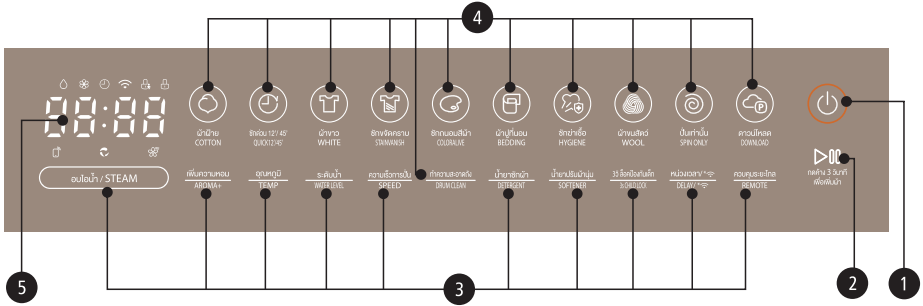
โปรแกรม [BABY CARE (เสื้อผ้าเด็ก) / JEANS (ยีนส์) / ECO WASH (ซักประหยัดพลังงาน) / DELICATES (ผ้าอบบาง) / SPORTS (ชุดกีฬา)] สามารถเลือกได้เฉพาะผ่านแอปพลิเคชัน TSmartLife บนโทรศัพท์มือถือเท่านั้น

📌 หมายเหตุ!

- เลือกประเภทผงซักฟอกที่เหมาะสมสำหรับอุณหภูมิการซักที่หลากหลายเพื่อให้ได้ผลดีที่สุดในการซักโดยใช้น้ำและพลังงานน้อยลง
- ใช้ผงซักฟอกแบบแห้งเพื่อป้องกันการอุดตัน และทำความสะอาดช่องจ่ายน้ำยาเป็นประจำ โดยเฉพาะเมื่อไม่ได้ใช้งานเครื่องซักผ้าเป็นเวลานาน

การใช้งาน

■ แผงควบคุม



📌 หมายเหตุ!

- แผนภาพของผลิตภัณฑ์ที่ใช้สำหรับอ้างอิงเท่านั้น โปรดยึดตามผลิตภัณฑ์จริงเป็นหลัก

1 เปิด/ปิด

เปิดหรือปิดเครื่องซักผ้า

2 เริ่ม/หยุดชั่วคราว

กดปุ่มนี้เพื่อเริ่มการทำงานหรือหยุดชั่วคราว การซักชั่วคราว

3 ตัวเลือก

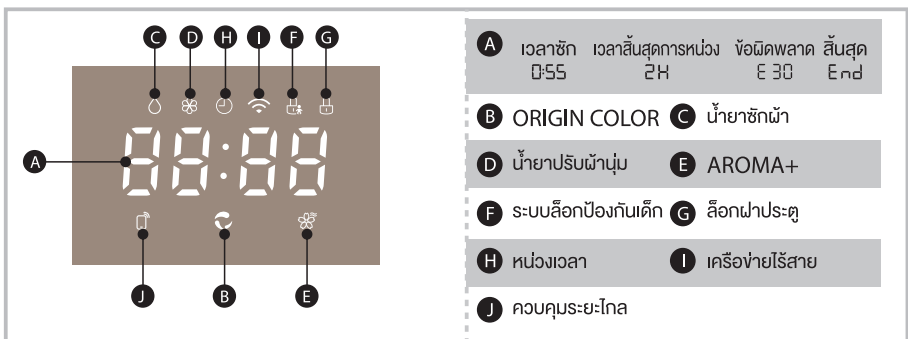
ช่วยให้คุณเลือกฟังก์ชันเพิ่มเติมได้

4 โปรแกรม

ใช้งานได้ตามประเภทการซัก

5 หน้าจอแสดง

หน้าจอจะแสดงการตั้งค่า เวลาที่เหลือโดยประมาณ ตัวเลือกและข้อความสถานะของเครื่องซักผ้า หน้าจอจะแสดงผลตลอดขั้นตอนการทำงาน



A เวลาซัก เวลาสิ้นสุดการหมัก ข้อผิดพลาด สิ้นสุด
0:55 2H E 30 End

B ORIGIN COLOR C น้ำยาซักผ้า

D น้ำยาปรับผ้านุ่ม E AROMA+

F ระบบล็อกป้องกันเด็ก G ล็อกฝาประตู

H หน่วยงาน I เครื่องจ่ายไร้สาย

J ควบคุมระยะไกล

การใช้งาน

■ ตัวเลือก



AROMA+

ฟังก์ชันนี้ช่วยปรับรูปแบบการไหลของน้ำและเวลา เพื่อช่วยให้เส้นใยผ้าซึมซับน้ำยาปรับผ้านุ่มได้ดียิ่งขึ้น ดังนั้น แม้จะใช้น้ำยาปรับผ้านุ่มในปริมาณเท่าเดิม ก็ยังคงมีกลิ่นหอมติดผ้าได้ดียิ่งขึ้น



หน่วงเวลา

ตั้งค่าฟังก์ชันหน่วงเวลา

1. เลือกโปรแกรมใดโปรแกรมหนึ่ง
2. กดปุ่ม [DELAY] เพื่อเลือกเวลา (เวลาสิ้นสุดที่ตั้งได้คือ 0-24 ชม.)
3. กดปุ่ม [Start/Pause] เพื่อเริ่มการหน่วงเวลา



เปิด/ปิด



เลือกโปรแกรม



ตั้งเวลา



เริ่มการทำงาน

ยกเลิกฟังก์ชันหน่วงเวลา:

กดปุ่ม [DELAY] จนหน้าจอแสดงเป็น 0 H (0 ชม.) ควรกดตั้งค่าก่อนเริ่มโปรแกรม หากโปรแกรมเริ่มทำงานแล้ว ให้กดปุ่ม [On/Off] เพื่อรีเซ็ตโปรแกรม



ข้อควรระวัง!

- หากไฟฟ้าขัดข้องในขณะที่เครื่องซักผ้ากำลังทำงานอยู่ หน่วยความจำพิเศษจะจดจำโปรแกรมที่เลือกไว้และเมื่อไฟฟ้ากลับมาเป็นปกติ โปรแกรมที่เลือกไว้จะกลับมาทำงานเหมือนเดิม

STEAM

ไอไอน้ำ

ฟังก์ชันไอไอน้ำสามารถแทรกซึมเข้าสู่เส้นใยผ้า ช่วยกำจัดแบคทีเรียและเชื้อโรคได้อย่างมีประสิทธิภาพ พร้อมทั้งป้องกันกลิ่นอับ

สามารถเลือกฟังก์ชันไอไอน้ำ (STEAM) ร่วมกับฟังก์ชัน “COTTON (ผ้าฝ้าย)”, “QUICK45” (ซักด่วน 45 นาที), “BEDDING (ชุดเครื่องนอน)”, “DOWNLOAD (ดาวน์โหลด)”, “JEANS (ยีนส์)” และ “BABY CARE (เสื้อผ้าเด็ก)”

*โปรแกรมเริ่มต้นของ “ดาวน์โหลด” คือ “เสื้อผ้าเด็ก”

โปรแกรม [BABY CARE (เสื้อผ้าเด็ก) / JEANS (ยีนส์)] สามารถเลือกได้เฉพาะผ่านแอปพลิเคชัน TSmartLife uu โทรศัพทมือถือเท่านั้น

DETERGENT

น้ำยาซักผ้า

[DETERGENT] คือฟังก์ชันสำหรับจ่ายน้ำยาซักผ้าอัตโนมัติ

ค่าเริ่มต้นคืออัตโนมัติ คุณสามารถกดปุ่ม [DETERGENT] เพื่อปิดการจ่ายน้ำยาซักผ้าอัตโนมัติได้ จากนั้นกดปุ่ม [DETERGENT] อีกครั้ง เพื่อปรับระดับปริมาณน้ำยาซักผ้า โดยมีทั้งหมด 4 ระดับ ได้แก่ น้อย, ปกติ, มาก, สูงสุด หน้าจอจะแสดงผลตามระดับที่เลือกเป็น L-1, L-2, L-3, L-4

เมื่อไฟสถานะ-ไอคอน “☐” สว่างขึ้นบนหน้าจอแสดงผล หมายถึงฟังก์ชันจ่ายน้ำยาซักผ้าอัตโนมัติเปิดใช้งานอยู่ หากไม่มีไอคอนใดสว่างขึ้น หมายถึงฟังก์ชันจ่ายน้ำยาซักผ้าอัตโนมัติถูกปิดใช้งาน

เมื่อไอคอน “☐” กะพริบ หมายถึงน้ำยาปรับผ้านุ่มหมด ให้คุณทำการเติม

การใช้งาน

■ ตัวเลือก

SOFTENER

น้ำยาปรับผ้านุ่ม

[SOFTENER] คือฟังก์ชันสำหรับจ่ายน้ำยาปรับผ้านุ่มอัตโนมัติ

ค่าเริ่มต้นคืออัตโนมัติ คุณสามารถกดปุ่ม [SOFTENER] เพื่อปิดการจ่ายน้ำยาปรับผ้านุ่มอัตโนมัติได้จากนั้นกดปุ่ม [SOFTENER] อีกครั้ง เพื่อปรับระดับปริมาณน้ำยาปรับผ้านุ่ม โดยมีทั้งหมด 4 ระดับ ได้แก่ น้อย, ปกติ, มาก, สูงสุด หน้าจอจะแสดงผลตามระดับที่เลือกเป็น L-1, L-2, L-3, L-4 เมื่อไฟสถานะ-ไอคอน "☺" สว่างขึ้นบนหน้าจอแสดงผล หมายถึงฟังก์ชันจ่ายน้ำยาปรับผ้านุ่มอัตโนมัติเปิดใช้งานอยู่ หากไม่มีไอคอนใดสว่างขึ้น หมายถึงฟังก์ชันจ่ายน้ำยาปรับผ้านุ่มอัตโนมัติถูกปิดใช้งานเมื่อไอคอน "☺" กะพริบ หมายถึงน้ำยาปรับผ้านุ่มหมด ให้คุณทำการเติม

📌 หมายเหตุ!

คุณสามารถปรับค่าปริมาณการจ่ายน้ำยาซักผ้าและน้ำยาปรับผ้านุ่มให้เหมาะกับการใช้งานของคุณได้ กดปุ่ม [DETERGENT] หรือ [SOFTENER] ค้างไว้ 3 วินาที เพื่อปรับค่าปริมาณการจ่ายน้ำยา: 0.5, 1, 1.2, 1.5 หมายถึงอัตราส่วนการเพิ่มปริมาณการจ่ายน้ำยา หน้าจอจะแสดงผลตามระดับที่เลือกเป็น H-1, H-2, H-3, H-4 ค่าเริ่มต้นคือ H-2
 ค่าปริมาณการจ่ายน้ำยาปรับผ้านุ่ม: 0.8, 1, 1.5, 2 หมายถึงอัตราส่วนการเพิ่มปริมาณการจ่ายน้ำยา หน้าจอจะแสดงผลตามระดับที่เลือกเป็น S-1, S-2, S-3, S-4 ค่าเริ่มต้นคือ S-3

โปรแกรม	ตัวเลือก			
	หน่วยเวลา	AROMA+	อนไอน้ำ	ORIGIN COLOR
ผ้าฝ้าย	○	○	○	
ซักด่วน 12 นาที	○			
ซักด่วน 45 นาที	○	○	○	
ผ้าขาว	○	○		●
ซักจัดคราบ	○	○		●
ซักนอมนสีผ้า	○			
ผ้าปูที่นอน	○	○	○	
ซักฆ่าเชื้อ	○	○	●	
ผ้าขนสัตว์	○			
ปั่นเท่านั้น	○			
คาวบ์โหลด	○		○	
ทำความสะอาดถึง	○			
ซักประหยัดพลังงาน	○			
ยีนส์	○	○	○	
เสื้อผ้าเด็ก	○		○	
ผ้าอบบาง	○			
ชุดกีฬา	○	○		

*โปรแกรมเริ่มต้นของ "คาวบ์โหลด" คือ "เสื้อผ้าเด็ก"

○ ตัวเลือกเสริม ● ค่าเริ่มต้น

โปรแกรม [BABY CARE (เสื้อผ้าเด็ก) / JEANS (ยีนส์) / ECO WASH (ซักประหยัดพลังงาน) / DELICATES (ผ้าอบบาง) / SPORTS (ชุดกีฬา)] สามารถเลือกได้เฉพาะผ่านแอปพลิเคชัน TSmartLife บนโทรศัพท์มือถือเท่านั้น

การใช้งาน

■ ฟังก์ชันอื่น



เติมผ้าระหว่างซัก

สามารถใส่เสื้อผ้าเพิ่มลงไปได้ ถึงแม้ว่าจะเริ่มขั้นตอนการซักแล้ว
โปรดปฏิบัติตามขั้นตอนดังนี้

1. กดปุ่ม [Start/Pause] ค้างไว้เป็นเวลา 3 วินาที
2. รอจนกว่าถังซักจะหยุดหมุน
3. ฝาเครื่องปลดล็อก
4. ใส่เสื้อผ้าเข้าไปในถังซัก
5. ปิดฝาเครื่องและกดปุ่ม [Start/Pause]



กดปุ่ม [Start/Pause] ค้างไว้ 3 วินาที



ใส่เสื้อผ้าเพิ่ม



เริ่ม/หยุดชั่วคราว



ข้อควรระวัง!

- ห้ามใช้ฟังก์ชันเติมผ้าระหว่างซักเมื่อระดับน้ำสูงกว่าขอบประตูด้านล่าง หรือเมื่อน้ำมีอุณหภูมิสูง



ระบบล็อกป้องกันเด็ก

ป้องกันไม่ให้เด็กกดปุ่มเล่น



เปิด/ปิด



เริ่ม/หยุดชั่วคราว



กดปุ่ม [3s CHILD LOCK] ค้างไว้ 3 วินาทีจนได้ยินเสียงสัญญาณ



ข้อควรระวัง!

เมื่อใช้งานฟังก์ชัน CHILD LOCK (ล็อกป้องกันเด็ก) หน้าจอจะแสดงคำว่า “CL” และเวลาทำงานที่เหลือ
เมื่อกดปุ่มใดก็ตามในขณะที่ฟังก์ชัน ล็อกป้องกันเด็กเปิดใช้งาน ไฟสัญญาณจะกะพริบ
เมื่อสิ้นสุดโปรแกรม เครื่องจะแสดงข้อความ “CL” และ “End” สลับกันบนหน้าจอ

ฟังก์ชันล็อกป้องกันเด็กจะระงับการทำงานของทุกปุ่ม ยกเว้นปุ่มเปิด/ปิดและปุ่ม CHILD LOCK
กดปุ่ม [3s CHILD LOCK] ค้างไว้ 3 วินาทีทำนั้น เพื่อปลดล็อกฟังก์ชันป้องกันเด็ก
ก่อนเลือกโปรแกรมการซักใหม่ โปรดยกเลิกการทำงานของฟังก์ชัน CHILD LOCK ก่อน



TEMP

กดปุ่มเพื่อปรับอุณหภูมิ
หากหน้าจอแสดง “--” หมายถึงอุณหภูมิน้ำเย็น
อุณหภูมิ: น้ำเย็น, 20°C, 30°C, 40°C, 60°C, 90°C



ระดับน้ำ

ปรับระดับน้ำสำหรับการซักหลัก
ระดับน้ำ: AUTO (อัตโนมัติ), L-1, L-2, L-3, L-4

การใช้งาน



ความเร็ว

กดปุ่ม [SPEED] เพื่อเปลี่ยนความเร็วในการปั่น

โปรแกรม	ความเร็วรอบต่อนาที (RPM)	โปรแกรม	ความเร็วรอบต่อนาที (RPM)
ผ้าฝ้าย	1000	ปั่นเท่านั้น	1000
ซักด่วน 12 นาที	800	ดาวนโหลด	1000
ซักด่วน 45 นาที	800	ทำความสะอาดถัง	--
ผ้าขาว	800	ซักประหยัดพลังงาน	800
ซักจัดคราบ	800	ยีนส์	800
ซักขนอบสีผ้า	1000	เสื้อผ้าเด็ก	1000
ผ้าปูที่นอน	1000	ผ้าอบบาง	600
ซักฆ่าเชื้อ	800	ชุดกีฬา	800
ผ้าขนสัตว์	800		

*โปรแกรมเริ่มต้นของ "ดาวนโหลด" คือ "เสื้อผ้าเด็ก"

โปรแกรม [BABY CARE (เสื้อผ้าเด็ก) / JEANS (ยีนส์) / ECO WASH (ซักประหยัดพลังงาน) / DELICATES (ผ้าอบบาง) / SPORTS (ชุดกีฬา)] สามารถเลือกได้เฉพาะผ่านแอปพลิเคชัน TSmartLife บนโทรศัพท์มือถือเท่านั้น



ฟังก์ชัน ORIGIN COLOR

เป็นกระบวนการแยกน้ำด้วยไฟฟ้าให้เกิดออกซิเจนออกฤทธิ์ (Reactive Oxygen) ระหว่างการซัก ช่วยสลายคราบสกปรกและสีตกค้างจกจัดคราบฝังแน่นได้ดียิ่งขึ้น และคืนความขาวสะอาดให้ผ้า จึงช่วยให้สามารถซักจัดคราบฝังแน่นได้ดียิ่งขึ้น และทำให้ผ้าขาวสะอาดหมดจด



เครือข่ายไร้สาย

วิธีเปิดใช้งานเครือข่ายไร้สาย

1. กดปุ่ม [DELAY] ค้างไว้ 3 วินาทีเพื่อเปิดฟังก์ชัน Wi-Fi โดยสามารถตั้งค่าเครือข่ายหรือรีเซ็ตเครือข่ายได้

วิธีปิดใช้งานเครือข่ายไร้สาย

1. กดปุ่ม [AROMA+] ค้างไว้ 3 วินาที เพื่อปิดการทำงานของเครือข่ายไร้สาย
2. หรือถอดปลั๊กตัวเครื่อง



ควบคุมระยะไกล

นี่คือสวิตช์ของรีโมทคอนโทรล หากคุณต้องการใช้สมาร์ตโฟนในการควบคุมเครื่องซักผ้าจากระยะไกล คุณต้องกดปุ่ม [REMOTE]

เพื่อความปลอดภัยในการใช้งานเครื่อง การควบคุมระยะไกลผ่านสมาร์ตโฟนควรเป็นไปตามเงื่อนไขดังต่อไปนี้:

1. เครื่องต้องเชื่อมต่อกับอินเทอร์เน็ต
2. ฝาประตูของถังต้องปิดสนิท

หมายเหตุ:

- หากฝาเครื่องเปิดเมื่อไหร่ก็ตาม ฟังก์ชันรีโมทคอนโทรลจะไม่สามารถทำงานได้
- ฟังก์ชันรีโมทคอนโทรลจะถูกปิดเมื่อสิ้นสุดรอบการซักแต่ละรอบโดยอัตโนมัติ หากคุณยังต้องการใช้ฟังก์ชันรีโมทคอนโทรล คุณจำเป็นต้องเปิดใช้งานฟังก์ชันอีกครั้ง

การใช้งาน

■ วิธีการเชื่อมต่อกับแอปพลิเคชัน TSmartLife

ก่อนเริ่ม ตรวจสอบให้แน่ใจว่า:

1. สมาร์ทโฟนของคุณเชื่อมต่อกับเครือข่าย WiFi ที่บ้าน และคุณทราบรหัสผ่านของเครือข่าย
2. ให้แน่ใจว่าคุณอยู่ใกล้กับเครื่องใช้ไฟฟ้าที่ต้องการเชื่อมต่อ
3. เปิดใช้งานสัญญาณไร้สายย่านความถี่ 2.4GHz จากเราเตอร์ไร้สายของคุณ

ปฏิบัติตามขั้นตอนต่อไปนี้เพื่อเข้าใช้งานริโมทคอนโทรล ดาวน์โหลดแอปพลิเคชัน TSmartLife

ค้นหาคำว่า “TSmartLife” ใน Google Play Store หรือ Apple App Store ดาวน์โหลดและติดตั้งแอปพลิเคชันบนสมาร์ตโฟนของคุณ คุณยังสามารถดาวน์โหลดแอปพลิเคชันได้ด้วยการสแกน QR Code ตามด้านล่างนี้



ลงทะเบียนและเข้าสู่ระบบ

เปิดใช้แอปพลิเคชัน TSmartLife และสร้างบัญชีใหม่เพื่อเริ่มใช้งาน (คุณสามารถลงทะเบียนผ่านบัญชีบุคคลที่สามได้) หากคุณมีบัญชีผู้ใช้งานอยู่แล้ว ให้ใช้บัญชีดังกล่าวเข้าสู่ระบบ



เชื่อมต่ออุปกรณ์ของคุณเข้ากับ TSmartLife

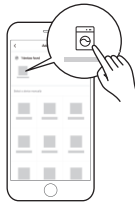
- 1: ตรวจสอบให้แน่ใจว่าสมาร์ตโฟนของคุณเชื่อมต่อกับ Wi-Fi แล้ว
หากยังไม่เชื่อมต่อ ให้ไปที่การตั้งค่า (Setting) และเปิดการเชื่อมต่อไร้สาย เลือกและเชื่อมต่อกับเครือข่ายไร้สาย นอกจากนี้ ให้เปิดใช้งานบลูทูธ (Bluetooth) บนสมาร์ตโฟนของคุณด้วย หากยังไม่เปิด ให้ไปที่การตั้งค่าแล้วเปิดใช้
- 2: เปิดสวิตช์อุปกรณ์ของคุณ
- 3: เปิดแอปพลิเคชัน TSmartLife บนสมาร์ตโฟนของคุณ

การใช้งาน

4: หากมีข้อความ “Smart devices discovered nearby” หรือ “ค้นพบอุปกรณ์อัจฉริยะใกล้เคียง” ปรากฏขึ้น ให้คลิกเพื่อเพิ่มอุปกรณ์



5: หากไม่มีข้อความปรากฏขึ้น ให้กดเลือก “+” ที่หน้าแอปพลิเคชัน แล้วเลือกอุปกรณ์ของคุณจากรายการ อุปกรณ์ใกล้เคียงที่มีอยู่ ถ้าอุปกรณ์ของคุณไม่อยู่ในรายการ โปรดเพิ่มอุปกรณ์โดยตรง โดยเลือกประเภท อุปกรณ์ และรุ่นของอุปกรณ์




6: เชื่อมต่ออุปกรณ์ของคุณเข้ากับเครือข่ายไร้สายตามคำแนะนำในแอปพลิเคชัน หากการเชื่อมต่อล้มเหลว โปรดปฏิบัติตามคำแนะนำที่ปรากฏบนหน้าแอปพลิเคชันเพื่อดำเนินการต่อ



การใช้งาน

ไฟแสดงสถานะเครื่อง่ายไร้สาย

	กะพริบช้า	รอการเชื่อมต่อ
	กะพริบเร็ว	กำลังเชื่อมต่อ
	กะพริบเร็วต่อเนื่อง	เชื่อมต่อกับเราเตอร์ไร้สายแล้ว

หมายเหตุ!

- ตรวจสอบให้แน่ใจว่าได้เปิดอุปกรณ์แล้ว
- ถอดโทรศัพท์มือถือของคุณให้ไกลกับอุปกรณ์ของคุณ เมื่อเชื่อมต่อเครื่อง่ายเข้ากับอุปกรณ์ของคุณ
- เชื่อมต่อโทรศัพท์มือถือของคุณเข้ากับเครื่อง่ายไร้สายที่บ้าน และต้องมั่นใจว่าคุณทราบรหัสของเครื่อง่ายไร้สายดังกล่าว
- ตรวจสอบว่าเราเตอร์ของคุณรองรับย่านความถี่ Wi-Fi 2.4 GHz หรือไม่แล้วเปิดใช้งาน หากคุณไม่แน่ใจว่าเราเตอร์รองรับคลื่นความถี่ 2.4 GHz หรือไม่ โปรดติดต่อสอบถามผู้ผลิตเราเตอร์ของคุณ
- อุปกรณ์ไม่สามารถเชื่อมต่อกับ Wi-Fi ที่ต้องการยืนยันตัวตน (authentication) ได้ ซึ่งโดยปกติการยืนยันตัวตนจะมีในพื้นที่สาธารณะต่างๆ เช่น โรงแรม ร้านอาหาร เป็นต้น โปรดเชื่อมต่อกับ Wi-Fi ที่ไม่ได้กำหนดให้ต้องยืนยันตัวตน
- แนะนำให้ใช้ชื่อ Wi-Fi โดยใช้เพียงตัวอักษรและตัวเลขเท่านั้น หากชื่อ Wi-Fi ของคุณมีอักขระพิเศษ โปรดแก้ไขชื่อในเราเตอร์
- ปิดฟังก์ชัน WLAN+ (Android) หรือ WLAN Assistant (iOS) ของสมาร์ทโฟน เมื่อกำลังเชื่อมต่อเครื่อง่ายเข้ากับอุปกรณ์ของคุณ
- ในกรณีที่อุปกรณ์ของคุณเชื่อมต่อกับ Wi-Fi ไว้แล้วแต่จำเป็นต้องเชื่อมต่อใหม่ โปรดคลิก “+” บนหน้าหลักของแอป แล้วเพิ่มอุปกรณ์ของคุณอีกครั้งโดยใช้ประเภทและรุ่นของอุปกรณ์ตามคำแนะนำในแอปพลิเคชัน

ข้อมูลเครื่อง่ายไร้สาย

ความถี่ใช้งาน	2.4G
ช่วงอุณหภูมิสุดขีด	0°C~70°C
กำลังส่งคลื่นวิทยุสูงสุด	เครื่อง่ายไร้สาย: E.I.R.P 18dBm BT: 8dBm

การใช้งาน

■ โปรแกรม

ใช้งานโปรแกรมตามประเภทการซัก

ผ้าฝ้าย	ผ้าเนื้อหนา มีคุณสมบัติทนต่อความร้อน ทำจากผ้าฝ้ายหรือผ้าลินิน
ซักจัดคราบ	โปรแกรมนี้เหมาะสำหรับซักเสื้อผ้าที่มีคราบฝังแน่น เช่น คราบกาแฟ หรือคราบเครื่องสำอาง
ซักด่วน 45 นาที	โปรแกรมนี้สำหรับการซักเสื้อผ้าที่ไม่สกปรกมาก ซึ่งเป็นการประหยัดพลังงานและเวลาที่ใช้ในการซัก
ผ้าปูที่นอน	โปรแกรมนี้ถูกออกแบบมาเป็นพิเศษสำหรับซักชุดเครื่องนอน
ซักด่วน 12 นาที	โปรแกรมนี้เหมาะสำหรับการซักผ้าในปริมาณที่ไม่มากและไม่ค่อยสกปรกอย่างรวดเร็ว
ปั่นเท่านั้น	ปั่นด้วยความเร็วรอบหมุนที่สามารถเลือกได้
ผ้าขนสัตว์	ผ้าขนสัตว์ที่สามารถซักด้วยมือหรือเครื่อง โดยเฉพาะโปรแกรมการซักอย่างอ่อนโยนเพื่อป้องกันไม่ให้ผ้าหดตัว และมีระยะเวลาพักระหว่างโปรแกรมนานขึ้น
ทำความสะอาดถึง	โปรแกรมนี้ตั้งมาเป็นพิเศษในเครื่องซักผ้าเพื่อใช้ทำความสะอาดถึงซอกและตัวถัง ซึ่งใช้น้ำที่มีอุณหภูมิสูง กังซอกและตัวถัง ไม่สามารถใส่เสื้อผ้าเพิ่มลงในถังซักได้ เมื่อจบขั้นตอนนี้รี้น้ำดำเนินการ เมื่อใส่สารฟอกขาวที่เป็นคลอรีนในปริมาณที่เหมาะสม ประสิทธิภาพในการทำความสะอาดถึงซอกจะดีกว่าเดิม ลูกค้านำสามารถใช้ขั้นตอนนี้ได้บ่อยครั้งตามต้องการ
ผ้าขาว	โปรแกรมหักสำหรับผ้าขาวโดยเฉพาะ
ซักฆ่าเชื้อ	เครื่องซักผ้าสามารถกำจัดแบคทีเรียและเชื้อโรคนานชนิด และเพิ่มประสิทธิภาพต้านสุขอนามัย
ซักนอมนสีผ้า	ซักผ้าสีสดใส ช่วยปกป้องสีผ้าให้คงทนยิ่งขึ้น
ยีนส์	โปรแกรมหักสำหรับผ้ายีนส์โดยเฉพาะ
เสื้อผ้าเด็ก	สำหรับซักเสื้อผ้าเด็ก ช่วยให้เสื้อผ้าสะอาดยิ่งขึ้นและล้างฟองได้ดีกว่า เพื่อช่วยปกป้องผิวของทารก
ซักประหยัดพลังงาน	โปรแกรมนี้เหมาะสำหรับการซักแบบประหยัดพลังงาน
ผ้าอบบาง	สำหรับผ้าที่อบบางและสามารถซักได้ เช่น ผ้าไหม ผ้าซาติน เส้นใยสังเคราะห์ หรือผ้าขนผสม
ชุดกีฬา	ซักเสื้อผ้าสำหรับการออกกำลังกาย
ดาวน์โหลด	คุณสามารถใช้แอป TSmartLife เพื่อดาวน์โหลดโปรแกรมการซักเพิ่มเติมสำหรับเครื่องใช้ของคุณได้ แดงควบคุมมีโปรแกรมให้เลือกจำกัด แต่แอปจะช่วยให้คุณเลือกโปรแกรมได้หลากหลายยิ่งขึ้น คุณสามารถเลือกโปรแกรมในแอปแล้วใช้กับเครื่องได้โดยตรง

โปรแกรม [BABY CARE (เสื้อผ้าเด็ก) / JEANS (ยีนส์) / ECO WASH (ซักประหยัดพลังงาน) / DELICATES (ผ้าอบบาง) / SPORTS (ชุดกีฬา)] สามารถเลือกได้เฉพาะผ่านแอปพลิเคชัน TSmartLife บนโทรศัพท์มือถือเท่านั้น



โปรแกรมหักผ้าขนสัตว์ของเครื่องนี้ได้รับการทดสอบและรับรองโดย The Woolmark Company ว่าสามารถซักผ้าขนสัตว์ที่มีป้ายระบุว่า “ซักด้วยมือ” ได้ โดยจะต้องซักตามคำแนะนำบนฉลากเสื้อผ้าและคำแนะนำที่ออกโดยผู้ผลิตเครื่องซักผ้านี้
M2431: TW-T37BZP140MWT(WT)

การใช้งาน

■ ตารางข้อมูลโปรแกรมการซัก

โปรแกรม	น้ำหนักบรรจุ (กก.)	อุณหภูมิ (°C)	เวลาเริ่มต้น
	13.0	ค่าเริ่มต้น	
ผ้าฝ้าย	13.0	40	1:18
ซักด่วน 12 นาที	1.0	--	0:12
ซักด่วน 45 นาที	2.0	30	0:45
ผ้าขาว	6.5	30	1:09
ซักงจิดคราบ	6.5	--	2:04
ซักถนนอมสีผ้า	6.5	น้ำเย็น	1:03
ผ้าปูที่นอน	13.0	40	1:48
ซักฆ่าเชื้อ	6.5	--	2:39
ผ้าขนสัตว์	2.0	น้ำเย็น	1:03
ปั่นเท่านั้น	13.0	--	0:12
ดาวน์โหลด	13.0	60	2:05
ทำความสะอาดถัง	--	90	1:18
ซักประหยัดพลังงาน	6.5	30	0:57
ยีนส์	13.0	30	1:35
เสื่อผ้าเด็ก	13.0	60	2:05
ผ้าอบบาง	3.0	30	0:50
ชุดกีฬา	6.5	20	0:47

*โปรแกรมเริ่มต้นของ "ดาวน์โหลด" คือ "เสื่อผ้าเด็ก"

โปรแกรม [BABY CARE (เสื่อผ้าเด็ก) / JEANS (ยีนส์) / ECO WASH (ซักประหยัดพลังงาน) / DELICATES (ผ้าอบบาง) / SPORTS (ชุดกีฬา)] สามารถเลือกได้เฉพาะผ่านแอปพลิเคชัน TSmartLife บนโทรศัพท์มือถือเท่านั้น

หมายเหตุ!

- การแสดงค่าต่างๆ ในตารางนี้มีไว้เพื่อให้ผู้ใช้งานอ้างอิงเท่านั้น ค่าต่างๆ ในการใช้งานจริงอาจมีความแตกต่างจากค่าในตารางด้านบน

การบำรุงรักษา

■ การทำความสะอาดและดูแลรักษา

⚠ คำเตือน!

- ก่อนเริ่มการดูแลรักษา กรุณาถอดปลั๊กเครื่องซักผ้าและปิดก๊อกน้ำ

การทำความสะอาดตัวเครื่อง

การดูแลรักษาเครื่องซักผ้าที่ดีจะช่วยยืดอายุการใช้งาน พื้นผิวสามารถทำความสะอาดได้ด้วยสารซักล้างเจือจาง ที่มีค่าเป็นกลางและไม่กัดกร่อนเท่าที่จำเป็น หากมีน้ำล้นให้ใช้ผ้าเปียกเช็ดออกทันที ห้ามใช้ของมีคมเด็ดขาด



🚫 หมายเหตุ!

- ห้ามใช้กรดฟอสฟอริกและสารทำลายเชื้อจุลินทรีย์หรือสารที่คล้ายคลึงกัน เช่น แอลกอฮอล์ สารทำลายเชื้อหรือสารเคมีอื่นๆ ฯลฯ

การทำความสะอาดถังซัก

สนิมที่อยู่ถึงซีกเกิดจากชั้นส่วนที่เป็นโลหะสามารถกำจัดออกได้ทันทีด้วยการใช้สารซักล้างที่ไม่มีส่วนผสมของคลอรีน ห้ามใช้ฝอยเหล็กขัดโดยเด็ดขาด

🚫 หมายเหตุ!

- ห้ามใส่เสื้อผ้าในเครื่องซักผ้าในขณะที่กำลังทำความสะอาดถังซักอยู่

การทำความสะอาดขอบยางประตูและกระจก

เช็ดทำความสะอาดกระจกและขอบยางหลังการซักทุกครั้ง เพื่อกำจัดเศษผ้าและคราบสกปรก หากเศษผ้าติดกับกมก่อดตัวกัน อาจทำให้เกิดน้ำรั่ว

เอาเหรียญ กระจกและวัตถุอื่นๆ ออกจากขอบยางประตูทุกครั้งหลังการซัก

ทำความสะอาดขอบยางประตูและกระจกเดือนละครั้งเพื่อให้เครื่องทำงานได้ตามปกติ



การบำรุงรักษา

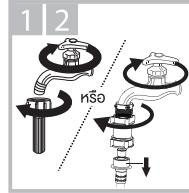
การทำความสะอาดตัวเครื่อง

หมายเหตุ!

- ต้องทำความสะอาดตัวกรองช่องน้ำเข้าหากปริมาณน้ำลดลงกว่าปกติ

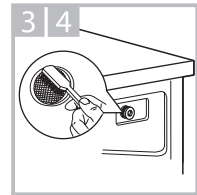
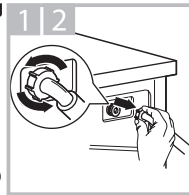
การทำความสะอาดตัวกรองในสายท่อรับน้ำเข้า

1. ปิดก๊อกน้ำ
2. ถอดสายท่อน้ำเข้า หรือไส้กรองน้ำออกจากก๊อกน้ำ
3. ถอดไส้กรองน้ำออกมาทำความสะอาด
4. เชื่อมต่อสายท่อน้ำเข้าอีกครั้ง



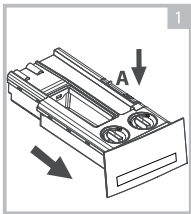
การทำความสะอาดตัวกรองในเครื่องซักผ้า:

1. ถอดสกรูของสายท่อน้ำเข้าจากด้านหลังของตัวเครื่อง
2. ดึงตัวกรองออกมาด้วยคีมปากยาว แล้วติดตั้งกลับอีกครั้งหลังจากที่ได้ล้างทำความสะอาด
3. ใช้แปรงในการทำความสะอาดตัวกรอง
4. เชื่อมต่อสายท่อน้ำเข้าอีกครั้ง
5. ทำความสะอาดขอบยางประตูและกระจกเดือนละครั้งเพื่อให้เครื่องทำงานได้ตามปกติ

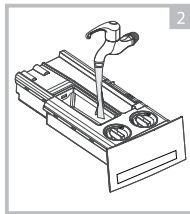


การทำความสะอาดช่องจ่ายน้ำยา

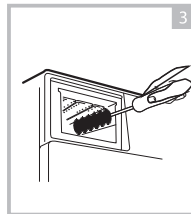
1. กดลงที่บริเวณลูกศรบนช่องจ่ายน้ำยา
2. ยกลิ้นขึ้นและนำฝาครอบช่องน้ำยาปรับผ้านุ่มออกและล้างทุกซอกด้วยน้ำสะอาด
3. ใส่ฝาครอบช่องน้ำยาปรับผ้านุ่มกลับเข้าไปและดันช่องจ่ายน้ำยากลับเข้าตำแหน่งเดิม



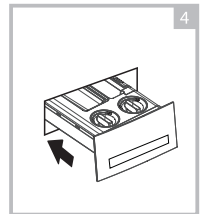
ดึงถาดใส่น้ำยาออก แล้วกดที่ตำแหน่ง A



ทำความสะอาดตัวถาดใส่น้ำยาดด้วยน้ำสะอาด



ใช้แปรงขนนุ่มทำความสะอาดบริเวณร่องช่องจ่ายน้ำยา



ใส่ช่องจ่ายน้ำยากลับเข้าที่

หมายเหตุ!

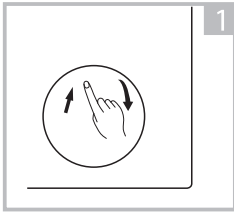
- ห้ามใช้แอลกอฮอล์ สารละลายหรือผลิตภัณฑ์เคมีต่างๆ ในการทำความสะอาดเครื่องซักผ้า
- ควรทำความสะอาดช่องใส่ผงซักฟอกอย่างน้อยทุก 3 เดือน เพื่อให้เครื่องทำงานได้ตามปกติ

การบำรุงรักษา

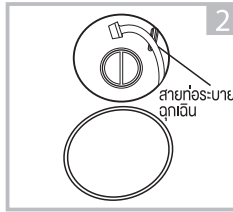
การทำความสะอาดตัวกรองบีบระบายน้ำ

⚠ คำเตือน!

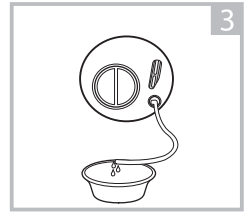
- ระวังน้ำร้อน!
- รองนกว่าน้ำเย็น
- ถอดปลั๊กเครื่องซักผ้าก่อนทำการดูแลรักษาเพื่อหลีกเลี่ยงการถูกไฟฟ้าช็อต
- ตัวกรองบีบระบายน้ำสามารถกรองเศษผ้าและวัตถุแปลกปลอมขึ้นเล็กจากการซักได้
- ควรทำความสะอาดตัวกรองอย่างน้อยทุก 3 เดือน เพื่อให้เครื่องทำงานได้ตามปกติ



เปิดจุดฝาครอบด้านล่าง



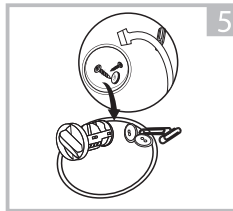
ดึงสายท่อระบายน้ำดูเงินและดึงจุดฝาปิดสายท่อออก



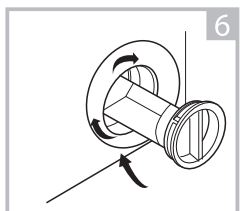
หลังจากน้ำไหลออกหมดแล้วให้ติดตั้งสายท่อระบายน้ำอีกครั้ง



เปิดฝาปิดตัวกรองด้วยการหมุนทวนเข็มนาฬิกา



นำวัตถุแปลกปลอมออก



ปิดฝาปิดตัวกรอง และจุดฝาครอบด้านล่าง

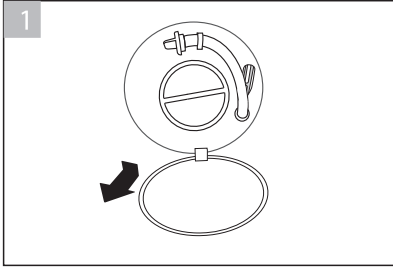
⚠ ข้อควรระวัง!

- ตรวจสอบให้แน่ใจว่าฝาปิดควาส่วและสายท่อระบายน้ำดูเงินได้รับการติดตั้งกลับเข้าที่อย่างถูกต้อง โดยแผ่นฝาปิดจะต้องสอดให้ตรงกับช่อง มีะนั้นอาจทำให้น้ำรั่วไหลได้
- ขณะเครื่องทำงานและขึ้นอยู่กับโปรแกรมที่เลือก อาจมีน้ำร้อนอยู่ในบีบน้ำ ห้ามถอดฝาปิดบีบออกในขณะที่กำลังซักผ้า ให้รองนกว่าเครื่องซักผ้าจะสิ้นสุดรอบการซักอยู่เสมอและไม่มีเสื้อผ้าในถังซักเมื่อใส่ฝาปิดตัวกรองอีกครั้ง ให้แน่ใจว่าได้ขันแน่นกลับจนสนิท

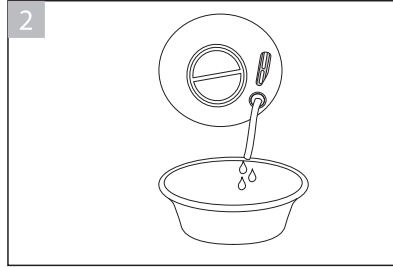
การบำรุงรักษา

การปลดล๊อคประตูฉุกเฉิน

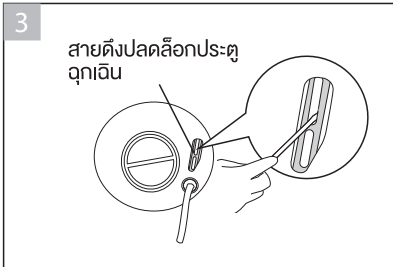
กรณีไฟฟ้าดับหรือสถานการณ์อื่น ๆ ที่ไม่สามารถเปิดประตูได้ หากจำเป็นต้องเปิดประตูในสถานการณ์นี้ ให้ดึงสายฉุกเฉินที่อยู่ด้านในลงมา และจับเก็บสายกลับเข้าที่หลังจากเปิดประตูแล้ว



1. เปิดฝาครอบไส้กรอง



2. ในกรณีที่ไฟดับ ให้เปิดฝาครอบไส้กรองเพื่อระบายน้ำที่เย็นแล้วออกจากถังชัก



3. ใช้เครื่องมือสอดเข้าที่ห้องดึง แล้วดึงลงด้านล่างเพื่อปลดล๊อคประตูเครื่อง



คำเตือน!

ห้ามใช้สายปลดล๊อคฉุกเฉินขณะที่เครื่องกำลังชัก หากจำเป็นต้องหยุดเครื่องอย่างเร่งด่วน ควรรอให้น้ำเย็นก่อนเปิดประตู เพื่อป้องกันการถูกน้ำร้อนที่ค้างอยู่ในถังเครื่องพุ่งออกมา

การบำรุงรักษา

■ การแก้ไขปัญหา

เครื่องซักผ้าไม่สามารถเริ่มทำงานหรือหยุดลงในขณะการใช้งาน

เบื้องต้นให้ลองแก้ไขปัญหาด้วยตนเองก่อน หากยังไม่สามารถแก้ไขได้ ให้ติดต่อศูนย์บริการลูกค้า

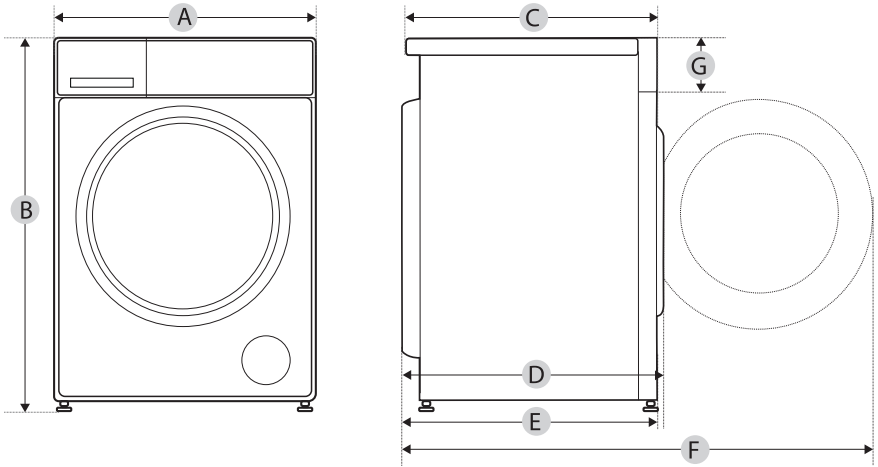
คำอธิบาย	สาเหตุ	วิธีแก้ปัญหา
เครื่องซักผ้าไม่เริ่มทำงาน	ปิดประตูไม่สนิท	เริ่มใหม่อีกครั้งหลังจากปิดฝาเครื่อง ตรวจสอบว่ามีเสื้อผ้าติดค้างอยู่หรือไม่
ไม่สามารถเปิดฝาเครื่องได้	ระบบป้องกันเพื่อความปลอดภัยทำงานอยู่	ถอดปลั๊กไฟและเสียบปลั๊กเริ่มทำงานใหม่
น้ำรั่วไหล	การเชื่อมต่อสายท่อน้ำเข้าหรือสายท่อระบายน้ำไม่ถูกต้อง	ตรวจสอบการเชื่อมต่อสายท่อน้ำเข้าหรือสายท่อระบายน้ำ
เศษคราบผงซักฟอกในช่องใส่ผงซักฟอก	ผงซักฟอกมีความชื้นหรือเกาะกันเป็นก้อน	เช็ดทำความสะอาดช่องใส่ผงซักฟอก
ไฟสัญญาณหรือจอแสดงผลไม่สว่าง	อาจยังไม่ได้เสียบปลั๊กไฟหรือการเชื่อมต่อหลวม	ตรวจสอบให้แน่ใจว่าเสียบปลั๊กเข้ากับเต้ารับอย่างแน่นสนิท ตรวจสอบว่าเสียบปลั๊กไฟอย่างถูกต้อง
เสียงดังผิดปกติ		ตรวจสอบว่าน็อตยึดเครื่องถูกถอดออกแล้วหรือไม่ ตรวจสอบให้แน่ใจว่าเครื่องติดตั้งอยู่บนพื้นแข็งแรงและเรียบเสมอกัน
คำอธิบาย	สาเหตุ	วิธีแก้ปัญหา
E30	ปิดประตูไม่สนิท	เริ่มใหม่อีกครั้งหลังจากปิดฝาเครื่อง ตรวจสอบว่ามีเสื้อผ้าติดค้างอยู่หรือไม่
E10	ระยะเวลาช่ายน้ำนานเกินไป	ตรวจสอบว่าแรงดันน้ำต่ำเกินไปหรือไม่ ตั้งสายท่อน้ำเข้าให้ตรง ตรวจสอบว่าตัวกรองน้ำหรือตัวกรองน้ำอุดตันหรือไม่
E21	ระยะเวลาระบายน้ำนานเกินไป	ตรวจสอบว่าสายท่อระบายน้ำอุดตันหรือไม่
E12	น้ำไหลล้นเกินไป	หยุดใช้เครื่องซักผ้าและติดต่อศูนย์บริการเพื่อซ่อมแซม
EXX	อื่นๆ	ลองใช้งานเครื่องอีกครั้ง ถ้าปัญหาเดิมยังเกิดขึ้นอีก กรุณาติดต่อศูนย์บริการ

🔧 หมายเหตุ!

- หลังจากการตรวจสอบ ให้เปิดใช้งานเครื่องซักผ้า หากมีปัญหาหรือหน้าจอแสดงรหัสแจ้งเตือนอีกครั้ง ให้ติดต่อศูนย์บริการ

การบำรุงรักษา

■ ข้อมูลจำเพาะทางเทคนิค



รุ่น	TW-T37BZP140MWT(WT)
พิสัยแรงดันไฟฟ้าและความถี่ที่กำหนด	220-240 โวลต์, 50 เฮิร์ตซ์
กระแสไฟฟ้าสูงสุด	10 แอมป์
แรงดันน้ำมาตรฐาน	0.05~1 เมกะพาสคัล
แรงดันน้ำขั้นต่ำ*	0.01 เมกะพาสคัล
ความจุการซักผ้า	13.0 กิโลกรัม
ขนาด	
A	595 มิลลิเมตร
B	850 มิลลิเมตร
C	580 มิลลิเมตร
น้ำหนัก	74 กิโลกรัม
กำลังไฟฟ้าเข้าที่กำหนด	1700 วัตต์
ขนาดอ้างอิง	
D	616 มิลลิเมตร
E	596 มิลลิเมตร
F	1105 มิลลิเมตร
G	120 มิลลิเมตร

* เมื่อใช้งานในสภาวะแรงดันน้ำต่ำ เครื่องอาจเกิดข้อผิดพลาดและไม่สามารถรับประกันประสิทธิภาพการทำงานได้

#DetailsMatter

สอบถามข้อมูลเพิ่มเติม
TOSHIBA CONTACT CENTER 0-2511-7777
www.toshiba-lifestyle.com/th

