



คู่มือการใช้งาน

เครื่องซักและอบผ้าฝาหน้า

TWD-T35BP160MWT(MG)



โปรดอ่านคู่มือเล่มนี้

โปรดอ่านคำแนะนำและคำอธิบายทั้งหมดสำหรับการติดตั้งก่อนใช้งาน และปฏิบัติตามคำแนะนำอย่างระมัดระวัง โปรดเก็บคู่มือการใช้งานนี้ไว้อ้างอิงสำหรับการใช้งานในอนาคต หากเครื่องใช้ไฟฟ้านี้ถูกขายหรือส่งต่อ โปรดแนะนำคู่มือการใช้งานนี้ให้เจ้าของใหม่เสมอ

TOSHIBA

สารบัญ

คำแนะนำด้านความปลอดภัย

- คำแนะนำด้านความปลอดภัย..... 2

การติดตั้ง

- คำอธิบายผลิตภัณฑ์..... 11
- การติดตั้ง 12

การใช้งาน

- เริ่มใช้งานด่วน 16
- ก่อนการซักรั้วแต่ละครั้ง..... 17
- ช่องจ่ายน้ำยา..... 18
- แผงควบคุม 19
- ตัวเลือก..... 20
- ฟังก์ชันอื่น 24
- วิธีการเชื่อมต่อกับแอปพลิเคชัน TSmartLife..... 26
- โปรแกรม 29
- ตารางข้อมูลโปรแกรมการซักรั้ว 30

การบำรุงรักษา

- การทำความสะอาดและดูแลรักษา..... 31
- การแก้ไขปัญหา 35
- ข้อมูลจำเพาะทางเทคนิค..... 36

คำแนะนำด้านความปลอดภัย

■ คำแนะนำด้านความปลอดภัย

เพื่อความปลอดภัยของคุณ ต้องปฏิบัติตามข้อมูลในคู่มือนี้ เพื่อลดความเสี่ยงจากเหตุการณ์ไฟไหม้หรือการระเบิด ไฟฟ้าช็อต หรือเพื่อป้องกันความเสียหายต่อทรัพย์สิน การบาดเจ็บ หรือการเสียชีวิตให้เหลือน้อยที่สุด

คำอธิบายสัญลักษณ์ :

คำเตือน!

สัญลักษณ์พร้อมคำเตือนนี้ ระบุถึงสถานการณ์ที่อาจเป็นอันตราย ซึ่งอาจส่งผลให้เสียชีวิตหรือบาดเจ็บสาหัสได้ หากไม่ระมัดระวัง

ข้อควรระวัง!

สัญลักษณ์พร้อมคำเตือนนี้ ระบุถึงสถานการณ์ที่อาจเป็นอันตราย ซึ่งอาจส่งผลให้เกิดการบาดเจ็บเล็กน้อย หรือความเสียหายต่อทรัพย์สินและสิ่งแวดล้อมที่ไม่ร้ายแรง

หมายเหตุ!

สัญลักษณ์พร้อมคำเตือนนี้ ระบุถึงสถานการณ์ที่อาจเป็นอันตราย ซึ่งอาจส่งผลให้เกิดการบาดเจ็บเล็กน้อย

คำเตือน!

อันตรายจากไฟฟ้าช็อต

- หากสายไฟชำรุดเสียหาย ต้องทำการเปลี่ยนสายทันทีโดยผู้ผลิต ตัวแทนด้านบริการ หรือช่างผู้เชี่ยวชาญ เพื่อป้องกันไม่ให้เกิดอันตราย
- ห้ามใช้งานเครื่องใช้ไฟฟ้าหากชำรุดเสียหาย จนกว่าจะได้รับการซ่อมแซมโดยผู้ผลิต ตัวแทนด้านบริการ หรือช่างผู้เชี่ยวชาญเนื่องจากทำให้เกิดไฟฟ้าช็อตได้

คำแนะนำด้านความปลอดภัย

- ถอดปลั๊กเครื่องซักผ้า ก่อนทำการบำรุงรักษา
- เครื่องซักผ้านี้ต้องต่อสายดิน ในกรณีที่เครื่องทำงานผิดปกติหรือเกิดความเสียหาย การต่อสายดินจะช่วยลดความเสี่ยงที่จะเกิดไฟฟ้าช็อตด้วยการเปิดเส้นทางที่มีความต้านทานน้อยที่สุดสำหรับกระแสไฟฟ้า
- เครื่องนี้มีสายไฟที่มีตัวนำไฟฟ้าที่ต่อสายดินกับอุปกรณ์ และปลั๊กสายดิน ควรเสียบปลั๊กเข้ากับเต้ารับที่ติดตั้งอย่างเหมาะสมและมีการต่อสายดินถูกต้อง ตามข้อกำหนดและข้อบังคับของท้องถิ่นทุกประการ
- การเชื่อมต่อเครื่องซักผ้าที่ไม่เหมาะสม เมื่อใช้งานเต้ารับที่ไม่ได้ต่อสายดินหรือเมื่อขั้วต่อ GND ของเต้ารับไม่เข้ากับขั้วต่อ GND ของปลั๊กไฟ อาจทำให้เกิดความเสี่ยงต่อการเกิดไฟฟ้าช็อตได้ ให้ช่างไฟฟ้าหรือช่างบริการที่มีความชำนาญเป็นผู้ตรวจสอบ หากคุณสงสัยว่าเครื่องซักผ้ามีการต่อสายดินอย่างถูกต้องหรือไม่
- ห้ามแก้ไขติดตั้งปลั๊กของเครื่องซักผ้า หากไม่สามารถเสียบเข้ากับเต้ารับ ให้ช่างไฟฟ้าที่มีความชำนาญทำการติดตั้งเต้ารับที่สามารถใช้ได้
- ให้แน่ใจว่าระบบน้ำและอุปกรณ์ไฟฟ้าต้องเชื่อมต่อโดยช่างผู้ชำนาญการหรือดำเนินการตามคำแนะนำของบริษัทผู้ผลิตและกฎหมายเกี่ยวกับความปลอดภัยในท้องถิ่น
- ดึงปลั๊กออกจากเต้ารับ ก่อนทำความสะอาดหรือทำการบำรุงรักษา
- ห้ามใช้เต้ารับที่มีพิกัดกระแสไฟน้อยกว่าของเครื่องใช้ไฟฟ้า ห้ามดึงปลั๊กออกด้วยมือเปียก
- โปรดอย่าลืมน้ำและปิดเครื่องทันทีหลังจากซักผ้าเสร็จแล้ว

คำแนะนำด้านความปลอดภัย

- เครื่องใช้ไฟฟ้านี้ไม่มีเจตนาให้ใช้โดยบุคคล (รวมถึงเด็ก) ที่ด้อยความสามารถทางร่างกาย ทางประสาทสัมผัส หรือจิตใจ หรือขาดประสบการณ์และความรู้ เว้นแต่ว่าจะได้รับการควบคุมดูแลหรือการสอนเกี่ยวกับการใช้เครื่องใช้ไฟฟ้าโดยบุคคลที่รับผิดชอบต่อความปลอดภัยของบุคคลเหล่านั้น
- ควรควบคุมดูแลเด็กไม่ให้เล่นเครื่องซักผ้า
- ไม่ควรให้เด็กเป็นผู้ทำความสะอาดและบำรุงรักษา โดยที่ไม่มีการควบคุมดูแล
- เนื่องจากสัตว์เลี้ยงและเด็กเล็กอาจปีนเข้าไปในเครื่อง โปรดทำการตรวจสอบตัวเครื่องก่อนใช้งานทุกครั้ง
- ฝากระจกอาจเกิดความร้อนได้ในระหว่างการใช้งาน โปรดดูแลเด็กเล็กและสัตว์เลี้ยงไม่ให้ใกล้กับเครื่องซักผ้าในระหว่างการใช้งาน

คำแนะนำด้านความปลอดภัย

ความเสี่ยงต่อการระเบิด

- ห้ามชกผ้าที่ผ่านการทำความสะอาด ล้าง แช่ หรือมีคราบจากสารที่ติดไฟหรือระเบิดได้ (เช่น ไขมัน น้ำมัน สี น้ำมันเบนซิน น้ำมันจืดคราบไขมัน น้ำมันชักแห้ง น้ำมันก๊าด เป็นต้น) เพราะอาจทำให้เกิดเพลิงไหม้หรือการระเบิดได้
- ห้ามใช้เครื่องหากมีการใช้สารเคมีอุตสาหกรรมในการทำทำความสะอาดมาก่อน

ตำแหน่งในการติดตั้งและบริเวณโดยรอบ

- สารที่ใช้ทำความสะอาดหรือสารต่างๆ ต้องเก็บรักษาไว้ในที่ปลอดภัย ห่างไกลจากเด็กเล็ก
- ห้ามติดตั้งตัวเครื่องบนพื้นที่ปูพรม เนื่องจากการกีดขวางหรือรอยฉีกขาดบนพรมอาจทำให้ตัวเครื่องเสียหายได้
- เก็บรักษาเครื่องใช้ไฟฟ้าให้อยู่ห่างจากแหล่งความร้อนและแสงแดดโดยตรง เพื่อหลีกเลี่ยงไม่ให้ชิ้นส่วนที่เป็นยางหรือพลาสติกเกิดการเสื่อมสภาพ
- ห้ามใช้งานตัวเครื่องในสิ่งแวดล้อมที่มีความชื้นสูง หรือห้องที่มีก๊าซที่ระเบิดหรือกีดร้อนได้ในกรณีที่มีน้ำรั่วไหลหรือหากมีน้ำกระเด็น ให้ปล่อยตัวเครื่องให้แห้งในพื้นที่ปลอดภัย
- ห้ามติดตั้งตัวเครื่องไว้ด้านหลังประตูลิ้อค ประตูเลื่อน หรือประตูที่มีบานพับด้านตรงข้ามกับเครื่องชักและอบผ้า
- ห้ามใช้งานตัวเครื่องในห้องที่มีอุณหภูมิต่ำกว่า 5 °C เนื่องจากจะทำให้ชิ้นส่วนเกิดความเสียหายได้ หากไม่สามารถหลีกเลี่ยงได้ ให้แน่ใจว่าระบายน้ำออกให้หมดจากตัวเครื่องหลังจากการใช้งานทุกครั้ง (โปรดอ่าน “การบำรุงรักษา - การทำความสะอาดตัวกรองน้ำระบายน้ำ”) เพื่อป้องกันไม่ให้น้ำแข็งที่ก่อตัวสร้างความเสียหาย
- ห้ามใช้สเปรย์หรือสารที่จุดติดไฟได้ในพื้นที่โดยรอบตัวเครื่อง
- ต้องไม่มีพรมกีดขวางช่องเปิดระบายอากาศ

คำแนะนำด้านความปลอดภัย

การติดตั้ง

- นำชิ้นส่วนกล่องบรรจุภัณฑ์และถอดสลักขนย้ายออกให้หมดก่อนใช้งานเครื่อง มิเช่นนั้นอาจส่งผลให้เกิดความเสียหายรุนแรงได้
- เครื่องนี้มีวาล์วน้ำเข้าทางเดียวและสามารถเชื่อมต่อได้เพียงระบบจ่ายน้ำเย็นเท่านั้น
- ปลั๊กไฟฟ้าของเครื่องจะต้องเข้าถึงได้ง่าย หลังจากติดตั้งเสร็จแล้ว
- ก่อนที่จะซักผ้าครั้งแรก ต้องเปิดงานใช้เครื่องตามขั้นตอนทั้งหมดโดยไม่มีเสื้อผ้าอยู่ภายในก่อนหนึ่งรอบ
- ก่อนที่จะใช้งานเครื่องซักผ้า-อบผ้า เครื่องต้องได้รับการติดตั้งและปรับระดับให้สมดุลก่อนการใช้งาน
- ห้ามใส่วัตถุที่มีน้ำหนักมากเกินไปในตัวเครื่อง เช่น ภาชนะบรรจุน้ำ หรืออุปกรณ์ทำความร้อน
- ควรใช้สายยางสภาพใหม่ที่มีมากับตัวเครื่องเท่านั้น และไม่ควรนำชุดสายยางที่มีสภาพเก่าชำรุดมาใช้กับตัวเครื่องอีกครั้ง
- ความดันน้ำเข้าสูงสุด 1 เมกะพาสคัล
ความดันน้ำเข้าต่ำสุด 0.05 เมกะพาสคัล
แรงดันน้ำขั้นต่ำ *0.01 เมกะพาสคัล

การเชื่อมต่อกับระบบไฟฟ้า

- ตรวจสอบให้แน่ใจว่าสายไฟไม่ถูกเครื่องทับ มิฉะนั้นสายไฟอาจเสียหายได้
- เชื่อมต่อเครื่องเข้ากับเต้ารับที่มีสายดิน และมีฟิวส์ป้องกันตามค่าที่ระบุไว้ในตาราง “ข้อมูลจำเพาะทางเทคนิค” การติดตั้งสายดินต้องกระทำโดยช่างไฟฟ้าที่มีความชำนาญ ให้แน่ใจว่าได้ทำการติดตั้งตัวเครื่องถูกต้องตามกฎหมายท้องถิ่น
- การติดตั้งระบบน้ำและระบบไฟฟ้าต้องดำเนินการโดยช่างผู้เชี่ยวชาญตามคำแนะนำของผู้ผลิต และข้อกำหนดด้านความปลอดภัยในท้องถิ่น
- ห้ามใช้ปลั๊กพ่วงหรือสายต่อพ่วง
- เครื่องใช้ไฟฟ้านี้ต้องไม่มีอุปกรณ์เปิด-ปิดเครื่องภายนอก เช่น ตัวตั้งเวลา หรือเชื่อมต่อกับวงจรที่มีการเปิดและปิดเป็นประจำ
- ห้ามดึงปลั๊กออกจากเต้ารับหากมีก๊าซไวไฟอยู่รอบบริเวณ
- ห้ามดึงปลั๊กออกด้วยมือเปียก
- ถอดปลั๊กด้วยการดึงจากหัวปลั๊กอยู่เสมอ ไม่ดึงที่สายไฟ
- ถอดปลั๊กทุกครั้งเมื่อไม่ใช้งานเครื่อง

คำแนะนำด้านความปลอดภัย

การเชื่อมต่อกับระบบน้ำ

- ตรวจสอบการเชื่อมต่อของท่อน้ำเข้า ท่อน้ำ และท่อระบายน้ำ ว่ามีปัญหาเนื่องจากความดันน้ำเปลี่ยนแปลงหรือไม่ หากการเชื่อมต่อหลวมหรือมีการรั่วไหล ให้ปิดท่อน้ำและซ่อมแซม ห้ามใช้เครื่องซักผ้าก่อนการติดตั้งท่อน้ำและสายยางอย่างถูกต้องโดยบุคคลที่ชำนาญการ
- ท่อน้ำเข้าและท่อระบายน้ำต้องได้รับการติดตั้งอย่างปลอดภัยและไม่มีความเสียหาย มิฉะนั้น อาจเกิดน้ำรั่วได้
- ห้ามถอดไส้กรองบีบระบายน้ำออกในขณะที่ยังมีน้ำอยู่ในเครื่องซักผ้า เนื่องจากน้ำในปริมาณมากอาจรั่วไหลได้ และยังมีความเสี่ยงที่จะโดนน้ำร้อนลวก

ความเสี่ยงต่อความเสียหายที่จะเกิดขึ้นกับตัวเครื่อง

- ผลิตภัณฑ์นี้ใช้สำหรับภายในครัวเรือนเท่านั้น และออกแบบมาเพื่อซักผ้าที่เหมาะสมสำหรับการซักด้วยเครื่องซักผ้าเท่านั้น
- ห้ามปั่นหรือนั่งบนเครื่องซักผ้า
- ห้ามพึงฝาน้ำของเครื่องซักผ้า
- อย่าปิดฝาน้ำแรงเกินไป หากฝาน้ำปิดยาก โปรดตรวจสอบว่าได้จัดวางหรือกระจายเสื้อผ้าในเครื่องอย่างสมดุลหรือไม่
- ห้ามชกพรม

คำแนะนำด้านความปลอดภัย

การใช้งานและการซ่อมบำรุง

- ห้ามหยุดเครื่องซักและอบผ้าก่อนสิ้นสุดรอบการอบแห้งเด็ดขาด เว้นแต่จะนำเสื้อผ้าทั้งหมดออกและคลี่ออกทันที เพื่อระบายความร้อนระบายออก
- ห้ามใช้เครื่องซักและอบผ้า หากมีการใช้สารเคมีอุตสาหกรรมในการทำทำความสะอาดมาก่อน ความเสี่ยงต่อการระเบิด
- ห้ามยื่นมือเข้าไปในถังซักที่กำลังหมุนอยู่
- ก่อนทำการซักครั้งแรก ต้องมีการใช้งานเครื่องซักผ้าทุกชิ้นตอนหนึ่งครั้งโดยไม่ต้องใส่เสื้อผ้าในเครื่อง โปรแกรมที่แนะนำให้ใช้คือ “DRUM CLEAN” หรือทำความสะอาดถัง
- ห้ามใช้สารละลายที่ติดไฟได้ ระเบิดได้ หรือเป็นพิษโดยเด็ดขาด ห้ามใช้น้ำมันเบนซินหรือแอลกอฮอล์ ฯลฯ เป็นสารซักฟอก โปรดเลือกสารซักฟอกที่เหมาะสมสำหรับเครื่องซักและอบผ้าเท่านั้น
- ตรวจสอบให้แน่ใจว่าได้ล้างช่องออกจากกระเป่าทั้งหมดแล้ว สิ่งของที่หลวมคมหรือแข็ง เช่น เหรียญ เข็ม กัด ตะปู สกรู ก้อนหิน ฯลฯ อาจทำให้เครื่องเสียหายรุนแรงได้
- นำสิ่งของต่างๆ ออกจากกระเป่าให้หมด เช่น ไฟแช็ก ไม้ขีดไฟ ก่อนใช้งานเครื่อง
- ห้ามนำเสื้อผ้าที่ยังไม่ได้ซักไปอบในเครื่องเด็ดขาด
- ผ้าที่ปนเปื้อนสารต่างๆ เช่น น้ำมันที่ใช้ประกอบอาหาร อะซิโตน แอลกอฮอล์ น้ำมันรถ น้ำมันก๊าด น้ำมันจืดคราบ น้ำมันสน ไขมัน ไขมัน และน้ำยาละลายไขมัน ควรล้างด้วยน้ำร้อนร่วมกับผงซักฟอกในปริมาณมากเป็นพิเศษก่อนนำมาอบแห้งในเครื่อง
- วัสดุที่มีส่วนผสมของยางโฟม (โฟมลาเท็กซ์) หมวกคลุมอาบน้ำ สิ่งทอกันน้ำ วัสดุเสริมยาง และผ้าหรือหมอนที่ยัดไส้โฟมยาง ไม่ควรนำไปอบในเครื่อง
- ควรใช้น้ำยาปรับผ้านุ่มหรือผลิตภัณฑ์ที่คล้ายกันตามคำแนะนำบนฉลากผลิตภัณฑ์
- ห้ามพยายามเปิดประตูเครื่องอย่างรุนแรงโดยเด็ดขาด ฝาเครื่องจะปลดล็อกไม่นานหลังสิ้นสุดรอบการซักผ้า
- อย่าปิดฝาหน้าแรงเกินไป หากฝาหน้าปิดยาก โปรดตรวจดูว่าได้ใส่หรือกระจายเสื้อผ้าในเครื่องอย่างสมดุลหรือไม่
- โปรดตรวจสอบว่าได้ระบายน้ำในถังซักแล้วหรือไม่ก่อนที่จะเปิดฝาเครื่อง ห้ามเปิดฝาเครื่องหากเห็นว่ายังมีน้ำอยู่ในเครื่อง
- ระวังโดนน้ำร้อนลวก เมื่อเครื่องซักผ้าระบายน้ำร้อนที่ใช้ซักผ้า
- ห้ามเติมน้ำด้วยตนเองในขณะที่เครื่องซักผ้ากำลังทำงาน
- เมื่อโปรแกรมซักผ้าเสร็จสิ้น โปรดรอประมาณสองนาทีก่อนเปิดฝาเครื่อง

คำแนะนำด้านความปลอดภัย

- ถอดปลั๊กเครื่องและปิดก๊อกน้ำก่อนทำความสะอาด การบำรุงรักษาและหลังจากการใช้งานในแต่ละครั้ง
- ห้ามราดน้ำลงบนเครื่องเพื่อทำความสะอาดโดยเด็ดขาด เนื่องจากทำให้เกิดไฟฟ้าช็อตได้!
- งานซ่อมแซมทั้งหมดจะต้องดำเนินการโดยผู้ผลิต ตัวแทนบริการ หรือช่างผู้เชี่ยวชาญเพื่อป้องกันไม่ให้เกิดอันตราย ทางผู้ผลิตจะไม่รับผิดชอบใดๆ ต่อความเสียหายที่เกิดขึ้นโดยบุคคลที่ไม่ได้รับอนุญาตให้ดำเนินการซ่อมแซม
- อย่าให้มีการสะสมของใยฝักรอบเครื่องอบผ้า (ไม่ใช้กับเครื่องใช้ไฟฟ้าที่มีเจตนาระบายอากาศออกด้านนอกของอาคาร)
- จัดให้มีการระบายอากาศเพียงพอ เพื่อหลีกเลี่ยงการไหลย้อนของก๊าซที่เกิดจากเครื่องใช้ไฟฟ้าเผาไหม้ด้วยเชื้อเพลิงอื่นกลับเข้ามาในห้อง และไม่ให้เกิดการลุกไหม้ (ไม่จำเป็นต้องใช้คำแนะนำนี้หากฟังก์ชันการอบแห้งปล่อยอากาศออกเข้าไปในห้อง)

การขนย้าย

- ก่อนการขนย้าย:
 - นี้อัตโนมัติจะต้องได้รับการติดตั้งกลับเข้าเครื่องโดยช่างผู้เชี่ยวชาญเท่านั้น
 - ต้องระบายน้ำที่ยังค้างอยู่ในตัวเครื่องออกให้หมด
- เครื่องซักและอบผ้านี้มีน้ำหนักมาก โปรดขนย้ายด้วยความระมัดระวัง ห้ามจับส่วนที่ยื่นออกมาในขณะที่กำลังยกตัวเครื่อง และไม่สามารถใช้ฝาเครื่องเป็นมือจับได้

วัตถุประสงค์ในการใช้งาน

- ผลิตกันที่นี้ออกแบบมาเพื่อใช้ในครัวเรือนเท่านั้น และใช้สำหรับซักหรืออบแห้งสิ่งทอในปริมาณที่เหมาะสมกับการใช้งานภายในบ้าน เครื่องใช้ไฟฟ้านี้เหมาะสำหรับใช้ภายในบ้านเท่านั้นและไม่ได้มีจุดประสงค์ให้ใช้งานแบบติดตั้งถาวร โปรดใช้งานตามคำแนะนำในคู่มือเท่านั้น เครื่องใช้ไฟฟ้านี้ไม่เหมาะสำหรับการใช้งานเชิงพาณิชย์
- การใช้งานเพื่อวัตถุประสงค์อื่นถือเป็นการใช้งานที่ไม่เหมาะสม ผู้ผลิตจะไม่รับผิดชอบใดๆ ต่อความเสียหายหรือการบาดเจ็บที่เกิดขึ้นจากการใช้งานผิดวัตถุประสงค์
- อุปกรณ์นี้มีจุดประสงค์เพื่อใช้ในครัวเรือนและการใช้งานในลักษณะที่คล้ายกัน เช่น
 - พื้นที่ประกอบอาหารของพนักงานในร้านค้า สำนักงานและสถานที่ปฏิบัติงานอื่น ๆ
 - บ้านไร่
 - พื้นที่ใช้งานโดยลูกค้าในโรงแรม โมเต็ล และสภาพแวดล้อมที่เป็นแบบที่พิกต่างๆ
 - สภาพแวดล้อมประเภทที่พักพร้อมบริการอาหารเช้า
 - พื้นที่ส่วนกลางในอาคารชุดหรือร้านซักผ้าสาธารณะ

คำแนะนำด้านความปลอดภัย

สิ่งแวดล้อม

การกำจัดขยะเครื่องใช้ไฟฟ้า

สำหรับประเทศในสหภาพยุโรป

อุปกรณ์นี้ได้รับการออกแบบตามกฎระเบียบของสหภาพยุโรป 2012/19/EU ว่าด้วยผลิตภัณฑ์ไฟฟ้าและอิเล็กทรอนิกส์ที่ใช้แล้ว (Waste Electrical and Electronic Equipment - WEEE) กฎระเบียบดังกล่าวจะเป็นตัวกำหนดกรอบด้านการส่งคืนและการรีไซเคิลอุปกรณ์ที่ใช้แล้วตามความเหมาะสมกับสหภาพยุโรป



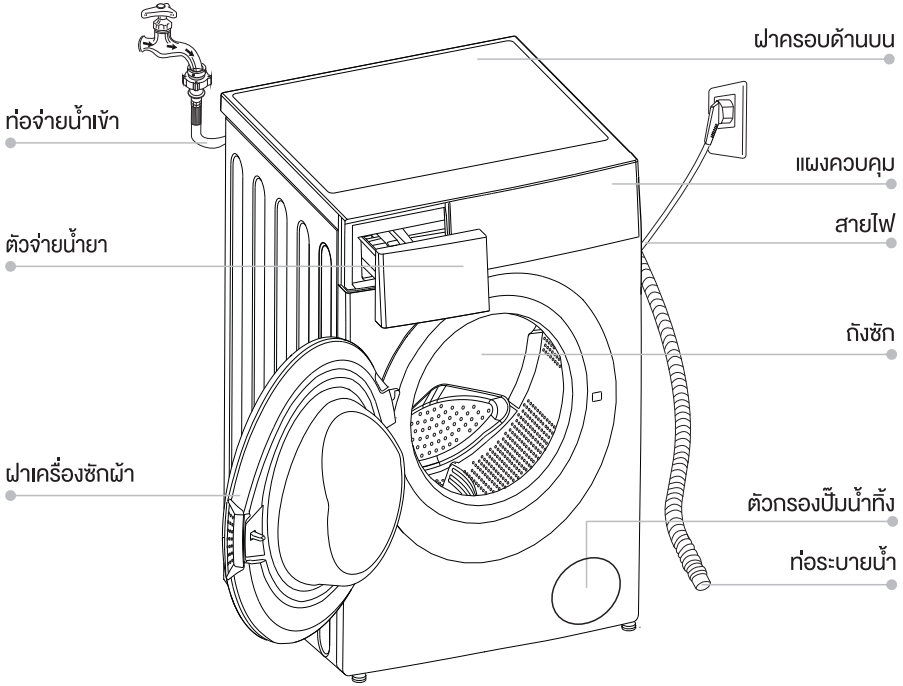
**อุปกรณ์ที่มีสัญลักษณ์นี้กำกับ
ห้ามทิ้งร่วมกับขยะทั่วไปในครัวเรือน!**

สำหรับการใช้งานในประเทศอื่น ๆ

เครื่องใช้ไฟฟ้านี้ไม่มีสัญลักษณ์ดังกล่าว หากต้องการกำจัดขยะเครื่องใช้ไฟฟ้าของคุณ โปรดติดต่อหน่วยงานท้องถิ่นหรือร้านค้าที่จำหน่ายเพื่อสอบถามข้อมูลเพิ่มเติมเกี่ยวกับการเก็บรวบรวมและการกำจัดขยะ

การติดตั้ง

■ คำอธิบายผลิตภัณฑ์



📌 หมายเหตุ!

- แผนภาพของผลิตภัณฑ์ใช้สำหรับอ้างอิงเท่านั้น โปรดยึดตามผลิตภัณฑ์จริงเป็นหลัก

อุปกรณ์เสริม



ปลั๊กอุดรูสลัก
สำหรับพยางค์

สายท่อน้ำเข้า
สำหรับน้ำเย็น

ฐานรองท่อ
ระบายน้ำออก
(ตัวเลือก)

คู่มือการใช้งาน

แผงป้องกันหนู
(ตัวเลือก)

สกรู
(ตัวเลือก)

ตัวกรองน้ำ
(ตัวเลือก)

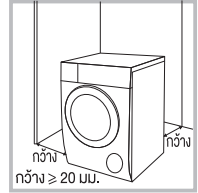
การติดตั้ง

■ การติดตั้ง

พื้นที่สำหรับการติดตั้ง

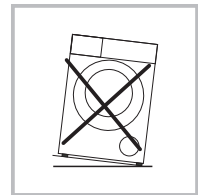
⚠ คำเตือน!

- ความมั่นคงของตำแหน่งติดตั้งมีส่วนสำคัญในการป้องกันไม่ให้เครื่องซักผ้าเคลื่อนย้ายจากตำแหน่ง!
- ตรวจสอบว่าตัวเครื่องซักผ้าไม่กับสายไฟ



ก่อนทำการติดตั้งตัวเครื่อง ให้วางตำแหน่งของตัวเครื่องตามคำแนะนำดังต่อไปนี้:

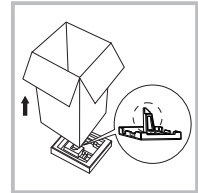
1. บริเวณที่มีพื้นผิวแข็งแรง แห้งและเรียบเสมอกัน
2. หลีกเลี่ยงไม่ให้โดนแสงแดดโดยตรง
3. อุณหภูมิของห้อง ควรมากกว่า 5°C
4. เก็บรักษาตัวเครื่องให้ไกลจากแหล่งความร้อน เช่น เตาถ่านหรือเตาแก๊ส



การนำออกจากกล่องบรรจุภัณฑ์

⚠ คำเตือน!

- วัตถุของกล่องบรรจุภัณฑ์ (เช่น ฟิวส์, โฟมโพลีสไตรีน) เป็นอันตรายต่อเด็ก
- สามารถทำให้บาดเจ็บได้! โปรดเก็บวัสดุกล่องบรรจุภัณฑ์ให้ห่างจากเด็กเล็ก



1. นำกล่องกระดาษและโฟมที่ห่อหุ้มตัวเครื่องออก
2. ยกตัวเครื่องและนำชิ้นส่วนบรรจุภัณฑ์ที่ตรงฐานรองออก ให้แน่ใจว่าได้ถอดชิ้นส่วนโฟมสามเหลี่ยมเล็กๆ ออกจากฐานหมดแล้ว หากยังถอดไม่หมด ให้วางตัวเครื่องลงจากด้านบนข้าง จากนั้นให้ถอดชิ้นส่วนโฟมเล็กๆ ออกจากฐานตัวเครื่องด้วยตนเอง
3. ถอดเทปรัดสายไฟและสายท่อระบายน้ำออก
4. นำท่อจ่ายน้ำเข้าออกจากถังซัก

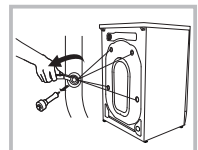
ถอดสลักสำหรับการขนย้ายออก

⚠ คำเตือน!

- คุณต้องถอดสลักสำหรับการขนส่งออกจากด้านหลังเครื่องซักผ้าก่อนใช้งาน
- คุณจะต้องใช้สลักสำหรับการขนส่งนี้อีกครั้งเมื่อคุณเคลื่อนย้ายเครื่องซักผ้า ดังนั้นควรเก็บสลักไว้ในที่ที่ปลอดภัย

โปรดปฏิบัติตามขั้นตอนต่อไปนี้เพื่อถอดสลัก:

1. ใช้ประแจคลายสลัก 4 ตัว จากนั้นถอดออก
2. ปิดช่องว่างด้วยจุกปิดช่องสำหรับการขนส่ง
3. เก็บสลักสำหรับการขนส่งไว้อย่างเหมาะสมเพื่อการใช้งานในอนาคต



การติดตั้ง

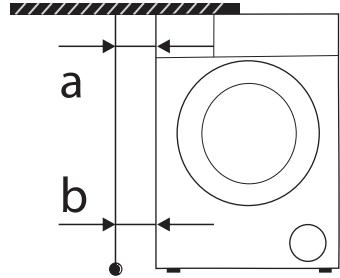
การปรับระดับเครื่องซักผ้าและอบผ้า

⚠ คำเตือน!

- ใช้เครื่องวัดระดับความชันตรวจสอบว่าการจัดวางเครื่องซักผ้ามีความสมดุลและมั่นคง
- หากไม่มีเครื่องวัดระดับความชัน ให้ตรวจสอบความสมดุลด้วยวิธีการดังนี้

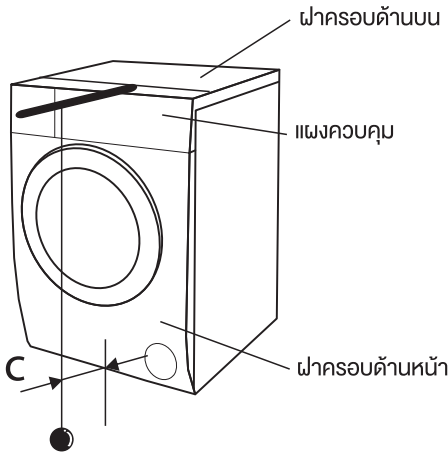
1. การตรวจสอบความสมดุลจากซ้ายไปขวา

- นำไม้ยาวมาผูกเชือกที่ปลายไม้พันสิ่งของที่มีน้ำหนักถ่วงไว้ที่ปลายเชือก
- ห้อยเชือกลงมาจกฝาด้านบนของเครื่อง ปรับขาตั้งของเครื่อง จนค่าความต่างระหว่างตำแหน่ง 'a' และตำแหน่ง 'b' ต่ำกว่า 1 ซม.



2. การตรวจสอบความสมดุลจากหน้าไปหลัง

- วางไม้ที่กึ่งกลางแผงควบคุมและห้อยเชือกลงมาข้างหน้าเครื่องซักผ้า
- ให้ปลายเชือกมีระยะห่างจากขอบแผงควบคุม 10 ซม. ปรับขาตั้งของเครื่องจนถึงตำแหน่ง 'c' คือมีระยะ 4.5 - 5.5 ซม. ('c' คือระยะห่างจากเชือกถึงด้านล่างของฝาด้านหน้า)



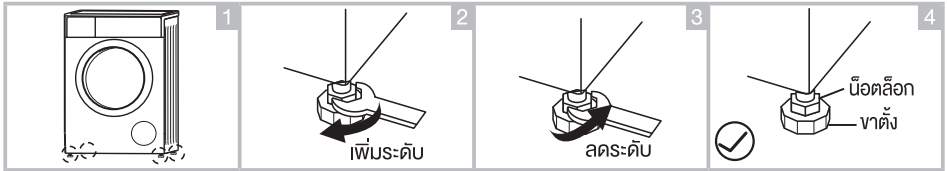
การติดตั้ง

การปรับระดับเครื่องซักผ้า-อบผ้า

⚠ คำเตือน!

- ต้องขันน็อตล็อกที่ขาตั้งทั้ง 4 ด้าน ให้แน่นกับตัวเครื่อง

1. ตรวจสอบว่าขาตั้งติดแน่นกับตู้ หากไม่เป็นเช่นนั้น ให้กลับไปทำตำแหน่งเดิมและขันน็อตให้แน่น
2. คลายน็อตล็อก หมุนขาตั้งจนกระทั่งสัมผัสกับพื้น
3. ปรับขาตั้งและล็อกให้แน่นด้วยประแจ ตรวจสอบว่าเครื่องมีความมั่นคง



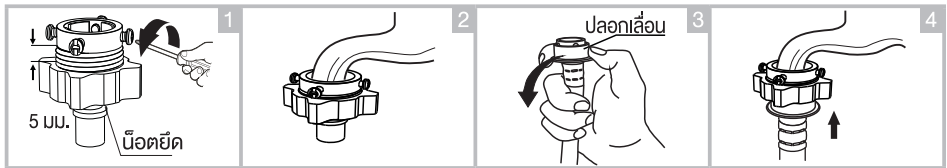
การต่อท่อจ่ายน้ำเข้า

⚠ คำเตือน!

- ปฏิบัติตามคำแนะนำในบทนี้เพื่อป้องกันการรั่วซึมหรือความเสียหายจากน้ำ!
- ห้ามหักงอ บิด ดัดแปลง หรือตัดท่อจ่ายน้ำเข้า

ต่อท่อจ่ายน้ำเข้าตามวิธีที่ระบุ การต่อท่อจ่ายน้ำเข้ามีอยู่ 3 วิธี

1. การต่อท่อจ่ายน้ำเข้ากับก๊อกน้ำทั่วไป



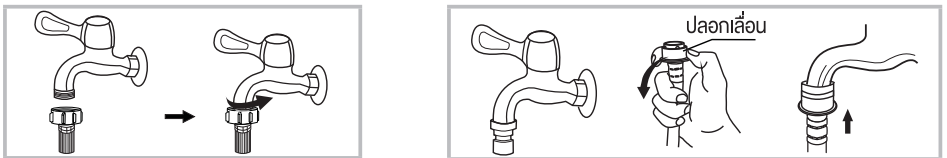
คลายน็อตยึดและสลักทั้ง 4 ตัว

ดันปลายก๊อกเข้าไปในแหวนยาง ด้านในเคลือบให้แน่น จากนั้น ขันสลักทั้ง 4 ตัว

กดปลดล็อก และสอดท่อจ่ายน้ำเข้าในฐานต่อ

ต่อเสร็จเรียบร้อย

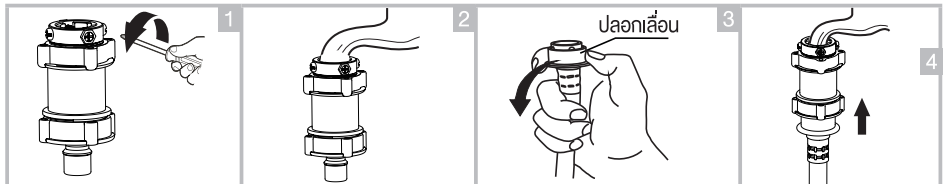
2. การต่อท่อจ่ายน้ำเข้ากับก๊อกน้ำแบบเกลียว



ก๊อกน้ำแบบมีเกลียวและท่อจ่ายน้ำเข้า

ก๊อกชนิดพิเศษสำหรับเครื่องซักผ้า

3. การเชื่อมต่อระหว่างก๊อกน้ำทั่วไปกับท่อน้ำเข้าพร้อมตัวกรองน้ำ



คลายน็อตยึดและสลักทั้ง 4 ตัว

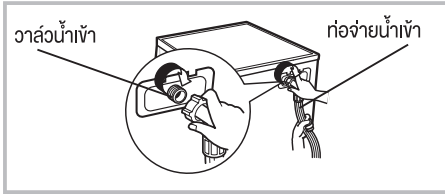
ดันปลายก๊อกเข้าไปในแหวนยาง ด้านในเคลือบให้แน่น จากนั้น ขันสลักทั้ง 4 ตัว

กดปลดล็อก และสอดท่อจ่ายน้ำเข้าในฐานต่อ

ต่อเสร็จเรียบร้อย

การติดตั้ง

เชื่อมต่อปลายอีกด้านของท่อน้ำเข้าไปยังวาล์วทางน้ำเข้าที่ด้านหลังของเครื่องและไขตามเข็มนาฬิกาให้แน่นตามภาพ



ท่อระบายน้ำทิ้ง

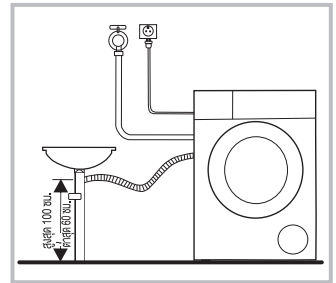
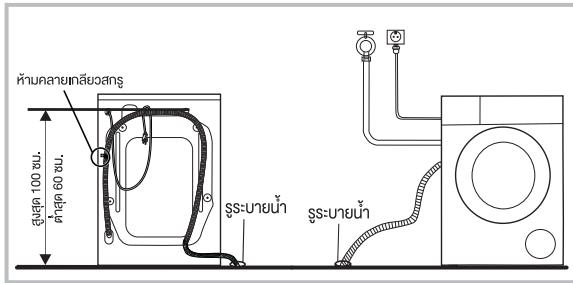
⚠ คำเตือน!

- อย่าบิดหรือยึดท่อน้ำทิ้ง
- จัดตำแหน่งท่อน้ำทิ้งอย่างเหมาะสม ไม่เช่นนั้นความเสียหายอาจส่งผลให้เกิดการรั่วซึมของน้ำ

มีสองวิธีในการวางตำแหน่งปลายท่อน้ำทิ้ง :

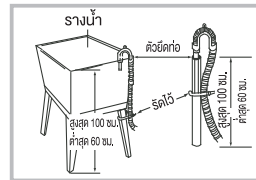
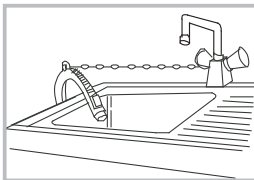
1. ใส่ปลายท่อลงในรูระบายน้ำ ถ้าท่อน้ำทิ้งถูกใส่ลงในรูน้ำทิ้งบนพื้นให้ยึดท่อน้ำทิ้งที่ด้านหลังของเครื่องเพื่อป้องกันไม่ให้น้ำล้นจากถังซัก

2. เชื่อมต่อเข้ากับท่อระบายน้ำ ที่แยกออกมาจากรางน้ำ



🔩 หมายเหตุ!

- ถ้าเครื่องซักผ้ามีตัวพุงท่อน้ำทิ้ง โปรดติดตั้งตามภาพด้านล่าง



⚠ คำเตือน!

- ในขณะที่ติดตั้งท่อน้ำทิ้ง ให้ยึดด้วยเชือกอย่างเหมาะสม
- ถ้าท่อน้ำทิ้งยาวเกินไป อย่าใช้แรงกดเข้าไปในเครื่องซักผ้าเนื่องจากการทำเช่นนี้จะทำให้เกิดเสียงที่ผิดปกติ

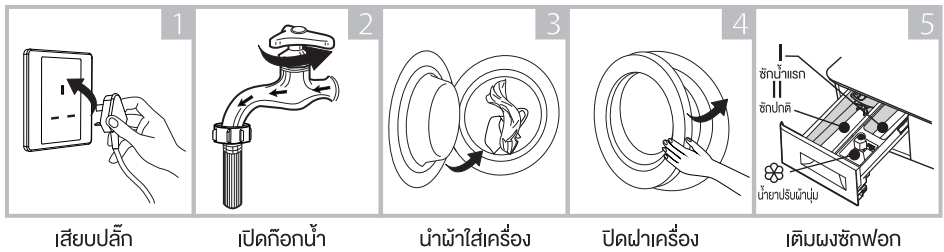
การใช้งาน

■ การเริ่มใช้งานด่วน

⚠️ ข้อควรระวัง!

- ก่อนซึก ตรวจสอบให้แน่ใจว่าเครื่องได้ติดตั้งอย่างถูกต้องแล้ว
- ก่อนทำการซึกครั้งแรก ต้องมีการใช้งานเครื่องซึกและอบผ้าทุกขั้นตอนหนึ่งครั้งโดยไม่ต้องใส่เสื้อผ้าในเครื่อง โปรแกรมที่แนะนำให้ใช้คือ “DRUM CLEAN” หรือทำความสะอาดถึง

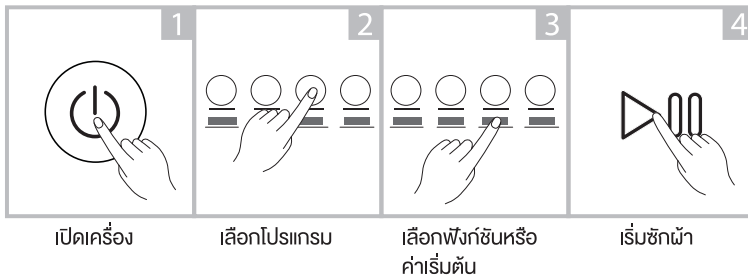
1. ก่อนการซึกผ้า



📌 หมายเหตุ!

- สำหรับเครื่องที่มีฟังก์ชันซึกล่วงหน้า ต้องใส่น้ำยาซึกผ้าในช่อง “I” เท่านั้น เมื่อเลือกโปรแกรมซึกล่วงหน้า

2. เริ่มการซึกผ้า



📌 หมายเหตุ!

- หากเลือกค่าเริ่มต้น สามารถข้ามขั้นตอนที่ 3 ได้

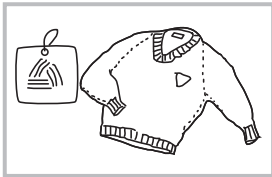
3. หลังการซึกผ้า

เสียงเตือนดังบี๊บ หรือ “End” ขึ้นแสดงผล

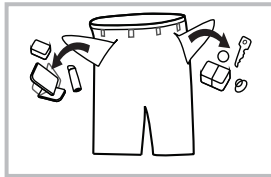
การใช้งาน

■ ก่อนการซักแต่ละครั้ง

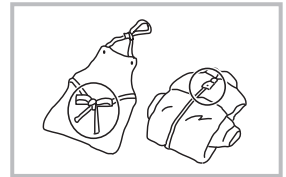
- สภาพการทำงานของเครื่องซักผ้าควรรอยู่ระหว่าง 5°C ถึง 40°C หากใช้งานในอุณหภูมิต่ำกว่า 0°C อาจทำให้วาล์วน้ำเข้าและระบบระบายน้ำเกิดความเสียหายได้ หากตั้งเครื่องซักผ้าไว้ที่สภาพอุณหภูมิต่ำกว่า 0°C ควรย้ายเครื่องไปยังบริเวณที่มีอุณหภูมิปกติก่อนใช้งาน เพื่อป้องกันไม่ให้สายท่อน้ำเข้าและสายท่อระบายน้ำโดนความเย็นจัดจนแข็งตัว
- โปรดตรวจสอบฉลากและคำอธิบายวิธีการใช้ผงซักฟอกก่อนซัก ให้ใช้ผงซักฟอกที่ไม่มีฟองหรือมีฟองน้อยสำหรับเครื่องซักผ้า



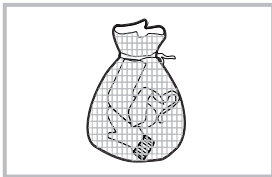
อ่านฉลากบนเสื้อผ้า



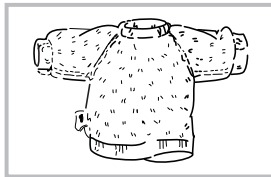
นำสิ่งของออกจากกระเป๋าเสื้อผ้า



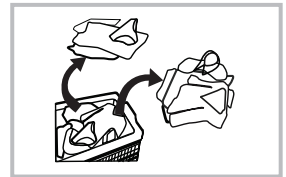
ผูกปลายสายยาว รูดซิป หรือกลัดกระดุมให้เรียบร้อย



ใส่เสื้อผ้าชิ้นเล็กลงในถุงตาข่ายซักผ้า



กลับด้านเสื้อผ้าที่เป็นขุยง่าย รวมถึงเสื้อผ้าที่มีขนยาว



แยกผ้าที่มีเนื้อผ้าต่างชนิดออกจากกันก่อนซัก

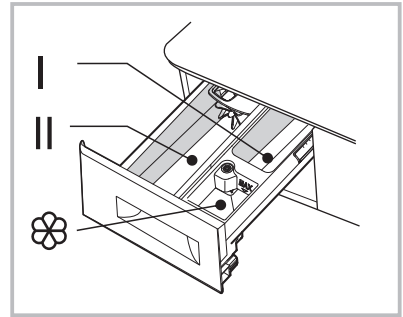
⚠ คำเตือน!

- หากซักเสื้อผ้าเพียงตัวเดียว อาจทำให้เกิดความไม่สมดุลในถังซักและตัวเครื่องอาจส่งเสียงเตือน ดังนั้นจึงควรใส่เสื้อผ้าเพิ่มลงในถังซักอีก 1-2 ตัว เพื่อให้ขั้นตอนการซักเป็นไปอย่างปกติและราบรื่น
- ห้ามซักเสื้อผ้าที่ใช้ในน้ำมันก๊าด น้ำมันเบนซิน แอลกอฮอล์และวัสดุไวไฟอื่นๆ
- ไม่ควรซัก ปั่น หรือตากเบาะรองนั่ง เสื่อ หรือ ผ้าที่มีคุณสมบัติกันน้ำ

การใช้งาน

■ ตัวจ่ายน้ำยา

- | น้ำยาซักผ้าสำหรับซักล่วงหน้า
- || น้ำยาซักผ้าสำหรับซักหลัก
- ⊗ น้ำยาปรับผ้านุ่ม



ที่ตั้งตัวจ่ายน้ำยาออก

⚠ ข้อควรระวัง!

- เพื่อป้องกันไม่ให้ผงซักฟอกตกค้างอยู่ในช่องจ่ายน้ำยาขณะที่มีแรงดันน้ำต่ำ ควรใส่ผงซักฟอกลงในถังซักโดยตรง
- สำหรับเครื่องที่มีฟังก์ชันซักล่วงหน้า ต้องใส่น้ำยาซักผ้าในช่อง “I” เท่านั้น เมื่อเลือกโปรแกรมซักล่วงหน้า

โปรแกรม			⊗	โปรแกรม			⊗
ผ้าฝ้าย	○	●	○	อบเท่านั้น			
ซักด่วน 12 นาที		●	○	ปั่นเท่านั้น			
ซักด่วน 45 นาที		●	○	ดาวนโหลด	○	●	○
ผ้าขาว	○	●	○	ทำความสะอาดถึง			
ซักจืดคราบ	○	●	○	ยีนส์	○	●	○
ซักนอมสีผ้า+		●	○	เสื้อผ้าเด็ก	○	●	○
ผ้าขนสัตว์		●	○	ผ้าอบบาง		●	○
ผ้าฝ้ายแบบประหยัด		●	○	ชุดกีฬา	○	●	○

● หมายถึง จำเป็น ○ หมายถึง ตัวเลือกเสริม

*โปรแกรมเริ่มต้นของ “ดาวนโหลด” คือ “เสื้อผ้าเด็ก”

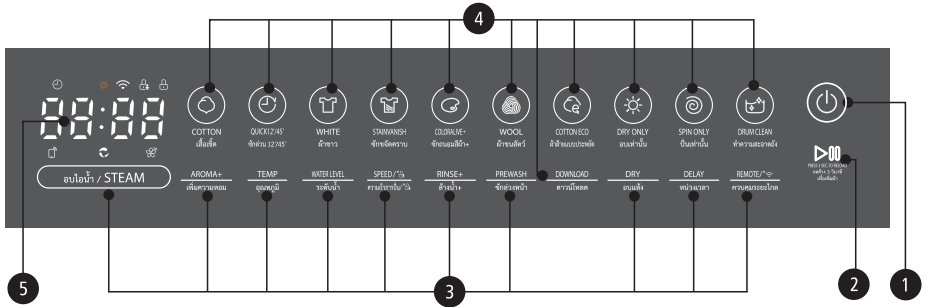
โปรแกรม [JEANS (ยีนส์) / BABY CARE (เสื้อผ้าเด็ก) / DELICATES (ผ้าอบบาง) / SPORTS (ชุดกีฬา)] สามารถเลือกได้เฉพาะผ่านแอปพลิเคชัน TSmartLife บนโทรศัพท์มือถือเท่านั้น

📌 หมายเหตุ!

- เลือกประเภทผงซักฟอกที่เหมาะสมสำหรับอุณหภูมิการซักที่หลากหลายเพื่อให้ได้ผลดีที่สุดในการซัก โดยใช้น้ำและพลังงานน้อยลง
- ใช้ผงซักฟอกแบบแห้งเพื่อป้องกันการอุดตัน และทำความสะอาดช่องจ่ายน้ำยาเป็นประจำ โดยเฉพาะเมื่อไม่ได้ใช้งานเครื่องซักผ้าเป็นเวลานาน

การใช้งาน

■ แผงควบคุม



หมายเหตุ!

- แผนภาพของผลิตภัณฑ์ที่ใช้สำหรับอ้างอิงเท่านั้น โปรดยึดตามผลิตภัณฑ์จริงเป็นหลัก

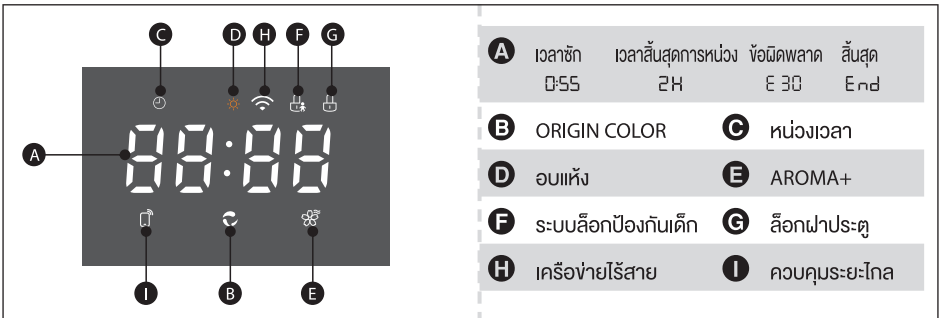
1 ON/OFF (เปิด/ปิด)
เปิดหรือปิดเครื่องซักผ้า

2 เริ่ม/หยุดชั่วคราว
กดปุ่มนี้เพื่อเริ่มการทำงานหรือหยุดขั้นตอนการซักชั่วคราว

3 ตัวเลือก
ช่วยให้คุณสามารถเลือกฟังก์ชันเพิ่มเติมได้

4 โปรแกรม
ใช้งานได้ตามประเภทการซัก

5 การแสดงผล
หน้าจอจะแสดงการตั้งค่า เวลาที่เหลือโดยประมาณ ตัวเลือกและข้อความสถานะของเครื่องซักผ้า หน้าจอจะแสดงผลตลอดขั้นตอนการทำงาน



การใช้งาน

■ ตัวเลือก



AROMA+

ฟังก์ชันนี้ช่วยปรับรูปแบบการไหลของน้ำและเวลา เพื่อช่วยให้เส้นใยผ้าซึมน้ำยาปรับผ้านุ่มได้ดียิ่งขึ้น ดังนั้น แม้จะใช้น้ำยาปรับผ้านุ่มในปริมาณเท่าเดิม ก็ยังคงมีกลิ่นหอมติดผ้าได้ดียิ่งขึ้น



หน่วงเวลา

ตั้งค่าฟังก์ชันหน่วงเวลา

1. เลือกโปรแกรมใดโปรแกรมหนึ่ง
2. กดปุ่ม [DELAY] เพื่อเลือกเวลา (เวลาสิ้นสุดที่ตั้งได้คือ 1-24 ชม.)
3. กดปุ่ม [Start/Pause] เพื่อเริ่มการทำงานตั้งเวลาสิ้นสุด



เปิด/ปิด



เลือกโปรแกรม



ตั้งเวลา



เริ่มการทำงาน

ยกเลิกฟังก์ชัน DELAY

กดปุ่ม [DELAY] จนหน้าจอแสดงเป็น 0H ควรกดตั้งค่าก่อนเริ่มโปรแกรม หากโปรแกรมเริ่มทำงานแล้ว ให้กดปุ่ม [On/Off] เพื่อรีเซ็ตโปรแกรม



ข้อควรระวัง!

- หากไฟฟ้าขัดข้องในขณะที่เครื่องซักผ้ากำลังทำงานอยู่ หน่วยความจำพิเศษจะจดจำโปรแกรมที่เลือกไว้ และเมื่อไฟฟ้ากลับมาเป็นปกติ โปรแกรมที่เลือกไว้จะกลับมาทำงานเหมือนเดิม



อบไอน้ำ

ฟังก์ชันอบไอน้ำสามารถแทรกซึมเข้าสู่เส้นใยผ้า ช่วยกำจัดแบคทีเรียและเชื้อโรคได้อย่างมีประสิทธิภาพ พร้อมทั้งป้องกันกลิ่นอับ

สามารถเลือกฟังก์ชันอบไอน้ำ (STEAM) พร้อมกับฟังก์ชัน “COTTON (ผ้าฝ้าย)”, “QUICK45’ (ซักด่วน 45 นาที)”, “DOWNLOAD (ดาวน์โหลด)”, “JEANS (ยีนส์)” และ “BABY CARE (เสื้อผ้าเด็ก)”

*โปรแกรมเริ่มต้นของ “ดาวน์โหลด” คือ “เสื้อผ้าเด็ก”

โปรแกรม [JEANS (ยีนส์) / BABY CARE (เสื้อผ้าเด็ก) / DELICATES (ผ้าอบบาง) / SPORTS (ชุดกีฬา)]

สามารถเลือกได้เฉพาะผ่านแอปพลิเคชัน TSmartLife บนโทรศัพท์มือถือเท่านั้น



ซักล่วงหน้า

ฟังก์ชันซักล่วงหน้าเป็นขั้นตอนการซักพิเศษเบื้องต้นก่อนขั้นตอนการซักปกติ เหมาะสำหรับการซักล้างคราบสกปรกบนพื้นผิวเสื้อผ้า เมื่อเลือกใช้ฟังก์ชันนี้ จะต้องใส่ผงซักฟอกหรือน้ำยาซักผ้าลงในช่อง (I)



ล้างน้ำ+

เพิ่มรอบการล้างน้ำเสื้อผ้าที่ซักอีกครั้ง หลังจากที่คุณเลือกปุ่มนี้

การใช้งาน



อบแห้ง

กดปุ่ม อบแห้ง (Dry) อย่างต่อเนื่องเพื่อเลือกระดับการอบแห้ง:

1. อบแห้งปกติ (หน้าจอแสดง d-2)
2. อบแห้งพิเศษ (หน้าจอแสดง d-3)
3. อบแห้งอุณหภูมิต่ำ (หน้าจอแสดง d-1)

โปรแกรมนี้ใช้อุณหภูมิต่ำประมาณ 60°C เหมาะสำหรับอบเนื้อผ้า แขนง่าน้ำหนักผ้าไม่เกิน 2 กก. สำหรับระดับการอบแห้งนี้

4. อบแห้งตามเวลา

อบแห้งตามเวลา: อบอุ่นให้แห้งและเสร็จสิ้นภายในเวลาที่ตั้งไว้
(30/60/90/120/180 นาที)

หมายเหตุ!

- คำแนะนำการอบผ้า
 - บิดผ้าให้หมาดก่อนทำการอบผ้า
 - เพื่อให้ได้ผลการอบผ้าที่เหมาะสม ควรคิดแยกผ้าตามประเภทและอุณหภูมิที่เหมาะสม
- ตรวจสอบป้ายฉลากบนเสื้อผ้าและปฏิบัติตามคำแนะนำ
 - สามารถอบแห้งได้
 - อบแห้งด้วยอุณหภูมิต่ำ
 - อบแห้งด้วยอุณหภูมิปานกลาง
 - ห้ามอบแห้ง
- ผ้าที่ไม่เหมาะสำหรับการอบผ้า
 - ผ้าที่บอบบางเป็นพิเศษ เช่น ผ้าบ่านใยสังเคราะห์ ผ้าขนสัตว์ ผ้าไหม หรือเสื้อผ้าที่มีส่วนประกอบเป็นโลหะ กุญแจทอง และเสื้อผ้าที่มีขนาดใหญ่ เช่น แจ็กเก็ตกันลม ผ้าคลุมเตียง ผ้านวม กุญนอน และผ้าห่มหนา
 - เสื้อผ้าที่มีส่วนของยางโฟม หรือวัสดุที่คล้ายคลึงกับยางโฟม
 - ห้ามอบแห้งผ้าที่มีสารตกค้างจากน้ำยาจัดแต่งผม สเปรย์ฉีดผม น้ำยาล้างเล็บ หรือสารละลายลักษณะเดียวกัน เพื่อป้องกันการเกิดไอระเหยที่เป็นอันตราย
- ในกรณีที่อบแห้งผ้าในปริมาณน้อย (ประมาณ 1 กก.) ไม่ควรอบแห้งเสื้อผ้าที่แห้งยาก เช่น เสื้อสเวตเตอร์, กางเกงผ้าขนสัตว์ และเสื้อฝ้ายนวม

การใช้งาน

📌 หมายเหตุ!

- ในโปรแกรม “อบเท่านั้น” สามารถกดปุ่ม DRY เพื่อเปลี่ยนระยะเวลาในการอบผ้าได้ (30 นาที, 60 นาที, 90 นาที, 120 นาที, 180 นาที) ให้เหมาะสมกับปริมาณผ้าที่ต่างกัน (0.5 กก., 1 กก., 1.5 กก., 2 กก., 3 กก.) โปรแกรมนี้มีเวลาขั้นต่ำมาตรฐานเริ่มต้น 10 นาทีอยู่แล้ว ดังนั้นเวลาที่แสดงจริงบนหน้าจอก็จะเป็น 40 นาที, 70 นาที, 100 นาที, 130 นาที, 190 นาที
- สำหรับโปรแกรม “อบเท่านั้น” เวลาที่แสดงบนหน้าจอก็เริ่มต้นอาจแตกต่างจากเวลาจริง เนื่องจากเวลาจริงจะถูกปรับโดยอัตโนมัติ ตามปริมาณผ้าหรือชนิดของเนื้อผ้า

เวลาในการอบแห้งสำหรับอ้างอิง:

น้ำหนักผ้าฝ้าย (กก.)	3 กก.	4 กก.	5 กก.	6 กก.	7 กก.
เวลาประมาณ (นาที)	150	200	240	270	300

- การแสดงค่าต่างๆ ในตารางนี้มีไว้เพื่อให้ใช้งานอ้างอิงเท่านั้น ค่าต่างๆ ในการใช้งานจริงอาจมีความแตกต่างจากค่าในตารางด้านบน

การใช้งาน

โปรแกรม	ตัวเลือก						
	หนังเวลา	อบไอน้ำ	อบแห้ง	ซักส่องหน้า	AROMA+	ล้างน้ำ+	ORIGIN COLOR
ผ้าฝ้าย	○	○	○	○	○	○	
ซักด่วน 12 นาที	○		○				
ซักด่วน 45 นาที	○	○	○		○	○	
ผ้าขาว	○		○	○	○	○	●
ซักกำจัดคราบ	○		○	○	○	○	●
ซักถนนสีผ้า+	○					○	●
ผ้าขนสัตว์	○					○	
ผ้าฝ้ายแบบประหยัด	○		○			○	
อบเท่านั้น	○		●				
ปั่นเท่านั้น	○						
คาวนโหลด	○	○	○	○		○	
ทำความสะอาดถึง	○						
ผ้ายีนส์	○	○	○	○	○	○	
เสื้อผ้าเด็ก	○	○	○	○		○	
ผ้าอบบาง	○					○	
ชุดกีฬา	○			○	○	○	

○ หมายถึง ตัวเลือกเสริม ● หมายถึง คำเริ่มต้น

*โปรแกรมเริ่มต้นของ “คาวนโหลด” คือ “เสื้อผ้าเด็ก”

โปรแกรม [JEANS (ยีนส์)/ BABY CARE (เสื้อผ้าเด็ก)/ DELICATES (ผ้าอบบาง)/ SPORTS (ชุดกีฬา)] สามารถเลือกได้เฉพาะผ่านแอปพลิเคชัน TSmartLife บนโทรศัพท์มือถือเท่านั้น

การใช้งาน

■ ฟังก์ชันอื่น



RELOAD (เติมผ้าระหว่างซัก)

สามารถใส่เสื้อผ้าเพิ่มลงไปได้ ถึงแม้ว่าจะเริ่มขั้นตอนการซักแล้ว
โปรดปฏิบัติตามขั้นตอนดังนี้

1. กดปุ่ม [Start/Pause] ค้างไว้เป็นเวลา 3 วินาที
2. รอจนกว่าถังซักจะหยุดหมุน
3. ฝาเครื่องปลดล็อก
4. ใส่เสื้อผ้าเข้าไปในถังซัก
5. ปิดฝาเครื่องและกดปุ่ม [Start/Pause]



กดปุ่ม [Start/Pause]
ค้างไว้ 3 วินาที



ใส่เสื้อผ้าเพิ่ม



เริ่ม/หยุดชั่วคราว



ข้อควรระวัง!

- ห้ามใช้ฟังก์ชันเติมผ้าระหว่างซักเมื่อระดับน้ำสูงกว่าขอบประตูด้านล่าง หรือเมื่อน้ำมีอุณหภูมิสูง



CHILD LOCK (ล็อกป้องกันเด็ก)

ป้องกันไม่ให้เด็กกดปุ่มเล่น




เปิด/ปิด



เริ่ม/หยุดชั่วคราว



กด [SPEED / ] ค้างไว้เป็นเวลา 3 วินาที จนได้ยินเสียงสัญญาณ



ข้อควรระวัง!

เมื่อใช้งานฟังก์ชัน CHILD LOCK (ล็อกป้องกันเด็ก) หน้าจอจะแสดงคำว่า "CL" และเวลาทำงานที่เหลือ เมื่อ
กดปุ่มใดก็ตามในขณะที่ฟังก์ชัน ล็อกป้องกันเด็กเปิดใช้งาน ไฟสัญญาณจะกะพริบ

เมื่อสิ้นสุดโปรแกรม เครื่องจะแสดงข้อความ "CL" และ "End" สลับกันบนหน้าจอ

ฟังก์ชันล็อกป้องกันเด็กจะระงับการทำงานของทุกปุ่ม ยกเว้นปุ่มเปิด/ปิดและปุ่ม CHILD LOCK

สามารถยกเลิกการทำงานของฟังก์ชัน CHILD LOCK ได้โดยการกดปุ่ม [SPEED / ] พร้อมกันเท่านั้น
ก่อนเลือกโปรแกรมการซักใหม่ โปรดยกเลิกการทำงานของฟังก์ชัน CHILD LOCK ก่อน



TEMP.

กดปุ่มเพื่อปรับอุณหภูมิ

หากหน้าจอแสดง "--" หมายถึงอุณหภูมิน้ำเย็น

อุณหภูมิ: น้ำเย็น, 20°C, 30°C, 40°C, 60°C, 90°C



ระดับน้ำ

ปรับระดับน้ำสำหรับการซักหลัก

ระดับน้ำ: AUTO (อัตโนมัติ), L-1, L-2, L-3, L-4

การใช้งาน

SPEED

ความเร็ว

กดปุ่ม [SPEED] เพื่อเปลี่ยนความเร็วในการปั่น
ความเร็ว: 0, 400, 600, 800, 1000, 1200

โปรแกรม	ความเร็วรอบต่อนาที (RPM)	โปรแกรม	ความเร็วรอบต่อนาที (RPM)
ผ้าฝ้าย	1000	อบเท่านั้น	1200
ซักด่วน 12 นาที	800	ปั่นเท่านั้น	1000
ซักด่วน 45 นาที	800	ดาวน์โหลด	1000
ผ้าขาว	800	ทำความสะอาดถัง	--
ซักรีด	800	ผ้ายีนส์	800
ซักนอนสีผ้า+	1000	เสื้อผ้าเด็ก	1000
ผ้าขนสัตว์	800	ผ้าอบบาง	600
ผ้าฝ้ายแบบประหยัด	800	ชุดกีฬา	800

*โปรแกรมเริ่มต้นของ "ดาวน์โหลด" คือ "เสื้อผ้าเด็ก"

โปรแกรม [JEANS (ยีนส์)/ BABY CARE (เสื้อผ้าเด็ก)/ DELICATES (ผ้าอบบาง)/ SPORTS (ชุดกีฬา)] สามารถเลือกได้เฉพาะผ่านแอปพลิเคชัน TSmartLife บนโทรศัพท์มือถือเท่านั้น



ฟังก์ชัน ORIGIN COLOR

เป็นกระบวนการแยกน้ำด้วยไฟฟ้าให้เกิดออกซิเจนออกฤทธิ์ (Reactive Oxygen) ระหว่างการซัก ช่วยสลายคราบสกปรกและสีตกค้างจกซักผ้าฝังแน่นได้ดียิ่งขึ้น และคืนความขาวสะอาดให้ผ้า



เครื่อง่ายไร้สาย

วิธีเปิดใช้งานเครื่อง่ายไร้สาย

1. กดปุ่ม [REMOTE/☺] ค้างไว้ 3 วินาทีเพื่อเปิดฟังก์ชัน Wi-Fi โดยสามารถตั้งค่าเครื่อง่ายหรือรีเซ็ตเครื่อง่ายได้

วิธีปิดใช้งานเครื่อง่ายไร้สาย

1. กดปุ่ม [TEMP] ค้างไว้ 3 วินาที เพื่อปิดการทำงานของเครื่อง่ายไร้สาย

2. หรือถอดปลั๊กตัวเครื่อง



รีโมทคอนโทรล

นี่คือสวิตช์ของรีโมทคอนโทรล หากคุณต้องการใช้สมาร์ทโฟนในการควบคุมเครื่องจากระยะไกล คุณต้องกดปุ่ม [REMOTE/☺] ค้างไว้ 3 วินาที

เพื่อความปลอดภัยในการใช้งานเครื่อง การควบคุมระยะไกลผ่านสมาร์ทโฟนควรเป็นไปตามเงื่อนไขดังต่อไปนี้:

1. เครื่องต้องเชื่อมต่อกับอินเทอร์เน็ต
2. ฝาประตูของถังต้องปิดสนิท

หมายเหตุ:

- หากฝาเครื่องเปิดเมื่อไหร่ก็ตาม ฟังก์ชันรีโมทคอนโทรลจะไม่สามารถทำงานได้

- ฟังก์ชันรีโมทคอนโทรลจะถูกปิดเมื่อสิ้นสุดรอบการซักแต่ละรอบโดยอัตโนมัติ หากคุณยังต้องการใช้ฟังก์ชันรีโมทคอนโทรล คุณจำเป็นต้องเปิดใช้งานฟังก์ชันอีกครั้ง

การใช้งาน

■ วิธีการเชื่อมต่อกับแอปพลิเคชัน TSmartLife

ก่อนเริ่ม ตรวจสอบให้แน่ใจว่า:

1. สมาร์ทโฟนของคุณเชื่อมต่อกับเครือข่าย WiFi ที่บ้าน และคุณทราบรหัสผ่านของเครือข่าย
2. ให้แน่ใจว่าคุณอยู่ใกล้กับเครื่องใช้ไฟฟ้าที่ต้องการเชื่อมต่อ
3. เปิดใช้งานสัญญาณไร้สายย่านความถี่ 2.4GHz จากเราเตอร์ไร้สายของคุณ

ปฏิบัติตามขั้นตอนต่อไปนี้เพื่อเข้าใช้งานริโมทคอนโทรล

ดาวน์โหลดแอปพลิเคชัน TSmartLife

ค้นหาคำว่า “TSmartLife” ใน Google Play Store หรือ Apple App Store ดาวน์โหลดและติดตั้งแอปพลิเคชันบนสมาร์ตโฟนของคุณ คุณยังสามารถดาวน์โหลดแอปพลิเคชันได้ด้วยการสแกน QR Code ตามด้านล่างนี้



ลงทะเบียนและเข้าสู่ระบบ

เปิดใช้แอปพลิเคชัน TSmartLife และสร้างบัญชีใหม่เพื่อเริ่มใช้งาน (คุณสามารถลงทะเบียนผ่านบัญชีบุคคลที่สามได้) หากคุณมีบัญชีผู้ใช้งานอยู่แล้ว ให้ใช้บัญชีดังกล่าวเข้าสู่ระบบ



เชื่อมต่ออุปกรณ์ของคุณเข้ากับ TSmartLife

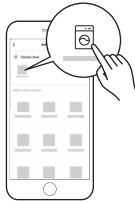
1. ตรวจสอบให้แน่ใจว่าสมาร์ตโฟนของคุณเชื่อมต่อกับ Wi-Fi แล้ว หากยังไม่เชื่อมต่อ ให้ไปที่การตั้งค่า (Setting) และเปิดการเชื่อมต่อไร้สาย เลือกและเชื่อมต่อกับเครือข่ายไร้สาย นอกจากนี้ ให้เปิดใช้งานบลูทูธ (Bluetooth) บนสมาร์ตโฟนของคุณด้วย หากยังไม่เปิด ให้ไปที่การตั้งค่าแล้วเปิดใช้
2. เปิดสวิตช์อุปกรณ์ของคุณ
3. เปิดแอปพลิเคชัน TSmartLife บนสมาร์ตโฟนของคุณ

การใช้งาน

4. หากมีข้อความ "Smart devices discovered nearby" หรือ "ค้นพบอุปกรณ์อัจฉริยะใกล้เคียง" ปรากฏขึ้น ให้คลิกเพื่อเพิ่มอุปกรณ์



5. หากไม่มีข้อความปรากฏขึ้น ให้กดเลือก "+" ที่หน้าแอปพลิเคชัน แล้วเลือกอุปกรณ์ของคุณจากรายการ อุปกรณ์ใกล้เคียงที่มีอยู่ ถ้าอุปกรณ์ของคุณไม่อยู่ในรายการ โปรดเพิ่มอุปกรณ์โดยตรง โดยเลือกประเภท อุปกรณ์ และรุ่นของอุปกรณ์



6. เชื่อมต่ออุปกรณ์ของคุณเข้ากับเครือข่ายไร้สายตามคำแนะนำในแอปพลิเคชัน หากการเชื่อมต่อล้มเหลว โปรดปฏิบัติตามคำแนะนำในแอปพลิเคชันเพื่อดำเนินการต่อ



การใช้งาน

ไฟแสดงสถานะเครือข่ายไร้สาย

	กะพริบช้า	รอการเชื่อมต่อ
	กะพริบเร็ว	กำลังเชื่อมต่อ
	กะพริบเร็วต่อเนื่อง	เชื่อมต่อกับเราเตอร์ไร้สายแล้ว

หมายเหตุ!

- ตรวจสอบให้แน่ใจว่าได้เปิดอุปกรณ์แล้ว
- ถอดโทรศัพท์มือถือของคุณให้ไกลกับอุปกรณ์ของคุณ เมื่อเชื่อมต่อเครือข่ายเข้ากับอุปกรณ์ของคุณ
- เชื่อมต่อโทรศัพท์มือถือของคุณเข้ากับเครือข่ายไร้สายที่บ้าน และต้องมั่นใจว่าคุณทราบรหัสของเครือข่ายไร้สายดังกล่าว
- ตรวจสอบว่าเราเตอร์ของคุณรองรับย่านความถี่ Wi-Fi 2.4 GHz หรือไม่แล้วเปิดใช้งาน หากคุณไม่แน่ใจว่าเราเตอร์รองรับคลื่นความถี่ 2.4 GHz หรือไม่ โปรดติดต่อสอบถามผู้ผลิตเราเตอร์ของคุณ
- อุปกรณ์ไม่สามารถเชื่อมต่อกับ Wi-Fi ที่ต้องการยืนยันตัวตน (authentication) ได้ ซึ่งโดยปกติการยืนยันตัวตนจะมีในพื้นที่สาธารณะต่างๆ เช่น โรงแรม ร้านอาหาร เป็นต้น โปรดเชื่อมต่อกับ Wi-Fi ที่ไม่ได้กำหนดให้ต้องยืนยันตัวตน
- แนะนำให้ใช้ชื่อ Wi-Fi โดยใช้เพียงตัวอักษรและตัวเลขเท่านั้น หากชื่อ Wi-Fi ของคุณมีอักขระพิเศษ โปรดแก้ไขชื่อในเราเตอร์
- ปิดฟังก์ชัน WLAN+ (Android) หรือ WLAN Assistant (iOS) ของสมาร์ตโฟน เมื่อกำลังเชื่อมต่อเครือข่ายเข้ากับอุปกรณ์ของคุณ
- ในกรณีที่อุปกรณ์ของคุณเชื่อมต่อกับ WiFi ไว้แล้วแต่จำเป็นต้องเชื่อมต่อใหม่ โปรดคลิก “+” บนหน้าหลักของแอป แล้วเพิ่มอุปกรณ์ของคุณอีกครั้งโดยใช้ประเภทและรุ่นของอุปกรณ์ตามคำแนะนำในแอปพลิเคชัน

ข้อมูลเครือข่ายไร้สาย

ความถี่ใช้งาน	2.4G
ช่วงอุณหภูมิสุดขีด	-20°C~85°C
กำลังส่งคลื่นวิทยุสูงสุด	เครือข่ายไร้สาย: E.I.R.P 18dBm BT: 8dBm

การใช้งาน

■ โปรแกรม

ใช้งานโปรแกรมตามประเภทงานซัก

ผ้าฝ้าย	ผ้าเนื้อหนา มีคุณสมบัติทนต่อความร้อน ทำจากผ้าฝ้ายหรือผ้าลินิน
อบเท่านั้น	โปรแกรมนี้อาจจะอบผ้าตามเวลาที่ตั้งโดยอัตโนมัติ ขึ้นอยู่กับปริมาณผ้าที่ใส่
ซักจัดคราบ	โปรแกรมนี้นี้เหมาะสำหรับซักเสื้อผ้าที่มีคราบฝังแน่น เช่น คราบกาแฟ หรือคราบเครื่องสำอาง
ผ้าฝ้ายแบบประหยัด	โปรแกรมนี้นี้เหมาะสำหรับการซักแบบประหยัดพลังงาน
ซักด่วน 12/45 นาที	ขั้นตอนนี้ตั้งค่าเริ่มต้นเป็นซักด่วน 12 นาที และหากกดซ้ำครั้งที่สองจะเปลี่ยนเป็นซักด่วน 45 นาที
ซักด่วน 12 นาที	โปรแกรมนี้นี้เหมาะสำหรับการซักผ้าในปริมาณที่ไม่มากและไม่ค่อยสกปรกอย่างรวดเร็ว
ซักด่วน 45 นาที	โปรแกรมนี้นี้เหมาะสำหรับการซักเสื้อผ้าที่ไม่สกปรกมาก ซึ่งเป็นการใช้ประหยัดพลังงานและเวลาที่ใช้ในการซัก
ปั่นเท่านั้น	ปั่นด้วยความเร็วรอบหมุนที่สามารถเลือกได้
ผ้าขนสัตว์	ผ้าขนสัตว์ที่สามารถซักด้วยมือหรือเครื่อง โดยเฉพาะโปรแกรมการซักอย่างอ่อนโยนเพื่อป้องกันไม่ให้ผ้าหดตัว และมีระยะเวลาพักระหว่างโปรแกรมนานขึ้น
ผ้าอบบาง	สำหรับผ้าที่บอบบางและสามารถซักได้ เช่น ผ้าไหม ผ้าซาติน ไยสังเคราะห์ หรือผ้าผสม
ทำความสะอาดถึง	โปรแกรมนี้นี้ตั้งมาเป็นพิเศษในเครื่องซักผ้าเพื่อใช้ทำความสะอาดถึงซอกและตัวถัง ซึ่งจะใช้น้ำที่มีอุณหภูมิสูงถึง 90°C กับถังซักและตัวถัง ไม่สามารถใส่เสื้อผ้าเพิ่มลงในถังซักได้ เมื่อขั้นตอนนี้เริ่มดำเนินการ เมื่อใส่สารฟอกขาวที่เป็นคลอรีนในปริมาณที่เหมาะสม ประสิทธิภาพในการทำความสะอาดถึงซอกจะดีกว่าเดิม ลูกค้าน่าสามารถใช้น้ำร้อนนี้ได้อีกครั้งตามต้องการ
ซักนอมสีผ้า+	ซักผ้าสีสดใส ช่วยปกป้องสีผ้าให้คงทนยิ่งขึ้น
ผ้าขาว	โปรแกรมซักสำหรับผ้าขาวโดยเฉพาะ
ผ้ายีนส์	โปรแกรมซักสำหรับกางเกงยีนส์โดยเฉพาะ
เสื้อผ้าเด็ก	สำหรับซักเสื้อผ้าเด็ก ช่วยให้เสื้อผ้าสะอาดยิ่งขึ้นและล้างฟองได้ดีกว่า เพื่อช่วยปกป้องผิวบอบบางของการรถ
ชุดกีฬา	ซักเสื้อผ้าสำหรับการออกกำลังกาย
ดาวนโหลด	คุณสามารถใช้แอป TSmartLife เพื่อดาวนโหลดโปรแกรมการซักเพิ่มเติมสำหรับเครื่องใช้ของคุณได้ แอปควบคุมมีโปรแกรมให้เลือกจำกัด แต่แอปจะช่วยให้คุณเลือกโปรแกรมได้หลากหลายยิ่งขึ้น คุณสามารถเลือกโปรแกรมในแอปแล้วใช้กับเครื่องได้โดยตรง

โปรแกรม [JEANS (ยีนส์)/ BABY CARE (เสื้อผ้าเด็ก)/ DELICATES (ผ้าอบบาง)/ SPORTS (ชุดกีฬา)] สามารถเลือกได้เฉพาะผ่านแอปพลิเคชัน TSmartLife บนโทรศัพท์มือถือเท่านั้น

การใช้งาน

■ ตารางข้อมูลโปรแกรมการซัก

โปรแกรม	น้ำหนักบรรจุ (กก.)	อุณหภูมิ (°C)	เวลาเริ่มต้น
	15.0/9.0	ค่าเริ่มต้น	
☀ ผ้าฝ้าย	15.0/9.0	40	1:18
☀ ซักด่วน 12 นาที	1.0/1.0	น้ำเย็น	0:12
☀ ซักด่วน 45 นาที	2.0/2.0	30	0:45
☀ ผ้าขาว	7.5/4.5	30	1:09
☀ ซักงจัดคราบ	7.5/4.5	--	2:04
ซักถนนอסיผ้า+	7.5/4.5	น้ำเย็น	1:03
ผ้าขนสัตว์	2.0/--	น้ำเย็น	1:03
☀ ผ้าฝ้ายแบบประหยัด	15.0/9.0	30	0:57
☀ อบเท่านั้น	--/9.0	--	3:00
ปั่นเท่านั้น	--	--	0:12
☀ ดาวนโหลด	15.0/9.0	60	2:05
ทำความสะอาดถึง	--	90	1:18
☀ ผ้ายีนส์	15.0/9.0	30	1:35
☀ เสื้อผ้าเด็ก	15.0/9.0	60	2:05
ผ้าอบบาง	3.0/--	30	0:50
ชุดกีฬา	7.5/--	20	0:47

*โปรแกรมเริ่มต้นของ “ดาวนโหลด” คือ “เสื้อผ้าเด็ก”

โปรแกรม [JEANS (ยีนส์)/ BABY CARE (เสื้อผ้าเด็ก)/ DELICATES (ผ้าอบบาง)/ SPORTS (ชุดกีฬา)] สามารถเลือกได้เฉพาะผ่านแอปพลิเคชัน TSmartLife บนโทรศัพท์มือถือเท่านั้น สามารถเลือกได้เฉพาะผ่านแอปพลิเคชัน TSmartLife บนโทรศัพท์มือถือเท่านั้น

📌 หมายเหตุ!

- การแสดงค่าต่างๆ ในตารางนี้มีไว้เพื่อให้ผู้ใช้งานอ้างอิงเท่านั้น ค่าต่างๆ ในการใช้งานจริงอาจมีความแตกต่างจากค่าในตารางด้านบน

การบำรุงรักษา

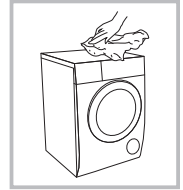
■ การทำความสะอาดและดูแลรักษา

⚠ คำเตือน!

- ก่อนเริ่มการดูแลรักษา กรุณาถอดปลั๊กเครื่องซักผ้าและปิดก๊อกน้ำ

การทำความสะอาดตัวเครื่อง

การดูแลรักษาเครื่องซักผ้าที่ดีจะช่วยยืดอายุการใช้งาน พื้นผิวสามารถทำความสะอาดได้ด้วยสารซักล้างเจือจาง ที่มีค่าเป็นกลางและไม่กัดกร่อนเท่าที่จำเป็น หากมีน้ำส้มให้ใช้ผ้าเปียกเช็ดออกทันที ห้ามใช้ของมีคมเด็ดขาด



📌 หมายเหตุ!

- ห้ามใช้กรดฟอสฟอริกและสารทำลายเชื้อจากหรือสารที่คล้ายคลึงกัน เช่น แอลกอฮอล์ สารทำลาย หรือสารเคมีอื่นๆ ฯลฯ

การทำความสะอาดถังซัก

สนิมที่อยู่ในถังซักเกิดจากชั้นส่วนที่เป็นโลหะสามารถกำจัดออกได้ทันทีด้วยการใช้สารซักล้างที่ไม่มีส่วนผสมของคลอรีน

ห้ามใช้ฝอยเหล็กขัดโดยเด็ดขาด

📌 หมายเหตุ!

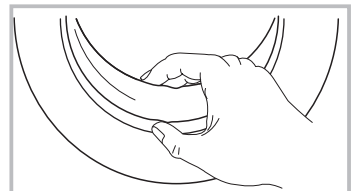
- ห้ามใส่เสื้อผ้าในเครื่องซักผ้าในขณะที่กำลังทำความสะอาดถังซักอยู่

การทำความสะอาดขอบยางประตูและกระจก

เช็ดทำความสะอาดกระจกและขอบยางหลังการซักทุกครั้งเพื่อขจัดเศษผ้าและคราบสกปรก หากเศษผ้ากับถมก่อดังกล่าว อาจทำให้เกิดน้ำรั่ว

เอาเหรียญ กระดุมและวัตถุอื่นๆ ออกจากขอบยางประตูทุกครั้งหลังการซัก

ทำความสะอาดขอบยางประตูและกระจกเดือนละครั้งเพื่อให้เครื่องทำงานได้ตามปกติ



การบำรุงรักษา

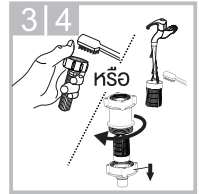
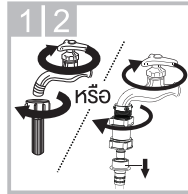
การทำความสะอาดตัวกรองช่องรับน้ำเข้า

หมายเหตุ!

- ต้องทำความสะอาดตัวกรองช่องน้ำเข้าหากปริมาณน้ำลดลงกว่าปกติ

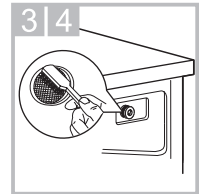
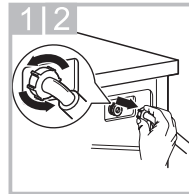
การทำความสะอาดตัวกรองในสายท่อรับน้ำเข้า

1. ปิดก๊อกน้ำ
2. ถอดสายท่อน้ำเข้า หรือไส้กรองน้ำออกจากก๊อกน้ำ
3. ถอดไส้กรองน้ำออกมาทำความสะอาด
4. เชื่อมต่อสายท่อน้ำเข้าอีกครั้ง



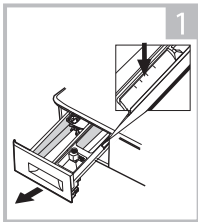
การทำความสะอาดตัวกรองในเครื่องซักผ้า:

1. ถอดสกรูของสายท่อน้ำเข้าจากด้านหลังของตัวเครื่อง
2. ดึงตัวกรองออกมาด้วยคีมปากยาว แล้วติดตั้งกลับอีกครั้ง หลังจากที่ได้ล้างทำความสะอาด
3. ใช้แปรงในการทำความสะอาดตัวกรอง
4. เชื่อมต่อสายท่อน้ำเข้าอีกครั้ง
5. ควรทำความสะอาดตัวกรองน้ำเข้าทุก 3 เดือน เพื่อให้เครื่องทำงานได้ตามปกติ

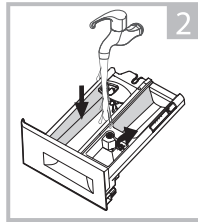


การทำความสะอาดช่องจ่ายน้ำยา

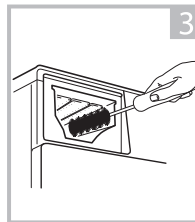
1. กดที่ตำแหน่งลูกศรชี้ที่ฝาครอบช่องน้ำยาปรับผ้านุ่มด้านในถาดใส่ผงซักฟอก
2. ยกลิ้นขึ้นและนำฝาครอบช่องน้ำยาปรับผ้านุ่มออกและล้างร่องทุกซอกด้วยน้ำสะอาด
3. ใส่ฝาครอบช่องน้ำยาปรับผ้านุ่มกลับเข้าไปและดันถาดใส่ผงซักฟอกกลับเข้าตำแหน่งเดิม



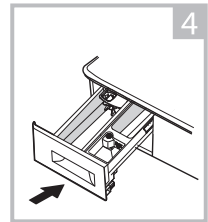
กดปุ่มปลดล็อกและถอดช่องจ่ายน้ำยาออก



ล้างทำความสะอาดช่องจ่ายน้ำยาและฝาปิดช่องน้ำยาปรับผ้านุ่มด้วยน้ำ



ใช้แปรงขนนุ่มทำความสะอาดบริเวณร่องช่องจ่ายน้ำยา



สอดช่องจ่ายน้ำยา กลับเข้าที่

หมายเหตุ!

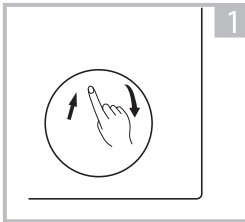
- ห้ามใช้แอลกอฮอล์ สารละลายหรือผลิตภัณฑ์เคมีต่างๆ ในการทำความสะอาดเครื่องซักผ้า
- ควรทำความสะอาดช่องจ่ายน้ำยาทุก 3 เดือน เพื่อให้เครื่องทำงานได้ตามปกติ

การบำรุงรักษา

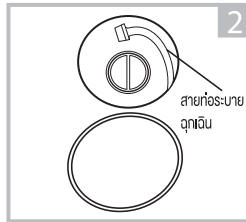
การทำความสะอาดตัวกรองบีบระบายน้ำ

⚠ คำเตือน!

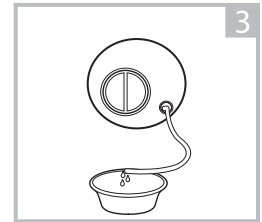
- ระวังน้ำร้อน!
- ร้อนกว่าน้ำเย็น
- ถอดปลั๊กเครื่องซักผ้าก่อนทำการดูแลรักษาเพื่อหลีกเลี่ยงการถูกไฟฟ้าช็อต
- ตัวกรองบีบระบายน้ำสามารถกรองเศษผ้าและวัตถุแปลกปลอมชิ้นเล็กจากการซักได้
- ควรทำความสะอาดตัวกรองอย่างน้อยทุก 3 เดือน เพื่อให้เครื่องทำงานได้ตามปกติ



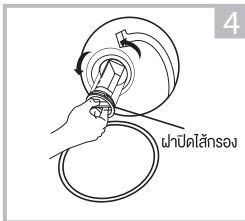
เปิดฝาครอบด้านล่าง



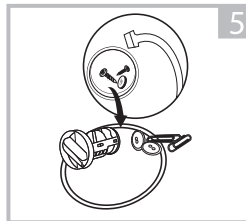
ดึงสายท่อระบายน้ำเข้าและดึงฝาปิดสายท่อออก



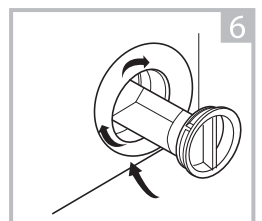
หลังจากน้ำไหลออกหมดแล้วให้ติดตั้งสายท่อระบายน้ำอีกครั้ง



เปิดฝาปิดตัวกรองด้วยการหมุนทวนเข็มนาฬิกา



นำวัตถุแปลกปลอมออก



ปิดฝาปิดตัวกรองและจุดฝาครอบด้านล่าง

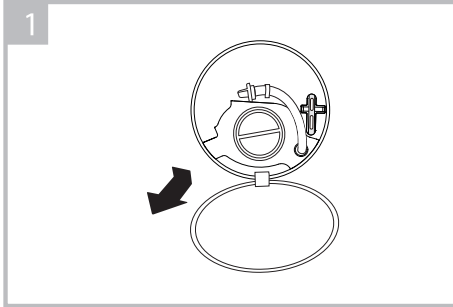
⚠ ข้อควรระวัง!

- ตรวจสอบให้แน่ใจว่าฝาปิดวาล์วและสายท่อระบายน้ำถูกติดตั้งกลับเข้าที่อย่างถูกต้อง โดยแผ่นฝาปิดจะต้องสอดให้ตรงกับแผ่นรู มิฉะนั้นอาจทำให้น้ำรั่วไหลได้
- ขณะเครื่องทำงานและจับอยู่กับโปรแกรมที่เลือก อาจมีน้ำร้อนอยู่ในบิมน้ำ ห้ามถอดฝาปิดบิมน้ำออกในขณะที่กำลังซักผ้า ให้รอนกว่าเครื่องซักผ้าจะสิ้นสุดรอบการซักอยู่เสมอและไม่มีเสื้อผ้าในถังซัก เมื่อถอดฝาปิดตัวกรองออก ให้แน่ใจว่าได้ขันแน่นกลับจนสนิท

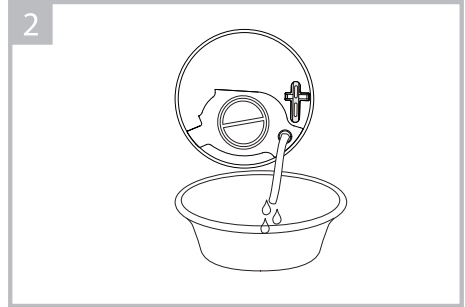
การบำรุงรักษา

การปลดล็อกประตูฉุกเฉิน

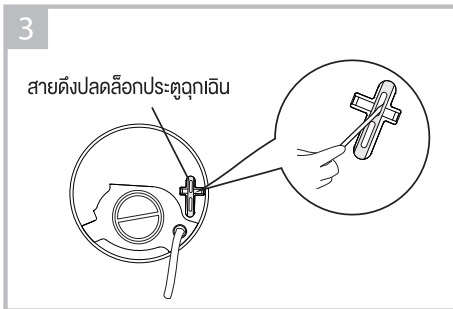
กรณีไฟดับหรือสถานการณ์อื่น ๆ ที่ไม่สามารถเปิดประตูได้ หากจำเป็นต้องเปิดประตูในสถานการณ์นี้ ให้ดึงสายฉุกเฉินที่อยู่ด้านในลงมา และจัดเก็บสายกลับเข้าที่หลังจากเปิดประตูแล้ว



1. การเปิดฝาครอบไส้กรอง



2. ในกรณีที่ไฟดับ ให้เปิดฝาครอบไส้กรองเพื่อระบายน้ำที่เย็นแล้วออกจากถังซัก



3. ใช้เครื่องมือสอดเข้าที่ห่วงดึง แล้วดึงลงด้านล่างเพื่อปลดล็อกประตูเครื่อง

คำเตือน!

ห้ามใช้สายปลดล็อกฉุกเฉินขณะที่เครื่องกำลังซัก หากจำเป็นต้องหยุดเครื่องอย่างเร่งด่วน ควรรอให้น้ำเย็นก่อนเปิดประตู เพื่อป้องกันการถูกน้ำร้อนที่ค้างอยู่ในถังเครื่องพุ่งออกมา

การบำรุงรักษา

■ การแก้ไขปัญหา

เครื่องซักผ้าไม่สามารถเริ่มทำงานหรือหยุดลงในขณะการใช้งาน เบื้องต้นให้ลองแก้ไขปัญหาด้วยตนเองก่อน หากยังไม่สามารถแก้ไขได้ ให้ติดต่อศูนย์บริการลูกค้า

คำอธิบาย	เหตุผล	วิธีแก้ปัญหา
เครื่องซักผ้าไม่เริ่มทำงาน	ปิดประตูไม่สนิท	เริ่มใหม่อีกครั้งหลังจากปิดฝาเครื่อง ตรวจสอบว่ามีเสื้อผ้าติดค้างอยู่หรือไม่
ไม่สามารถเปิดฝาเครื่องได้	ระบบป้องกันเพื่อความปลอดภัยทำงานอยู่	ถอดปลั๊กไฟและเสียบปลั๊กเริ่มทำงานใหม่
น้ำรั่วไหล	การเชื่อมต่อสายท่อรับน้ำเข้าหรือสายท่อระบายน้ำไม่ถูกต้อง	ตรวจสอบการเชื่อมต่อสายท่อรับน้ำเข้าหรือสายท่อระบายน้ำ
เศษคราบผงซักฟอกในก่องใส่ผงซักฟอก	ผงซักฟอกมีความชื้นหรือเกาะกันเป็นก้อน	เช็ดทำความสะอาด ก่องใส่ผงซักฟอก
ไฟสัญญาณหรือจอแสดงผลไม่สว่าง	อาจยังไม่ได้เสียบปลั๊กไฟหรือการเชื่อมต่อหลวม	ตรวจสอบให้แน่ใจว่าเสียบปลั๊กเข้ากับเต้ารับอย่างแน่นสนิท ตรวจสอบว่าเสียบปลั๊กไฟอย่างถูกต้อง
เสียงดังผิดปกติ		ตรวจสอบว่าเนื้อยึดเครื่องถูกถอดออกแล้วหรือไม่ ตรวจสอบให้แน่ใจว่าเครื่องติดตั้งอยู่บนพื้นแข็งแรงและเรียบเสมอกัน

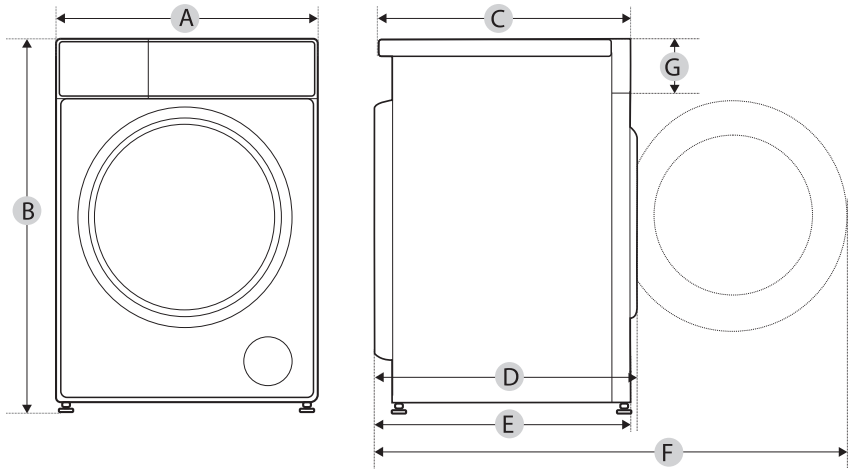
คำอธิบาย	เหตุผล	วิธีแก้ปัญหา
E30	ปิดประตูไม่สนิท	เริ่มใหม่อีกครั้งหลังจากปิดฝาเครื่อง ตรวจสอบว่ามีเสื้อผ้าติดค้างอยู่หรือไม่
E10	ระยะเวลาจ่ายน้ำนานเกินไป	ตรวจสอบว่าแรงดันน้ำต่ำเกินไปหรือไม่ ตั้งสายท่อรับน้ำเข้าให้ตรง ตรวจสอบว่าตัวกรองวาล์วรับน้ำเข้าอุดตันหรือไม่
E21	ระยะเวลาระบายน้ำนานเกินไป	ตรวจสอบว่าสายท่อระบายน้ำอุดตันหรือไม่
E12	น้ำไหลกลับเกินไป	หยุดใช้เครื่องซักผ้าและติดต่อศูนย์บริการเพื่อซ่อมแซม
EXX	อื่นๆ	ลองใช้งานเครื่องอีกครั้ง ถ้าปัญหาเดิมยังเกิดขึ้นอีก กรุณาติดต่อศูนย์บริการ

📌 หมายเหตุ!

- หลังจากการตรวจสอบ ให้เปิดใช้งานเครื่องซักผ้า หากมีปัญหาหรือหน้าจอแสดงรหัสแจ้งเตือนอีกครั้ง ให้ติดต่อศูนย์บริการ

การบำรุงรักษา

■ ข้อมูลจำเพาะทางเทคนิค



รุ่น	TWD-T35BP160MWT(MG)
กำลังไฟฟ้า	220-240V~,50 Hz
สูงสุด กระแสไฟฟ้า	10A
แรงดันน้ำมาตรฐาน	0.05MPa~1MPa
แรงดันน้ำขั้นต่ำ*	0.01MPa
ความจุของถังซัก	15.0/9.0 กก.
ขนาด	
A	595 มม.
B	850 มม.
C	680 มม.
น้ำหนัก	79 กก.
กำลังไฟฟ้าพิกัด/กำลังไฟฟ้าในการอบแห้ง	1900 /1500 W
ขนาดอ้างอิง	
D	715 มม.
E	695 มม.
F	1176 มม.
G	120 มม.

* ในสภาวะที่มีแรงดันน้ำต่ำมากและใช้ผงซักฟอก อาจมีผงซักฟอกตกค้างในช่องจ่ายน้ำยาได้เล็กน้อย

#DetailsMatter

สอบถามข้อมูลเพิ่มเติม
TOSHIBA CONTACT CENTER 0-2511-7777
www.toshiba-lifestyle.com/th

