



คู่มือการใช้งาน

เครื่องซักผ้าฝาหน้า

TW-T25BZP140MWT(MG)



โปรดอ่านคู่มือเล่มนี้

โปรดอ่านคำแนะนำและคำอธิบายทั้งหมดสำหรับการติดตั้งก่อนใช้งาน และปฏิบัติตามคำแนะนำอย่างระมัดระวัง โปรดเก็บคู่มือการใช้งานนี้ไว้อ้างอิงสำหรับการใช้งานในอนาคต หากเครื่องใช้ไฟฟ้านี้ถูกขายหรือส่งต่อ โปรดแนะนำคู่มือการใช้งานนี้ให้เจ้าของใหม่เสมอ

TOSHIBA

สารบัญ

คำแนะนำด้านความปลอดภัย

- คำแนะนำด้านความปลอดภัย.....02

การติดตั้ง

- คำอธิบายผลิตภัณฑ์ 11
- การติดตั้ง 12

การใช้งาน

- การเริ่มใช้งานด่วน 16
- ก่อนการซักรีดแต่ละครั้ง..... 17
- ช่องจ่ายน้ำยา..... 18
- แผงควบคุม 19
- ตัวเลือก..... 20
- ฟังก์ชันอื่น 22
- คำแนะนำในการเชื่อมต่อแอป TSmartLife 24
- โปรแกรม 27
- ตารางข้อมูลโปรแกรมการซักรีด 28

การซ่อมบำรุง

- การทำความสะอาดและการดูแลรักษา..... 29
- การแก้ไขปัญหา 32
- ข้อมูลจำเพาะทางเทคนิค 33

คำแนะนำด้านความปลอดภัย

■ คำแนะนำด้านความปลอดภัย

เพื่อความปลอดภัยของคุณ ต้องปฏิบัติตามข้อมูลในคู่มือนี้ เพื่อลดความเสี่ยงจากเหตุการณ์ไฟไหม้หรือการระเบิด ไฟฟ้าช็อต หรือเพื่อป้องกันความเสียหายต่อทรัพย์สิน การบาดเจ็บ หรือการเสียชีวิตให้เหลือน้อยที่สุด

คำอธิบายสัญลักษณ์ :

คำเตือน!

สัญลักษณ์พร้อมคำเตือนนี้ ระบุถึงสถานการณ์ที่อาจเป็นอันตราย ซึ่งอาจส่งผลให้เสียชีวิตหรือบาดเจ็บสาหัสได้ หากไม่ระมัดระวัง

ข้อควรระวัง!

สัญลักษณ์พร้อมคำเตือนนี้ ระบุถึงสถานการณ์ที่อาจเป็นอันตราย ซึ่งอาจส่งผลให้เกิดการบาดเจ็บเล็กน้อย หรือความเสียหายต่อทรัพย์สินและสิ่งแวดล้อมที่ไม่ร้ายแรง

หมายเหตุ!

สัญลักษณ์พร้อมคำเตือนนี้ ระบุถึงสถานการณ์ที่อาจเป็นอันตราย ซึ่งอาจส่งผลให้เกิดการบาดเจ็บเล็กน้อย

คำเตือน!

อันตรายจากไฟฟ้าช็อต

- หากสายไฟชำรุดเสียหาย ต้องทำการเปลี่ยนสายทันทีโดยผู้ผลิต ตัวแทนด้านบริการ หรือช่างผู้เชี่ยวชาญ เพื่อป้องกันไม่ให้เกิดอันตราย
- ห้ามใช้งานเครื่องใช้ไฟฟ้าหากชำรุดเสียหาย จนกว่าจะได้รับการซ่อมแซมโดยผู้ผลิต ตัวแทนด้านบริการ หรือช่างผู้เชี่ยวชาญ เนื่องจากทำให้เกิดไฟฟ้าช็อตได้

คำแนะนำด้านความปลอดภัย

- ถอดปลั๊กเครื่องซักผ้า ก่อนทำการบำรุงรักษา
- เครื่องซักผ้านี้ต้องต่อสายดิน ในกรณี que เครื่องทำงานผิดปกติหรือเกิดความเสียหาย การต่อสายดินจะช่วยลดความเสี่ยงที่จะเกิดไฟฟ้าช็อตด้วยการเปิดเส้นทางที่มีความต้านทานน้อยที่สุดสำหรับกระแสไฟฟ้า
- เครื่องนี้มีสายไฟที่มีตัวนำไฟฟ้าที่ต่อสายดินกับอุปกรณ์ และปลั๊กสายดิน ต้องเสียบปลั๊กเข้ากับเต้าเสียบที่เหมาะสมซึ่งได้รับการติดตั้งและต่อสายดินอย่างเหมาะสมตามกฎหมายและข้อบัญญัติท้องถิ่นทั้งหมด
- การเชื่อมต่อเครื่องซักผ้าที่ไม่เหมาะสม เมื่อใช้งานเต้ารับที่ไม่ได้ต่อสายดินหรือเมื่อขั้วต่อ GND ของเต้ารับไม่เข้ากับขั้วต่อ GND ของปลั๊กไฟ อาจทำให้เกิดความเสี่ยงต่อการเกิดไฟฟ้าช็อตได้ ให้ช่างไฟฟ้าหรือช่างบริการที่มีความชำนาญเป็นผู้ตรวจสอบ หากคุณสงสัยว่าเครื่องซักผ้ามีการต่อสายดินอย่างถูกต้องหรือไม่
- ห้ามแก้ไขติดตั้งแปลงหัวปลั๊กของเครื่องซักผ้า หากไม่สามารถเสียบเข้ากับเต้ารับ ให้ช่างไฟฟ้าที่มีความชำนาญทำการติดตั้งเต้ารับที่สามารถใช้ได้
- ให้แน่ใจว่าระบบน้ำและอุปกรณ์ไฟฟ้าต้องเชื่อมต่อโดยช่างผู้ชำนาญการหรือดำเนินการตามคำแนะนำของบริษัทผู้ผลิตและกฎหมายเกี่ยวกับความปลอดภัยในท้องถิ่น
- ดึงปลั๊กออกจากเต้ารับ ก่อนทำความสะอาดหรือทำการบำรุงรักษา
- ห้ามใช้เต้ารับที่มีพิกัดกระแสไฟน้อยกว่าของเครื่องใช้ไฟฟ้า ห้ามดึงปลั๊กออกด้วยมือเปียก
- ไปรดอย่าลืมน้ำและปิดเครื่องทันทีหลังจากซักผ้าเสร็จแล้ว

คำแนะนำด้านความปลอดภัย

ความเสี่ยงต่อเด็กเล็ก

- เครื่องใช้ไฟฟ้านี้ไม่มีเจตนาให้ใช้โดยบุคคล (รวมถึงเด็ก) ที่ด้อยความสามารถทางร่างกาย ทางประสาทสัมผัสหรือจิตใจ หรือขาดประสบการณ์และความรู้ เว้นแต่ว่าจะได้รับการควบคุมดูแลหรือการสอนเกี่ยวกับการใช้เครื่องใช้ไฟฟ้าโดยบุคคลที่รับผิดชอบต่อความปลอดภัยของบุคคลเหล่านั้น
- ควรควบคุมดูแลเด็กไม่ให้เล่นเครื่องซักผ้า
- ไม่ควรให้เด็กเป็นผู้ทำความสะอาดและบำรุงรักษา โดยที่ไม่มีการควบคุมดูแล
- เนื่องจากสัตว์เลี้ยงและเด็กเล็กอาจปีนเข้าไปในเครื่อง โปรดทำการตรวจสอบตัวเครื่องก่อนใช้งานทุกครั้ง
- ฝากระจกอาจเกิดความร้อนได้ในระหว่างการใช้งาน โปรดดูแลเด็กเล็กและสัตว์เลี้ยงไม่ให้ใกล้กับเครื่องซักผ้าในระหว่างการใช้งาน

คำแนะนำด้านความปลอดภัย

ความเสี่ยงต่อการระเบิด

- ห้ามชกผ้าที่ผ่านการทำความสะอาด ล้าง แช่ หรือมีคราบจากสารที่ติดไฟหรือระเบิดได้ (เช่น ไขมัน น้ำมัน สี น้ำมันเบนซิน น้ำมันจืดคราบไขมัน น้ำมันชักแห้ง น้ำมันก๊าด เป็นต้น) เพราะอาจทำให้เกิดเพลิงไหม้หรือการระเบิดได้
- ห้ามใช้เครื่องหากมีการใช้สารเคมีอุตสาหกรรมในการทำความสะอาดมาก่อน

ตำแหน่งในการติดตั้งและบริเวณโดยรอบ

- สารที่ใช้ทำความสะอาดหรือสารต่างๆ ต้องเก็บรักษาไว้ในที่ปลอดภัย ห่างไกลจากเด็กเล็ก
- ห้ามติดตั้งตัวเครื่องบนพื้นที่ปูพรม เนื่องจากการกีดขวางหรือรอยฉีกขาดบนพรมอาจทำให้ตัวเครื่องเสียหายได้
- เก็บรักษาเครื่องใช้ไฟฟ้าให้อยู่ห่างจากแหล่งความร้อนและแสงแดดโดยตรง เพื่อหลีกเลี่ยงไม่ให้ชิ้นส่วนที่เป็นยางหรือพลาสติกเกิดการเสื่อมสภาพ
- ห้ามใช้งานตัวเครื่องในสิ่งแวดล้อมที่มีความชื้นสูง หรือห้องที่มีก๊าซที่ระเบิดหรือกีดร้อนได้ในกรณีที่มีน้ำรั่วไหลหรือหากมีน้ำกระเด็น ให้ปล่อยตัวเครื่องให้แห้งในพื้นที่ปลอดภัย
- ห้ามติดตั้งตัวเครื่องไว้ด้านหลังประตูล็อก ประตูเลื่อน หรือประตูที่มีบานพับด้านตรงข้ามกับเครื่อง
- ห้ามใช้งานตัวเครื่องในห้องที่มีอุณหภูมิต่ำกว่า 5°C เนื่องจากจะทำให้ชิ้นส่วนเกิดความเสียหายได้ หากไม่สามารถหลีกเลี่ยงได้ ให้แน่ใจว่าระบายน้ำออกให้หมดจากตัวเครื่องหลังจากการใช้งานทุกครั้ง (โปรดอ่าน “การบำรุงรักษา - การทำความสะอาดตัวกรองบีบระบายน้ำ”) เพื่อป้องกันไม่ให้น้ำแข็งที่ก่อตัวสร้างความเสียหาย
- ห้ามใช้สารเปรี้ยวหรือสารที่จุดติดไฟได้ในพื้นที่โดยรอบตัวเครื่อง
- ต้องไม่มีพรมกีดขวางช่องเปิดระบายอากาศ

คำแนะนำด้านความปลอดภัย

การติดตั้ง

- นำชิ้นส่วนกล่องบรรจุภัณฑ์และถอดสลักจนย้ายออกให้หมดก่อนใช้งานเครื่อง มิเช่นนั้นอาจส่งผลให้เกิดความเสียหายรุนแรงได้
- เครื่องใช้ไฟฟ้านี้มีวาล์วน้ำเข้าทางเดียวและสามารถเชื่อมต่อได้เพียงระบบจ่ายน้ำเย็นเท่านั้น
- ปลั๊กไฟฟ้าของเครื่องจะต้องเข้าถึงได้ง่าย หลังจากที่ติดตั้งเครื่องเสร็จเรียบร้อยแล้ว
- ก่อนเริ่มซักผ้าครั้งแรก ต้องมีการใช้งานผลิตภัณฑ์ทุกชิ้นตอนโดยไม่มีเสื้อผ้าภายในตัวเครื่องครั้งนึงก่อน
- ห้ามใส่วัตถุที่มีน้ำหนักมากเกินไปในตัวเครื่อง เช่น ภาชนะบรรจุน้ำ หรืออุปกรณ์ทำความร้อน
- ควรใช้สายยางสภาพใหม่ที่มากับตัวเครื่องเท่านั้น และไม่ควรนำชุดสายยางที่มีสภาพเก่าชำรุดมาใช้กับตัวเครื่องอีกครั้ง
- แรงดันน้ำเข้าสูงสุด 1 เมกะพาสคัล
แรงดันน้ำเข้าต่ำสุด 0.05 เมกะพาสคัล

การเชื่อมต่อกับระบบไฟฟ้า

- ตรวจสอบให้แน่ใจว่าสายไฟไม่ถูกเครื่องทับ มิฉะนั้นสายไฟอาจเสียหายได้
- เชื่อมต่อเครื่องเข้ากับเต้ารับที่มีสายดิน และมีฟิวส์ป้องกันตามค่าที่ระบุไว้ในตาราง “ข้อมูลจำเพาะทางเทคนิค” การติดตั้งสายกราวด์ต้องกระทำโดยช่างไฟฟ้าที่มีความชำนาญ ให้แน่ใจว่าได้ทำการติดตั้งตัวเครื่องถูกต้องตามกฎหมายท้องถิ่น
- การติดตั้งระบบน้ำและระบบไฟฟ้าต้องดำเนินการโดยช่างผู้เชี่ยวชาญตามคำแนะนำของผู้ผลิต และข้อกำหนดด้านความปลอดภัยในท้องถิ่น
- ห้ามใช้ปลั๊กพ่วงหรือสายต่อพ่วง
- เครื่องใช้ไฟฟ้านี้ต้องไม่มีอุปกรณ์เปิด-ปิดเครื่องภายนอก เช่น ตัวตั้งเวลา หรือเชื่อมต่อกับวงจรที่มีการเปิดและปิดอยู่เป็นประจำ
- ห้ามดึงปลั๊กออกจากเต้ารับหากบริเวณนั้นมีก๊าซไวไฟอยู่
- ห้ามดึงปลั๊กไฟออกด้วยมือเปียกโดยเด็ดขาด
- ให้ถอดปลั๊กด้วยการดึงจากหัวปลั๊กเสมอ อย่าดึงที่สายไฟ
- ถ้าไม่ได้ใช้งานเครื่อง ควรถอดปลั๊กออกทุกครั้ง

คำแนะนำด้านความปลอดภัย

การเชื่อมต่อกับระบบน้ำ

- ตรวจสอบการเชื่อมต่อของท่อน้ำเข้า ท่อน้ำ และท่อระบายน้ำ ว่ามีปัญหาเนื่องจากความดันน้ำเปลี่ยนแปลงหรือไม่ หากการเชื่อมต่อหลวมหรือมีการรั่วไหล ให้ปิดท่อน้ำและซ่อมแซม ห้ามใช้เครื่องซักผ้าก่อนการติดตั้งท่อน้ำและสายยางอย่างถูกต้องโดยบุคคลที่ชำนาญการ
- ท่อน้ำเข้าและท่อระบายน้ำต้องได้รับการติดตั้งอย่างปลอดภัยและไม่มีความเสี่ยง มิฉะนั้นอาจเกิดน้ำรั่วได้
- ห้ามถอดตัวกรองบีบระบายน้ำในขณะที่ยังมีน้ำอยู่ในเครื่องซักผ้า เนื่องจากน้ำในปริมาณมากอาจรั่วไหลได้ และยังมีความเสี่ยงที่จะโดนน้ำร้อนลวก

ความเสี่ยงต่อความเสียหายที่จะเกิดขึ้นกับตัวเครื่อง

- ผลิตภัณฑ์นี้ใช้สำหรับภายในครัวเรือนเท่านั้น และออกแบบมาเพื่อซักผ้าที่เหมาะสมสำหรับการซักด้วยเครื่องซักผ้าเท่านั้น
- ห้ามปั่นหรือนั่งบนเครื่องซักผ้า
- ห้ามพิงฝาหน้าของเครื่องซักผ้า
- อย่าปิดฝาหน้าแรงเกินไป หากฝาหน้าปิดยาก โปรดตรวจดูว่าได้จัดวางหรือกระจายเสื้อผ้าในเครื่องอย่างสมดุลหรือไม่
- ห้ามชกพรม

คำแนะนำด้านความปลอดภัย

การใช้งานและการซ่อมบำรุง

- ห้ามใช้เครื่องหากมีการใช้สารเคมีอุตสาหกรรมในการทำ ความสะอาดมาก่อน ความเสี่ยงต่อการระเบิด
- ห้ามยื่นมือเข้าไปในถังชักรที่กำลังหมุนอยู่
- ก่อนทำการชักรครั้งแรก ต้องมีการใช้งานเครื่องชักรผ้าทุกขั้นตอนหนึ่งครั้งโดยไม่ต้องใส่เสื้อผ้าในเครื่อง โปรแกรมที่แนะนำให้ใช้คือ “DRUM CLEAN” หรือทำความสะอาดถัง
- ห้ามใช้สารละลายที่ติดไฟได้ ระบิดได้ หรือเป็นพิษโดยเด็ดขาด ห้ามใช้น้ำมันเบนซินหรือแอลกอฮอล์ ฯลฯ เป็นสารซักฟอก โปรดเลือกสารซักฟอกที่เหมาะสมสำหรับเครื่องชักรผ้าเท่านั้น
- ตรวจสอบให้แน่ใจว่าได้ล้างช่องออกจากกระเป๋าทั้งหมดแล้ว สิ่งของที่แหลมคมหรือแข็ง เช่น เหรียญ เข็มกลัด ตะปู สกรู ก้อนหิน ฯลฯ อาจทำให้เครื่องเสียหายรุนแรงได้
- เอาสิ่งของต่างๆ ออกจากกระเป๋าทั้งหมด เช่น ไฟแช็ก ไม้ขีดไฟ ก่อนใช้งานเครื่อง
- ผ้าที่ปนเปื้อนสารต่างๆ เช่น น้ำมันที่ใช้ประกอบอาหาร อะซิโตน แอลกอฮอล์ น้ำมันรถ น้ำมันก๊าด น้ำยาจัดคราบ น้ำมันสน ไขมัน และน้ำยาละลายไขมัน ควรล้างด้วยน้ำร้อนร่วมกับผงซักฟอกในปริมาณมากเป็นพิเศษก่อนนำมาอบแห้งในเครื่อง
- วัสดุที่มีส่วนประกอบยางโฟม (โฟมลาเท็กซ์) หมวกคลุมอาบน้ำ สิ่งทอกันน้ำ วัสดุเสริมยาง และผ้าหรือหมอนที่ยัดใส่โฟมยาง ไม่ควรนำไปอบในเครื่อง
- ควรใช้น้ำยาปรับผ้านุ่มหรือผลิตภัณฑ์ที่คล้ายกันตามคำแนะนำบนฉลากผลิตภัณฑ์
- ห้ามพยายามเปิดประตูเครื่องอย่างรุนแรงโดยเด็ดขาด ฝาเครื่องจะปลดล็อกไม่นานหลังสิ้นสุดรอบการชักรผ้า
- อย่าปิดฝาน้ำแรงเกินไป หากฝาน้ำปิดยาก โปรดตรวจสอบว่าได้ใส่หรือกระจายเสื้อผ้าในเครื่องอย่างสมดุลหรือไม่
- โปรดตรวจสอบว่าได้ระบายน้ำในถังชักรแล้วหรือไม่ก่อนที่จะเปิดฝารอง ห้ามเปิดฝารองหากเห็นว่ายังมีน้ำอยู่ในเครื่อง
- ระมัดระวังน้ำร้อนลวก เมื่อเครื่องชักรระบายน้ำร้อนที่ใช้ซักผ้า
- ห้ามเติมน้ำด้วยตนเองในขณะที่เครื่องชักรกำลังทำงาน
- เมื่อโปรแกรมชักรผ้าเสร็จสิ้น โปรดรอประมาณสองนาทีก่อนเปิดฝารอง

คำแนะนำด้านความปลอดภัย

- ถอดปลั๊กเครื่องและปิดก๊อกน้ำก่อนทำความสะอาด การบำรุงรักษาและหลังจากการใช้งานในแต่ละครั้ง
- ห้ามเทน้ำลงบนตัวเครื่องเพื่อทำความสะอาดโดยเด็ดขาด เนื่องจากทำให้เกิดไฟฟ้าช็อตได้ !
- งานซ่อมแซมทั้งหมดจะต้องดำเนินการโดยผู้ผลิต ตัวแทนบริการ หรือช่างผู้เชี่ยวชาญเพื่อป้องกันไม่ให้เกิดอันตราย ทางผู้ผลิตจะไม่รับผิดชอบใดๆ ต่อความเสียหายที่เกิดขึ้นโดยบุคคลที่ไม่ได้รับอนุญาตให้ดำเนินการซ่อม

การขนย้าย

- ก่อนการขนย้าย:
 - นี้อัตถุจะต้องได้รับการติดตั้งกลับเข้าเครื่องโดยช่างผู้เชี่ยวชาญเท่านั้น
 - ต้องระบายน้ำที่ยังค้างอยู่ในตัวเครื่องออกให้หมด
- เครื่องใช้ไฟฟ้านี้มีน้ำหนักมาก โปรดขนย้ายด้วยความระมัดระวัง ห้ามจับส่วนที่ยื่นออกมาในขณะที่กำลังยกตัวเครื่อง และไม่สามารถใช้ฝาเครื่องเป็นมือจับได้

วัตถุประสงค์ในการใช้งาน

- ผลิตกันที่นี้ออกแบบมาเพื่อใช้ในครัวเรือนเท่านั้น และใช้สำหรับซักหรืออบแห้งสิ่งทอในปริมาณที่เหมาะสมกับการใช้งานภายในบ้าน เครื่องใช้ไฟฟ้านี้เหมาะสำหรับใช้ภายในบ้านเท่านั้นและไม่ได้มีจุดประสงค์ให้ใช้งานแบบติดตั้งถาวร โปรดใช้งานตามคำแนะนำในคู่มือเท่านั้น เครื่องใช้ไฟฟ้านี้ไม่เหมาะสำหรับการใช้งานเชิงพาณิชย์
- การใช้งานเพื่อวัตถุประสงค์อื่นถือเป็นการใช้งานที่ไม่เหมาะสม ผู้ผลิตจะไม่รับผิดชอบใดๆ ต่อความเสียหายหรือการบาดเจ็บที่เกิดขึ้นจากการใช้งานผิดวัตถุประสงค์
- อุปกรณ์นี้มีจุดประสงค์เพื่อใช้ในครัวเรือนและการใช้งานในลักษณะที่คล้ายกัน เช่น
 - พื้นที่ประกอบอาหารของพนักงานในร้านค้า สำนักงานและสถานที่ปฏิบัติงานอื่น ๆ
 - บ้านไร่
 - พื้นที่ใช้งานโดยลูกค้าในโรงแรม โมเต็ล และสภาพแวดล้อมที่เป็นแบบที่พิกต่างๆ
 - สภาพแวดล้อมประเภทที่พักพร้อมบริการอาหารเช้า
 - พื้นที่ส่วนกลางในอาคารชุดหรือร้านซักผ้าสาธารณะ

คำแนะนำด้านความปลอดภัย

สิ่งแวดล้อม

การกำจัดขยะเครื่องใช้ไฟฟ้า

สำหรับประเทศในสหภาพยุโรป

อุปกรณ์นี้ได้รับการออกแบบตามกฎหมายของสหภาพยุโรป 2012/19/EU ว่าด้วยผลิตภัณฑ์ไฟฟ้าและอิเล็กทรอนิกส์ที่ใช้แล้ว (Waste Electrical and Electronic Equipment - WEEE) กฎระเบียบดังกล่าวจะเป็นตัวกำหนดกรอบด้านการส่งคืนและการรีไซเคิลอุปกรณ์ที่ใช้แล้วตามความเหมาะสมทั่วสหภาพยุโรป



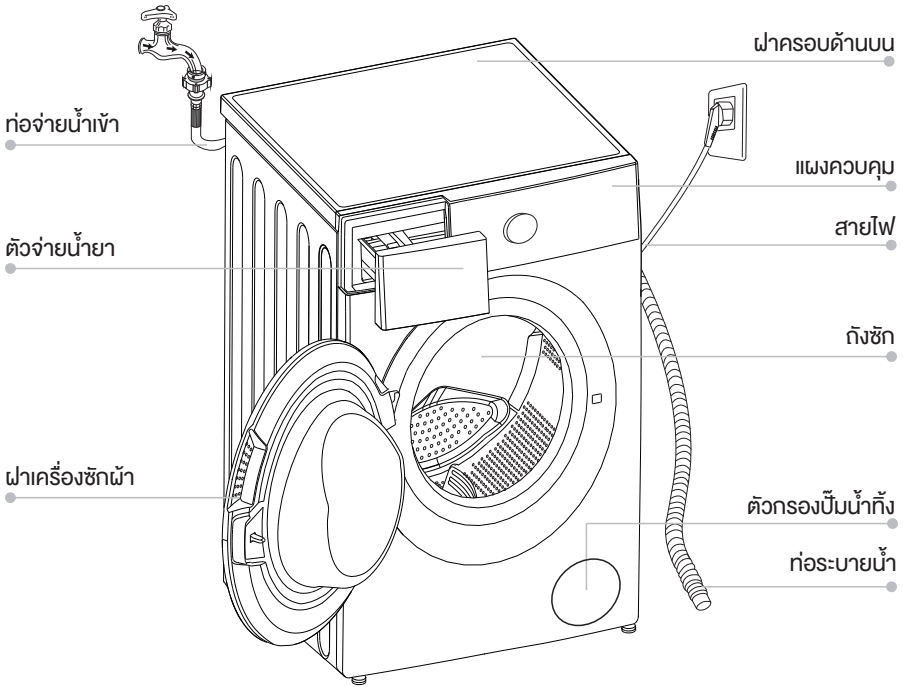
อุปกรณ์ที่มีสัญลักษณ์นี้กำกับ
ห้ามทิ้งรวมกับขยะทั่วไปในครัวเรือน!

สำหรับประเทศอื่นๆ

เครื่องใช้ไฟฟ้านี้ไม่มีสัญลักษณ์ดังกล่าว หากต้องการกำจัดขยะเครื่องใช้ไฟฟ้าของคุณ โปรดติดต่อหน่วยงานท้องถิ่นหรือร้านค้าที่จำหน่ายเพื่อสอบถามข้อมูลเพิ่มเติมเกี่ยวกับการเก็บรวบรวมและการกำจัดขยะ

การติดตั้ง

■ คำอธิบายผลิตภัณฑ์



⚠️ หมายเหตุ!

- แผนภาพของผลิตภัณฑ์ใช้สำหรับอ้างอิงเท่านั้น โปรดยึดตามผลิตภัณฑ์จริงเป็นหลัก

อุปกรณ์เสริม



ปลั๊กอุดรูสลัก
สำหรับบนย้าย

สายท่อรับน้ำเข้า
สำหรับน้ำเย็น

ฐานรองท่อ
ระบายน้ำออก
(ตัวเลือก)

คู่มือการใช้งาน

แผงป้องกันหนู
(ตัวเลือก)

สกรู
(ตัวเลือก)

ตัวกรองน้ำ
(ตัวเลือก)

การติดตั้ง

■ การติดตั้ง

พื้นที่สำหรับการติดตั้ง

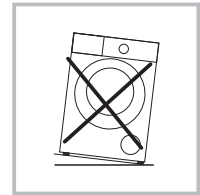
⚠ คำเตือน!

- ความมั่นคงของตำแหน่งติดตั้งมีส่วนสำคัญในการป้องกันไม่ให้เครื่องซักผ้าเคลื่อนย้ายจากตำแหน่ง!
- ตรวจสอบว่าตัวเครื่องซักผ้าไม่กับสายไฟ



ก่อนทำการติดตั้งตัวเครื่อง ให้วางตำแหน่งของตัวเครื่องตามคำแนะนำดังต่อไปนี้:

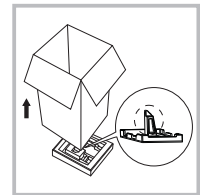
1. บริเวณที่มีพื้นผิวแข็งแรง แข็งและเรียบเสมอกัน
2. หลีกเลี่ยงไม่ให้โดนแสงแดดโดยตรง
3. อุณหภูมิของห้อง ควรมากกว่า 5°C
4. เก็บรักษาตัวเครื่องให้ไกลจากแหล่งความร้อน เช่น เตาถ่านหรือเตาแก๊ส



การนำออกจากกล่องบรรจุภัณฑ์

⚠ คำเตือน!

- วัตถุของกล่องบรรจุภัณฑ์ (เช่น ฟิวส์, โฟมโพลีสไตรีน) เป็นอันตรายต่อเด็ก
- สามารถทำให้ทางอากาศหายใจได้! โปรดเก็บวัสดุกล่องบรรจุภัณฑ์ให้ห่างจากเด็กเล็ก



1. นำกล่องกระดาษและโฟมที่ห่อหุ้มตัวเครื่องออก
2. ยกเครื่องซักผ้า และนำออกมาจากฐานของกล่อง ตรวจสอบว่าได้นำโฟมสามเหลี่ยมขนาดเล็กออกไปพร้อมกับบรรจุภัณฑ์ที่ด้านล่างด้วย หากยังถอดไม่หมด ให้วางตัวเครื่องลงจากด้านข้าง จากนั้นให้ถอดชิ้นส่วนโฟมเล็กๆ ออกจากฐานตัวเครื่องด้วยตนเอง
3. ถอดเทปรัดสายไฟและสายท่อระบายน้ำออก
4. นำท่อจ่ายน้ำเข้าออกจากถังซิก

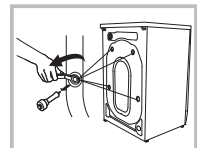
ถอดสลักสำหรับการขนส่งออก

⚠ คำเตือน!

- คุณต้องถอดสลักสำหรับการขนส่งออกจากด้านหลังเครื่องซักผ้าก่อนใช้งาน
- คุณจะต้องใช้สลักสำหรับการขนส่งนี้อีกครั้งเมื่อคุณเคลื่อนย้ายเครื่องซักผ้า ดังนั้น ควรเก็บสลักไว้ในที่ที่ปลอดภัย

โปรดปฏิบัติตามขั้นตอนต่อไปนี้เพื่อถอดสลัก:

1. ใช้ประแจคลายสลัก 4 ตัว จากนั้นถอดออก
2. ปิดช่องว่างด้วยจุกปิดช่องสำหรับการขนส่ง
3. เก็บสลักสำหรับการขนส่งไว้อย่างเหมาะสมเพื่อการใช้งานในอนาคต



การติดตั้ง

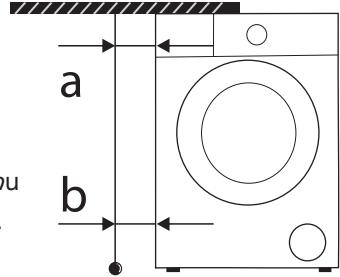
การปรับระดับเครื่องซักผ้า

⚠ คำเตือน!

- ใช้เครื่องวัดระดับความชันตรวจสอบว่าการจัดวางเครื่องซักผ้ามีความสมดุลและมั่นคง
- หากไม่มีเครื่องวัดระดับความชัน ให้ตรวจสอบความสมดุลด้วยวิธีการดังนี้

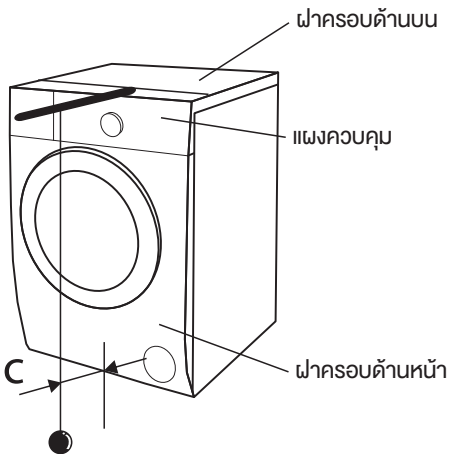
1. การตรวจสอบความสมดุลจากซ้ายไปขวา

- นำไม้ยาวมาผูกเชือกที่ปลายไม้ พันสิ่งของที่มีน้ำหนักถ่วงไว้ที่ปลายเชือก
- ห้อยเชือกลงมาจากฝาด้านบนของเครื่อง ปรับหาตั้งของเครื่องจนค่าความต่างระหว่างตำแหน่ง 'a' และตำแหน่ง 'b' ต่ำกว่า 1 ซม.



2. การตรวจสอบความสมดุลจากหน้าไปหลัง

- วางไม้ที่กึ่งกลางแผงควบคุมและห้อยเชือกลงมาข้างหน้าเครื่องซักผ้า
- ให้ปลายเชือกมีระยะห่างจากขอบแผงควบคุม 10 ซม. ปรับหาตั้งของเครื่องจนถึงตำแหน่ง 'c' คือมีระยะ 4.5~5.5 ซม. ('c' คือระยะห่างจากเชือกถึงด้านล่างของฝารอบด้านหน้า)



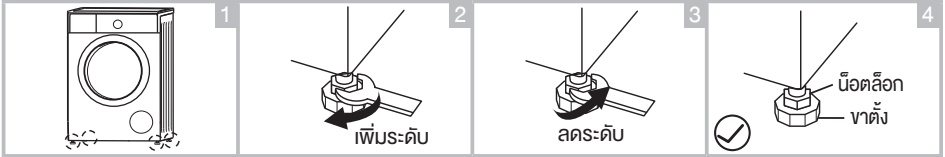
การติดตั้ง

การปรับระดับเครื่องซักผ้า-อบผ้า

⚠ คำเตือน!

- ต้องขันน็อตล็อกที่ขาตั้งทั้ง 4 ด้าน ให้แน่นกับตัวเครื่อง

1. ตรวจสอบว่าขาตั้งติดแน่นกับตู้ หากไม่เป็นเช่นนั้น ให้กลับไปทำตำแหน่งเดิมและขันน็อตให้แน่น
2. คลายน็อตล็อก หมุนขาตั้งจนกระทั่งสัมผัสกับพื้น
3. ปรับขาตั้งและล็อกให้แน่นด้วยประแจ ตรวจสอบว่าเครื่องมีความมั่นคง



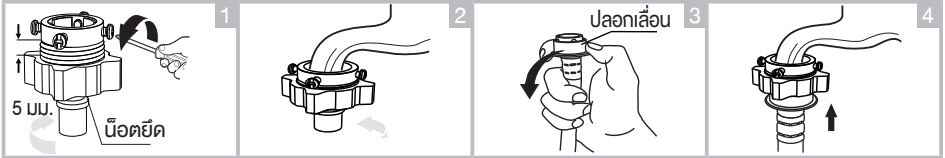
การต่อท่อจ่ายน้ำเข้า

⚠ คำเตือน!

- ปฏิบัติตามคำแนะนำในบทนี้เพื่อป้องกันการรั่วซึมหรือความเสียหายจากน้ำ!
- ห้ามหักงอ บิด คัดแปลง หรือตัดท่อจ่ายน้ำเข้า

ต่อท่อจ่ายน้ำเข้าตามวิธีที่ระบุ การต่อท่อจ่ายน้ำเข้ามีอยู่ 3 วิธี

1. การต่อท่อจ่ายน้ำเข้ากับก๊อกน้ำทั่วไป



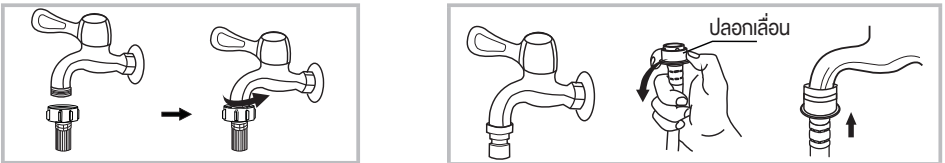
คลายน็อตยึดและสลักทั้ง 4 ตัว

ดันปลายก๊อกเข้าไปในแหวนยาง ด้านในเคลมบีให้แน่น จากนั้นขันสลักทั้ง 4 ตัว

กดปลดก๊อกเลื่อน และสอดท่อจ่ายน้ำเข้าในฐานต่อ

ต่อเสร็จเรียบร้อย

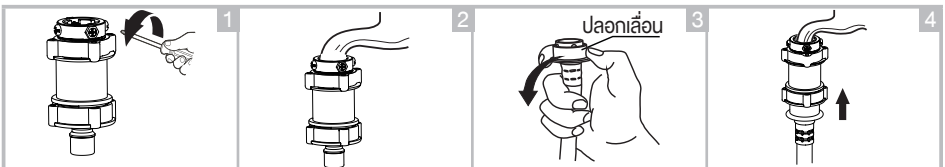
2. การต่อท่อจ่ายน้ำเข้ากับก๊อกน้ำแบบเกลียว



ก๊อกน้ำแบบมีเกลียวและท่อจ่ายน้ำเข้า

ก๊อกชนิดพิเศษสำหรับเครื่องซักผ้า

3. การเชื่อมต่อระหว่างก๊อกน้ำทั่วไปกับท่อน้ำเข้าพร้อมตัวกรองน้ำ



คลายน็อตยึดและสลักทั้ง 4 ตัว

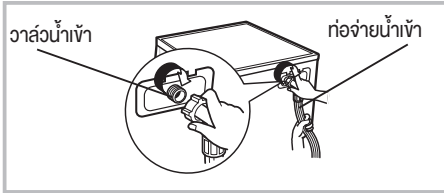
ดันปลายก๊อกเข้าไปในแหวนยาง ด้านในเคลมบีให้แน่น จากนั้นขันสลักทั้ง 4 ตัว

กดปลดก๊อกเลื่อน และสอดท่อจ่ายน้ำเข้าในฐานต่อ

ต่อเสร็จเรียบร้อย

การติดตั้ง

เชื่อมต่อปลายอีกด้านของท่อน้ำเข้าไปยังวาล์วทางน้ำเข้าที่ด้านหลังของเครื่องและไขต่อตามเข็มนาฬิกาให้แน่นตามภาพ



ท่อระบายน้ำทิ้ง

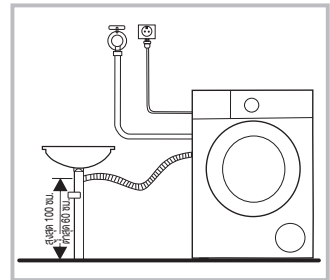
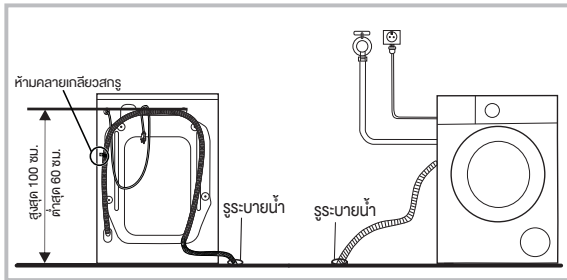
⚠ คำเตือน!

- อย่าบิดหรือยึดท่อน้ำทิ้ง
- จัดตำแหน่งท่อน้ำทิ้งอย่างเหมาะสม ไม่เช่นนั้นความเสียหายอาจส่งผลให้เกิดการรั่วซึมของน้ำ

มีสองวิธีในการวางตำแหน่งปลายท่อน้ำทิ้ง :

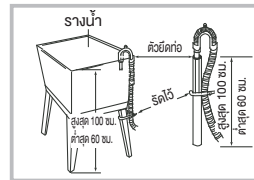
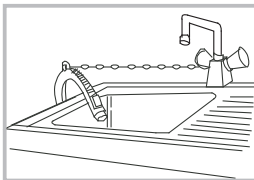
1. ใส่ปลายท่อลงในรูระบายน้ำ ถ้าท่อน้ำทิ้งถูกใส่ลงในรูน้ำทิ้งบนพื้นให้ยึดท่อน้ำทิ้งที่ด้านหลังของเครื่องเพื่อป้องกันไม่ให้น้ำล้นจากถังซิก

2. เชื่อมต่อเข้ากับท่อระบายน้ำที่แยกออกมาจากราน้ำ



📌 หมายเหตุ!

- ถ้าเครื่องซักผ้ามีตัวพุงท่อน้ำทิ้ง โปรดติดตั้งตามภาพด้านล่าง



⚠ คำเตือน!

- ในขณะที่ติดตั้งท่อน้ำทิ้ง ให้ยึดด้วยเชือกอย่างเหมาะสม
- ถ้าท่อน้ำทิ้งยาวเกินไป อย่าใช้แรงกดเข้าไปในเครื่องซักผ้าเนื่องจากการทำเช่นนี้จะทำให้เกิดเสียงที่ผิดปกติ

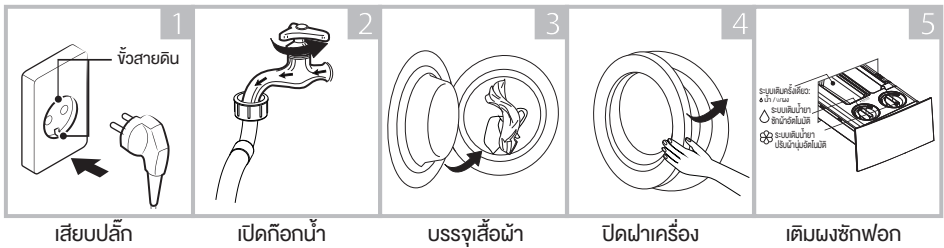
การใช้งาน

■ การเริ่มใช้งานด่วน

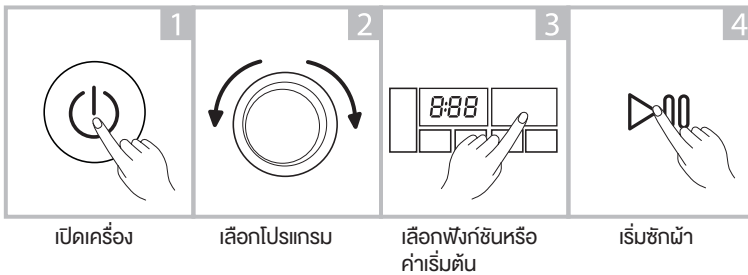
⚠️ ข้อควรระวัง!

- ก่อนซึก ตรวจสอบให้แน่ใจว่าเครื่องได้ติดตั้งอย่างถูกต้องแล้ว
- ก่อนทำการซึกครั้งแรก ต้องมีการใช้งานเครื่องซึกผ้าทุกขั้นตอนหนึ่งครั้งโดยไม่ต้องใส่เสื้อผ้าในเครื่อง โปรแกรมที่แนะนำให้ใช้คือ “DRUM CLEAN” หรือการล้างถังซึก

1. ก่อนการซึกผ้า



2. เริ่มการซึกผ้า



📌 หมายเหตุ!

- หากเลือกค่าเริ่มต้น สามารถข้ามขั้นตอนที่ 3 ได้

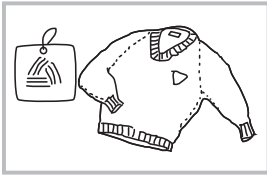
3. หลังการซึกผ้า

เสียงเตือนดังบี๊ป หรือ “End” ขึ้นแสดงผล

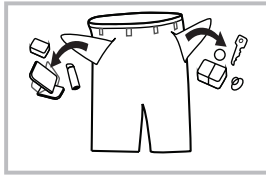
การใช้งาน

■ ก่อนการซักแต่ละครั้ง

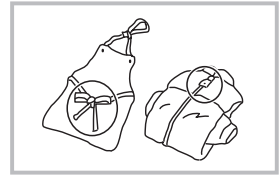
- สภาพการทำงานของเครื่องซักผ้าควรอยู่ระหว่าง 5°C ถึง 40°C หากใช้งานในอุณหภูมิต่ำกว่า 0°C อาจทำให้วาล์วน้ำเข้าและระบบระบายน้ำเกิดความเสียหายได้ หากตั้งเครื่องซักผ้าไว้ที่สภาพอุณหภูมิต่ำกว่า 0°C ควรย้ายเครื่องไปยังบริเวณที่มีอุณหภูมิปกติก่อนใช้งาน เพื่อป้องกันไม่ให้สายท่อน้ำเข้าและสายท่อระบายน้ำโดนความเย็นจัดจนแข็งตัว
- โปรดตรวจสอบวาล์วและคำอธิบายวิธีการใช้ผงซักฟอกก่อนซัก ควรใช้ผลิตภัณฑ์ซักผ้าชนิดไม่มีฟองหรือมีฟองน้อยที่เหมาะสมสำหรับเครื่องซักผ้า



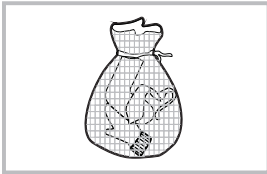
อ่านวาล์วบนเสื้อผ้า



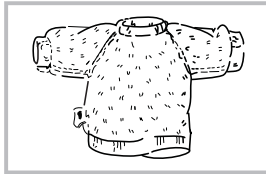
นำสิ่งของออกจากกระเป๋าเสื้อผ้า



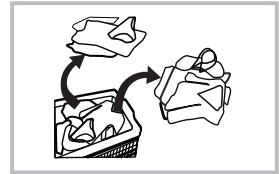
ผูกปลายสายยาว รูดซิป หรือ
กลัดกระดุมให้เรียบร้อย



ใส่เสื้อผ้าชิ้นเล็กลงในถุงตาข่าย
ซักผ้า



กลับด้านเสื้อผ้าที่เป็นฟุยง่าย
รวมถึงเสื้อผ้าที่มีขนยาว



แยกผ้าที่มีเนื้อผ้าต่างชนิดออกจากกันก่อนซัก

⚠ คำเตือน!

- หากซักเสื้อผ้าเพียงตัวเดียว อาจทำให้เกิดความไม่สมดุลในถังซักและตัวเครื่องอาจส่งเสียงเตือน ดังนั้นจึงควรใส่เสื้อผ้าเพิ่มลงในถังซักอีก 1-2 ตัว เพื่อให้ขั้นตอนการซักเป็นไปอย่างปกติและราบรื่น
- ห้ามซักเสื้อผ้าที่ใช้น้ำมันก๊าด น้ำมันเบนซิน แอลกอฮอล์และวัสดุไวไฟอื่นๆ

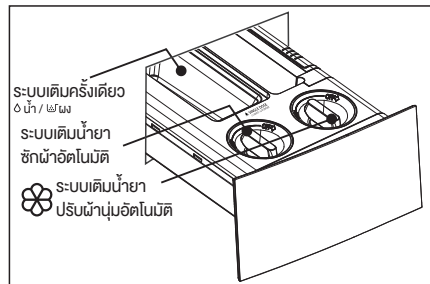
การใช้งาน

■ ช่องจ่ายน้ำยา

เติมน้ำยาซักผ้าและน้ำยาปรับผ้านุ่มลงในช่องจ่ายน้ำยา เพื่อใช้งานระบบจ่ายอัตโนมัติ

💧 น้ำยาซักผ้า (สูงสุด:~510 มล.)

🌀 น้ำยาปรับผ้านุ่ม (สูงสุด:~440 มล.)



⚠️ ข้อควรระวัง!

- เครื่องซักผ้ารุ่นนี้ไม่มีระบบจ่ายน้ำยาซักผ้าและน้ำยาปรับผ้านุ่มอัตโนมัติ หากคุณต้องการใช้ผงซักฟอก ให้ปิดฟังก์ชันการจ่ายน้ำยาซักผ้าอัตโนมัติ และใส่ผงซักฟอกลงในช่องใส่ผงซักฟอก
- เมื่อสัญลักษณ์ “💧” หรือ “🌀” บนแผงแสดงผลกะพริบ แสดงว่ามีน้ำยาซักผ้าหรือน้ำยาปรับผ้านุ่มเหลือน้อย จำเป็นต้องเติมเพิ่ม

โปรแกรม	💧	🌀	โปรแกรม	💧	🌀
ซักจัดคราบ	✓	✓	ผ้าขนสัตว์	✓	✓
ผ้าขาว	✓	✓	ซักผสม 45 นาที	✓	✓
ชุดกีฬา	✓	✓	ซักด่วน 12 นาที	✓	✓
อบน้ำข้าวเชื้อ	✓	✓	ผ้าฝ้าย	✓	✓
ผ้าอบบาง	✓	✓	ยีนส์	✓	✓
ผ้าฝ้ายแบบประหยัด	✓	✓	เสื้อผ้าเด็ก	✓	✓
ดาวนโหลดโปรแกรมซัก	✓	✓	ผ้าใยสังเคราะห์	✓	✓
ทำความสะอาดถึง			GREATWAVES	✓	✓
ปั่นเท่านั้น			จจัดสารก่อภูมิแพ้	✓	✓
ผ้าปูที่นอน	✓	✓			

“✓” หมายถึง พร้อมใช้งาน

* โปรแกรมเริ่มต้นของ "ดาวนโหลดโปรแกรม" คือ "เสื้อผ้าเด็ก"

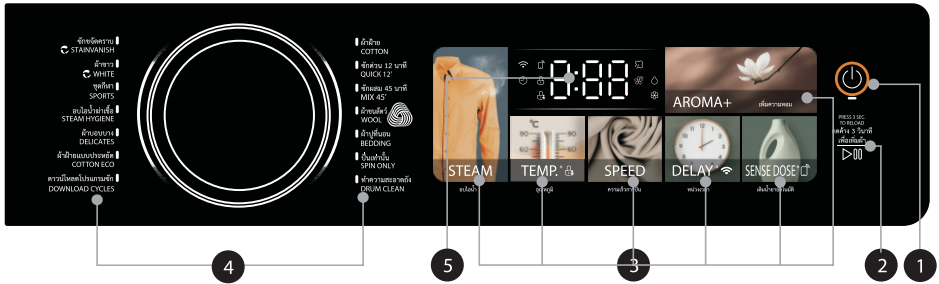
โปรแกรม [JEANS (ยีนส์) / BABY CARE (เสื้อผ้าเด็ก) / SYNTHETIC (ผ้าใยสังเคราะห์) / GREATWAVES / ANTI-ALLERGY (จจัดสารก่อภูมิแพ้)] สามารถเลือกได้เฉพาะผ่านแอปพลิเคชัน TSmartLife บนโทรศัพท์มือถือเท่านั้น

📌 หมายเหตุ!

- เลือกประเภทผงซักฟอกที่เหมาะสมสำหรับอุณหภูมิการซักที่หลากหลายเพื่อให้ได้ผลดีที่สุดในการซัก โดยใช้น้ำและพลังงานน้อยลง
- ใช้ผงซักฟอกแบบแห้งเพื่อป้องกันการอุดตัน และทำความสะอาดช่องจ่ายน้ำยาเป็นประจำ โดยเฉพาะเมื่อไม่ได้ใช้งานเครื่องซักผ้าเป็นเวลานาน

การใช้งาน

■ แผงควบคุม



📌 หมายเหตุ!

- แผนภาพของผลิตภัณฑ์ที่ใช้สำหรับอ้างอิงเท่านั้น โปรดยึดตามผลิตภัณฑ์จริงเป็นหลัก

1 ON/OFF (เปิด/ปิด)
เปิดหรือปิดเครื่องซักผ้า

2 เริ่ม/หยุดชั่วคราว
กดปุ่มนี้เพื่อเริ่มการทำงานหรือหยุดขั้นตอนการซักชั่วคราว

3 ตัวเลือก
ช่วยให้คุณสามารถเลือกฟังก์ชันเพิ่มเติมได้

4 โปรแกรม
ใช้งานได้ตามประเภทการซัก

5 จอแสดงผล

หน้าจอแสดงผลจะแสดงการตั้งค่าต่างๆ เวลาที่เหลือโดยประมาณ ตัวเลือก และข้อความสถานะของเครื่องซักผ้า หน้าจอจะแสดงผลตลอดขั้นตอนการทำงาน

A	เวลาซัก	เวลาสิ้นสุดการหมัก	ข้อผิดพลาด	สิ้นสุด
	0:55	2H	E 30	End
B	ไอน้ำ	C	ผงซักฟอก	
D	น้ำยาปรับผ้านุ่ม	E	เพิ่มความหอม	
F	ระบบล็อกป้องกันเด็ก	G	ล็อกประตู	
H	หน่วงเวลา (ตั้งเวลาสิ้นสุด)	I	เครื่องย้ายไร้สาย	
J	รีโมทคอนโทรล			

การใช้งาน

■ ตัวเลือก



เพิ่มความหอม

ฟังก์ชันนี้ช่วยปรับรูปแบบการไหลของน้ำและเวลา เพื่อช่วยให้เส้นใยผ้าซึมน้ำยาปรับผ้านุ่มได้ดียิ่งขึ้น ดังนั้น แม้จะใช้น้ำยาปรับผ้านุ่มในปริมาณเท่าเดิม ก็ยังคงมีกลิ่นหอมติดผ้าได้ดียิ่งขึ้น



หน่วงเวลา

ตั้งค่าฟังก์ชันหน่วงเวลา

1. เลือกโปรแกรม
2. กดปุ่ม [DELAY] ค้างไว้ 3 วินาที เพื่อเลือกเวลา (ตั้งเวลาสิ้นสุดได้ตั้งแต่ 0–24 ชั่วโมง)
3. กดปุ่ม [Start/Pause] เพื่อเริ่มการทำงานตั้งเวลาสิ้นสุด



เปิด/ปิด



เลือกโปรแกรม



ตั้งเวลา



เริ่มการทำงาน

ยกเลิกฟังก์ชัน Delay end

กดปุ่ม [DELAY] จนกว่าจอแสดงผลจะแสดงค่าเป็น 0H (0 ชม.) ควรกดปุ่มนี้ก่อนโปรแกรมเริ่มทำงาน หากโปรแกรมเริ่มทำงานแล้ว ให้กดปุ่ม [On/Off] เพื่อรีเซ็ตโปรแกรม



ข้อควรระวัง!

- หากไฟฟ้าขัดข้องในขณะที่เครื่องซักผ้ากำลังทำงานอยู่ หน่วยความจำพิเศษจะจดจำโปรแกรมที่เลือกไว้ และเมื่อไฟฟ้ากลับมาเป็นปกติ โปรแกรมที่เลือกไว้จะกลับมาทำงานเหมือนเดิม



อบไอน้ำ

ฟังก์ชันอบไอน้ำ (STEAM) สามารถทะลุผ่านเนื้อผ้า สามารถกำจัดเชื้อโรค แบคทีเรียและกำจัดกลิ่นได้ สามารถเลือกใช้ฟังก์ชันไอน้ำได้กับโปรแกรม: “COTTON (ผ้าฝ้าย)”, “BEDDING (ผ้าปูที่นอน)”, “JEANS (ยีนส์)”, “DOWNLOAD CYCLES (ดาวน์โหลดโปรแกรมซัก)”, “MIX 45* (ซักผสม 45 นาที)”, “SYNTHETIC (ผ้าใยสังเคราะห์)”, “ANTI-ALLERGY (กำจัดสารก่อภูมิแพ้)” และ “BABY CARE (เสื้อผ้าเด็ก)”

*โปรแกรมเริ่มต้นของ "ดาวน์โหลดโปรแกรมซัก" คือ "เสื้อผ้าเด็ก"

โปรแกรม [JEANS (ยีนส์) / BABY CARE (เสื้อผ้าเด็ก) / SYNTHETIC (ผ้าใยสังเคราะห์) / GREATWAVES / ANTI-ALLERGY (กำจัดสารก่อภูมิแพ้)] สามารถเลือกได้เฉพาะผ่านแอปพลิเคชัน TSmartLife บนโทรศัพท์มือถือเท่านั้น

SENSE DOSE



SENSE DOSE

[SENSE DOSE] คือฟังก์ชันสำหรับจ่ายน้ำยาซักผ้าและน้ำยาปรับผ้านุ่มอัตโนมัติ

ค่าเริ่มต้นคืออัตโนมัติ คุณสามารถกดปุ่ม [SENSE DOSE] เพื่อปิดการจ่ายน้ำยาซักผ้าหรือน้ำยาปรับผ้านุ่มอัตโนมัติได้

เมื่อไฟสถานะไอคอน “” หรือ “” สว่างขึ้นบนหน้าจอแสดงผล หมายถึงฟังก์ชันจ่ายน้ำยาอัตโนมัติเปิดใช้งานอยู่

หากไม่มีไอคอนใดสว่างขึ้น หมายถึงฟังก์ชันจ่ายน้ำยาอัตโนมัติถูกปิดใช้งาน

เมื่อไอคอน “” หรือ “” กะพริบ หมายถึงน้ำยาซักผ้าหรือน้ำยาปรับผ้านุ่มหมด ให้คุณทำการเติม

การใช้งาน

■ ตัวเลือก

📌 หมายเหตุ!

เครื่องสามารถปรับระดับการจ่ายน้ำยาซักผ้าและน้ำยาปรับผ้านุ่มได้ ระดับน้ำยาซักผ้าเริ่มต้น คือ ปกติ (Normal) กดปุ่ม [SPEED] และ [SENSE DOSE] พร้อมกันค้างไว้ 3 วินาที เพื่อเปลี่ยนระดับการจ่ายน้ำยาซักผ้า มีทั้งหมด 4 ระดับ ได้แก่ น้อย (Less), ปกติ (Normal), พิเศษ (Extra), และ สูงสุด (Max)

หน้าจอจะแสดงตามลำดับ: H-1, H-2, H-3, H-4 ระดับน้ำยาปรับผ้านุ่มเริ่มต้น คือ พิเศษ (Extra) กดปุ่ม [SPEED] และ [เพิ่มความหอม] พร้อมกันค้างไว้ 3 วินาที เพื่อเปลี่ยนระดับการจ่ายน้ำยาปรับผ้านุ่ม มีทั้งหมด 4 ระดับ ได้แก่ น้อย (Less), ปกติ (Normal), พิเศษ (Extra), และ สูงสุด (Max) หน้าจอจะแสดงตามลำดับ: S-1, S-2, S-3, S-4.

โปรแกรม	ตัวเลือก				
	ORIGIN COLOR	ช่วงเวลา	อบไอน้ำ	เพิ่มความหอม	จ่ายน้ำยาอัตโนมัติ
ซักรีดธรรมดา	●	○		○	○
ผ้าขาว	●	○		○	○
ชุดกีฬา		○		○	○
อบน้ำฆ่าเชื้อ		○	●	○	○
ผ้าอบบาง		○			○
ผ้าฝ้ายแบบประหยัด		○			○
คาวบิโหลดโปรแกรมซักรีด		○	○		○
ทำความสะอาดถัง		○			
ปั่นเท่านั้น		○			
ผ้าปูที่นอน		○	○	○	○
ผ้าขนสัตว์		○			○
ซักผสม 45 นาที		○	○	○	○
ซักด่วน 12 นาที		○			○
ผ้าฝ้าย		○	○	○	○
ยีนส์		○	○	○	○
เสื้อผ้าเด็ก		○	○		○
ผ้าใยสังเคราะห์		○	○	○	○
GREATWAVES		○			○
จัดส่งสารก่อภูมิแพ้		○	○		○

○ หมายถึง ตัวเลือกเสริม ● หมายถึง ค่าเริ่มต้น

*โปรแกรมเริ่มต้นของ "คาวบิโหลดโปรแกรมซักรีด" คือ "เสื้อผ้าเด็ก"

โปรแกรม [JEANS (ยีนส์) / BABY CARE (เสื้อผ้าเด็ก) / SYNTHETIC (ผ้าใยสังเคราะห์) / GREATWAVES / ANTI-ALLERGY (จัดส่งสารก่อภูมิแพ้)] สามารถเลือกได้เฉพาะผ่านแอปพลิเคชัน TSmartLife บนโทรศัพท์มือถือเท่านั้น

การใช้งาน

■ ฟังก์ชันอื่น



RELOAD (เติมผ้าระหว่างซัก)

สามารถใส่เสื้อผ้าเพิ่มลงไปได้ ถึงแม้ว่าจะเริ่มขั้นตอนการซักแล้ว
โปรดปฏิบัติตามขั้นตอนดังนี้

1. กดปุ่ม [Start/Pause] ค้างไว้เป็นเวลา 3 วินาที
2. รอจนกว่าถังซักจะหยุดหมุน
3. ฝาเครื่องปลดล็อก
4. ใส่เสื้อผ้าเข้าไปในถังซัก
5. ปิดฝาเครื่องและกดปุ่ม [Start/Pause]



กดปุ่ม [Start/Pause] ค้างไว้ 3 วินาที

ใส่เสื้อผ้าเพิ่ม

เริ่ม/หยุดชั่วคราว



ข้อควรระวัง!

- ห้ามใช้ฟังก์ชันเติมผ้าระหว่างซัก (Reload) เมื่อระดับน้ำสูงกว่าขอบประตูด้านล่าง หรือเมื่อน้ำมีอุณหภูมิสูง



CHILD LOCK (ล็อกป้องกันเด็ก)

ป้องกันไม่ให้เด็กกดปุ่มเล่น



เปิด/ปิด



เริ่ม/หยุดชั่วคราว



กดปุ่ม [TEMP.] ค้างไว้ 3 วินาทีจนได้ยินเสียงสัญญาณ



ข้อควรระวัง!

เมื่อใช้งานฟังก์ชัน CHILD LOCK (ล็อกป้องกันเด็ก) หน้าจอจะแสดงคำว่า “CL” และเวลาทำงานที่เหลือ เมื่อกดปุ่มใดก็ตามในขณะที่ฟังก์ชัน ล็อกป้องกันเด็กเปิดใช้งาน ไฟสัญญาณจะกะพริบ เมื่อโปรแกรมสิ้นสุด หน้าจอจะแสดง “CL” และ “End” สลับกัน

ฟังก์ชันล็อกป้องกันเด็กจะระงับการทำงานของทุกปุ่ม ยกเว้นปุ่มเปิด/ปิดและปุ่ม CHILD LOCK กดปุ่ม [TEMP.] ค้างไว้ 3 วินาทีเท่านั้น เพื่อปลดล็อกฟังก์ชันป้องกันเด็ก ก่อนเลือกโปรแกรมการซักใหม่ โปรดยกเลิกการทำงานของฟังก์ชันล็อกป้องกันก่อน



TEMP.

กดปุ่มเพื่อปรับอุณหภูมิ

หากหน้าจอแสดง “--” หมายถึงอุณหภูมิน้ำเย็น

อุณหภูมิ: น้ำเย็น, 20°C, 30°C, 40°C, 60°C, 90°C

การใช้งาน

SPEED

ความเร็ว

กดปุ่ม [SPEED] เพื่อเปลี่ยนความเร็วในการหมุนปั่น
ความเร็ว: 0, 400, 600, 800, 1000, 1200, 1400

โปรแกรม	ความเร็วรอบต่อนาที (RPM)	โปรแกรม	ความเร็วรอบต่อนาที (RPM)
ซักจัดครบ	800	ผ้าขนสัตว์	800
ผ้าขาว	800	ซักผสม 45 นาที	800
ชุดกีฬา	800	ซักด่วน 12 นาที	800
อบไอน้ำฆ่าเชื้อ	800	ผ้าฝ้าย	1000
ผ้าอบบาง	600	ยีนส์	800
ผ้าฝ้ายแบบประหยัด	800	เสื้อผ้าเด็ก	1000
คาวนโหลดโปรแกรมซัก	1000	ผ้าใยสังเคราะห์	1200
ทำความสะอาดถัง	-	GREATWAVES	1000
ปั่นเท่านั้น	1000	จัดสารก่อภูมิแพ้	800
ผ้าปูที่นอน	1000		

*โปรแกรมเริ่มต้นของ “คาวนโหลดโปรแกรมซัก” คือ “เสื้อผ้าเด็ก”

โปรแกรม [JEANS (ยีนส์) / BABY CARE (เสื้อผ้าเด็ก) / SYNTHETIC (ผ้าใยสังเคราะห์) / GREATWAVES / ANTI-ALLERGY (จัดสารก่อภูมิแพ้)] สามารถเลือกได้เฉพาะผ่านแอปพลิเคชัน TSmartLife บนโทรศัพท์มือถือเท่านั้น



ฟังก์ชัน ORIGIN COLOR

เป็นกระบวนการแยกน้ำด้วยไฟฟ้าให้เกิดออกซิเจนออกฤทธิ์ (Reactive Oxygen) ระหว่างการซัก ช่วยสลายคราบสกปรกและสีตกค้างจกจัดครบฝังแน่นได้ดียิ่งขึ้น และคืนความขาวสะอาดให้ผ้า



เครื่อง่ายไร้สาย

วิธีเปิดใช้งานเครื่อง่ายไร้สาย

1. กดปุ่ม [หน่วงเวลา] ค้างไว้ 3 วินาทีเพื่อเปิดการทำงานของเครื่อง่ายไร้สาย โดยสามารถตั้งค่าเครื่อง่ายหรือรีเซ็ตเครื่อง่ายได้

วิธีปิดใช้งานเครื่อง่ายไร้สาย

1. กดปุ่ม [เพิ่มความหอม] ค้างไว้ 3 วินาที เพื่อปิดการทำงานของเครื่อง่ายไร้สาย
2. หรือถอดปลั๊กตัวเครื่อง



รีโมทคอนโทรล

นี่คือสวิตช์ของรีโมทคอนโทรล หากคุณต้องการใช้สมาร์ทโฟนในการควบคุมเครื่องซักผ้าจากระยะไกล คุณต้องกดปุ่ม [SENSE DOSE] ค้างไว้ 3 วินาที เมื่อคำนึงถึงการทำงานที่ปลอดภัยของเครื่องซักผ้า สมาร์ทโฟนที่ใช้เป็นรีโมทคอนโทรลควรเป็นไปตามเงื่อนไขต่อไปนี้:

1. เครื่องต้องเชื่อมต่อกับอินเทอร์เน็ต
2. ฝาประตูของถังต้องปิดสนิท

หมายเหตุ:

- หากฝาเครื่องเปิดเมื่อไหร่ก็ตาม ฟังก์ชันรีโมทคอนโทรลจะไม่สามารถทำงานได้
- ฟังก์ชันรีโมทคอนโทรลจะถูกปิดเมื่อสิ้นสุดรอบการซักแต่ละรอบโดยอัตโนมัติ หากคุณยังต้องการใช้ฟังก์ชันรีโมทคอนโทรล คุณจำเป็นต้องเปิดใช้งานฟังก์ชันอีกครั้ง

การใช้งาน

■ คำแนะนำในการเชื่อมต่อกับแอป TSmartLife

ก่อนเริ่ม ตรวจสอบให้แน่ใจว่า:

1. สามารถพินของคุณเชื่อมต่อกับเครือข่ายไร้สายที่บ้าน และคุณทราบรหัสผ่านของเครือข่าย
2. ให้แน่ใจว่าคุณอยู่ใกล้กับเครื่องใช้ไฟฟ้าที่ต้องการเชื่อมต่อ
3. เปิดใช้งานสัญญาณไร้สายย่านความถี่ 2.4GHz จากเราเตอร์ไร้สายของคุณ

ปฏิบัติตามขั้นตอนต่อไปนี้เพื่อเข้าใช้งานริโมทคอนโทรล

ดาวน์โหลดแอปพลิเคชัน TSmartLife

ในสโตร์แอป (Google Play Store, Apple App Store) ให้ค้นหาคำว่า “TSmartLife” และค้นหาแอป TSmartLife ดาวน์โหลดและติดตั้งแอปพลิเคชันบนสมาร์ตโฟนของคุณ คุณยังสามารถดาวน์โหลดแอปพลิเคชันได้ด้วยการสแกน QR Code ตามด้านล่างนี้



ลงทะเบียนและเข้าสู่ระบบ

เปิดใช้แอปพลิเคชัน TSmartLife และสร้างบัญชีใหม่เพื่อเริ่มใช้งาน (คุณสามารถลงทะเบียนผ่านบัญชีบุคคลที่สามได้) หากคุณมีบัญชีผู้ใช้งานอยู่แล้ว ให้ใช้บัญชีดังกล่าวเข้าสู่ระบบ



เชื่อมต่ออุปกรณ์ของคุณเข้ากับ TSmartLife

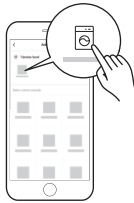
1. ตรวจสอบให้แน่ใจว่าสมาร์ตโฟนของคุณเชื่อมต่อกับเครือข่ายไร้สายแล้ว หากยังไม่เชื่อมต่อ ให้ไปที่การตั้งค่า (Setting) และเปิดการเชื่อมต่อไร้สาย เลือกและเชื่อมต่อกับเครือข่ายไร้สาย นอกจากนี้ ให้เปิดใช้งานบลูทูธ (Bluetooth) บนสมาร์ตโฟนของคุณด้วย หากยังไม่เปิด ให้ไปที่การตั้งค่าแล้วเปิดใช้
2. เปิดสวิตช์อุปกรณ์ของคุณ
3. เปิดแอปพลิเคชัน TSmartLife บนสมาร์ตโฟนของคุณ

การใช้งาน

4. หากมีข้อความ “Smart devices discovered nearby” หรือ “ค้นพบอุปกรณ์อัจฉริยะใกล้เคียง” ปรากฏขึ้น ให้คลิกเพื่อเพิ่มอุปกรณ์



5. หากไม่มีข้อความปรากฏขึ้น ให้กดเลือก “+” ที่หน้าแอปพลิเคชัน แล้วเลือกอุปกรณ์ของคุณจากรายการ อุปกรณ์ใกล้เคียงที่มีอยู่ ถ้าอุปกรณ์ของคุณไม่อยู่ในรายการ โปรดเพิ่มอุปกรณ์โดยตรง โดยเลือกประเภท อุปกรณ์ และรุ่นของอุปกรณ์



6. เชื่อมต่ออุปกรณ์ของคุณเข้ากับเครือข่ายไร้สายตามคำแนะนำในแอปพลิเคชัน หากการเชื่อมต่อล้มเหลว โปรดปฏิบัติตามคำแนะนำในแอปพลิเคชันเพื่อดำเนินการต่อ



การใช้งาน

สถานะ: Wi-Fi

	กะพริบช้า	รอการเชื่อมต่อ
	กะพริบเร็ว	กำลังเชื่อมต่อ
	กะพริบเร็วต่อเนื่อง	เชื่อมต่อกับเราเตอร์ไร้สายแล้ว

หมายเหตุ!

- ตรวจสอบให้แน่ใจว่าได้เปิดอุปกรณ์แล้ว
- ถอดโทรศัพท์มือถือของคุณให้ไกลกับอุปกรณ์ของคุณ เมื่อเชื่อมต่อเครื่องเข้ากับอุปกรณ์ของคุณ
- เชื่อมต่อโทรศัพท์มือถือของคุณเข้ากับเครือข่ายไร้สายที่บ้าน และต้องมั่นใจว่าคุณทราบรหัสของเครือข่ายไร้สายดังกล่าว ตรวจสอบว่าเราเตอร์ของคุณรองรับย่านความถี่ Wi-Fi 2.4 GHz หรือไม่แล้วเปิดใช้งาน หากคุณไม่แน่ใจว่าเราเตอร์รองรับคลื่นความถี่ 2.4 GHz หรือไม่ โปรดติดต่อสอบถามผู้ผลิตเราเตอร์ของคุณ
- อุปกรณ์ไม่สามารถเชื่อมต่อกับ Wi-Fi ที่ต้องการยืนยันตัวตน (authentication) ได้ ซึ่งโดยปกติการยืนยันตัวตนจะมีในพื้นที่สาธารณะต่างๆ เช่น โรงแรม ร้านอาหาร เป็นต้น โปรดเชื่อมต่อกับ Wi-Fi ที่ไม่ได้กำหนดให้ต้องยืนยันตัวตน
- แนะนำให้ใช้ชื่อ Wi-Fi โดยใช้เพียงตัวอักษรและตัวเลขเท่านั้น หากชื่อ Wi-Fi ของคุณมีอักขระพิเศษ โปรดแก้ไขชื่อในเราเตอร์
- ปิดฟังก์ชัน WLAN+ (Android) หรือ WLAN Assistant (iOS) ของสมาร์ทโฟน เมื่อกำลังเชื่อมต่อเครื่องเข้ากับอุปกรณ์ของคุณ ในกรณีที่อุปกรณ์ของคุณเชื่อมต่อกับ Wi-Fi ไว้แล้วแต่จำเป็นต้องเชื่อมต่อใหม่ โปรดคลิก “+” บนหน้าหลักของแอป แล้วเพิ่มอุปกรณ์ของคุณอีกครั้งโดยใช้ประเภทและรุ่นของอุปกรณ์ตามคำแนะนำในแอปพลิเคชัน

ข้อมูล Wi-Fi

ความเร็วการทำงาน	2.4G
ช่วงอุณหภูมิสุดจั่ว	-20°C~85°C
กำลังส่งสัญญาณ RF สูงสุด	เครือข่ายไร้สาย E.I.R.P 18dBm BT: 8dBm

การใช้งาน

■ โปรแกรม

ใช้งานโปรแกรมตามประเภทงานซัก

ผ้าฝ้าย	ผ้าเนื้อหนา มีคุณสมบัติทนต่อความร้อน ทำจากผ้าฝ้ายหรือผ้าลินิน
ผ้าปูที่นอน	โปรแกรมนี้ถูกออกแบบมาเป็นพิเศษสำหรับซักชุดเครื่องนอน
ซักจืดคราบ	โปรแกรมนี้เหมาะสำหรับซักเสื้อผ้าที่มีคราบฝังแน่น เช่น คราบกาแฟ หรือคราบเครื่องสำอาง
ผ้าฝ้ายแบบประหยัด	โปรแกรมนี้เหมาะสำหรับการซักแบบประหยัดพลังงาน
ซักผสม 45 นาที	สำหรับการซักผ้าที่ผลิตจากผ้าฝ้ายและผ้าใยสังเคราะห์ในถังซักเดียวกัน
ซักด่วน 12 นาที	โปรแกรมนี้เหมาะสำหรับการซักผ้าในปริมาณที่ไม่มากและไม่ค่อยสกปรกอย่างรวดเร็ว
ปั่นเท่านั้น	ปั่นด้วยความเร็วรอบหมุนที่สามารถเลือกได้
ผ้าขนสัตว์	สำหรับผ้าขนสัตว์ที่ซักด้วยมือหรือซักด้วยเครื่องได้ เป็นโปรแกรมซักแบบอ่อนโยนเป็นพิเศษเพื่อป้องกันการหดตัว พร้อมช่องพักการซักที่ยาวนานขึ้น
ผ้าอบบาง	สำหรับผ้าอบบางที่ซักได้ เช่น ผ้าไหม ผ้าซาติน เส้นใยสังเคราะห์ หรือผ้าผสม
ทำความสะอาดถึง	โปรแกรมนี้ตั้งมาเป็นพิเศษในเครื่องซักผ้าเพื่อใช้ทำความสะอาดถึงซอกและตัวถัง ซึ่งจะใช้น้ำที่มีอุณหภูมิสูงถึง 90°C กับถังซักและตัวถัง ไม่สามารถใส่เสื้อผ้าเพิ่มลงในถังซักได้ เมื่อขั้นตอนนี้เริ่มดำเนินการ เชื้อใส่สารฟอกขาวที่เป็นคลอรีนในปริมาณที่เหมาะสม ประสิทธิภาพในการทำความสะอาดถึงซอกจะดีกว่าเดิม ลูก้าสามารถใช้น้ำร้อนนี้ได้บ่อยครั้งตามต้องการ
ชุดกีฬา	ใช้สำหรับซักชุดกีฬา
อบน้ำฆ่าเชื้อ	เครื่องซักผ้าสามารถกำจัดแบคทีเรียและเชื้อโรคมบางชนิด และเพิ่มประสิทธิภาพด้านสุขอนามัย
ผ้าใยสังเคราะห์	สำหรับซักผ้าใยสังเคราะห์ เช่น เสื้อยืด เสื้อโค้ด หรือผ้าผสม วนะซักผ้าก็กด ควรลดปริมาณผงซักฟอกลงเนื่องจากโครงสร้างเส้นด้ายที่หลวม ทำให้เกิดฟองได้ง่าย
ผ้าจาว	โปรแกรมซักสำหรับผ้าจาวโดยเฉพาะ
ยีนส์	โปรแกรมซักสำหรับกางเกงยีนส์โดยเฉพาะ
เสื้อผ้าเด็ก	สำหรับซักเสื้อผ้าเด็ก ช่วยให้เสื้อผ้าสะอาดยิ่งขึ้นและล้างฟองได้ดีกว่า เพื่อช่วยปกป้องผิวบอบบางของการดูแล
จดสารก่อภูมิแพ้ GREATWAVES	โปรแกรมนี้ใช้การฆ่าเชื้อด้วยอุณหภูมิสูง เพื่อให้การซักผ้าสะอาดหมดจดมากยิ่งขึ้น และช่วยป้องกันภูมิแพ้สามารถซักเสื้อผ้าสัสตไซ ทะนุถนอมสิ่งของเสื้อผ้าได้ดีกว่า น้ำที่ใช้ซักมีอุณหภูมิต่ำกว่าปกติ แต่ยังมีประสิทธิภาพการทำความสะอาดที่ยอดเยี่ยม
ดาวน์โหลดโปรแกรมซัก	เมื่อใช้แอปพลิเคชัน TSmartLife คุณสามารถดาวน์โหลดโปรแกรมซักเพิ่มเติมไปยังเครื่องซักผ้าของคุณได้ เนื่องจากมีโปรแกรมให้เลือกมากมายในแอปพลิเคชัน ซึ่งคุณสามารถเลือกโปรแกรมที่ต้องการผ่านแอปพลิเคชัน แล้วใช้ปุ่มหมุนบนตัวเครื่องเพื่อใช้งานโปรแกรมนั้นได้

โปรแกรม [JEANS (ยีนส์) / BABY CARE (เสื้อผ้าเด็ก) / SYNTHETIC (ผ้าใยสังเคราะห์) / GREATWAVES / ANTI-ALLERGY (จดสารก่อภูมิแพ้)] สามารถเลือกได้เฉพาะผ่านแอปพลิเคชัน TSmartLife บนโทรศัพท์มือถือเท่านั้น



โปรแกรมซักผ้าขนสัตว์ของเครื่องนี้ได้รับการทดสอบและรับรองโดย The Woolmark Company ว่าสามารถซักผ้าขนสัตว์ที่มีป้ายระบุไว้ว่า “ซักด้วยมือ” ได้ โดยจะต้องซักตามคำแนะนำบนฉลากเสื้อผ้าและคำแนะนำที่ออกโดยผู้ผลิตเครื่องซักผ้านี้
M2431: TW-T25BZP140MWT(MG)

การใช้งาน

■ ตารางข้อมูลโปรแกรมการซัก

โปรแกรม	ปริมาณผ้า (กก.)	อุณหภูมิ (°C)	เวลาเริ่มต้น
	13.0	ค่าเริ่มต้น	
ซักจัดคราบ	6.5	--	2:04
ผ้าขาว	6.5	30	1:09
ชุดกีฬา	6.5	20	0:47
อบน้ำฆ่าเชื้อ	6.5	--	2:39
ผ้าอบบาง	3.0	30	0:50
ผ้าฝ้ายแบบประหยัด	13.0	30	0:57
คาวน้ไหลลดโปรแกรมซัก	13.0	60	2:05
ทำความสะอาดถึง	--	90	1:18
ปั่นเท่านั้น	13.0	--	0:12
ผ้าปูที่นอน	13.0	40	1:48
ผ้าขนสัตว์	2.0	น้ำเย็น	1:03
ซักผสม 45 นาที	6.5	30	0:45
ซักด่วน 12 นาที	1.0	--	0:12
ผ้าฝ้าย	13.0	40	1:18
ยีนส์	13.0	30	1:35
เสื้อผ้าเด็ก	13.0	60	2:05
ผ้าใยสังเคราะห์	6.5	40	1:03
GREATWAVES	13.0	20	3:47
จัดสารก่อภูมิแพ้	13.0	--	4:31

*โปรแกรมเริ่มต้นของ “คาวน้ไหลลดโปรแกรมซัก” คือ “เสื้อผ้าเด็ก”

โปรแกรม [JEANS (ยีนส์) / BABY CARE (เสื้อผ้าเด็ก) / SYNTHETIC (ผ้าใยสังเคราะห์) / GREATWAVES / ANTI-ALLERGY (จัดสารก่อภูมิแพ้)] สามารถเลือกได้เฉพาะผ่านแอปพลิเคชัน TSmartLife บนโทรศัพท์มือถือเท่านั้น

หมายเหตุ!

- การแสดงค่าต่างๆ ในตารางนี้มีไว้เพื่อให้ผู้ใช้งานอ้างอิงเท่านั้น ค่าต่างๆ ในการใช้งานจริงอาจมีความแตกต่างจากค่าในตารางด้านบน

การซ่อมบำรุง

■ การทำความสะอาดและการดูแลรักษา

⚠ คำเตือน!

- ก่อนเริ่มการดูแลรักษา กรุณาถอดปลั๊กเครื่องซักผ้าและปิดก๊อกน้ำ

การทำความสะอาดตัวเครื่อง

การดูแลรักษาเครื่องซักผ้าที่ดีจะช่วยยืดอายุการใช้งาน พื้นผิวสามารถทำความสะอาดได้ด้วยสารซักล้างเจือจาง ที่มีค่าเป็นกลางและไม่กัดกร่อนเท่าที่จำเป็น หากมีน้ำล้นให้ใช้ผ้าเปียกเช็ดออกทันที ห้ามใช้ของมีคมเด็ดขาด



🚫 ห้ามเหตุ!

- ห้ามใช้กรดฟอสฟอริกและสารทำลายเชื้อจุลินทรีย์หรือสารที่คล้ายคลึงกัน เช่น แอลกอฮอล์ สารทำลาย หรือสารเคมีอื่นๆ ฯลฯ

การทำความสะอาดถังซัก

สนิมที่อยู่ในถังซักเกิดจากชั้นส่วนที่เป็นโลหะสามารถขจัดออกได้ทันทีด้วยการใช้สารซักล้างที่ไม่มีส่วนผสมของคลอรีน

ห้ามใช้ฝอยเหล็กขัดโดยเด็ดขาด

🚫 ห้ามเหตุ!

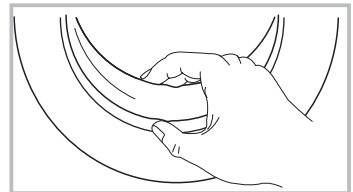
- ห้ามใส่เสื้อผ้าในเครื่องซักผ้าในขณะที่กำลังทำความสะอาดถังซักอยู่

การทำความสะอาดขอบยางประตูและกระจก

เช็ดทำความสะอาดกระจกและขอบยางหลังการซักทุกครั้งเพื่อขจัดเศษผ้าและคราบสกปรก หากเศษผ้ากับกมก่อดักกัน อาจทำให้เกิดน้ำรั่ว

เอาเหรียญ กระดุมและวัตถุอื่นๆ ออกจากขอบยางประตูทุกครั้งหลังการซัก

ทำความสะอาดขอบยางประตูและกระจกเดือนละครั้งเพื่อให้เครื่องทำงานได้ตามปกติ



การซ่อมบำรุง

การทำความสะอาดตัวกรองช่องรับน้ำเข้า

หมายเหตุ!

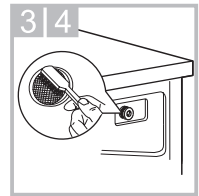
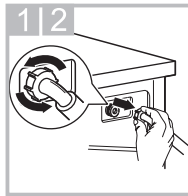
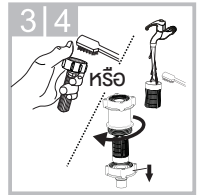
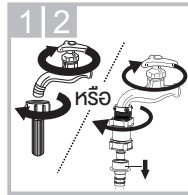
- ต้องทำความสะอาดตัวกรองช่องน้ำเข้าหากปริมาณน้ำลดลงกว่าปกติ

การทำความสะอาดตัวกรองในสายท่อรับน้ำเข้า

1. ปิดก๊อกน้ำ
2. ถอดสายท่อรับน้ำเข้า หรือใส่กรองน้ำออกจากก๊อกน้ำ
3. ถอดใส่กรองน้ำออกมาทำความสะอาด
4. เชื่อมต่อสายท่อรับน้ำเข้าอีกครั้ง

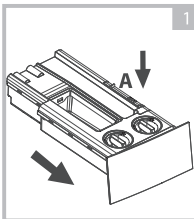
การทำความสะอาดตัวกรองในเครื่องซักผ้า:

1. ถอดสกรูของสายท่อรับน้ำเข้าจากด้านหลังของตัวเครื่อง
2. ดึงตัวกรองออกมาด้วยคีมปากยาว แล้วติดตั้งกลับอีกครั้งหลังจากที่ได้ล้างทำความสะอาด
3. ใช้แปรงในการทำความสะอาดตัวกรอง
4. เชื่อมต่อสายท่อรับน้ำเข้าอีกครั้ง
5. ทำความสะอาดขอบยางประตูและกระจะกเดือนละครั้งเพื่อให้เครื่องทำงานได้ตามปกติ

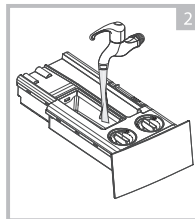


การทำความสะอาดช่องจ่ายน้ำยา

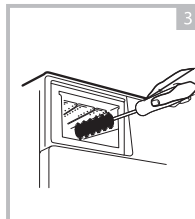
1. ถอดลงที่บริเวณลูกศรบนช่องจ่ายน้ำยา
2. ยกคลิปขึ้นและนำฝาครอบช่องน้ำยาปรับผ้านุ่มออกและล้างร่องทุกซอกด้วยน้ำสะอาด
3. ใส่ฝาครอบช่องน้ำยาปรับผ้านุ่มกลับเข้าไปและดันกาดใส่ผงซักฟอกกลับเข้าตำแหน่งเดิม



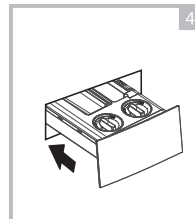
ดึงกาดใส่ผงซักฟอกออก แล้วกดที่ตำแหน่ง A



ทำความสะอาดตัวกาดใส่ผงซักฟอกด้วยน้ำสะอาด



ทำความสะอาดด้านในซอกด้วยแปรงสีฟันเก่าๆ



สอดช่องใส่ผงซักฟอกกลับ

หมายเหตุ!

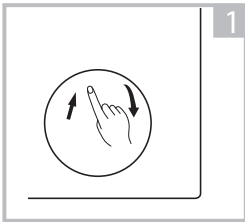
- ห้ามใช้แอลกอฮอล์ สารละลายหรือผลิตภัณฑ์เคมีต่างๆ ในการทำความสะอาดเครื่องซักผ้า
- ควรทำความสะอาดช่องใส่ผงซักฟอกอย่างน้อยทุก 3 เดือน เพื่อให้เครื่องทำงานได้ตามปกติ

การซ่อมบำรุง

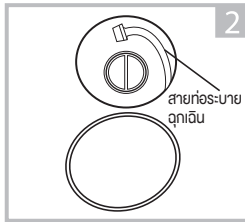
การทำความสะอาดตัวกรองบีบระบายน้ำ

⚠ คำเตือน!

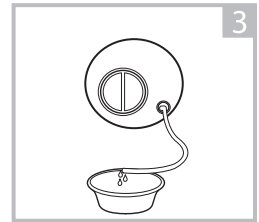
- ระวังน้ำร้อน!
- รอจนกว่าน้ำเย็น
- ถอดปลั๊กเครื่องซักผ้าก่อนทำการดูแลรักษาเพื่อหลีกเลี่ยงการถูกไฟฟ้าช็อต
- ตัวกรองบีบระบายน้ำสามารถกรองเศษผ้าและวัตถุแปลกปลอมชั้นเล็กจากการซักได้
- ควรทำความสะอาดตัวกรองอย่างน้อยทุก 3 เดือน เพื่อให้เครื่องทำงานได้ตามปกติ



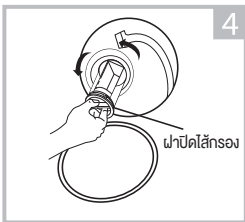
เปิดจุกฝาครอบด้านล่าง



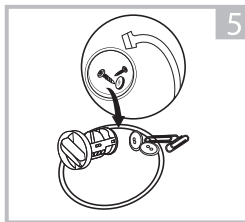
ดึงสายท่อระบายน้ำถูกเงิน และดึงจุกฝาปิดสายท่อออก



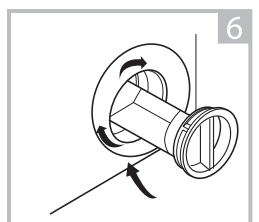
หลังจากน้ำไหลออกหมดแล้ว ให้ติดตั้งสายท่อระบายน้ำอีกครั้ง



เปิดฝาปิดตัวกรองด้วยการหมุนทวนเข็มนาฬิกา



นำวัตถุแปลกปลอมออก



ปิดฝาปิดตัวกรอง และจุกฝาครอบด้านล่าง

⚠ ข้อควรระวัง!

- ตรวจสอบให้แน่ใจว่าฝาปิดวาล์วและสายท่อระบายน้ำถูกเงินได้รับการติดตั้งกลับเข้าที่อย่างถูกต้อง โดยแผ่นฝาปิดจะต้องสอดให้ตรงกับแผ่นรู มิฉะนั้นอาจทำให้น้ำรั่วไหลได้
- ขณะเครื่องทำงานและขึ้นอยู่กับโปรแกรมที่เลือก อาจมีน้ำร้อนอยู่ในบิมน้ำ ห้ามถอดฝาปิดบิมน้ำออกในขณะที่กำลังซักผ้า ให้รอจนกว่าเครื่องซักผ้าจะสิ้นสุดรอบการซักอยู่เสมอและไม่มีเสื้อผ้าในถังซัก เมื่อถอดฝาปิดตัวกรองออก ให้แน่ใจว่าได้จับแน่นกลับจนสนิท

การซ่อมบำรุง

■ การแก้ไขปัญหา

เครื่องซักผ้าไม่สามารถเริ่มทำงานหรือหยุดลงในขณะการใช้งาน เบื้องต้นให้ลองแก้ไขปัญหาด้วยตนเองก่อน หากยังไม่สามารถแก้ไขได้ ให้ติดต่อศูนย์บริการลูกค้า

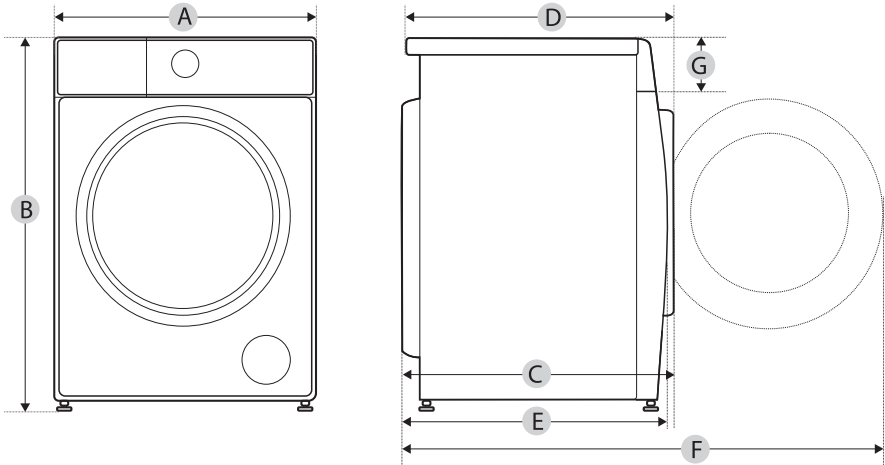
คำอธิบาย	เหตุผล	วิธีแก้ปัญหา
เครื่องซักผ้าไม่เริ่มทำงาน	ปิดประตูไม่สนิท	เริ่มใหม่อีกครั้งหลังจากปิดฝาเครื่อง ตรวจสอบว่ามีเสื้อผ้าติดค้างอยู่หรือไม่
ไม่สามารถเปิดฝาเครื่องได้	ระบบป้องกันเพื่อความปลอดภัยทำงานอยู่	ถอดปลั๊กไฟและเสียบปลั๊กเริ่มทำงานใหม่
น้ำรั่วไหล	การเชื่อมต่อสายท่อรับน้ำเข้าหรือสายท่อระบายน้ำไม่ถูกต้อง	ตรวจสอบการเชื่อมต่อสายท่อรับน้ำเข้าหรือสายท่อระบายน้ำ
เศษคราบผงซักฟอกในช่องใส่ผงซักฟอก	ผงซักฟอกมีความชื้นหรือเกาะกันเป็นก้อน	เช็ดทำความสะอาดช่องใส่ผงซักฟอก
ไฟสัญญาณหรือจอแสดงผลไม่สว่าง	อาจยังไม่ได้เสียบปลั๊กไฟหรือการเชื่อมต่อหลวม	ตรวจสอบให้แน่ใจว่าเสียบปลั๊กเข้ากับเต้ารับอย่างแน่นสนิท ตรวจสอบว่าเสียบปลั๊กไฟอย่างถูกต้อง
เสียงดังผิดปกติ		ตรวจสอบว่าเนื้อยึดเครื่องถูกถอดออกแล้วหรือไม่ ตรวจสอบให้แน่ใจว่าเครื่องติดตั้งอยู่บนพื้นแข็งแรงและเรียบเสมอกัน
คำอธิบาย	เหตุผล	วิธีแก้ปัญหา
E30	ปิดประตูไม่สนิท	เริ่มใหม่อีกครั้งหลังจากปิดฝาเครื่อง ตรวจสอบว่ามีเสื้อผ้าติดค้างอยู่หรือไม่
E10	ระยะเวลาจ่ายน้ำนานเกินไป	ตรวจสอบว่าแรงดันน้ำต่ำเกินไปหรือไม่ ตั้งสายท่อรับน้ำเข้าให้ตรง ตรวจสอบว่าตัวกรองน้ำอุดตันหรือไม่
E21	ระยะเวลาระบายน้ำนานเกินไป	ตรวจสอบว่าสายท่อระบายน้ำอุดตันหรือไม่
E12	น้ำไหลล้นเกินไป	หยุดใช้เครื่องซักผ้าและติดต่อศูนย์บริการเพื่อซ่อมแซม
EXX	อื่นๆ	ลองใช้งานเครื่องอีกครั้ง ถ้าปัญหาเดิมยังเกิดขึ้นอีก กรุณาติดต่อศูนย์บริการ

🔧 หมายเหตุ!

- หลังจากการตรวจสอบ ให้เปิดใช้งานเครื่องซักผ้า หากมีปัญหาหรือหน้าจอแสดงรหัสแจ้งเตือนอีกครั้ง ให้ติดต่อศูนย์บริการ

การซ่อมบำรุง

■ ข้อมูลจำเพาะทางเทคนิค



รุ่น	TW-T25BZP140MWT(MG)
กำลังไฟฟ้า	220-240 โวลต์, 50 เฮิร์ตซ์
กระแสไฟฟ้าสูงสุด	10 แอมป์
แรงดันน้ำมาตรฐาน	0.05 - 1 เมกะพาสคัล
แรงดันน้ำขั้นต่ำ*	0.01 เมกะพาสคัล
ความจุของถังซัก	13.0 กก.
ขนาด	
A	595 มม.
B	850 มม.
C	620 มม.
น้ำหนัก	74 กก.
พิกัดกำลัง	1700 วัตต์
ขนาดอ้างอิง	
D	591 มม.
E	585 มม.
F	1125 มม.
G	108 มม.

* เมื่อใช้งานในสภาวะแรงดันน้ำต่ำ เครื่องอาจเกิดข้อผิดพลาดและไม่สามารถรับประกันประสิทธิภาพการทำงานได้

#DetailsMatter

สอบถามข้อมูลเพิ่มเติม
TOSHIBA CONTACT CENTER 0-2511-7777
www.toshiba-lifestyle.com/th

