

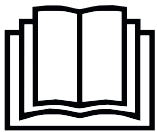


# คู่มือการใช้งาน

เครื่องซักผ้า-อบผ้า แบบฝาหน้า

**WASHING MACHINE FRONT LOAD**

TWD-T25BZP140MWT(MG)



โปรดอ่านคู่มือเล่มนี้

โปรดอ่านคำแนะนำและคำอธิบายทั้งหมดสำหรับการติดตั้งก่อนใช้งาน และปฏิบัติตามคำแนะนำนี้อย่างระมัดระวัง โปรดเก็บคู่มือการใช้งานนี้ไว้อ้างอิงสำหรับการใช้งานในอนาคต หากเครื่องใช้ไฟฟ้านี้ถูกขายหรือส่งต่อ โปรดแนะนำคู่มือการใช้งานนี้ให้เจ้าของใหม่เสมอ

**TOSHIBA**

# สารบัญ

---

## คำแนะนำด้านความปลอดภัย

- คำแนะนำด้านความปลอดภัย..... 2

## การติดตั้ง

- คำอธิบายผลิตภัณฑ์ ..... 11
- การติดตั้ง ..... 12

## การใช้งาน

- การเริ่มต้นอย่างรวดเร็ว..... 16
- ก่อนการซึกทุกครั้ง..... 17
- ตัวจ่ายน้ำยาซึกผ้า..... 18
- แผงควบคุมการทำงาน..... 19
- ฟังก์ชันอื่นๆ..... 24
- คำแนะนำในการเชื่อมต่อกับแอป TSmartLife..... 26
- โปรแกรม..... 29
- ตารางโปรแกรมการซึกผ้า..... 30

## การบำรุงรักษา

- การทำความสะอาดและการดูแลรักษา ..... 31
- การแก้ไขปัญหาเบื้องต้น ..... 34
- ข้อมูลจำเพาะทางเทคนิค..... 35

# คำแนะนำด้านความปลอดภัย

## ■ คำแนะนำด้านความปลอดภัย

เพื่อความปลอดภัยของคุณ ต้องปฏิบัติตามข้อมูลในคู่มือนี้ เพื่อลดความเสี่ยงจากเหตุการณ์ไฟไหม้ หรือการระเบิด ไฟฟ้าช็อต หรือเพื่อป้องกันความเสียหายต่อทรัพย์สิน การบาดเจ็บ หรือการเสียชีวิตให้เหลือน้อยที่สุด

คำอธิบายสัญลักษณ์:



### คำเตือน

สัญลักษณ์และคำสัญญาณเหล่านี้ ระบุถึงสถานการณ์ที่อาจเป็นอันตราย ซึ่งอาจส่งผลให้เสียชีวิตหรือบาดเจ็บสาหัส ถ้าไม่หลีกเลี่ยง



### ข้อควรระวัง!

สัญลักษณ์และคำสัญญาณเหล่านี้ ระบุถึงสถานการณ์ที่อาจเป็นอันตราย ซึ่งอาจส่งผลให้เกิดการบาดเจ็บเล็กน้อย หรือความเสียหายต่อทรัพย์สินและสิ่งแวดล้อม



### หมายเหตุ!

สัญลักษณ์และคำสัญญาณเหล่านี้ ระบุถึงสถานการณ์ที่อาจเป็นอันตราย ซึ่งอาจส่งผลให้เกิดการบาดเจ็บเล็กน้อย



### คำเตือน!

#### อันตรายของไฟฟ้าช็อต

- ถ้าสายไฟชำรุด จะต้องเปลี่ยนโดยผู้ผลิต ตัวแทนบริการของผู้ผลิต หรือบุคคลที่มีคุณสมบัติเหมือนกันเพื่อหลีกเลี่ยงอันตราย
- ถ้าเครื่องเสียหาย ต้องไม่ใช่เครื่องถ้าไม่ได้รับการซ่อมแซมโดยผู้ผลิต ตัวแทนบริการ หรือบุคคลที่มีคุณสมบัติเหมือนกัน ความเสี่ยงของไฟฟ้าช็อต!

# คำแนะนำด้านความปลอดภัย

---

- ก่อนที่จะทำการบำรุงรักษา ให้ถอดปลั๊กเครื่องใช้ออก
- เครื่องใช้นี้ต้องต่อสายดิน ในกรณีที่เกิดความผิดปกติหรือชำรุด การต่อสายดินจะช่วยลดความเสี่ยงที่จะเกิดไฟฟ้าช็อต โดยให้เส้นทางที่มีความต้านทานกระแสไฟฟ้าน้อยที่สุด
- เครื่องใช้นี้มีสายไฟที่มีตัวนำไฟฟ้าที่ต่อสายดินกับอุปกรณ์ และปลั๊กสายดิน ต้องเสียบปลั๊กเข้ากับเต้าเสียบที่เหมาะสมซึ่งได้รับการติดตั้งและต่อสายดินอย่างเหมาะสมตามกฎหมายและข้อบัญญัติท้องถิ่นทั้งหมด
- การเชื่อมต่อเครื่องใช้อย่างไม่เหมาะสม เมื่อใช้เต้าเสียบที่ไม่ได้ต่อสายดิน หรือเมื่อจิวต่อ GND ของเต้าเสียบไม่เหมาะสมกับจิวต่อ GND ของปลั๊กไฟ อาจส่งผลให้มีความเสี่ยงที่จะเกิดไฟฟ้าช็อต สอบถามช่างไฟฟ้าหรือช่างซ่อมบำรุงที่มีคุณสมบัติ ถ้าคุณสงสัยว่าเครื่องมีการต่อสายดินอย่างเหมาะสมหรือไม่
- อย่าดัดแปลงปลั๊กที่ให้มาพร้อมกับเครื่อง ถ้าปลั๊กไม่สามารถเสียบเข้ากับเต้าเสียบได้ ให้ติดตั้งเต้าเสียบที่เหมาะสมโดยช่างไฟฟ้าที่มีคุณสมบัติ
- ทำให้แน่ใจว่าช่างเทคนิคที่มีคุณสมบัติเป็นผู้เชื่อมต่อน้ำและอุปกรณ์ไฟฟ้าตามคำแนะนำของผู้ผลิตและระเบียบข้อบังคับด้านความปลอดภัยในประเทศ
- ดึงปลั๊กออกจากเต้าเสียบไฟฟ้าก่อนทำความสะอาดหรือบำรุงรักษา
- อย่าใช้เต้าเสียบที่มีกระแสไฟที่ระบุต่ำกว่าที่เครื่องต้องการ อย่าดึงปลั๊กด้วยมือที่เปียก
- โปรดอย่าลืมหันปิดวาล์วน้ำ และตัดการเชื่อมต่อแหล่งจ่ายไฟทันทีหลังจากที่ซักผ้าเสร็จแล้ว

# คำแนะนำด้านความปลอดภัย

---

## ความเสี่ยงต่อเด็ก ๆ!

- เครื่องใช้นี้ไม่ได้ออกแบบมาสำหรับใช้โดยบุคคล (รวมถึงเด็ก) ที่มีความบกพร่องทางร่างกาย ระบบประสาท หรือจิตใจ หรือผู้ที่ขาดประสบการณ์และความรู้ เว้นแต่จะอยู่ภายใต้การดูแลหรือได้รับคำแนะนำเกี่ยวกับการใช้เครื่องใช้โดยบุคคลที่รับผิดชอบด้านความปลอดภัยของบุคคลเหล่านั้น
- ควรดูแลไม่ให้เด็ก ๆ เล่นกับเครื่องใช้
- การทำความสะอาดและการบำรุงรักษาโดยผู้ใช้ต้องไม่กระทำโดยเด็กที่ไม่อยู่ภายใต้การควบคุมดูแล
- สัตว์และเด็ก ๆ อาจปีนเข้าไปในเครื่อง ตรวจสอบเครื่องก่อนใช้งานทุกครั้ง
- ประตูก้าวอาจร้อนมากระหว่างที่ใช้งาน ถิ่นให้เด็ก ๆ และสัตว์เลี้ยงออกห่างจากเครื่องระหว่างการใช้งาน

# คำแนะนำด้านความปลอดภัย

## ความเสี่ยงต่อการระเบิด!

- ห้ามชกหรืออบสิ่งของที่ได้รับการทำความสะอาด ล้าง แช่ หรือเสาะด้วยสารที่ติดไฟ หรือระเบิดได้ (เช่น จั๊ฉิ่ง น้ำมัน สี น้ำมันเบนซิน น้ายางจัดคราบ น้ายาซักแห้ง น้ำมันก๊าด เป็นต้น) สิ่งนี้อาจทำให้เกิดไฟไหม้หรือเกิดการระเบิดได้
- ไม่ควรใช้เครื่องซักผ้าและอบผ้า หากมีการใช้สารเคมีทางอุตสาหกรรมในการทำความสะอาด

## สถานที่ในการติดตั้ง และ สภาพแวดล้อม

- ผลิตภัณฑ์ซักล้างและสารเพิ่มเติมทั้งหมดต้องเก็บไว้ในที่ปลอดภัยให้พ้นมือเด็ก
- ห้ามติดตั้งเครื่องบนพื้นพรม เพราะพรมอาจจะเปิดขึ้นมาที่ดวงอาจจะทำให้เครื่องเสียหายได้
- เก็บเครื่องใช้ไฟฟ้านี้ให้ห่างจากแหล่งความร้อน และแสงแดดโดยตรงเพื่อหลีกเลี่ยงไม่ให้ชิ้นส่วนพลาสติก และยางเกิดการเสื่อมสภาพ
- อย่าใช้เครื่องใช้ไฟฟ้านี้ในสภาพแวดล้อมหรือห้องที่มีความชื้นที่มีก๊าซระเบิดหรือกัถร่อนกรณีที่มีน้ำรั่วหรือหากมีน้ำกระเด็น ปล่อยให้เครื่องแห้งในที่เปิดโล่ง
- ต้องไม่ติดตั้งเครื่องใช้ไฟฟ้านี้ไว้หลังประตูที่ล็อกได้ ประตูบานเลื่อนหรือประตูที่มีบานพับอยู่ฝั่งตรงข้ามของเครื่อง
- ห้ามใช้งานเครื่องในห้องที่มีอุณหภูมิต่ำกว่า 5°C เพราะอาจจะทำให้เกิดความเสียหายต่อเครื่องบางส่วนได้ ถ้าหลีกเลี่ยงไม่ได้ ต้องแน่ใจว่าได้ระบายน้ำออกจากเครื่องใช้ไฟฟ้านี้จนหมดหลังการใช้งานทุกครั้ง ("การบำรุงรักษา - การทำความสะอาดตัวกรองบีบระบายน้ำ") เพื่อหลีกเลี่ยงความเสียหายที่เกิดจากน้ำที่เหลือค้างและแข็งตัว
- อย่าใช้สเปรย์หรือสารไวไฟในบริเวณใกล้เคียงกับเครื่องใช้ไฟฟ้านี้
- ห้ามมีพรมที่ดวงช่องเปิดระบายอากาศ

# คำแนะนำด้านความปลอดภัย

## การติดตั้งผลิตภัณฑ์

- แกะวัสดุบรรจุภัณฑ์หีบห่อ และสลักเกลียวสำหรับขนส่งออกให้หมดก่อนใช้งาน เครื่องใช้ไฟฟ้านี้ไม่เช่นนั้นอาจเป็นผลให้เครื่องเสียหายอย่างรุนแรงได้
- เครื่องใช้ไฟฟ้านี้ มีวาล์วน้ำเข้าทางเดียว และสามารถเชื่อมต่อกับแหล่งจ่ายน้ำเย็นได้เท่านั้น
- หลังจากการติดตั้งจะต้องสามารถเข้าถึงปลั๊กไฟได้
- ก่อนที่จะชักผ้าครั้งแรก ต้องเปิดงานใช้เครื่องตามขั้นตอนทั้งหมดโดยไม่มีเสื้อผ้าอยู่ภายในก่อนหนึ่งรอบ
- ก่อนที่จะใช้งานเครื่องซักผ้า-อบผ้า เครื่องต้องได้รับการติดตั้งและปรับระดับให้สมดุลก่อนการใช้งาน
- อย่าวางสิ่งของที่มีน้ำหนักที่มากเกินไปบนเครื่องใช้ไฟฟ้านี้ เช่น ถังใส่น้ำ หรือ อุปกรณ์ทำความร้อน
- ต้องใช้ชุดสายยางใหม่ที่ให้มากับเครื่องใช้ไฟฟ้านี้ไม่ควรนำของเก่ากลับมาใช้ซ้ำ
- แรงดันน้ำขาเข้าสูงสุด 1 เมกะพาสคัล  
แรงดันน้ำขาเข้าต่ำที่สุด 0.05 เมกะพาสคัล

## การเชื่อมต่อไฟฟ้า

- ตรวจสอบให้แน่ใจว่าเครื่องไม่ได้กับสายไฟ เพราะสายไฟอาจเสียหายได้
- เชื่อมต่อผลิตภัณฑ์เข้ากับเต้าเสียบไฟฟ้าที่มีสายดินที่ป้องกันด้วยฟิวส์ที่สอดคล้องกับค่าในตาราง "ข้อมูลจำเพาะทางเทคนิค" ต้องให้ช่างไฟที่มีคุณสมบัติเป็นผู้ติดตั้งสายดิน และตรวจสอบให้แน่ใจว่าเครื่องถูกติดตั้งตามระเบียบข้อบังคับในประเทศ
- การเชื่อมต่อที่เกี่ยวข้องกับน้ำและไฟฟ้าต้องให้ช่างเทคนิคที่มีคุณสมบัติเป็นไปตามคำแนะนำของผู้ผลิต และระเบียบข้อบังคับด้านความปลอดภัยในประเทศ
- ห้ามต่อปลั๊กไฟฟ้ากับเต้ารับที่เป็นปลั๊กพ่วง
- ต้องไม่ติดตั้งอุปกรณ์สวิตช์ภายนอกเข้ากับเครื่องใช้ไฟฟ้านี้ เช่น ตัวตั้งเวลา หรือเชื่อมต่อกันวงจรไฟฟ้าที่เปิดและปิดเป็นประจำ
- อย่าดึงปลั๊กออกจากเต้าเสียบไฟฟ้า ถ้ามีก๊าซไวไฟอยู่โดยรอบ
- ห้ามดึงปลั๊กไฟออกในขณะที่มือเปียก
- ให้ดึงปลั๊กไฟออกที่ตัวปลั๊กเสมอ ห้ามดึงที่สายไฟ
- ถอดปลั๊กไฟออกทุกครั้ง หากไม่ได้ใช้งาน

# คำแนะนำด้านความปลอดภัย

## การเชื่อมต่อน้ำ

- ตรวจสอบการเชื่อมต่อของท่อน้ำเข้า ท๊อคน้ำ และท่อน้ำออก สำหรับปัญหาที่อาจเกิดขึ้นเนื่องจากการเปลี่ยนแปลงของระดับแรงดันน้ำ ถ้าการเชื่อมต่อหลวมหรือมีน้ำรั่ว ให้ปิดท๊อคน้ำ และทำการซ่อม อย่าใช้เครื่องใช้ก่อนที่จะติดตั้งท่อและสายต่าง ๆ อย่างถูกต้องโดยบุคคลที่มีคุณสมบัติเหมาะสม
- ต้องติดตั้งท่อน้ำเข้าและท่อน้ำออกอย่างปลอดภัย และไม่มีความเสี่ยงภัย ไม่เช่นนั้นอาจเกิดปัญหาน้ำรั่วได้
- อย่างอดตัวกรองบีบน้ำทิ้งออกในขณะที่ยังคงมีน้ำอยู่ในเครื่อง น้ำปริมาณมากสามารถรั่วไหลออกมา และมีความเสี่ยงที่จะเกิดการลวกเนื่องจากน้ำร้อนได้

## ความเสี่ยงในการทำให้อุปกรณ์เสียหาย

- ผลิตภัณฑ์ของคุณมีไว้สำหรับใช้ในบ้านเท่านั้น และออกแบบมาสำหรับเสื้อผ้าที่เหมาะสมกับการซักด้วยเครื่องเท่านั้น
- อย่าปั่นขึ้นไปนั่งบนฝาด้านบนของเครื่อง
- อย่าพึงประตูเครื่อง
- โปรดอย่าปิดประตูด้วยแรงที่มากเกินไป ถ้าพบว่าประตูปิดยาก โปรดตรวจสอบว่าใส่ผ้าไม่ดี หรือกระจายผ้าอย่างเหมาะสมหรือไม่
- ห้ามชกพรม

# คำแนะนำด้านความปลอดภัย

## การทำความสะอาดและการบำรุงรักษา

- ห้ามหยุดเครื่องซักผ้า-อบผ้าก่อนที่จะสิ้นสุดรอบการอบแห้ง เว้นแต่จะนำผ้าทั้งหมดออกอย่างรวดเร็ว และกระจายผ้าออกเพื่อให้สามารถระบายความร้อนได้
- อย่าใช้เครื่องซักผ้า-อบผ้ากับผ้าที่ทำความสะอาดด้วยสารเคมีที่ใช้ในอุตสาหกรรม ความเสี่ยงจากการระเบิด
- ต้องไม่ใส่มือเข้าไปในถังที่กำลังหมุน
- ก่อนที่จะซักผ้าครั้งแรก ต้องเปิดใช้ผลิตภัณฑ์ด้วยขั้นตอนทั้งหมดโดยไม่มีเสื้อผ้าภายในหนึ่งรอบก่อน โปรแกรมที่แนะนำคือ “ทำความสะอาดถังซัก”
- ห้ามใช้ตัวทำลายไวไฟ ระเบิดได้ หรือเป็นพิษ อย่าใช้น้ำมันเบนซิน หรือแอลกอฮอล์ ฯลฯ เป็นน้ำยาซักผ้า เลือกเฉพาะน้ำยาซักผ้าที่เหมาะสมสำหรับเครื่องซักผ้า-อบผ้าเท่านั้น
- ตรวจสอบให้แน่ใจว่าน้ำสิ่งของออกจากกระเป่าทั้งหมดแล้ว ของมีคมและแข็ง เช่น เหรียญ เข็มกลัด ตะปู สกรู หรือก้อนหิน ฯลฯ อาจทำให้เครื่องนี้เสียหายอย่างรุนแรงได้
- นำวัตถุทั้งหมดออกจากกระเป่าของเสื้อผ้า เช่น ไฟแช็ค และไม้ขีดไฟก่อนที่จะใช้เครื่อง
- อย่าอบผ้าที่ยังไม่ซักในเครื่อง
- ผ้าที่เป็นสารต่าง ๆ เช่น น้ำมันปรุงอาหาร อะซิโตน แอลกอฮอล์ น้ำมันเชื้อเพลิง น้ำมันก๊าด น้ำยาจัดคราบ น้ำมันสน เวกซ์ และน้ำยาล้างเวกซ์ ควรนำไปซักในน้ำร้อนโดยใช้ปริมาณน้ำยาซักผ้ามากกว่าปกติ ก่อนที่จะนำมาอบในเครื่อง
- ห้ามอบสิ่งต่าง ๆ ที่ประกอบด้วยโฟมยาง (โฟมลาเท็กซ์) หมวกคลุมหัวอาบน้ำ ผ้ากันน้ำ วัสดุเสริมยาง และผ้าหรือหมอนที่ยัดใส่โฟมยางในเครื่อง
- ควรใช้น้ำยาปรับผ้านุ่มหรือผลิตภัณฑ์ในลักษณะเดียวกันตามที่แนะนำในขั้นตอนการใช้ น้ำยาปรับผ้านุ่ม
- ห้ามพยายามใช้แรงเปิดประตู ประตูจะปลดล็อกไม่นานหลังจากสิ้นสุดรอบ
- โปรดอย่าปิดประตูด้วยแรงที่มากเกินไป ถ้าพบว่าประตูปิดยาก โปรดตรวจสอบว่าใส่ผ้าไม่เต็ม หรือกระจายผ้าอย่างเหมาะสมหรือไม่
- โปรดตรวจสอบว่าน้ำในถังซักถูกปล่อยออกจนหมดก่อนเปิดประตู ถ้ามองเห็นน้ำอยู่ด้านใน โปรดอย่าเปิดประตู
- ระวังถูกน้ำร้อนลวก เมื่อผลิตภัณฑ์ระบายน้ำซักผ้าที่ร้อนออก
- ห้ามเติมน้ำด้วยมือระหว่างการซัก
- หลังจากโปรแกรมเสร็จสมบูรณ์แล้ว โปรดรอสองนาทีก่อนที่จะเปิดประตู

# คำแนะนำด้านความปลอดภัย

- ต้องถอดปลั๊กไฟและปิดท่อน้ำทุกครั้งก่อนทำความสะอาด บำรุงรักษาและหลังการใช้งานเครื่องทุกครั้ง
- ห้ามเทน้ำลงบนเครื่องใช้ไฟฟ้านี้ เพื่อทำความสะอาด เสี่ยงต่อการเกิดไฟฟ้าช็อต!
- การซ่อมแซมจะต้องดำเนินการโดยผู้ผลิต ตัวแทนฝ่ายบริการ หรือผู้ที่มีคุณสมบัติใกล้เคียง เพื่อหลีกเลี่ยงอันตราย ผู้ผลิตจะไม่รับผิดชอบต่อความเสียหายที่เกิดจากการแทรกแซงของบุคคลที่ไม่ได้รับอนุญาต
- อย่าให้มีการสะสมของใยผ้ารอบเครื่องอบผ้า (ไม่ใช่กับเครื่องใช้ไฟฟ้าที่มีเจตนาระบายอากาศออกด้านนอกของอาคาร)
- จัดให้มีการระบายอากาศเพียงพอ เพื่อหลีกเลี่ยงการไหลย้อนของงอกก๊าซที่เกิดจากเครื่องใช้ไฟฟ้าเผาไหม้ด้วยเชื้อเพลิงอื่นกลับเข้ามาในห้อง และไม่ให้เกิดการลุกไหม้ (ไม่จำเป็นต้องใช้คำแนะนำนี้หากฟังก์ชันการอบแห้งปล่อยอากาศออกเข้าไปในห้อง)

## การขนส่ง

- ก่อนขนส่ง :
  - จะต้องใส่สลักยึดเพื่อการขนส่งเครื่องโดยบุคคลที่มีความชำนาญ
  - ควรถ่ายเทน้ำที่สะสมอยู่ออกจากเครื่อง
- เครื่องใช้ไฟฟ้านี้มีน้ำหนักมากควรจับเครื่องด้วยความระมัดระวัง ห้ามจับส่วนที่ยื่นออกมาหรือใช้ประตูของเครื่องซักผ้าเป็นด้ามจับในขณะลำเลียงขนส่ง

## วัตถุประสงค์การใช้งาน

- ผลิตกันท้อออกแบบมาสำหรับใช้ในบ้านและสำหรับสิ่งทอในปริมาณที่ใช้ในครัวเรือน ซึ่งเหมาะสำหรับการซักด้วยเครื่องและการอบแห้งเท่านั้นเครื่องใช้ไฟฟ้านี้ออกแบบมาสำหรับใช้ในอาคารเท่านั้น และไม่ได้ออกแบบมาสำหรับการใช้แบบนิวท์อื่นใช้งานตามคำแนะนำเหล่านี้เท่านั้น เครื่องไม่ได้ออกแบบมาให้ใช้ในเชิงพาณิชย์
- การใช้งานในลักษณะอื่นใด ถือว่าเป็นการใช้อย่างไม่เหมาะสม ผู้ผลิตจะไม่รับผิดชอบต่อความเสียหายใด ๆ หรือการบาดเจ็บที่อาจเป็นผลของการใช้นั้นตามมา
- เครื่องใช้ไฟฟ้านี้มีจุดประสงค์เพื่อใช้ในครัวเรือน และการใช้งานในลักษณะเดียวกัน เช่น:
  - พื้นที่ครัวของพนักงานในร้านค้า สำนักงาน และสภาพแวดล้อมการทำงานอื่น ๆ
  - บ้านในฟาร์ม
  - ใช้โดยลูกค้าในโรงแรม โมเต็ล และสภาพแวดล้อมที่เป็นที่อยู่อาศัยอื่น ๆ
  - สภาพแวดล้อมประเภทที่พักพร้อมอาหารเช้า

# คำแนะนำด้านความปลอดภัย

## สิ่งแควคล่อม

### การกึ่งเครื่องใช้เก่า

สำหรับใช้ในประเทศ EU

เครื่องใช้นี้มีการติดฉลากว่าเป็นไปตามข้อกำหนดของสหภาพยุโรป 2012/19/EU เกี่ยวกับของเสียจากอุปกรณ์ไฟฟ้าและอิเล็กทรอนิกส์ (WEEE) ข้อกำหนดนี้ระบุกรอบงานสำหรับการนำกลับและรีไซเคิลอุปกรณ์ของเสียทั่วทั้งสหภาพยุโรป



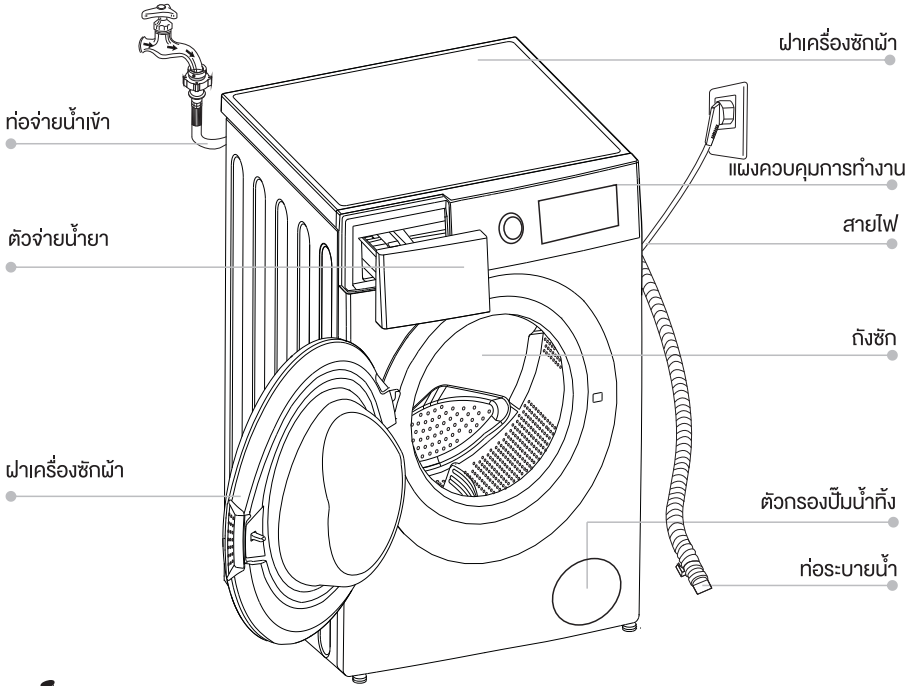
**ต้องไม่ทิ้งอุปกรณ์ที่มีเครื่องหมายสัญลักษณ์นี้ปะปนกับของเสียใน  
ครัวเรือน!**

สำหรับใช้ในประเทศอื่น ๆ

เครื่องใช้นี้ไม่มีสัญลักษณ์ด้านบน ถ้าคุณต้องการกึ่งเครื่องใช้ของคุณ โปรดติดต่อหน่วยงานท้องถิ่นหรือผู้ค้าปลีกของคุณ สำหรับข้อมูลเพิ่มเติมเกี่ยวกับการเก็บและการกำจัดเครื่องใช้

# การติดตั้ง

## ■ คำอธิบายผลิตภัณฑ์



### หมายเหตุ!

- แผนผังการเดินท่อของผลิตภัณฑ์ใช้สำหรับอ้างอิงเท่านั้น โปรดดูผลิตภัณฑ์จริงเป็นมาตรฐาน

## อุปกรณ์เสริม



ปลั๊กอุดรูสำหรับ  
ขนย้าย

ท่อน้ำเข้า น้ำเย็น

ตัวรับน้ำหนักท่อ  
น้ำทิ้ง  
(อุปกรณ์เสริม)

คู่มือผู้ใช้

แผงป้องกันหนู  
(อุปกรณ์เสริม)

สกรู (อุปกรณ์ซื้อเพิ่ม)

ตัวกรองน้ำ  
(อุปกรณ์เสริม)

# การติดตั้ง

## ■ การติดตั้ง

### พื้นที่ติดตั้ง

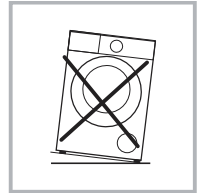
#### ! คำเตือน!

- ความมั่นคงของตำแหน่งติดตั้งมีส่วนสำคัญในการป้องกันไม่ให้เครื่องซักผ้าเคลื่อนย้ายจากตำแหน่ง!
- ตรวจสอบว่าตัวเครื่องซักผ้าไม่ทับสายไฟ



ก่อนติดตั้งเครื่องซักผ้า ให้เลือกตำแหน่งที่มีลักษณะดังต่อไปนี้:

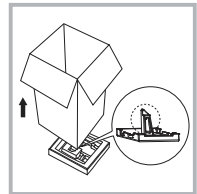
1. พื้นผิวมีความแข็งแรง อยู่ในแนวระนาบ
2. ไม่สัมผัสกับแสงแดดโดยตรง
3. มีการระบายอากาศเพียงพอ
4. อุณหภูมิห้องสูงกว่า  $5^{\circ}\text{C}$
5. อยู่ห่างจากแหล่งความร้อน เช่น ถ่านหรือแก๊ส



### การแกะเครื่องซักผ้าออกจากบรรจุภัณฑ์

#### ! คำเตือน!

- วัสดุบรรจุภัณฑ์ (เช่น แผ่นพลาสติก, โฟม) อาจเป็นอันตรายกับเด็ก
- อาจเสี่ยงต่อการบาดเจ็บจากอากาศเก็บบรรจุภัณฑ์ทั้งหมดให้ห่างจากเด็ก



1. แกะกล่องกระดาษและโฟมออก
2. ยกเครื่องซักผ้าขึ้นและนำฐานโฟมออก ตรวจสอบให้แน่ใจว่าโฟมเล็กๆ รูปสามเหลี่ยมถูกนำออกมาพร้อมกับโฟมด้านล่าง หากไม่ออกมา ให้วางเครื่องซักผ้าลงด้านข้าง จากนั้นนำโฟมเล็กๆ ออกจากด้านล่างของเครื่องด้วยตัวเอง
3. แกะทปที่ยึดสายไฟและกอน้ำทิ้งออก
4. นำท่อจ่ายน้ำเข้าออกจากถังซัก

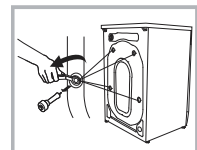
### ถอดสลักสำหรับการขนส่งออก

#### ! คำเตือน!

- คุณต้องถอดสลักสำหรับการขนส่งออกจากด้านหลังเครื่องซักผ้าก่อนใช้งาน
- คุณจะต้องใช้สลักสำหรับการขนส่งนี้อีกครั้งเมื่อคุณเคลื่อนย้ายเครื่องซักผ้า ดังนั้น ควรเก็บสลักไว้ในที่ที่ปลอดภัย

โปรดปฏิบัติตามขั้นตอนต่อไปนี้อย่างถูกต้อง:

1. ใช้ประแจคลายสลัก 4 ตัว จากนั้นถอดออก
2. ปิดช่องว่างด้วยจุกปิดช่องสำหรับการขนส่ง
3. เก็บสลักสำหรับการขนส่งไว้อย่างเหมาะสมเพื่อการใช้งานในอนาคต



# การติดตั้ง

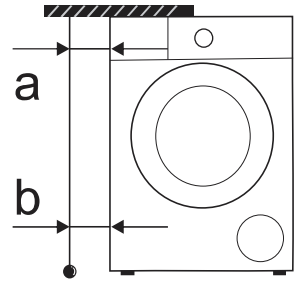
## การปรับระดับเครื่องซักผ้า-อบผ้า

### ⚠ คำเตือน!

- ใช้เครื่องวัดระดับความชันตรวจสอบว่าการจัดวางเครื่องซักผ้ามีความสมดุลและมั่นคง
- หากไม่มีเครื่องวัดระดับความชัน ให้ตรวจสอบความสมดุลด้วยวิธีการดังนี้

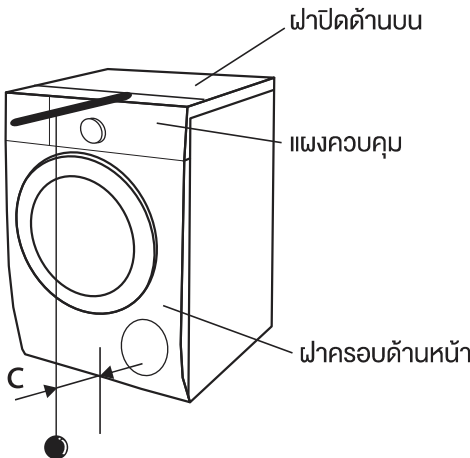
### 1. การตรวจสอบความสมดุลจากซ้ายไปขวา

- นำไม้ยาวมาผูกเชือกที่ปลายไม้ พันสิ่งของที่มีน้ำหนักถ่วงไว้ที่ปลายเชือก
- ห้อยเชือกลงมาจากฝาด้านบนของเครื่อง ปรับขาตั้งของเครื่องจนค่าความต่างระหว่างตำแหน่ง 'a' และตำแหน่ง 'b' ต่ำกว่า 1 ซม.



### 2. การตรวจสอบความสมดุลจากหน้าไปหลัง

- วางไม้ที่กึ่งกลางแผงควบคุมและห้อยเชือกลงมาจากหน้าเครื่องซักผ้า
- ให้ปลายเชือกมีระยะห่างจากขอบแผงควบคุม 10 ซม. ปรับขาตั้งของเครื่องจนถึงตำแหน่ง 'c' คือมีระยะ 4.5~5.5 ซม. ('c' คือระยะห่างจากเชือกถึงด้านล่างของฝาครอบด้านหน้า)



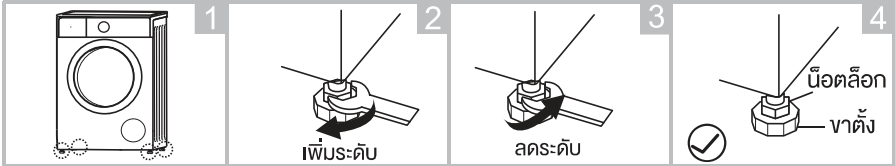
# การติดตั้ง

## การปรับระดับเครื่องซักผ้า-อบผ้า

### ! คำเตือน!

- ต้องขันน็อตล็อกที่ขาตั้งทั้ง 4 ด้าน ให้แน่นกับตัวเครื่อง

1. ตรวจสอบว่าขาตั้งติดแน่นกับตู้ หากไม่เป็นเช่นนั้น ให้กลับไปทำตำแหน่งเดิมและขันน็อตให้แน่น
2. คลายน็อตล็อก หมุนขาตั้งจนกระทั่งสัมผัสกับพื้น
3. ปรับขาตั้งและล็อกให้แน่นด้วยประแจ ตรวจสอบว่าเครื่องมีความมั่นคง



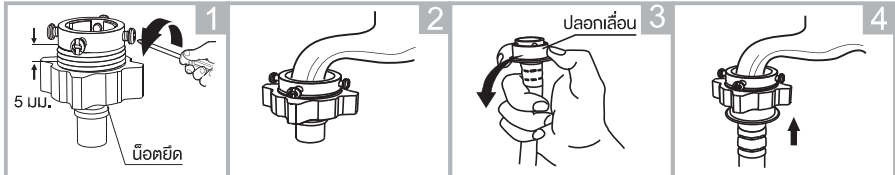
## การต่อท่อจ่ายน้ำเข้า

### ! คำเตือน!

- ปฏิบัติตามคำแนะนำในฉบับนี้เพื่อป้องกันการรั่วซึมหรือความเสียหายจากน้ำ!
- ห้ามหักงอ บิด ตัดแปลง หรือตัดท่อจ่ายน้ำเข้า

ต่อท่อจ่ายน้ำเข้าตามวิธีที่ระบุ การต่อท่อจ่ายน้ำเข้ามีอยู่ 3 วิธี

1. การต่อท่อจ่ายน้ำเข้ากับก๊อกน้ำทั่วไป



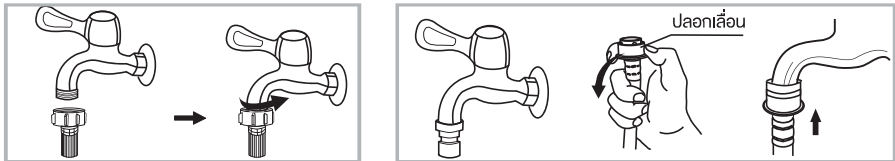
คลายน็อตยึดและสลักทั้ง 4 ตัว

ดันปลายก๊อกเข้าไปในแหวนยางด้านในแคลมป์ให้แน่น จากนั้นขันสลักทั้ง 4 ตัว

กดปลอกเลื่อน และสอดท่อจ่ายน้ำเข้าในฐานต่อ

ต่อเสร็จเรียบร้อย

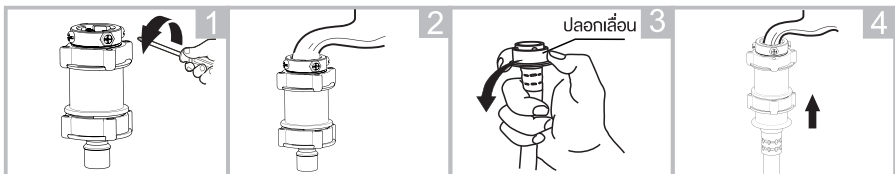
2. การต่อท่อจ่ายน้ำเข้ากับก๊อกน้ำแบบเกลียว



ก๊อกน้ำแบบมีเกลียวและท่อจ่ายน้ำเข้า

ก๊อกชนิดพิเศษสำหรับเครื่องซักผ้า

3. การเชื่อมต่อระหว่างก๊อกน้ำทั่วไปกับก๊อกน้ำเข้าพร้อมตัวกรองน้ำ



คลายน็อตยึดและสลักทั้ง 4 ตัว

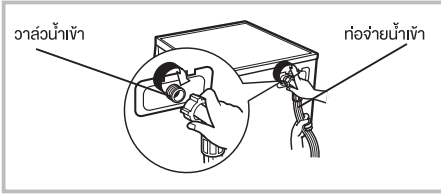
ดันปลายก๊อกเข้าไปในแหวนยางด้านในแคลมป์ให้แน่น จากนั้นขันสลักทั้ง 4 ตัว

กดปลอกเลื่อน และสอดท่อจ่ายน้ำเข้าในฐานต่อ

ต่อเสร็จเรียบร้อย

# การติดตั้ง

เชื่อมต่อปลายอีกด้านของท่อน้ำเข้าไปยังวาล์วทางน้ำเข้าที่ด้านหลังของเครื่องและให้ท่อตามเข็มนาฬิกาให้แน่นตามภาพ



## ท่อระบายน้ำทิ้ง

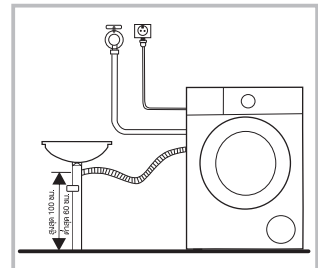
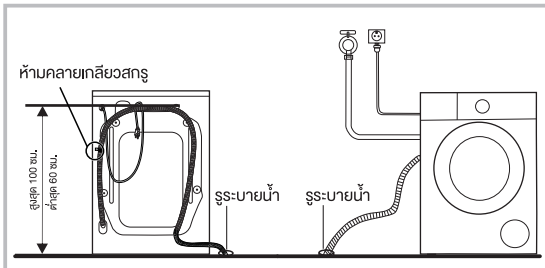
### ⚠ คำเตือน!

- อย่าบิดหรือยึดท่อน้ำทิ้ง
- จัดตำแหน่งท่อน้ำทิ้งอย่างเหมาะสม ไม่เช่นนั้นความเสียหายอาจส่งผลให้เกิดการรั่วซึมของน้ำ

มีสองวิธีในการวางตำแหน่งปลายท่อน้ำทิ้ง :

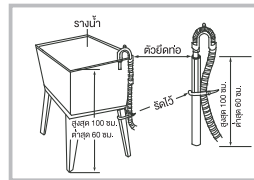
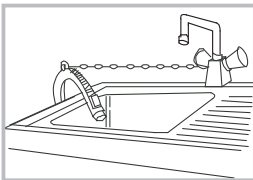
1. ใส่ปลายท่อลงในรูระบายน้ำ ถ้าท่อน้ำทิ้งถูกใส่ลงในรูน้ำทิ้งบนพื้นให้ยึดท่อน้ำทิ้งที่ด้านหลังของเครื่องเพื่อป้องกันไม่ให้น้ำล้นจากถังซัก

2. เชื่อมต่อเข้ากับท่อระบายน้ำที่แยกออกมาจากรางน้ำ



### หมายเหตุ!

- ถ้าเครื่องซักผ้ามีตัวพุงท่อน้ำทิ้ง โปรดติดตั้งตามภาพด้านล่าง



### ⚠ คำเตือน!

- ในขณะที่ติดตั้งท่อน้ำทิ้ง ให้ยึดด้วยเชือกอย่างเหมาะสม
- ถ้าท่อน้ำทิ้งยาวเกินไป อย่าใช้แรงกดเข้าไปในเครื่องซักผ้าเนื่องจากการทำเช่นนี้จะทำให้เกิดเสียงที่ผิดปกติ

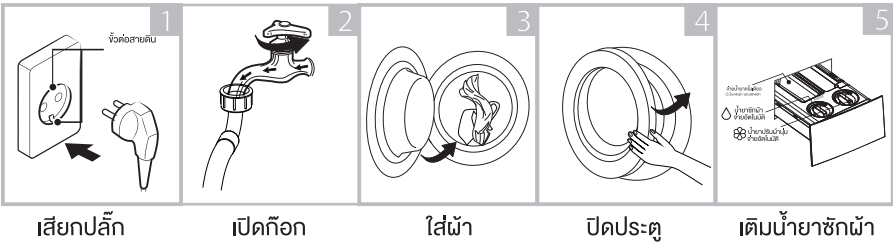
# การใช้งาน

## ■ การเริ่มต้นอย่างรวดเร็ว

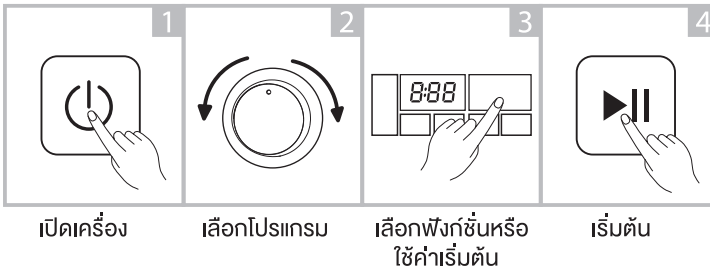
### ⚠️ ข้อควรระวัง!

- ก่อนที่จะซักผ้า โปรดมั่นใจว่าติดตั้งเครื่องอย่างเหมาะสม
- ก่อนที่จะซักผ้าครั้งแรก ต้องเปิดใช้เครื่องซักผ้า  
-อบผ้าให้ทำการระบวนการทั้งหมดโดยไม่มีเสื้อผ้าภายในหนึ่งรอบก่อนดังนี้ โปรแกรมที่แนะนำคือ "ทำความสะอาดถังซัก"

## 1. ก่อนการซัก



## 2. การซัก



### 🔗 หมายเหตุ!

- ถ้าเลือกค่าเริ่มต้น สามารถข้ามขั้นที่ 3 ได้

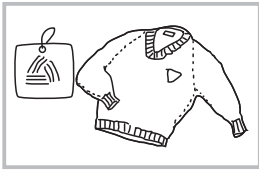
## 3. หลังซัก

กรณีสัญญาณดัง หรือ "สิ้นสุด" ปรากฏบนจอแสดงผล

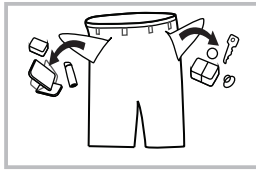
# การใช้งาน

## ■ ก่อนการซักทุกครั้ง

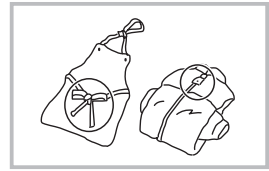
- เมื่อเ็นไ้การทำงานของเครื่องซักผ้า-อบผ้าควรอยู่ระหว่าง 5°C-40°C ถ้าใช้เครื่องที่อุณหภูมิต่ำกว่า 0°C วาส์น้ำเข้าและระบบน้ำทิ้งอาจเสียหาย ถ้าวางเครื่องในสภาพแวดล้อมที่อุณหภูมิต่ำกว่า 0°C ควรย้ายเครื่องไปยังสถานที่ซึ่งมีอุณหภูมิแวดล้อมปกติ เพื่อให้แน่ใจว่าท่อน้ำเข้าและท่อน้ำทิ้งไม่แข็งตัวก่อนใช้เครื่อง
- โปรดตรวจสอบฉลากและคำอธิบายเกี่ยวกับการใช้น้ำยาซักผ้าก่อนซัก ใช้น้ำยาซักผ้าที่ไม่มีฟอง หรือแบบฟองน้อยที่เหมาะสมสำหรับการซักด้วยเครื่องอย่างเหมาะสม



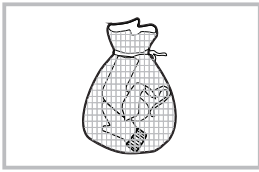
ตรวจสอบฉลาก



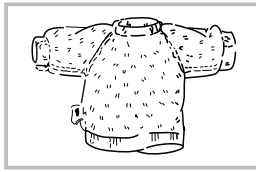
นำสิ่งของต่าง ๆ ออกจากกระเป๋า



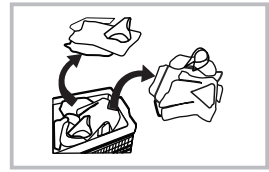
ผูกเชือกที่ยาว รูดซิป หรือติดกระดุม



ใส่ผ้าชิ้นเล็ก ๆ ลงในถุงซัก



กลับผ้าด้านที่พลิกง่ายและ  
ขนยาวให้ด้านในออกมา



แยกผ้าที่มีเนื้อแตกต่างกัน



## คำเตือน!

- เมื่อซักผ้าเพียงชิ้นเดียว อาจทำให้เกิดความไม่สมดุลอย่างมาก และทำให้เครื่องส่งสัญญาณเตือน ดังนั้นแนะนำให้เพิ่มผ้าเข้าไปเพื่อซักอีกหนึ่งหรือสองชิ้น เพื่อให้ขั้นตอนการซักเป็นไปอย่างราบรื่น
- อย่าซักผ้าที่ใช้น้ำมันก๊าด น้ำมันเบนซิน แอลกอฮอล์ และวัสดุไวไฟอื่น ๆ
- ห้ามซัก ปั่น หรืออบแห้ง เบบี้ เสื้อ หรือเสื้อผ้าที่กันน้ำ

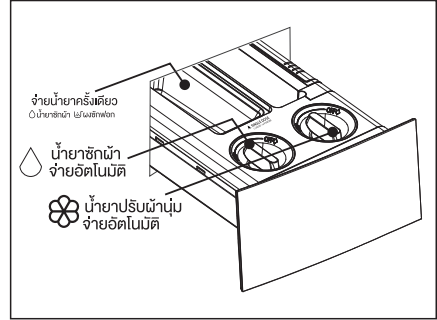
# การใช้งาน

## ■ ตวงจ่ายน้ำยาซักผ้า

เติมน้ำยาซักผ้าและน้ำยาปรับผ้านุ่มลง  
ในตวงจ่าย เพื่อใช้ฟังก์ชันการจ่ายน้ำยาซักผ้า  
อัตโนมัติ

💧 น้ำยาซักผ้า (มากที่สุด: ≈510 มล.)

🌸 น้ำยาปรับผ้านุ่ม (มากที่สุด: ≈440 มล.)



### ⚠️ ข้อควรระวัง!

- เครื่องนี้จ่ายน้ำยาซักผ้าและน้ำยาปรับผ้านุ่มอัตโนมัติ ถ้าต้องการใส่ผงซักฟอก จำเป็นต้องปิดฟังก์ชันจ่ายน้ำยาอัตโนมัติ
- เมื่อสัญลักษณ์ “△” หรือ “🌸” กะพริบ หมายถึงน้ำยาซักผ้าหรือน้ำยาปรับผ้านุ่มหมด

โปรแกรม	💧	🌸	โปรแกรม	💧	🌸
ซักจัดคราบ	✓	✓	ผ้าอบอบาง	✓	✓
ผ้าขาว	✓	✓	ซักผสม 45 นาที	✓	✓
อบไอน้ำฆ่าเชื้อ	✓	✓	ซักด่วน 12 นาที	✓	✓
ผ้าฝ้ายแบบประหยัด	✓	✓	ผ้าฝ้าย	✓	✓
ผ้าขนสัตว์	✓	✓	ยีนส์	✓	✓
ซักและอบ	✓	✓	เสื้อผ้าเด็ก	✓	✓
ดาวน์โหลดโปรแกรมซัก	✓	✓	ผ้าใยสังเคราะห์	✓	✓
ทำความสะอาดถังซัก			GREATWAVES	✓	✓
อบเท่านั้น			กำจัดสารก่อภูมิแพ้	✓	✓
ปั่นเท่านั้น					

“✓” หมายความว่าใช้งานได้

\*ดาวน์โหลดโปรแกรมซัก โปรแกรมเริ่มต้นคือ เสื้อผ้าเด็ก

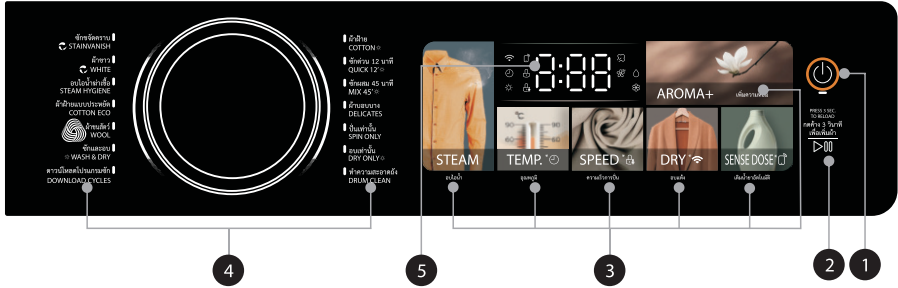
โปรแกรม ยีนส์/เสื้อผ้าเด็ก/ผ้าใยสังเคราะห์/GREATWAVES/กำจัดสารก่อภูมิแพ้ สามารถเลือกได้จากแอป TSmartlife บนโทรศัพท์มือถือเท่านั้น

### 🔗 หมายเหตุ!

- โปรดเลือกประเภทของน้ำยาซักผ้าที่เหมาะสมสำหรับอุณหภูมิการซักต่าง ๆ เพื่อให้ได้ประสิทธิภาพการซักที่ดีที่สุดโดยใช้น้ำและพลังงานน้อยลง
- ใช้ผงซักฟอกแบบผงแห้งเพื่อป้องกันการอุดตัน และทำความสะอาดตวงจ่ายน้ำยาซักผ้าเป็นประจำ โดยเฉพาะอย่างยิ่งเมื่อไม่ได้ใช้เครื่องซักผ้าเป็นเวลานาน

# การใช้งาน

## ■ แผงควบคุมการทำงาน



### 📌 หมายเหตุ!

- แผงนี้ใช้สำหรับอ้างอิงเท่านั้น โปรดดูผลิตภัณฑ์จริงเป็นมาตรฐาน

- 1 **เปิด/ปิด**  
เปิดหรือปิดผลิตภัณฑ์
- 2 **เริ่ม/หยุดชั่วคราว**  
กดปุ่มนี้เพื่อเริ่มรอบการซักของเครื่องหรือหยุดชั่วคราว
- 3 **ตัวเลือก**  
อนุญาตให้คุณเลือกฟังก์ชันเพิ่มเติม
- 4 **โปรแกรม**  
ใช้ได้ตามชนิดของผ้า
- 5 **จอแสดงผล**  
จอแสดงผลแสดงการตั้งค่าต่าง ๆ เวลาคงเหลือโดยประมาณ ตัวเลือก และข้อความสถานะสำหรับเครื่องซักผ้าของคุณ จอแสดงผลจะติดตลอดเวลาระหว่างรอบการซัก

A	เวลาซัก	ระยะเวลาการทำงาน	ข้อผิดพลาด	สิ้นสุด
B	ไอน้ำ			
C	น้ำยาซักผ้า			
D	น้ำยาปรับผ้านุ่ม			
E	เพิ่มความหอม			
F	ลีดป้องกันเด็ก			
G	ลีดประตู			
H	อบแห้ง			
I	สิ้นสุดการหน่วง			
J	การเชื่อมต่อไร้สาย			
K	การควบคุมระยะไกล			

# การใช้งาน

## ■ โปรแกรม



### โปรแกรมเพิ่มความหอม

โปรแกรมนี้จะปรับการไหลของน้ำและเวลา ช่วยให้เส้นใยผ้าดูดซับน้ำยาปรับผ้านุ่มได้มีประสิทธิภาพและหอมมากกว่า ด้วยการเติมน้ำยาปรับผ้าในปริมาณเท่ากัน



### สิ้นสุดการตั้งค่าเวลา

ตั้งค่าฟังก์ชัน สิ้นสุดการตั้งค่าเวลา:

- 1.เลือกโปรแกรม
- 2.กดปุ่ม [ TEMP ] / 3 วินาที เพื่อเลือกเวลา (เวลาสิ้นสุดการตั้งค่าเวลาคือ 1-24 ชม.)
- 3.กด [เริ่ม/หยุดชั่วคราว] เพื่อเริ่มกระบวนการตั้งค่าเวลา



ปุ่มเปิด/ปิด



เลือกโปรแกรม



การตั้งค่าเวลา



เริ่มต้น

ยกเลิกฟังก์ชัน หนึ่งเวลา:

กดปุ่ม [ TEMP ] จนกระทั่งแสดงคำว่า 0H ควรกดปุ่มก่อนเริ่มโปรแกรม ถ้าโปรแกรมเริ่มต้นไปแล้ว ควรกดปุ่ม [ปุ่มเปิด/ปิด] เพื่อรีเซ็ตโปรแกรม



### ข้อควรระวัง!

- ถ้าเกิดเหตุการณ์ไฟดับขณะเครื่องกำลังทำงาน หน่วยความจำพิเศษจะเก็บโปรแกรมที่เลือก และเมื่อไฟกลับมาอีกครั้ง โปรแกรมที่เลือกไว้ก็จะทำงานต่อ



### ไอน้ำ

ฟังก์ชันไอน้ำ สามารถเลือกได้กับโปรแกรม “ผ้าฝ้าย”, “อบไอน้ำฆ่าเชื้อ”, “ซักและอบ”, “ดาวนโหลดโปรแกรมซัก”, “ซักผสม 45 นาที”, “ยีนส์”, “เสื้อผ้าเด็ก”, “ผ้าใยสังเคราะห์” และ “กำจัดสารก่อภูมิแพ้”

โปรแกรม ยีนส์/เสื้อผ้าเด็ก/ผ้าใยสังเคราะห์/GREATWAVES/กำจัดสารก่อภูมิแพ้ สามารถเลือกได้จากแอป TSmartlife บนโทรศัพท์มือถือเท่านั้น

SENSE DOSE

### จ่ายน้ำยาอัตโนมัติ

ฟังก์ชันนี้จะจ่ายน้ำยาซักผ้าและน้ำยาปรับผ้านุ่มอัตโนมัติ

ฟังก์ชันนี้ตั้งเป็นค่าเริ่มต้น สามารถกดปุ่ม [จ่ายน้ำยาอัตโนมัติ] เพื่อปิดใช้งานการจ่ายน้ำยาอัตโนมัติ

เมื่อสัญลักษณ์ “△” หรือ “☹” สว่างขึ้น หมายความว่าฟังก์ชันจ่ายน้ำยาอัตโนมัติปิดใช้งานอยู่

ถ้าไม่มีสัญลักษณ์ไหนสว่างขึ้น หมายความว่าฟังก์ชันจ่ายน้ำยาอัตโนมัติปิดอยู่

ถ้าสัญลักษณ์ “△” หรือ “☹” กะพริบ หมายความว่า น้ำยาซักผ้าหรือน้ำยาปรับผ้านุ่มหมด ต้องเติมเข้าไป

# การใช้งาน

## หมายเหตุ!

ตัวเครื่องสามารถปรับระดับน้ำยาซักผ้าและน้ำยาปรับผ้านุ่มได้ ค่าเริ่มต้นของน้ำยาซักผ้าคือ ปริมาณปกติ กด [รอบปั่น] และ [จ่ายน้ำยาอัตโนมัติ] พร้อมกันค้างไว้ 3 วินาทีเพื่อปรับระดับของปริมาณน้ำยาซักผ้า ระดับของน้ำยาซักผ้า 4 ระดับ: น้อยกว่า, ปกติ, พิเศษ, สูงสุด หน้าจอจะแสดงผลตามระดับน้ำยาซักผ้า: H-1, H-2, H-3, H-4 ค่าเริ่มต้นของน้ำยาปรับผ้านุ่มคือ ปริมาณพิเศษ กด [รอบปั่น] และ [เพิ่มความหอม] พร้อมกันค้างไว้ 3 วินาที เพื่อปรับระดับของปริมาณน้ำยาปรับผ้านุ่ม ระดับของน้ำยาปรับผ้านุ่ม 4 ระดับ: น้อยกว่า, ปกติ, พิเศษ, สูงสุด หน้าจอจะแสดงผลตามระดับน้ำยาปรับผ้านุ่ม: S-1, S-2, S-3, S-4



### อบแห้ง

กดปุ่ม Dry ไปเรื่อย ๆ เพื่อเลือกระดับการอบแห้ง:

- 1.อบแห้งปกติ (แสดงผล d-2)
- 2.อบแห้งมาก (แสดงผล d-3)
- 3.อบด้วยอุณหภูมิต่ำ (แสดงผล Display d-1)

การอบแห้งด้วยอุณหภูมิต่ำจะใช้อุณหภูมิประมาณ 60 ° สำหรับเสื้อผ้าที่ต้องการดูแลเป็นพิเศษ น้ำหนักผ้าที่แนะนำสำหรับฟังก์ชันนี้คือ 2 กก.

- 4.อบแห้งแบบตั้งเวลา

อบแห้งแบบตั้งเวลา: อบผ้าของคุณตามเวลาที่กำหนด(30/60/90/120/180 นาที)

## หมายเหตุ!

- คำแนะนำการอบแห้ง
  - บันทึบให้เกือบแห้งก่อนที่จะอบแห้ง
  - เพื่อให้มั่นใจถึงการอบแห้งที่เหมาะสม โปรดแยกประเภทเสื้อผ้าของคุณตามประเภทผ้า และอุณหภูมิการอบแห้ง
- ตรวจสอบฉลากการดูแลของเสื้อผ้า และทำตามคำแนะนำ



อบแห้งได้



อบแห้งด้วยอุณหภูมิต่ำ



อบแห้งด้วยอุณหภูมิต่ำปานกลาง



ห้ามปั่นแห้ง

- เสื้อผ้าที่ไม่เหมาะสำหรับการอบแห้ง
  - ต้องไม่อบแห้งผ้าที่มีความละเอียดอ่อน เช่น ผ้า่านสังเคราะห์ ขนสัตว์และผ้าไหม เสื้อผ้าที่มีส่วนประกอบของโลหะ กุญแจในลอน ผ้าขนาดใหญ่มาก เช่น เสื้อหนาวขนาดใหญ่ ผ้าปูที่นอน ผ้าห่ม กุญนอน และผ้าวนอน
  - ต้องไม่นำเสื้อผ้าที่บุด้วยโฟมยาง หรือวัสดุที่คล้ายโฟมยางเข้าเครื่องอบแห้ง
  - ต้องไม่นำผ้าที่มีสารตกค้างของไอซันเซ็ดผม หรือสเปรย์ฉีดผม น้ำยาเติมสียาลูกกลิ้ง หรือสารละลายแบบเดียวกันเข้าเครื่องอบแห้ง เพื่อหลีกเลี่ยงการก่อตัวของไอระเหยที่เป็นอันตราย
- เมื่อนำผ้าปริมาณเล็กน้อยประมาณ 1 กก. ไม่ควรใช้เสื้อผ้าที่ไม่แห้งง่าย เช่น: เสื้อสเวตเตอร์ กางเกงขนสัตว์ เสื้อผ้าบุวมงขนาดเล็ก เป็นต้น

# การใช้งาน

## หมายเหตุ!

- ในโปรแกรม “อบเท่านั้น” คุณสามารถกดปุ่ม อบแห้ง เพื่อเปลี่ยนเวลาในการอบ (30 นาที, 60 นาที, 90 นาที, 120 นาที, 180 นาที) โดยจะเหมาะกับผ้าในปริมาณต่างๆ (0.5 กก., 1 กก., 1.5 กก., 2 กก., 3 กก.) ซึ่งโปรแกรมนี้อาจมีเวลาเริ่มต้นอยู่แล้ว 10 นาทีสำหรับการปั่นแห้ง ดังนั้นเวลาจริงที่ใช้ในโปรแกรมนี้อาจเป็น (40 นาที, 70 นาที, 100 นาที, 130 นาที, 190 นาที)
- สำหรับโปรแกรม “อบเท่านั้น” เวลาที่แสดงผลอาจแตกต่างจากเวลาที่บอจริง เนื่องจากเวลาจะปรับตามปริมาณและชนิดผ้าเวลาในการอบแห้งเพื่ออ้างอิง

ผ้าฝ้าย (กก.)	3kg	4kg	5kg	6kg	7kg
เวลาโดยประมาณ (นาที)	150'	200'	240'	270'	330'

- ค่าที่ปรากฏในตารางนี้มีไว้เพื่ออ้างอิงเท่านั้น ค่าจริงอาจแตกต่างจากค่าที่ปรากฏในตารางด้านบน

# การใช้งาน

โปรแกรม	ตัวเลือก					
	หน่วยงาน การทำงาน	ORIGIN COLOR	อบไอน้ำ	อบแห้ง	จ่ายน้ำยาอัตโนมัติ	เพิ่มความหอม
ซักจัดคราบ	○	●			○	○
ผ้าขาว	○	●			○	○
อบไอน้ำฆ่าเชื้อ	○		●		○	○
ผ้าฝ้ายแบบประหยัด	○				○	
ผ้าขนสัตว์	○				○	
ซักและอบ	○		○	●	○	○
ดาวนั้ไหลโปรแกรมซัก	○		○	○	○	
ทำความสะอาดถังซัก	○					
อบเท่านั้น	○			●		
ปั่นเท่านั้น	○					
ผ้าอบบาง	○				○	
ซักผสม 45 นาที	○		○	○	○	○
ซักด่วน 12 นาที	○			○	○	
ผ้าฝ้าย	○		○	○	○	○
ยีนส์	○		○	○	○	○
เสื้อผ้าเด็ก	○		○	○	○	
ผ้าใยสังเคราะห์	○		○	○	○	○
GREATWAVES	○			○	○	
จัดสารทอภูมิแพ้	○		○	○	○	

○ หมายถึง เลือกได้    ● หมายถึง คำเริ่มต้น

\*ดาวนั้ไหลโปรแกรมซัก โปรแกรมเริ่มต้นคือ เสื้อผ้าเด็ก

โปรแกรม ยีนส์/เสื้อผ้าเด็ก/ผ้าใยสังเคราะห์/GREATWAVES/จัดสารทอภูมิแพ้ สามารถเลือกได้จากแอป TSmartlife บนโทรศัพท์มือถือเท่านั้น

# การใช้งาน

## ■ ฟังก์ชันอื่น ๆ



### เพิ่มผ้าขณะซัก

สามารถใส่ผ้าเพิ่มได้หลังจากเริ่มกระบวนการซัก โปรดปฏิบัติตามขั้นตอนดังนี้:

1. กด [เริ่ม/หยุดชั่วคราว] เป็นเวลา 3 วินาที
2. รอจนกระทั่งถึงซิกหยุดหมุน
3. ประตูปลดล็อก
4. เพิ่มผ้าลงในถัง
5. กดประตู และกด [เริ่ม/หยุดชั่วคราว]



กด [เริ่ม/หยุดชั่วคราว] 3 วินาที



ใส่ผ้าเพิ่ม



เริ่ม/หยุดชั่วคราว



### ข้อควรระวัง!

- อย่าใช้ฟังก์ชัน เพิ่มผ้าขณะซัก เมื่อระดับน้ำอยู่สูงเกินขอบด้านล่างของประตู หรือ น้ำมีอุณหภูมิสูง



### ล็อกป้องกันเด็ก

เพื่อหลีกเลี่ยงการใช้งานผิดพลาดโดยเด็ก ๆ



ปุ่มเปิด/ปิด



เริ่ม/หยุดชั่วคราว



กด [ปรับปริมาณ] และ [ไอน้ำ] 3 วินาที จนกระทั่งเสียงบี๊บดังขึ้น



### ข้อควรระวัง!

เมื่อเปิดใช้งานล็อกป้องกันเด็ก จะแสดงผลจะสลับการแสดงผลระหว่าง “CL” และเวลาที่เหลือ การกดปุ่มอื่นๆจะทำให้ไฟแสดงสถานะล็อกป้องกันเด็กกะพริบ เมื่อโปรแกรมสิ้นสุด “CL” และ “สิ้นสุด” จะสลับการแสดงผลบนหน้าจอ ล็อกป้องกันเด็ก จะปิดการใช้งานฟังก์ชันของทุกปุ่ม ยกเว้นปุ่มเปิด/ปิด และปุ่มการล็อกป้องกันเด็กเฉพาะการกดปุ่ม [รอบปั่น] ค่าไว้ 3 วินาทีทำนั้นทำนั้นก็สามารถปิดการใช้งานล็อกป้องกันเด็กกรุณาปิดใช้งานล็อกป้องกันเด็กก่อนที่จะเลือกโปรแกรมใหม่!



### อุณหภูมิ

กรุณากดปุ่มเพื่อเปลี่ยนอุณหภูมิ

เมื่อนำจอแสดง “- -” หมายความว่า อุณหภูมิเย็น  
อุณหภูมิ: เย็น, 20°C, 30°C, 40°C, 60°C, 90°C

# การใช้งาน

SPEED

## ความเร็ว

กดปุ่ม [ความเร็ว ๘] เพื่อเปลี่ยนแปลงความเร็วการหมุนปั่น

ความเร็ว: 0-600-800-1000-1200-1400

โปรแกรม	ความเร็วเริ่มต้น(รอบต่อนาที)	โปรแกรม	ความเร็วเริ่มต้น(รอบต่อนาที)
ซักงจัดคราบ	800	ผ้าอบบาง	600
ผ้าขาว	800	ซักผสม 45 นาที	800
อบไอน้ำฆ่าเชื้อ	800	ซักด่วน 12 นาที	800
ผ้าฝ้ายแบบประหยัด	800	ผ้าฝ้าย	1000
ผ้าขนสัตว์	800	ยีนส์	800
ซักและอบ	--	เสื้อผ้าเด็ก	1000
ดาวน์โหลดโปรแกรมซัก	1000	ผ้าใยสังเคราะห์	1200
ทำความสะอาดถังซัก	--	GREATWAVES	1000
อบเท่านั้น	1400	จัดสารก่อภูมิแพ้	800
ปั่นเท่านั้น	1000		



## ฟังก์ชัน ORIGIN COLOR

ฟังก์ชัน ORIGIN COLOR เป็นกระบวนการแยกน้ำด้วยไฟฟ้าให้เกิดออกซิเจนออกฤทธิ์ (Reactive Oxygen) ระหว่างการซัก ช่วยสลายคราบสกปรกและสีตกค้าง จัดคราบฝังแน่นได้ดียิ่งขึ้น และคืนความขาวสะอาดให้ผ้า



## Wireless Network

วิธีการเปิดใช้งานฟังก์ชันการเชื่อมต่อแบบไร้สาย

1. กดปุ่ม [DRY \* ] ค้างเป็นเวลา 3 วินาทีเพื่อเปิดใช้งานฟังก์ชันการเชื่อมต่อแบบไร้สาย นอกจากนี้ยังสามารถกำหนดค่าเครือข่ายหรือรีเซ็ตเครือข่ายได้

วิธีการปิดใช้งานฟังก์ชันการเชื่อมต่อแบบไร้สาย

1. กดปุ่ม [เพิ่มความหอม ] ค้างเป็นเวลา 3 วินาทีเพื่อปิดใช้งานฟังก์ชันการเชื่อมต่อแบบไร้สาย
2. หรือดึงปลั๊กเครื่องซักผ้าออก



## การควบคุมระยะไกล

นี่คือสวิตช์การควบคุมระยะไกล ถ้าคุณต้องการใช้สมาร์ตโฟนของคุณควบคุมเครื่องซักผ้าจากระยะไกล ให้กดปุ่ม [จ่ายน้ำอัตโนมัติ] ค้างไว้ 3 วินาที เพื่อการใช้งานเครื่องซักผ้าอย่างปลอดภัย การควบคุมระยะไกลของสมาร์ตโฟนจะต้องเป็นไปตามเงื่อนไขดังต่อไปนี้:

1. เครื่องซักผ้าจะต้องเชื่อมต่ออินเทอร์เน็ต
2. ประตูของถังซักจะต้องปิดไว้

หมายเหตุ:

- ถ้าเปิดประตูในระหว่างทำงาน ฟังก์ชันการควบคุมระยะไกลจะไม่ทำงาน
  - ฟังก์ชันการควบคุมระยะไกลจะปิดทำงานเมื่อสิ้นสุดรอบการซักแต่ละครั้งโดยอัตโนมัติ
- ถ้าคุณต้องการใช้ฟังก์ชันการควบคุมระยะไกลอีกครั้ง คุณจะต้องเปิดใช้อีกครั้ง

# การใช้งาน

## ■ คำแนะนำในการเชื่อมต่อกับแอป TSmartLife

ก่อนที่คุณจะเริ่มทำงาน ตรวจสอบให้แน่ใจว่า:

1. สมาร์ทโฟนของคุณเชื่อมต่อกับเครือข่าย WiFi ที่บ้าน และคุณรู้รหัสผ่านเครือข่าย
2. คุณอยู่ใกล้กับเครื่องใช้ในบ้าน
3. ได้เปิดใช้สัญญาณไร้สายย่านความถี่ 2.4GHz บนเราเตอร์ไร้สายแล้ว

**ทำตามขั้นตอนด้านล่างเพื่อเข้าสู่สถานะการควบคุมจากระยะไกล**

### ดาวน์โหลดแอป TSmartLife

ในสโตร์แอป (Google Play Store, Apple App Store) ให้ค้นหาคำว่า

"TSmartLife" และค้นหาแอป TSmartLife ดาวน์โหลดแล้วติดตั้งบนโทรศัพท์ของคุณ นอกจากนี้คุณยังสามารถดาวน์โหลดแอปโดยการสแกนรหัส QR ด้านล่างได้ด้วย



### ลงทะเบียนและเข้าสู่ระบบ

เปิดแอป TSmartLife แล้วสร้างบัญชีใหม่เพื่อเริ่มทำงาน

(คุณสามารถลงทะเบียนผ่านบัญชีภายนอกได้เช่นกัน) ถ้าคุณมีบัญชีอยู่แล้ว ให้ใช้บัญชีเพื่อเข้าสู่ระบบ



### เชื่อมต่อเครื่องซักผ้าของคุณเข้ากับแอป TSmartLife

1: โปรดตรวจสอบว่าโทรศัพท์มือถือของคุณเชื่อมต่อกับ WiFi แล้ว ถ้ายัง ให้ไปที่ การตั้งค่า แล้วเปิดการเชื่อมต่อไร้สาย เลือกแล้วเชื่อมต่อกับ WiFi นอกจากนี้ โปรดเปิดใช้ Bluetooth บนโทรศัพท์ของคุณด้วย หากยังไม่เปิด ให้ไปที่การตั้งค่าแล้วเปิดใช้

2: โปรดเปิดเครื่องซักผ้าของคุณ

3: เปิดแอป TSmartLife บนโทรศัพท์ของคุณ

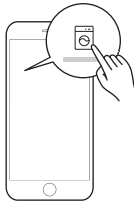
# การใช้งาน

---

4: ถ้าข้อความ "ค้นพบอุปกรณ์สมาร์ตใกล้เคียง" ปรากฏขึ้น ให้คลิกเพื่อเพิ่ม



5: ถ้าไม่มีข้อความปรากฏขึ้น ให้เลือก " + " ในหน้า แล้วเลือกอุปกรณ์ของคุณจากรายการอุปกรณ์ใกล้เคียงที่มีอยู่ ถ้าอุปกรณ์ของคุณไม่อยู่ในรายการ โปรดเพิ่มอุปกรณ์โดยตรงด้วยหมวดหมู่ อุปกรณ์ และรุ่นของอุปกรณ์



6: เชื่อมต่ออุปกรณ์ของคุณเข้ากับ WiFi ตามคำแนะนำบนแอป  
ถ้าการเชื่อมต่อล้มเหลว โปรดทำตามคำแนะนำที่ให้โดยแอปเพื่อดำเนินการต่อ



# การใช้งาน

## Wi-Fi

	ติดกะพริบช้าๆ	กำลังรอการเชื่อมต่อ
	ติดกะพริบรวดเร็ว	กำลังเชื่อมต่อ
	ติดกะพริบรวดเร็วคงที่	เชื่อมต่อกับเราเตอร์ไร้สายของคุณแล้ว

### หมายเหตุ

- ตรวจสอบว่าได้เปิดเครื่องซึกผ้าของคุณแล้ว
- ถอดโทรศัพท์มือถือของคุณให้ไกลกับเครื่องซึกผ้าของคุณเมื่อเชื่อมต่อเครื่องง่ายกับเครื่องซึกผ้า
- เชื่อมต่อโทรศัพท์มือถือเข้ากับเครื่องง่ายไร้สายที่บ้าน และคุณจะต้องมีรหัสผ่านของ Wi-Fi
- ตรวจสอบว่าเราเตอร์ของคุณรองรับย่านความถี่ Wi-Fi 2.4 GHz แล้วเปิดใช้งาน ถ้าคุณไม่แน่ใจว่าเราเตอร์รองรับย่านความถี่ 2.4 GHz หรือไม่ โปรดติดต่อผู้ผลิตเราเตอร์ของคุณ
- เครื่องซึกผ้าไม่สามารถเชื่อมต่อกับ Wi-Fi ที่กำหนดให้มีการยืนยันตัวตน และโดยปกติการยืนยันตัวตนจะมีในพื้นที่สาธารณะ เช่น โรงแรม ร้านอาหาร ฯลฯ โปรดเชื่อมต่อเข้ากับ Wi-Fi ที่ไม่ได้กำหนดให้ต้องยืนยันตัวตน
- ขอแนะนำให้ใช้ชื่อ Wi-Fi ที่มีตัวอักษรและตัวเลขเท่านั้น ถ้าชื่อ Wi-Fi ของคุณมีตัวอักษรพิเศษ โปรดแก้ไขชื่อในเราเตอร์
- ปิดฟังก์ชัน WLAN+ (Android) หรือ WLAN Assistant (iOS) ของโทรศัพท์มือถือของคุณเมื่อเชื่อมต่อเครื่องง่ายกับเครื่องซึกผ้าของคุณ
- ในกรณีที่เชื่อมต่อเครื่องซึกผ้ากับ Wi-Fi ไว้แล้วแต่ยังจำเป็นต้องเชื่อมต่อโปรดคลิก "+" บนหน้าหลักของแอป แล้วเพิ่มอุปกรณ์ของคุณอีกครั้งด้วยหมวดหมู่อุปกรณ์และรุ่นของอุปกรณ์ตามคำแนะนำบนแอป

## ข้อมูล Wi-Fi

ความถี่การทำงาน	2.4G
ช่วงอุณหภูมิสุดขีด	-20°C-85°C
อัตราแผ่พลังงาน RF มากที่สุด	WiFi: E.I.R.P 18dBm BT: 8dBm

# การใช้งาน

## ■ โปรแกรม

โปรแกรมที่ใช้ได้ขึ้นอยู่กับชนิดของผ้า

ผ้าฝ้าย	ผ้าที่สวมยาก ผ้าที่ทนความร้อนที่ทำมาจากผ้าฝ้ายหรือผ้าลินิน
อบเท่านั้น	โปรแกรมนี้ใช้เพื่ออบผ้าตามเวลาที่กำหนดอัตโนมัติตามปริมาณของผ้า
ซักจัดคราบ	เหมาะสำหรับซักผ้าที่มีคราบสกปรกเป็นพิเศษ เช่น คราบกาแฟ คราบเครื่องสำอาง
ซักแบบประหยัด	โปรแกรมเหมาะสำหรับการซักแบบประหยัดพลังงาน
ซักผสม 45 นาที	โปรแกรมซักสำหรับผ้าที่ทำจากผ้าฝ้ายและผ้าใยสังเคราะห์
ซักด่วน 12 นาที	โปรแกรมสำหรับการซักเสื้อผ้าจำนวนน้อยและไม่สกปรกมากอย่างรวดเร็ว
ปั่นเท่านั้น	เลือกความเร็วในการปั่น
ผ้าขนสัตว์	โปรแกรมสำหรับซักผ้าขนสัตว์ หรือผ้าขนสัตว์ที่ซักด้วยมือหรือซักเครื่อง การซักแบบอ่อนโยนเป็นพิเศษ เพื่อป้องกันการหดตัว และหยุดระหว่างซักนานขึ้น
ผ้าอบบาง	สำหรับผ้าเนื้อบางที่ซักทำความสะอาดได้ เช่น ผ้าไหม ผ้าซาตินสังเคราะห์
ทำความสะอาดถึงซอก	โปรแกรมทำความสะอาดถึงซอกและถึงชั้นใน โดยใช้น้ำอุณหภูมิสูง เมื่อโปรแกรมนี้งาน จะไม่สามารถพับผ้าได้อีก เมื่อใส่สารฟอกขาวที่มีส่วนผสมของคลอรีนที่เหมาะสม จะให้ประสิทธิภาพการทำความสะอาดถึงชั้น สามารถใช้โปรแกรมนี้นี้เป็นประจำตามที่ต้องการ
ซักและอบ	ซัก และอบต่อเนื่อง
อบไอน้ำฆ่าเชื้อ	อบไอน้ำฆ่าเชื้อแบบกึ่งเรีย
ผ้าใยสังเคราะห์	โปรแกรมสำหรับซักผ้าใยสังเคราะห์ เช่น เสื้อยืด เสื้อโค้ท หรือผ้าเนื้อผสมต่าง ๆ กรณีซักผ้าที่ควรลดปริมาณน้ำยาซักผ้าลง เนื่องจากเนื้อผ้าประเภทนี้ทำให้เกิดฟองได้ง่าย
ผ้าขาว	โปรแกรมสำหรับซักผ้าขาว
ผ้ายีนส์	โปรแกรมสำหรับซักผ้ายีนส์
เสื้อผ้าเด็ก	โปรแกรมสำหรับซักเสื้อผ้าของเด็ก จะทำให้เสื้อผ้าสะอาดขึ้น และเพิ่มประสิทธิภาพการล้าง เพื่อปกป้องผิวของเด็ก
กำจัดสารก่อภูมิแพ้	โปรแกรมนี้ใช้การซักด้วยอุณหภูมิสูงเพื่อช่วยฆ่าเชื้อโรค ทำให้ผ้าสะอาดยิ่งขึ้น และลดสารก่อภูมิแพ้
GREATWAVES	สามารถซักผ้าสีสดใสได้ ปกป้องสีผ้าได้ดีกว่า ยังให้ประสิทธิภาพการซักที่ดีแม้ใช้น้ำอุณหภูมิต่ำ
ดาวน์โหลดโปรแกรมซัก	คุณสามารถดาวน์โหลดโปรแกรมซักเพิ่มเติมได้ในแอป TSmartLife ของคุณได้ เนื่องจากโปรแกรมในแอปมีมากกว่าโปรแกรมบนแผงควบคุมโปรแกรม ซักแบบประหยัด / ผ้ายีนส์ / ผ้าสำหรับเด็ก / ซักด้วยลม / ชุดกีฬา สามารถเลือกได้โดยแอป TSmartLife เท่านั้น

โปรแกรม ยีนส์ / เสื้อผ้าเด็ก / ผ้าใยสังเคราะห์ / GREATWAVES / กำจัดสารก่อภูมิแพ้ สามารถเลือกได้จากแอป TSmartLife บนโทรศัพท์มือถือเท่านั้น



โปรแกรมการซักผ้าขนสัตว์ของเครื่องซักผ้านี้ได้รับการรับรองโดยบริษัท The Woolmark สำหรับการซักผ้าขนสัตว์ที่มีฉลากระบุว่าเป็น “ซักมือ” โดยจะต้องซักตามคำแนะนำบนป้ายกำกับบนผ้าและคำแนะนำของผู้ผลิตเครื่องซักผ้านี้ M2431: TWD-T25BZP140MWT(MG)

# การใช้งาน

## ■ โปรแกรมการซัก

โปรแกรม	ปริมาณผ้า(กก.)	อุณหภูมิ	เวลาเริ่มต้น
	13.0/8.0	ค่าเริ่มต้น	
ซักจืดคราบ	6.5/--	--	2:04
ผ้าขาว	6.5/--	30	1:09
อบไอน้ำฆ่าเชื้อ	6.5/--	--	2:39
ผ้าฝ้ายแบบประหยัด	13.0/--	30	0:57
ผ้าขนสัตว์	2.0/--	Cold	1:03
☀ ซักและอบ	8.0/8.0	40	6:22
☀ คาวนั้โหลดโปรแกรมซัก	13.0/8.0	60	2:05
ทำความสะอาดถึงซัก	--	90	1:18
☀ อบเท่านั้น	--/8.0	--	5:30
ปั่นเท่านั้น	13.0/--	--	0:12
ผ้าอบบาง	3.0/--	30	0:50
☀ ซักผสม 45 นาที	6.5/6.5	30	0:45
☀ ซักด่วน 12 นาที	1.0/1.0	--	0:12
☀ ผ้าฝ้าย	13.0/8.0	40	1:18
☀ ยีนส์	13.0/8.0	30	1:35
☀ เสื้อผ้าเด็ก	13.0/8.0	60	2:05
☀ ผ้าใยสังเคราะห์	6.5/6.5	40	1:03
☀ GREATWAVES	13.0/8.0	20	3:47
☀ วจิตสารท่อกูมิแพ้	13.0/8.0	--	4:31

\*คาวนั้โหลดโปรแกรมซัก โปรแกรมเริ่มต้นคือ เสื้อผ้าเด็ก

โปรแกรม ยีนส์/เสื้อผ้าเด็ก/ผ้าใยสังเคราะห์/GREATWAVES/วจิตสารท่อกูมิแพ้ สามารถเลือกได้จากแอป TSmartlife บนโทรศัพท์มือถือเท่านั้น

### 📌 ข้อแนะนำ!

- ค่าที่ปรากฏในตารางนี้มิใช่เพื่ออ้างอิงเท่านั้น ค่าจริงอาจแตกต่างจากค่าที่ปรากฏในตารางด้านบน

# การบำรุงรักษา

## ■ การทำความสะอาดและการดูแลรักษา

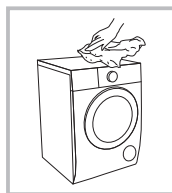


### คำเตือน!

- ก่อนเริ่มการบำรุงรักษา โปรดถอดปลั๊กไฟของเครื่องแล้วปิดก๊อกน้ำ

### การทำความสะอาดพื้นผิวเครื่อง

การบำรุงรักษาที่เหมาะสมสามารถยืดอายุการใช้งานของเครื่องซักผ้า ควรทำความสะอาดพื้นผิวเครื่องซักผ้าด้วยผ้าชุบน้ำ สบู่อ่อนบิดหมาดหากจำเป็น ถ้ามีน้ำไหลผ่าน ให้ใช้ผ้าแห้งเช็ดทำความสะอาดทันที ห้ามใช้วัสดุมีขบคม



### หมายเหตุ!

- ห้ามใช้ตัวทำละลายชนิดกรด หรือที่เจือจางหรือที่คล้ายกัน เช่น แอลกอฮอล์ ตัวทำละลาย หรือ ผลิตภัณฑ์สารเคมี ฯลฯ เพื่อทำความสะอาด

### การทำความสะอาดถังซัก

สนิมที่อยู่ภายในถังซักที่เกิดจากสิ่งของที่เป็นโลหะจะต้องถูกกำจัดออกทันที ด้วยน้ำยาทำความสะอาดที่ปราศจากคลอรีน และห้ามใช้แปรงขนเหล็ก

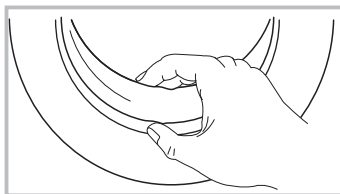


### หมายเหตุ!

- อย่าใส่ผ้าเข้าไปในเครื่องระหว่างการทำความสะอาดถังซัก

### การทำความสะอาดขอบยางและผิวกระจก

ทำความสะอาดผิวกระจกและขอบยางหลังการซักทุกครั้งเพื่อขจัดเส้นใยและคราบติดแน่น ถ้าเส้นใยสะสมตัวบนชิ้นส่วนเหล่านั้นอาจทำให้น้ำรั่วได้ เอาเหรียญ กระจุดม และวัสดุอื่นๆ ออกจากปะเก็นหลังการซักแต่ละครั้ง



# การบำรุงรักษา

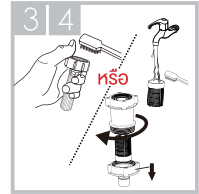
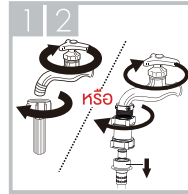
## การทำความสะอาดตัวกรองน้ำเข้า

### หมายเหตุ!

- จะต้องทำความสะอาดตัวกรองน้ำเข้าหากมีน้ำเข้าน้อย

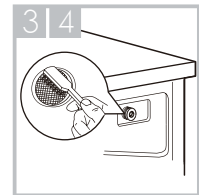
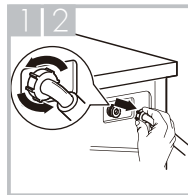
การล้างตัวกรองผ่านน้ำไหล:

1. ปิดก๊อกน้ำ
2. ปลดสายท่อจ่ายน้ำจากก๊อกน้ำหรือจากตัวกรองน้ำ
3. ถอดและทำความสะอาดตัวกรอง
4. ต่อสายท่อจ่ายน้ำใหม่



การล้างตัวกรองในเครื่องซักผ้า:

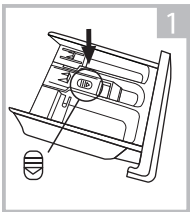
1. ถอดกอน้ำเข้าจากด้านหลังของเครื่อง
2. ดึงตัวกรองออกโดยใช้คีมปากจิ้งจอกยาวแล้วใส่กลับเข้าไปหลังจากล้างทำความสะอาด
3. ใช้แปรงเพื่อทำความสะอาดตัวกรอง
4. ต่อกอน้ำเข้ากลับเข้าไป



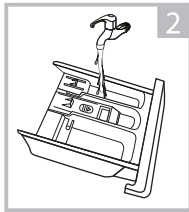
5. ทำความสะอาดตัวกรองทุก ๆ 3 เดือนเพื่อการทำงานที่มีประสิทธิภาพของเครื่อง

## ทำความสะอาดช่องจ่ายผงซักฟอก

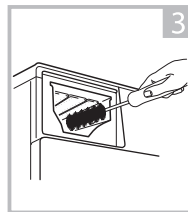
1. กดที่ตำแหน่งลูกศรบนฝาครอบ น้ำยาปรับผ้านุ่มด้านในลิ้นชักตัวจ่าย
2. ยกลิ้นชักขึ้นแล้วถอดฝาครอบ น้ำยาปรับผ้านุ่มออก แล้วใช้น้ำล้างในช่อง
3. ใส่ฝาครอบน้ำยาปรับผ้านุ่มกลับเข้าไปแล้วกดลิ้นชักกลับเข้าที่



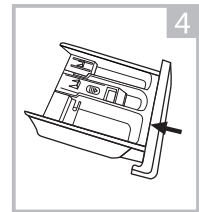
กดปล่อยและถอดตัวจ่ายลิ้นชักออก



ทำความสะอาดลิ้นชักตัวจ่ายผ่านน้ำไหล



ทำความสะอาดด้านในช่องด้วยแปรงขนอ่อน



เสียบลิ้นชักตัวจ่ายกลับเข้าไป

### หมายเหตุ!

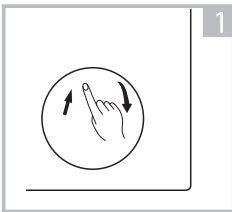
- อย่านำใช้แอลกอฮอล์ ตัวทำละลาย หรือผลิตภัณฑ์สารเคมีเพื่อทำความสะอาดเครื่องซักผ้า
- ทำความสะอาดช่องจ่ายผงซักฟอกทุก ๆ 3 เดือนเพื่อการทำงานที่มีประสิทธิภาพของเครื่อง

# การบำรุงรักษา

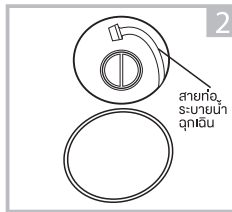
## การทำความสะอาดตัวกรองปั๊มน้ำกึ่ง

### ⚠ คำเตือน!

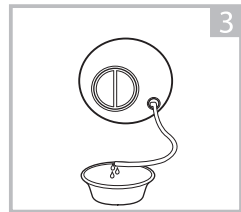
- ระวังน้ำร้อน!
- รอจนกระทั่งน้ำเย็นลง
- ก่อนทำงานบำรุงรักษา ให้ถอดปลั๊กไฟของเครื่องออกเพื่อป้องกันไฟฟ้าดูด
- ตัวกรองปั๊มน้ำกึ่งสามารถกรองเส้นใยและวัสดุแปลกปลอมขนาดเล็ก ออกจากเครื่องซักผ้า
- ทำความสะอาดตัวกรองทุก 3 เดือน เพื่อให้มั่นใจถึงการทำงานของเครื่องซักผ้าที่เป็นปกติ



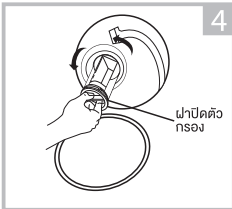
เปิดฝาของฝาปิดด้านล่าง



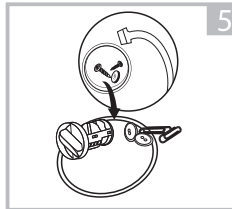
ดึงท่อระบายน้ำดูเงินออก แล้วถอดฝาปิดสายท่อ



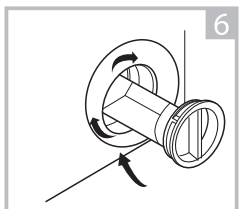
หลังจากระบายน้ำจนหมด ให้ใส่สายท่อระบายกลับเข้าไป



เปิดฝารอบตัวกรองโดยหมุนวนขึ้นนาฬิกา



นำวัสดุแปลกปลอมออก



ปิดฝารอบตัวกรอง และฝาปิดของฝารอบด้านล่าง

### ⚠ ข้อควรระวัง!

- ตรวจสอบว่าฝาปิดตัวกรองและสายท่อระบายน้ำดูเงินถูกติดตั้งกลับเข้าไปอย่างถูกต้อง จะต้องใส่ฝาปิดตัวกรองให้ได้แนบกับแผ่นรู มิฉะนั้นน้ำอาจรั่วได้
- ในขณะที่ใช้งานเครื่องซักผ้า อาจมีน้ำร้อนในปั๊มน้ำได้ ทั้งนี้ขึ้นอยู่กับโปรแกรมที่เลือก ห้ามถอดฝารอบปั๊มในระหว่างรอบการซัก ให้รอจนกว่าเครื่องซักผ้าจะสิ้นสุดรอบการซักและนำฝ้าออกแล้วเสมอ เมื่อเปลี่ยนฝาปิดตัวกรองใหม่ จะต้องขันให้แน่นหนา

# การบำรุงรักษา

## ■ การแก้ไขปัญหาเบื้องต้น

การเริ่มทำงานของเครื่องซักผ้าไม่ทำงานหรือหยุดทำงานในระหว่างการใช้งาน ก่อนอื่นให้ค้นหาวีธีแก้ไขปัญหามาจากคู่มือ หากไม่มี โปรดติดต่อศูนย์บริการ

คำอธิบาย	สาเหตุ	การแก้ไขปัญหา
เครื่องซักผ้าไม่สามารถเริ่มทำงาน	ปิดประตูไม่สนิท	เริ่มใหม่หลังจากปิดประตู ตรวจสอบว่าผ้าติดหรือไม่
ไม่สามารถเปิดประตูเครื่องซักผ้า	การออกแบบระบบป้องกันนิรภัยกำลังทำงาน	ตัดการเชื่อมต่อไฟ รีเซ็ตภาเครื่องซักผ้า
น้ำรั่ว	การเชื่อมต่อท่อน้ำเข้า หรือท่อน้ำทิ้งไม่ถูกต้อง	ตรวจสอบการเชื่อมต่อของท่อน้ำเข้า และท่อน้ำทิ้ง
มีน้ำยาซักผ้าเหลือค้างในกล่อง	ผงซักฟอกมีความชื้นแฉะหรือจับตัวเป็นก้อน	ทำความสะอาดและเช็ดกล่องผงซักฟอก
ตัวบ่งชี้หรือไฟสถานะไม่ติดสว่าง	อาจไม่ได้เสียบปลั๊กสายไฟ หรือการเชื่อมต่ออาจหลวม	ทำให้แน่ใจว่าเสียบสายไฟกับเต้าเสียบอย่างแน่นหนา ตรวจสอบว่าเชื่อมต่อปลั๊กไฟอย่างถูกต้องแล้วหรือไม่
เสียงผิดปกติ		ตรวจสอบว่าการยัด (สลัก) ถูกเอาออกหรือไม่ ตรวจสอบว่าได้ติดตั้งเครื่องบนพื้นที่แข็งแรงและมั่นคงหรือไม่

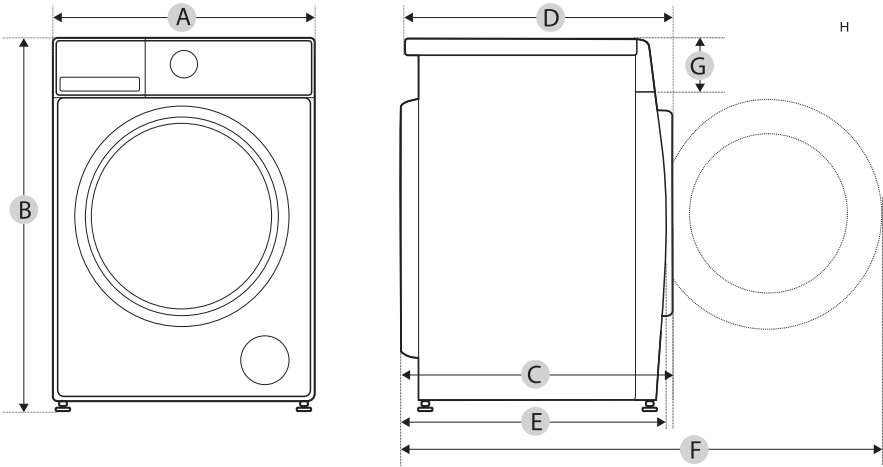
คำอธิบาย	สาเหตุ	การแก้ไขปัญหา
E30	ปิดประตูไม่สนิท	รีเซ็ตเครื่องหลังจากปิดประตูแล้ว ตรวจสอบว่ามีผ้าติดขัดที่ประตูหรือไม่
E10	ระยะเวลาการจ่ายน้ำนานเกินไป	ตรวจสอบว่าแรงดันน้ำต่ำเกินไปหรือไม่ ยืดท่อน้ำเข้าให้ตรง ตรวจสอบว่าตัวกรองบางส่วนอาจอุดตันหรือไม่
E21	ระยะเวลาการปล่อยน้ำทิ้งนานเกินไป	ตรวจสอบว่าสายท่อระบายอุดตันหรือไม่
E12	น้ำล้น	หยุดใช้งานเครื่องซักผ้าและโทรติดต่อศูนย์บริการเพื่อซ่อมแซม
EXX	อื่นๆ	ลองดำเนินการอีกครั้ง ถ้าปัญหาเดิมยังคงมีอยู่ ให้ติดต่อฝ่ายบริการ

### หมายเหตุ!

- หลังจากตรวจสอบแล้ว ให้เปิดใช้เครื่องซักผ้า ถ้ายังพบปัญหาหรือจอแสดงผลแสดงรหัสการเตือนอื่นๆ โปรดติดต่อศูนย์บริการ

# การบำรุงรักษา

## ■ ข้อมูลจำเพาะทางเทคนิค



รุ่น	TWD-T25BZP140MWT(MG)
พิสัยแรงดันไฟฟ้าที่กำหนด	220-240 โวลต์ ~, 50 เฮิร์ตซ์
กระแสไฟฟ้าสูงสุด	10 แอมป์
แรงดันน้ำมาตรฐาน	0.05 เมกะพาสคัล ~1 เมกะพาสคัล
แรงดันน้ำต่ำสุด*	0.01 เมกะพาสคัล
ความจุของการซักผ้า / อมผ้า	13.0/8.0 กก.
ขนาด	
A	595 มม.
B	850 มม.
C	620 มม.
น้ำหนัก	73 กก.
กำลังไฟฟ้าเข้าที่กำหนด	1700 / 1300 วัตต์
ขนาดอ้างอิง	
D	591 มม.
E	585 มม.
F	1125 มม.
G	108 มม.

\*ในกรณีที่แรงดันน้ำต่ำมาก อาจจะมีผงซักฟอกหรือน้ำยาปรับผ้านุ่มเหลือค้างอยู่เล็กน้อยในช่องใส่ผงซักฟอก และน้ำยาปรับผ้านุ่ม

**#DetailsMatter**

สอบถามข้อมูลเพิ่มเติม  
TOSHIBA CONTACT CENTER 0-2511-7777  
[www.toshiba-lifestyle.com/th](http://www.toshiba-lifestyle.com/th)

