

TOSHIBA

滾筒式洗衣機(洗脫烘)

使用說明書

型號

TWD-BJ130M4G

請閱讀本手冊

使用洗衣機前，請遵循所有安裝指示及說明，並妥善保管說明書，以備日後使用。



注意高溫表面



注意火災危險

目錄

安全須知

- 安全須知 2

安裝

- 產品描述 9
- 安裝 10

操作

- 快速入門 14
- 每次洗衣前 15
- 洗劑盒 16
- 控制面板 17
- 選項 18
- 洗衣行程表 22

維護保養

- 清潔與保養 23
- 疑難排解 26
- 技術規格 27

安全須知

■ 安全須知

- 身體、感官或心智能力減退或者欠缺經驗和知識的人士（包括兒童），除非由監護人監督或指導如何使用本洗衣機，否則不得使用。
- 兒童應受到監督，以確保其不會玩耍本裝置。
- 如有電源線破損，則須由製造商、其服務代理商，或具有類似資格的人更換，以免發生危險。
- 必須使用隨機附帶的新管組，不得使用舊管組。
開口處不得被地毯阻塞。
- 本機適合家用及類似應用。
- 與自來水總管連接的洗衣機的最大允許進水壓力為1 MPa，最小允許進水壓力為0.05 MPa。
- 不可在乾衣機內烘乾未洗衣物。

安全須知

■ 安全須知

為安全起見，請務必遵循本手冊中的資訊，以將失火或爆炸、觸電風險減至最低，或防止財產損失或人員傷亡。

符號及警告詞解釋如下：

警告！

此符號及警示詞組合表示除非避免，否則可能會導致嚴重人員傷亡的潛在危險情況。

小心！

此符號及警示詞組合表示可能會導致財產及環境輕微受損的潛在危險情況。

注意！

此符號及警示詞組合表示可能會導致輕傷的潛在危險情況。

安全須知

⚠ 警告！

觸電！

- 對本機進行任何維護保養前，請先拔除電源插頭。
- 洗衣完畢後，務必拔除插頭，並切斷供水。標準進水壓力：0.05MPa~1MPa。
- 本洗衣機必須接地。如洗衣機出錯或發生故障，接地可提供電流的最小電阻路徑，降低觸電風險。
- 本機器配有一條設備接地導線和接地式電源插頭的電源線，電源插頭必須插入符合當地法規及條例所安裝及接地的適當插座中。
- 不當連接洗衣機，如使用為接地的插座、插座接地端與電源插頭接地端不匹配時，可能會導致觸電風險。
- 請勿改裝隨機附帶的原裝電源插頭。如其與插座不匹配，請讓合格電工安裝一個合適的插座。
- 確認水、電器裝置的連接，必須由合格技術人員按照製造商指示及當地安全法規及條例執行。
- 請勿使用額定電流小於本機電流的插座，及用濕的手拔除電源插頭。

安全須知

對兒童的風險！

- 兒童以及身體、感官或心智能力減退或者欠缺經驗和知識的人士，需有人監督或指導如何安全使用本洗衣機，並了解相關危險時，方可使用。
- 不得讓兒童在無人監督的情況下進行清潔及用戶維護。
- 兒童應受到監督，以確保其不會玩耍本裝置。
- 每次操作前，請先檢查，不得讓動物和兒童爬進洗衣機裡。
- 在洗衣機工作期間，請讓兒童和寵物遠離洗衣機。
- 使用洗衣機前，請拆除所有包裝及運輸螺栓，否則可能會造成嚴重損壞。
- 安裝後，插頭必須是可接入的。

安全須知

爆炸風險！

- 請勿洗滌、烘乾已浸泡、沾黏之易燃或易爆物質（如蠟、油、油漆、汽油、去油劑、乾洗溶劑、煤油等），否則可能會導致失火或爆炸。
- 衣物或待洗物品放入洗衣機前，請用手將該等物品徹底沖洗乾淨。

⚠ 小心！

洗衣機安裝！

- 本洗衣機僅供室內使用。
- 不得作內嵌式使用。
- 開口處不得被地毯堵塞。
- 洗衣機不得安裝於浴室、潮溼及含有爆炸或腐蝕性氣體的房間。
- 使用本機前，請拆除所有包裝材料，否則可能會造成嚴重損壞。
- 單進水閥洗衣機只能連接冷水供應。
- 安裝後，插頭必須容易搆到。
- 請勿將本產品安裝在帶鎖的門，滑動門或對面有絞鏈門的後方，因為如果這樣的話，機門無法全部打開。

安全須知

損壞風險！

- 您的產品僅供家用，並且只為適合機洗的衣物而設計。
- 請勿爬及坐在洗衣機的頂蓋上。
- 請勿靠在洗衣機門上。
- 搬運洗衣機期間的注意事項：
 1. 應排出洗衣機中的積水。
 2. 搬運時請小心抬起，請勿抓握上面的各凸出部位。
 3. 本洗衣機很重。運輸時請小心。
- 關閉洗衣機門時請勿過於用力。
- 禁止洗地毯。

洗衣機操作！

- 首次洗衣前，應先空載運作，建議使用「槽清洗」運行一次。
- 易燃及爆炸性或毒性溶劑、汽油、酒精等不得當作洗衣劑使用，請選擇合適的，尤其是適合滾筒式洗衣機使用的洗衣劑。

安全須知

- 確保將口袋內物品，如：硬幣、胸針、釘子、螺絲或石頭等尖銳及堅硬物清空，否則可能會對本機造成嚴重損壞。
- 打開洗衣機門前，請先確認滾桶裡面的水是否已排出。如果看到裡面還有水，請勿打開門。
- 洗衣過程中請勿再手動加水。
- 行程完畢後，請稍等兩分鐘再打開門。
- 如不可避免，衣物已被植物油、食用油、護髮產品、丙酮、酒精、石油、煤油、去汙劑、松節油、蠟和除蠟劑等物質沾染，應在烘乾前，先在熱水中加入洗衣劑清洗。
- 空間須通風，以避免易燃氣體回流到室內。
- 泡沫橡膠（乳膠泡沫）、淋浴帽、防水紡織品、橡膠製品、裝有泡沫橡膠墊衣服或抱枕的物品，不應在本裝置中烘乾。
- 布料柔軟精或類似產品，應按照其說明書的指示使用。
本裝置循環的最後一部分：不加熱（冷卻循環），可確保將物品取出時，是在不會損壞物品的溫度下。
- 使用本產品之前，請將打火機和火柴從口袋中取出。
- 警告：在烘衣結束前，請勿停止本裝置，除非所有物品都迅速移走散開，以散發熱量。

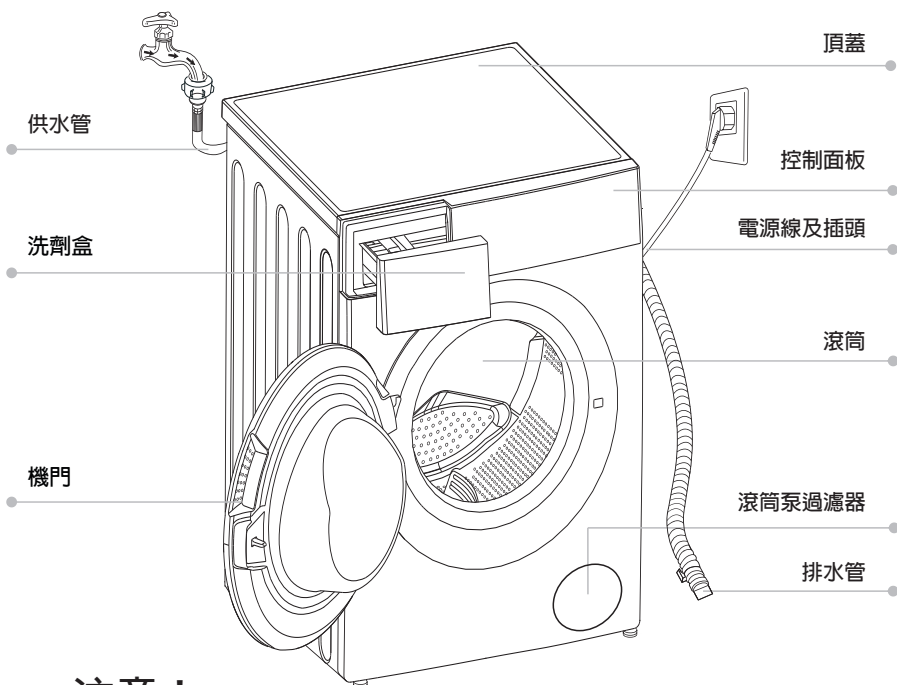
包裝/舊洗衣機



此標識表示，在歐盟本洗衣機不得與其他生活垃圾一同處置。為防止不受控制的廢物處置對環境或人體健康造成可能的損害，請將其回收利用，以促進物質資源的永續再利用，如要退回使用過的洗衣機，請使用回收系統或聯絡採購本洗衣機的零售商。他們會將本洗衣機搬走，以進行對環境安全的回收利用。

安裝

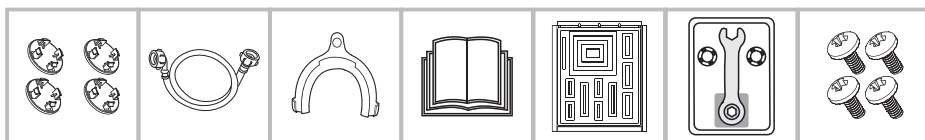
■ 產品描述



注意！

- 產品系列表僅供參考，請以實物為準。

附件



安裝

■ 安裝

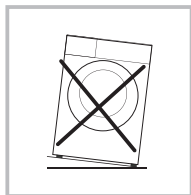
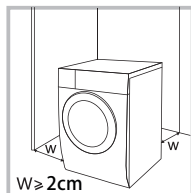
安裝區域

⚠ 警告！

- 穩定性對防止洗衣機偏移很重要！
- 請確保洗衣機不會壓到電源線。

在安裝洗衣機前，應選擇具有如下特點的位置：

1. 地面堅硬、乾燥且平坦
2. 避免陽光直射
3. 有足夠的通風
4. 室溫在0°C以上
5. 遠離煤炭、瓦斯等熱源。

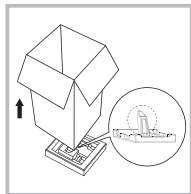


打開洗衣機的包裝

⚠ 警告！

- 包裝材料（如薄膜、聚苯乙烯泡沫塑膠）可能對兒童非常危險
- 有窒息風險！請將所有材料包裝放在兒童拿不到的地方。

1. 拆除紙板盒及聚苯乙烯泡沫塑膠包裝。
2. 抬起洗衣機並移除底座包裝。確保小三角形泡沫和底部泡沫一併移除，如未一併移除，請將洗衣機一側放下，用手從洗衣機底部移除小泡沫。
3. 將固定電源線和排水管的帶子拆除。
4. 從滾筒中取出進水管。



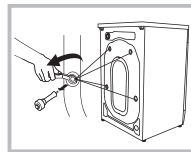
拆除運輸螺栓

⚠ 警告！

- 要使用洗衣機前，必須將運輸螺栓從背面拆除。
- 如要移動洗衣機，則需再次使用運輸螺栓，請確保將其放在安全的位置。

請按以下步驟拆除螺栓：

1. 用扳手擰鬆4個螺栓，然後拆下。
2. 用運輸孔塞堵住洞孔。
3. 妥善保管運輸螺栓，以備日後使用。



安裝

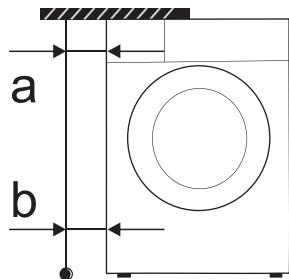
調平洗衣機

⚠ 警告！

- 使用水平儀確認洗衣機是否放置平衡及穩定。
- 如無水平儀，請按以下方法調整平衡。

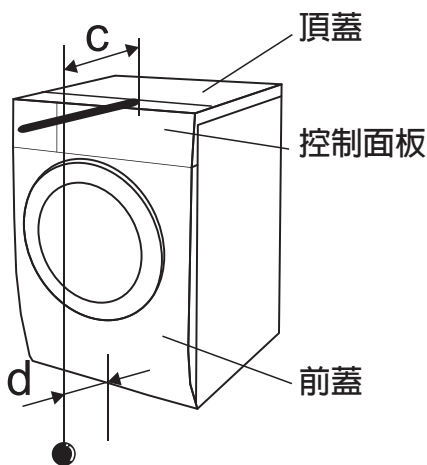
1.由左到右調平

- 取一根長棍，在末端綁一條繩子，在繩子末端綁一個重物。
- 從洗衣機的頂端放下繩子，調整支腳，直至「a」和「b」之間的距離小於1公分。



2.由前到後調平

- 將長棍至於控制面板中間，在洗衣機前端放下繩子。
- 繩子末端距離控制面板邊緣「c」13公分遠。調整支腳，直至「d」達到5.5-6.5公分（「d」是指繩子到前蓋底部的距離。）



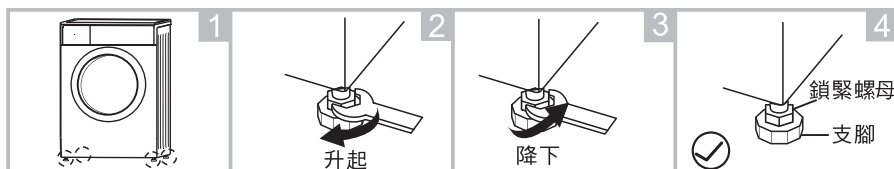
安裝

調平洗衣機

⚠ 警告！

- 所有四個支腳上的緊鎖螺母，必須擰緊到外殼上

1. 確認支腳是否正確附於箱體上。如否，請將其轉回原始位置並緊固螺母。
2. 鬆開鎖緊螺母，轉動支腳，直至緊貼地板。
3. 調整支腳，並用扳手鎖緊，確保洗衣機穩定。



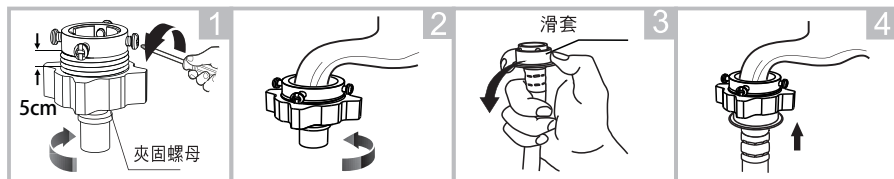
連接供水管

⚠ 警告！

- 為防止漏水或水漬，請遵循本章節中的指示。
- 請勿彎曲、壓壞、改動或切割進水管。

按圖示連接進水管，進水管的連接方式有兩種。

1. 普通水龍頭和進水管的連接



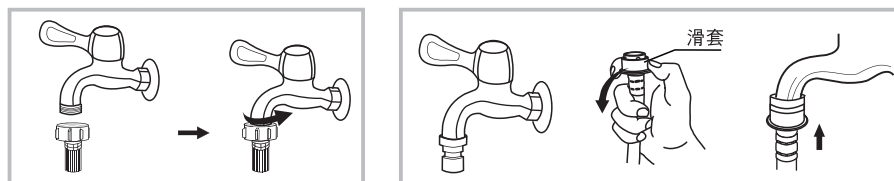
鬆開夾固螺母及四個螺絲

用力將水龍頭末端按入夾具橡膠環中，然後緊固4個螺絲。

按滑套，將進水管插入連接座

連接完畢

2. 螺絲水龍頭與進水管的連接

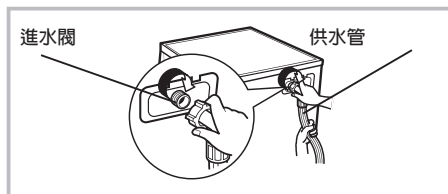


帶螺絲和進水管的水龍頭

洗衣機的專用水龍頭

安裝

將進水管的另一端與洗衣機背面的進水閥連接，並順時針方向緊固進水管



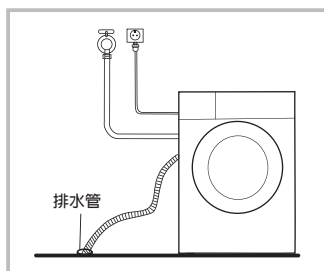
排水管

⚠ 警告！

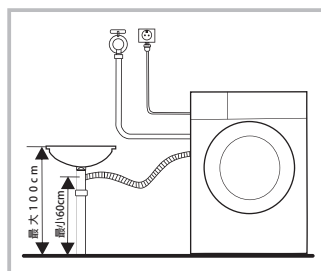
- 請勿彎曲或拉伸排水管。
- 請正確放置排水管，否則破損後可能會導致漏水。

有兩種方法可以放置排水管末端：

1. 將其放入排水口中。

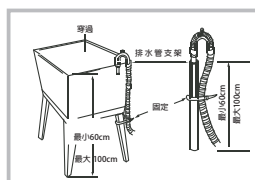
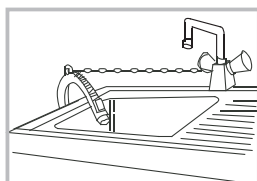


2. 與水槽的排水支管連接。



📌 注意！

- 如洗衣機有排水管支架，請按照以下方式安裝。



⚠ 警告！

- 安裝排水管時，用繩子將其妥善固定。
- 如果排水管太長，請勿強制將其塞入洗衣機內，否則會造成異常聲音。

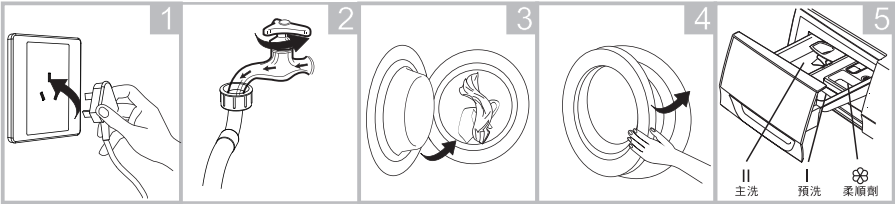
操作

■ 快速入門

⚠ 小心！

- 洗衣前，請確保洗衣機安裝正確。
- 首次洗衣前，應先空載運作，建議使用「槽清洗」行程運行一次。

1. 洗衣前



將插頭插入插座

打開水龍頭

添加衣物

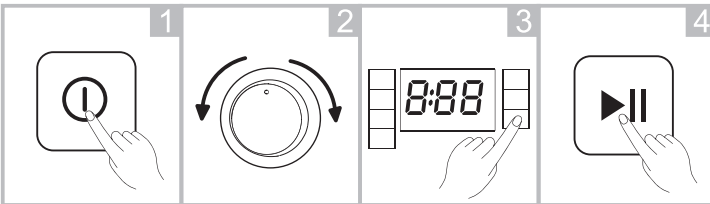
關閉洗衣機門

添加柔軟精

📌 注意！

- 由於無預洗選項，「盒I」預洗不需添加洗衣劑。

2. 洗衣



📌 注意！

- 如選擇預設設定，則可跳過第3步。

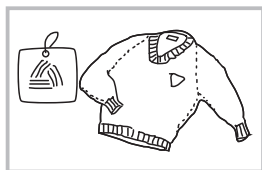
3. 洗衣後

蜂鳴器發出嗶嗶聲或螢幕顯示End（結束）。

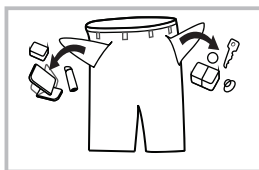
操作

■ 每次洗衣前

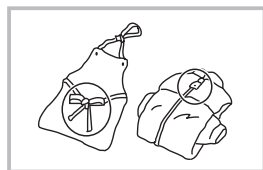
- 洗衣機應處於室溫0-40° C之間，如在0° C以下使用，可能會損壞進水閥和排水系統，則應搬至正常室溫下，以確保供水管及排水管未被凍住。
- 洗衣前請檢查衣物標籤及洗衣劑使用說明，請使用洗衣機適用的不起泡或少泡的洗衣劑。



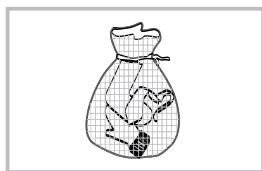
檢查標籤



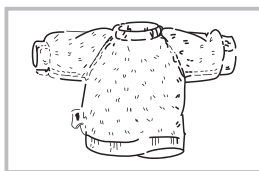
將口袋中的物品掏出



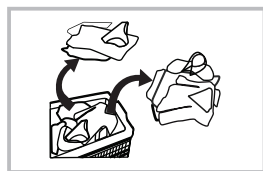
將長帶、拉鍊或鈕扣纏結



將小衣物放入洗衣網中



將易起球及長毛絨織物翻面



將不同材質衣物分開

⚠ 警告！

- 清洗單件衣物時，容易造成洗衣機極大失衡，並發出警報，建議再添加一兩件衣物，使洗衣過程更順利。
- 請勿洗滌沾有煤油、汽油、酒精和其他易燃物質的衣物。

操作

■ 洗劑盒

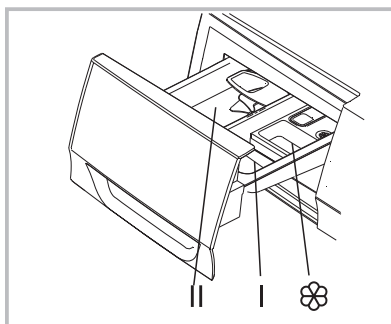
I 預洗洗衣劑 (註:

II 主洗洗衣劑

⊗ 柔軟精

此型號無預洗功能。

(註:此型號無預洗功能，
洗劑盒I無須添加。



將洗劑盒拉出

行程	II	⊗	行程	II	⊗
棉質	●	○	旋風乾燥	●	○
混合	●	○	柔洗	●	○
快洗(12'洗/59'洗&烘)	●	○	高溫抗菌	●	○
槽清洗	●	○	羊毛	●	○
清洗&脫水			護色	●	○
自動烘乾					

● 表示必須

○ 表示非強制

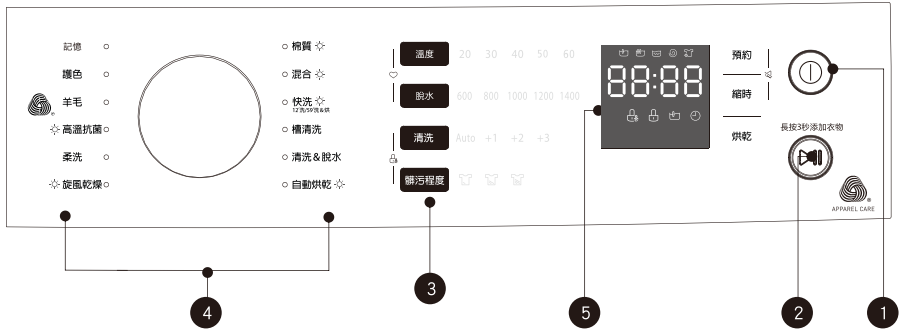
📌 注意！

- 洗衣粉會凝結成團或塊狀，建議先用一些水稀釋，再倒進洗劑盒中，能防止洗劑盒堵塞及注水期間水溢出。
- 請選擇適合多種洗衣溫度的洗衣劑類型，以使用較少的水及能耗，得到最好的洗衣效果。

操作

■ 制面板

型號：TWD-BJ130M4G



📌 注意！

- 此圖僅供參考，請以實物為準。

1 開/關

開啟或關閉洗衣機。

2 開始/暫停

按此按鍵以開始或暫停洗衣循環。

3 選項

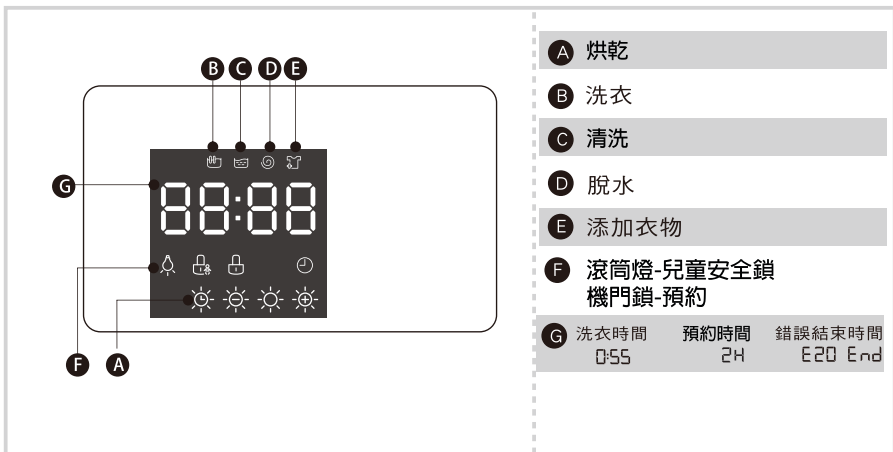
您可透過此按鍵選擇其他功能，並且在選擇後將會亮起。

4 行程

可根據洗衣類型使用。

5 顯示屏

顯示屏顯示洗衣機的設定、預計剩餘時間、選項及狀態訊息。顯示屏將在洗衣循環期間保持開啟。



操作

■ 選項



清洗

選擇此選項後，衣物將多清洗一次



快洗

此功能可縮短洗衣時間。



烘乾

適合不同等級的烘乾，預設為標準等級，
每增加一個等級，會增加烘衣時間。



髒污程度

此功能適合不同髒污程度(從低到高)。
預設程度為低，選擇高髒污程度時，會增加洗衣時間。



記憶設定

記憶常用行程，預設為棉質。

⚠ 小心！

• 烘衣提示

- 脫水後衣服可以烘乾。
- 為了確保紡織品烘乾的品質，請根據其種類和烘乾溫度對其進行分類。
- 合成纖維應設置適當的烘乾時間。
- 如果要在烘乾後熨燙衣服，請放一會兒。

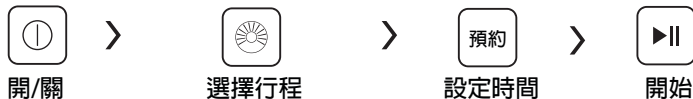
• 禁止烘乾以下物品

- 合成窗簾、羊毛、絲質，帶有金屬嵌件、尼龍、大型物（例如，防風衣，床罩，被子，睡袋和羽絨被）。
- 用泡沫橡膠或類似泡沫橡膠填充的衣服。
- 含有殘留定型劑、髮膠、指甲油或類似溶液的織物，以免形成有害蒸氣。

預約

設定預約功能:

- 1.選擇行程
- 2.按下預約按鍵，以選擇時間(預約時間為0-24小時。)
- 3.按[開始/暫停]以開始預約操作



取消預約功能:

按住[預約]按鍵直至顯示OH。應在開始行程前按下，如行程已開始，則應按下[開/關]按鍵以重設行程。

小心！

- 洗衣機工作過程中斷電時，特殊記憶設定會儲存所選程式，當電力恢復時，洗衣機會自動運行先前的程式。
- 機器預約功能進行時，如果電源中斷，機器將無法自動啟動運行，您應該重新設置。

添加衣物

此操作可在洗衣過程中執行。

當滾筒仍在滾動時，滾筒裡面有大量的高溫水，此時不安全，不能用力打開洗衣機門。

長按[開始/暫停]3秒添加衣物，洗衣過程中可添加少量衣物，請遵循如下步驟：

- 1.等到滾筒停止旋轉。
- 2.門鎖鎖定解除。
- 3.打開洗衣機門，添加衣物到滾筒中，並關閉洗衣機門，再按下[開始/暫停]按鍵。



小心！

- 當水位超過滾筒邊緣或溫度較高時，請勿使用添加衣物功能。請勿在滾筒停止旋轉前添加衣物。

操作

型號：TWD-BJ130M4G

行程	選項				
	預約	清洗	髒污程度	縮時	烘乾
棉質	<input type="radio"/>	<input type="radio"/>	<input type="radio"/>	<input type="radio"/>	<input type="radio"/>
混合	<input type="radio"/>	<input type="radio"/>	<input type="radio"/>	<input type="radio"/>	<input type="radio"/>
快洗(12洗/59洗&烘)	<input type="radio"/>				<input type="radio"/>
槽洗淨	<input type="radio"/>				
清洗&脫水	<input type="radio"/>	<input type="radio"/>			
自動烘乾	<input type="radio"/>				<input type="radio"/>
炫風乾燥	<input type="radio"/>				<input type="radio"/>
柔洗	<input type="radio"/>	<input type="radio"/>	<input type="radio"/>		
高溫抗菌	<input type="radio"/>		<input type="radio"/>	<input type="radio"/>	<input type="radio"/>
羊毛	<input type="radio"/>	<input type="radio"/>	<input type="radio"/>		
護色	<input type="radio"/>	<input type="radio"/>	<input type="radio"/>		

表示可選



兒童安全鎖

避免兒童不當操作。



開/關



開始/暫停



長按[清洗]及[髒污程度] 3 秒
至蜂鳴器發出嗶嗶聲。

⚠ 小心！

- 按兩個按鍵3秒以取消功能。
- [兒童安全鎖]將鎖定除[開/關]以外的所有按鍵。
- 切斷電源，即可解除兒童保護功能。
- 當某些機型恢復供電時，兒童安全鎖將保持有效。

操作

脫水

脫水

按此按鍵更改脫水速度

行程	預設速度 (rpm)	行程	預設速度 (rpm)
棉質	1400	炫風乾燥	--
混合	1400	柔洗	600
快洗(12'洗/59'洗&烘)	800	高溫抗菌	800
槽洗淨	--	羊毛	600
清洗&脫水	1000	護色	1000
自動烘乾	1400		

⚠ 小心！

- 脫水速度(600、800、1000、1200、1400)，指示燈熄滅表示未進行脫水過程。

溫度

溫度

按此按鍵以調節水溫(20° C、30° C、40° C、50° C、60° C)

指示燈全熄滅表示水溫低



蜂鳴器靜音

長按[預約]及[縮時]按鍵3秒，蜂鳴器即被靜音。

如要啟用蜂鳴器功能，請再次按住按鍵3秒，設定將保留至下一次重設。

⚠ 小心！

- 蜂鳴器功能靜音後，不會再發出聲音。

操作

- **行程** 可根據衣物類型使用行程
- 棉質** 耐穿、耐熱的衣物，如：棉或亞麻。
- 快洗** (12洗/59洗&烘) 此行程適合快速清洗少量(為0.5-1kg以下)且不過髒的衣物。
- 混合** 混合洗滌棉質及合成纖維製的衣物。
- 護色** 清洗顏色亮麗的衣物，可保護顏色。
- 柔洗** 用於少量、髒的衣物，預設的水溫為冷水。
- 記憶** 長按[溫度]及[脫水]3秒以記憶常用行程，預設設定為棉質衣物。
- 旋風乾燥** 用於棉質、合成衣物，運用高溫及空氣循環，消毒、殺菌、去除異味。
- 乾衣** 可設定所需的烘衣時間。
- 清洗&脫水** 額外清洗及脫水。
- 羊毛** 為特別柔和的洗衣行程，以防縮水，暫停時間(衣物泡在水中)較長，用於可手洗或洗衣機洗的羊毛或高含羊毛量的衣物。
- 59' 洗&烘** 用於小型合成衣物或襯衫，限制負荷為1kg(約四件襯衫)。
- 槽清洗** 此行程專門用於清潔滾筒及內筒，可放入適當氯漂白劑，清潔效果更佳，您可依照需求定期使用此行程。
- 高溫抗菌** 此行程使用60° C高溫熱水達到高溫抗菌洗衣效果。



羊毛衣物洗滌循環已獲The Woolmark Company 核准用於洗滌可洗衣機洗羊毛產品，惟該等產品按照衣物標籤上的說明及本洗衣機製造商的指示洗滌。

維護保養

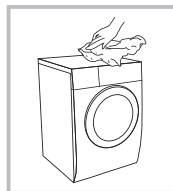
■ 清潔與保養

⚠ 警告！

- 開始維護保養前，請拔除洗衣機插頭，並關閉水龍頭。

清潔外箱

對洗衣機進行適當維護保養，可延長其使用壽命，必要時，使用稀釋過的非腐蝕型中性洗滌劑清潔表面。如水溢出，請立即使用乾布擦掉。



📌 注意！

- 不可使用甲酸及其稀釋溶劑或等同物質，如酒精、溶劑或化學製品等。

清潔滾筒

金屬物體留在滾筒中的鏽跡，應立即使用無氯洗滌劑去除，請勿使用鋼絲球刷除。

📌 注意！

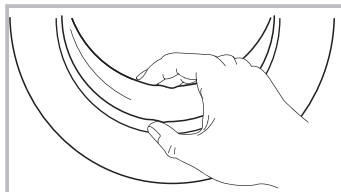
- 槽清洗期間，請勿將衣物放入洗衣機中。

清潔墊圈及玻璃

每次洗衣後，請擦拭玻璃及墊圈，以清理絨毛及污漬，絨毛堆積會導致洩漏。

每次洗衣後，請將墊圈的任何硬幣、鈕扣及其他物體取出。

氯洗滌劑去除，請勿使用鋼絲球刷除。



維護保養

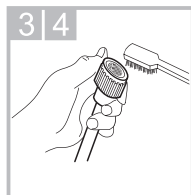
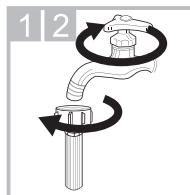
清潔進水過濾器

注意！

- 水較少時，必須清潔進水過濾器。

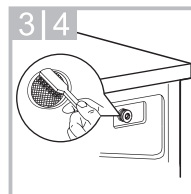
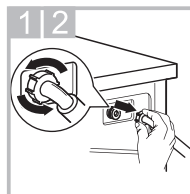
清洗供水管中的過濾器：

1. 關閉水龍頭。
2. 從水龍頭拆下供水管。
3. 清潔過濾器。
4. 重新連接供水管。



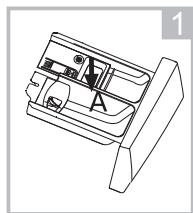
清洗洗衣機中的過濾器：

1. 從洗衣機背面將進水管轉下來。
使用尖嘴鉗將過濾器拉出，並在清洗
2. 後重新裝回。
3. 使用毛刷清潔過濾器。
4. 重新連接進水管。

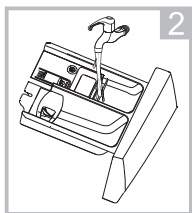


洗劑盒

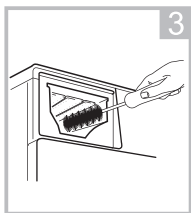
1. 向下按洗劑盒中柔軟精蓋上的箭頭位置。
2. 將夾片頂起，並取出柔軟精蓋，並用水清洗所有凹槽。
3. 用合適的刷子(如舊牙刷)清潔凹槽內部。
4. 裝回柔軟精蓋，並將洗劑盒推回。



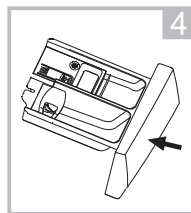
按下A將洗劑盒拉出



在水下清洗洗劑盒



用舊牙刷清洗凹處



推回洗劑盒

注意！

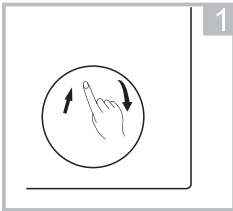
- 請勿使用酒精、溶劑或化學製品清潔。

維護保養

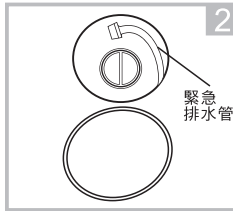
清潔排水泵過濾器

⚠ 警告！

- 小心熱水！
- 等水冷卻。
- 維護保養前，先拔除洗衣機的插頭，以免觸電。
- 排水泵可過濾洗衣留下的絨毛及小異物。
- 定期清潔過濾器，以確保洗衣機正常工作。



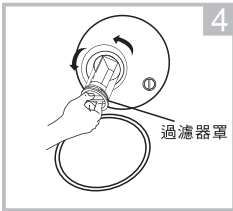
打開下罩蓋



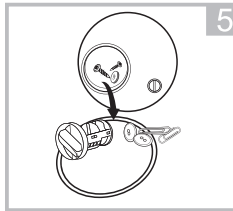
將緊急排水管拉出，
並取下管帽



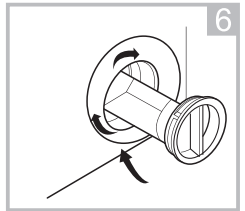
待水流後，裝回排水管



逆時針方向轉動，
打開過濾器罩



取出異物



蓋上過濾器罩和下罩蓋

⚠ 小心！

- 請確保正確裝回過濾器罩和緊急排水管，過濾器罩應對準孔版插入，否則可能會漏水。
- 使用洗衣機時，視乎所選程式，泵中可能會產生熱水。在洗衣循環期間，勿取下泵蓋，務必等到洗衣機完成洗衣循環並排空水。更換過濾器罩時，請確保重新將其緊固。

維護保養

■ 疑難排解

洗衣機不啟動或在工作期間停止，請先嘗試找出問題的解決方法。
如果找不到，請聯絡服務中心。

描述	原因	解決方法
洗衣機無法啟動	門未正確關上	關上門後重新啟動檢查衣服是否卡住
門無法打開	洗衣機的安全保護正在運作中	斷開電源並重新啟動
漏水	進水管或水管之間的連接不緊密	檢查並緊固水管 檢查出水管
盒內有洗衣劑殘留	洗衣劑受潮或結塊	清潔並擦拭洗劑盒
指示燈或顯示螢幕未亮起	電源線可能未插入插座或連接鬆脫	確保插頭緊密插入牆上插座 確認電源插頭連接正確
異常聲音	確認緊固件(螺栓)已拆除	確認洗衣機安裝於堅硬、平坦的地面上

描述	原因	解決方法
E30	門未正確關上	關上門後重新啟動檢查衣服是否卡住
E10	洗衣注水問題	確認水壓是否過低 將水管拉直 確認進水閥過濾器是否堵塞
E21	排水超時	確認排水管是否堵塞
E12	溢水	停止使用洗衣機並 致電服務中心報修
EXX	其他 請先重試	如問題仍然存在， 請致電服務中心

📌 注意！

- 檢查後，啟動洗衣機如出現問題或顯示螢幕再次顯示其他警報代碼，請聯絡服務中心。

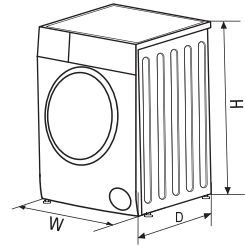
維護保養

■ 技術規格

電源供應 110V~,60Hz

最大電流 10A

標準水壓 0.05MPa~1MPa



型號	洗衣容量	烘衣容量	尺寸 (寬*長*高公分)	淨重	額定洗衣電功率	額定烘衣電功率
TWD-BJ130M4G	12.0kg	8.0kg	59.5*64.5*85.0	73kg	900W	900W

註1:乾燥衣物的定義係依據IEC60335-2-11(2002)第3.19節的備註101規定辦理。(乾燥衣物含水量不超過10%的棉布)

註2:此機型洗衣容量之最大重量為12公斤(kg);乾燥衣物之最大重量為8公斤(kg)。

限用物質含有情況標示聲明書

Declaration of the Presence Condition of the Restricted Substances Marking

設備名稱: 洗衣機 · 型號 (型式) : TWD-BJ130M4G

單元 Unit	限用物質及其化學符號					
	鉛 Lead (Pb)	汞 Mercury (Hg)	鎘 Cadmium (Cd)	六價鉻 Hexavalent chromium (Cr ⁺⁶)	多溴聯苯 Polybrominated biphenyls (PBB)	多溴二苯醚 Polybrominated diphenyl ethers (PBDE)
PCB 機板(電源板、變頻板、小板)	—	○	—	○	○	○
洗衣電動機	○	○	○	○	○	○
排水牽引器	○	○	○	○	○	○
水位感應器	○	○	○	○	○	○
變頻器	—	○	—	○	○	○
進水閥	○	○	○	○	○	○
排水泵	—	○	○	○	○	○
電源線組	—	○	○	○	○	○
內部配線	○	○	○	○	○	○
塑膠外殼材質	○	○	○	○	○	○
配件 (進水管、封底底板、排水管)	○	○	○	○	○	○

備考 1. “超出 0.1 wt %” 及 “超出 0.01 wt %” 係指限用物質之百分比含量超出百分比含量基準值。

備考 2. “○” 係指該項限用物質之百分比含量未超出百分比含量基準值。

備考 3. “-” 係指該項限用物質為排除項目。