

TOSHIBA

全自動洗衣機 使用說明書

型號：

AW-DUM1400LTA(HH)

AW-DUM1600LTA(HH)

請閱讀本說明書

請於使用洗衣機前詳細參閱本說明書, 正確使用並妥善保存。

目錄

安全須知

- 產品描述 2

安裝

- 產品描述 9
- 安裝區域 10
- 打開洗衣機的包裝 10
- 安裝防鼠板 10
- 洗衣機水平調整 11
- 選擇水龍頭 12
- 連接進水軟管、水龍頭和洗衣機 12

操作

- 洗衣前的準備 13
- 洗衣 13
- 洗衣後 13
- 需要注意的洗衣事項 14
- 使用洗衣精和洗衣粉 14
- 控制面板 15
- 選項 16
- 個人化的洗衣程序設定 17
- 洗衣程序的操作 17
- 行程表 18
- 上蓋安全鎖 開啟/關閉 18
- 洗劑建議使用量 19

維護

- 清潔與保養 20
- 清潔箱體 20
- 清潔濾網 20
- 故障排除 21
- 技術規格 22
- 能源效率測試程式 22
- 限用物質含有情況標示聲明書 23

安全須知

為了您的安全，必須遵循本手冊中的資訊降低起火或爆炸、觸電風險，或防止財產損失、人員受傷或喪生。

重要安全注意事項

- 本機器不適合供身體、感官或心智能力較低或缺乏經驗和知識的人員（包括兒童）使用，除非在負責其安全的人監督或指導下使用機器。
- 應教導兒童不得玩弄機器。
- 如果電源線損壞，必須由製造商、其服務代理商或具有類似資格的人員更換，避免危害。
- 應使用本設備隨附的新軟管組，不得重複使用舊軟管組。
- 開口不得被地毯阻擋。
- 本機器僅適合家用，不適合下列用途：
 - 商店、辦公室及其他工作環境中的員工廚房區域；
 - 農舍；
 - 在飯店、汽車旅館及其他住宿型環境中供房客使用；
 - 民宿型環境；
 - 公寓大樓或自助洗衣店中的公用區域。

小心：為了避免因不慎重置斷路器而造成危害，不得透過外部切換裝置（例如計時器）為本機器供電，或將機器連接至由公用事業定期開啟和關閉的電路。

安全須知

型號	洗衣容量	標準水壓
AW-DUM1600LTA(HH)	15.0kg	0.03MPa~0.8MPa
AW-DUM1400LTA(HH)	13.0kg	0.03MPa~0.8MPa

符號說明：

警告！

此符號與描述文字組合指出可能導致死亡或重傷的潛在危險情況，除非加以避免。

小心！

此符號與描述文字組合指出可能導致輕傷或財產和環境損害的潛在危險情況。

注意！

此符號與描述文字組合指出可能導致輕傷的潛在危險情況。

安全須知

⚠ 警告！

觸電！

- 本洗衣機僅供室內使用。
- 請勿將本洗衣機置於潮濕處。
- 進行任何維護之前，請從電源拔下機器插頭。
- 使用後，請務必拔下機器插頭並關閉水源。請注意最大和最小進水壓力，以百萬帕 (MPa) 為單位
- 為了確保安全，將電源線插入插座之前，先將接地線正確接地。
- 務必依照製造商的說明和當地安全法規，由合格的技術人員連接水電設備
- 如果電源線損壞，必須由製造商、其服務代理商或合格的技術人員更換，避免危害。

安全須知

對兒童的風險！

- 身體感官或心智能力較低或缺乏經驗和知識的兒童和人員不得使用機器，除非在監督或指導下以安全的方式使用並瞭解所涉及的危害。
不得在無人監督的情況下由兒童進行清潔和使用後維護。
- 動物和兒童不得爬進機器。請在每次操作前檢查洗衣機。
- 應教導兒童不得玩弄本設備。
- 操作時請讓兒童和動物遠離機器。
- 本機器不適合供身體、感官或心智能力較低或缺乏經驗和知識的人員（包括兒童）使用，除非在負責其安全的人監督或指導下使用機器。
- 兒童應受到監督，以確保其不會玩耍本裝置。

爆炸風險！

- 請勿洗滌或脫乾已浸泡、沾黏之易燃或易爆物質（例如蠟、油、油漆、汽油、去脂劑、乾洗溶劑、煤油等），否則可能導致起火或爆炸。

安全須知

⚠ 小心！

安裝產品！

- 本洗衣機僅供室內使用。
- 不適合內嵌式使用。
- 開口不得被地毯阻擋。
- 不得將洗衣機安裝在浴室或非常潮濕的房間以及有爆炸性或腐蝕性氣體的房間。
- 使用機器之前，請移除所有包裝材料。否則可能導致嚴重損壞。
- 單一進水閥的洗衣機只能連接至冷水源。
- 安裝後，插頭必須於可觸及範圍內。
- 避免將機器放在陽光直射處。塑膠零件可能會變形或變色。避免放在天氣寒冷時機器可能結冰的位置。
- 本機器適合家用。
- 應使用本設備隨附的新軟管組，不得重複使用舊軟管組。
- 開口不得被地毯阻擋。
- 請勿對防水床單、地墊或衣物進行清洗、脫水或烘乾。
請勿清洗厚而硬的地墊，即使洗滌標籤上有洗衣機符號也一樣。
否則可能因異常震動而導致傷害或洗衣機、牆壁、地板或衣服損壞。

安全須知

機器損壞的風險！

- 本產品僅供家用，並且僅適用於適合機洗的紡織品。
- 請勿爬到或坐在機器的玻璃蓋上。
- 機器搬運和運送時的注意事項：
 1. 應排出機器中的積水。
 2. 小心搬運機器。抬起時，切勿抓握機器的突出部分。
 3. 本機器很重，應小心運送。
- 關閉玻璃蓋時請勿過於用力。
- 禁止洗地毯。

操作機器！

- 初次洗衣之前，應使用控制面板上顯示的洗衣槽清潔程式，在沒有衣物的情況下操作產品。
- 禁止使用可燃性、爆炸性或有毒溶劑。不得將汽油、酒精等當作洗劑使用。請只選擇適合機洗的洗劑，尤其是上置式全自動洗衣機。
- 務必清空所有口袋。硬幣、胸針、釘子、螺絲或石頭等尖銳和堅硬物品可能會對本機器造成嚴重損壞。
- 本機器適合家用。
- 不得將手伸入正在旋轉的洗衣槽。
- 本產品僅適合家用。

安全須知

環境

丟棄舊洗衣機
適用於歐盟國家

本設備依歐盟 2012/19/EU 相關廢電子電機設備 (WEEE) 指令貼標。本指示提供歐盟境內收回和回收廢棄舊設備的規則體系。



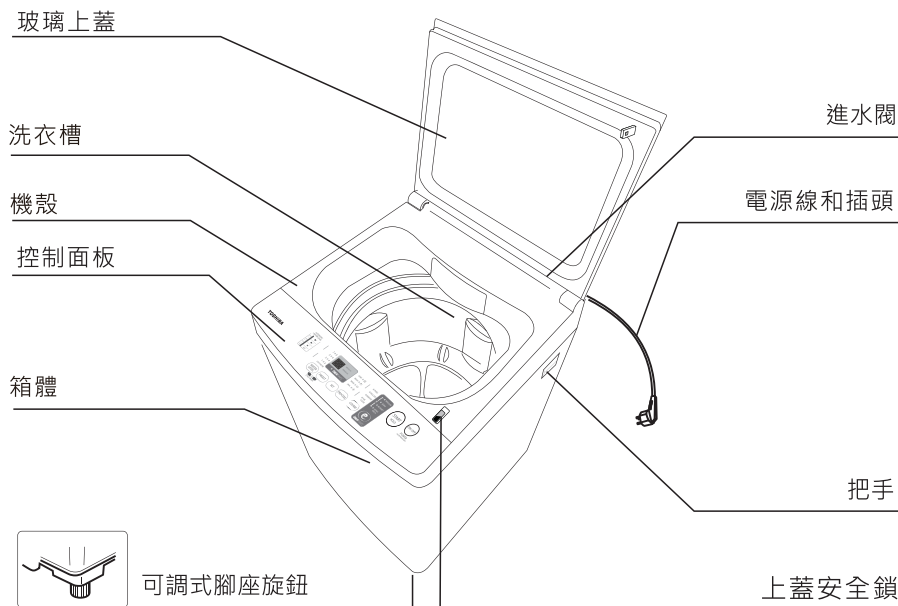
標記此符號的裝置
不得與其他生活垃圾一同處置！

如為其他國家

則本設備不會貼上以上符號。如果要丟棄洗衣機，請聯絡您當地的環保機關或零售商，以了解回收和棄置的相關詳細資訊。

安裝

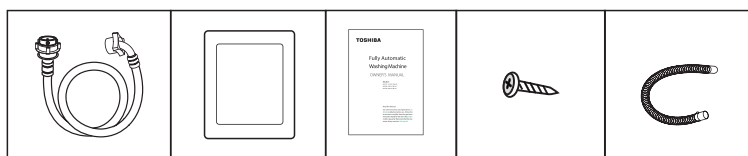
■ 產品描述



📌 注意！

- 本手冊中的所有圖片僅供參考。
關於零件的實際外觀，請參考產品。

配件



進水軟管組件

防鼠板

說明書

螺絲

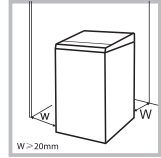
排水管

安裝

■ 安裝區域

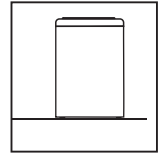
⚠ 警告！

- 穩定性對於防止產品移動而言很重要！
- 確定產品沒有壓在電源線上。
- 安裝確保間距：機器有排水管一側與牆面距離為 50mm，無排水管一側與牆面距離為 20mm。



適合的安裝場所:

1. 地面堅硬、乾燥且平坦
2. 避免陽光直射
3. 通風充足
4. 室溫高於 0 °C
5. 遠離煤炭或天然氣等燃料來源

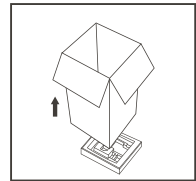


■ 打開洗衣機的包裝

⚠ 警告！

- 包裝材料（例如薄膜、保麗龍）可能會對兒童造成危險。
- 有窒息風險！請將所有包裝材料遠離兒童。

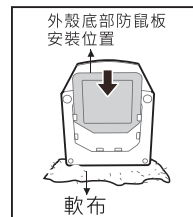
1. 移除紙箱和保麗龍包裝。
2. 抬起洗衣機並移除底部包裝。
3. 撕下固定電源線和排水軟管的膠帶。
4. 從洗衣槽中取出進水軟管。



■ 安裝防鼠板

- 底座包裝未拆除前請勿操作洗衣機，否則會對機器造成損壞

將洗衣機向後平放在軟布上。然後將防鼠板放入洗衣機底部插槽，推到底鎖緊螺絲。

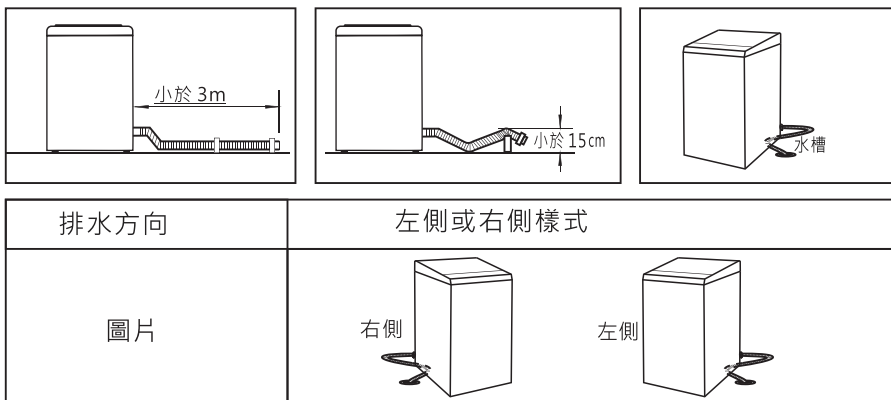


安裝

⚠ 警告！

- 請勿扭結、擠壓排水軟管。
- 請正確放置排水軟管，否則不當放置可能導致漏水。
- 如果排水軟管太長，請勿強行安裝，否則會造成異常聲音。

放置排水軟管末端的方式：

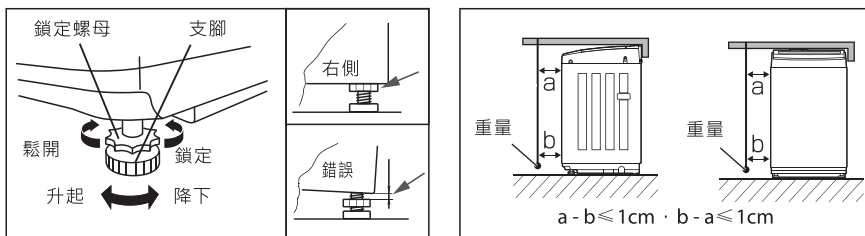


■ 洗衣機水平調整

⚠ 警告！

- 必須將兩個腳座上的鎖定螺帽鎖緊在外殼上。

1. 檢查腳座是否正確連接至機箱。若否，請轉回原位並鎖緊螺帽。
2. 檢查產品與水平儀是否對齊，必要時，請進行後續步驟。
3. 鬆開鎖定螺帽並順時針或逆時針旋轉腳座，直到與地板緊密接觸。
4. 確保鎖定牢固，然後交替按壓機器的兩個上角，以檢查是否已調整妥當。
5. 必須確認機器是否水準，用繩子懸掛重物，然後確認上部與下部之間的差距（即 ab 的差）不得超過一公分。



安裝

■ 選擇水龍頭

請選擇合適的水龍頭。



普通水龍頭



螺旋式水龍頭

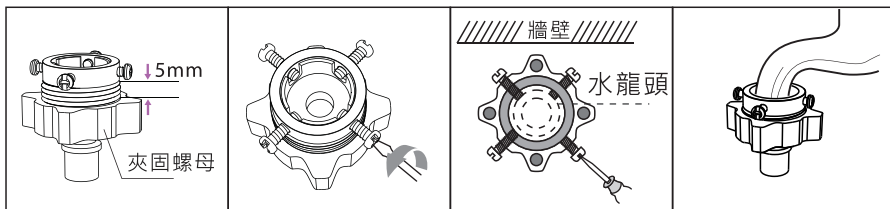


洗衣機專用水龍頭

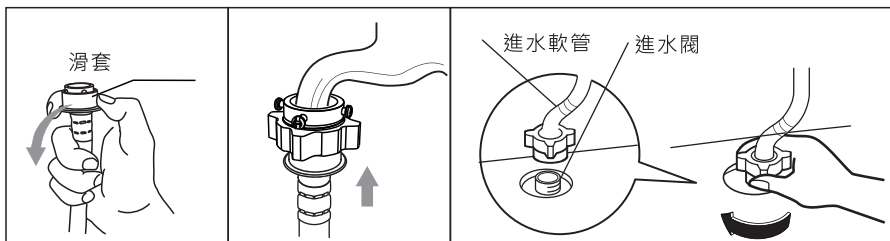
■ 連接進水軟管、水龍頭和洗衣機

根據洗衣機隨附的進水軟管類型，以正確方式將進水軟管連接至水龍頭。

1：普通水龍頭與進水軟管之間的連接。

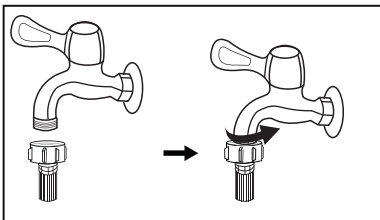


1. 鬆開夾固螺母以露出 5mm 溝槽
2. 鬆開四支螺絲
3. 將連接底座安裝在水龍頭上並均勻鎖緊螺絲
4. 鎖緊夾固螺母

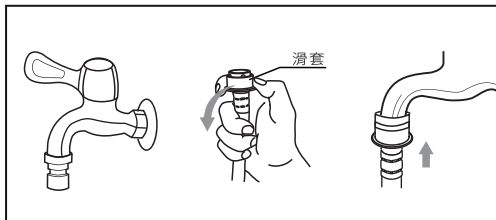


5. 按壓滑套將進水軟管插入連接底座
6. 連接完畢
7. 連接和安裝之後，檢查是否漏水

2：螺旋式水龍頭與進水軟管之間的連接。



有螺紋的水龍頭和進水軟管



洗衣機專用水龍頭

⚠ 警告！

- 為了防止洩漏或水損，請遵循上述說明！
- 請勿扭結、擠壓、改造或切割進水軟管。

操作

■ 洗衣前的準備

⚠ 小心！

- 洗衣之前，請確保機器已安裝妥當。
- 初次洗衣之前，應使用建議的清潔水槽行程在沒有衣物的情況下操作洗衣機。
- 請勿使用溫度超過 50°C 的水

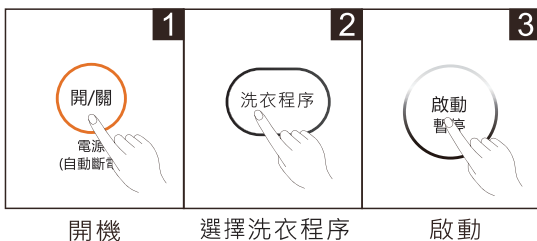
完整的洗衣流程如下所示



📌 注意！

- 如果使用洗衣精，則洗衣精應倒入此盒中。

■ 洗衣



📌 注意！

- 水位可手動選擇。

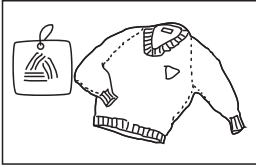
■ 洗衣後

洗衣完成後，蜂鳴器將響起並自動切斷電源。此時，即可取出衣物。

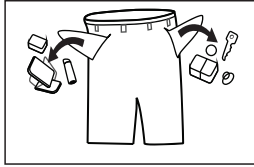
操作

■ 需要注意的洗衣事項

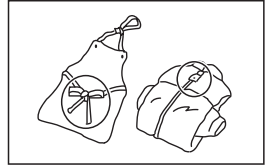
- 洗衣之前，請檢查衣物標籤和洗劑使用說明。洗衣之前，請使用適合洗衣機的低濃度洗劑。



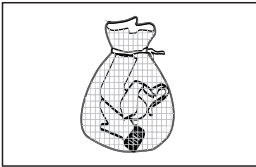
檢查標籤



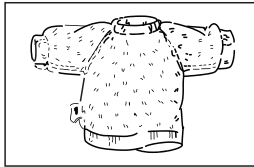
取出口袋中的物品



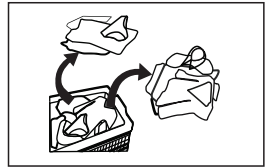
將長帶打結，拉上拉鍊
並扣好鈕扣



將小型衣物放入洗衣袋



將容易起毛球的衣物以及
毛絨的衣物翻面



將不同材質的衣物分開

⚠ 警告！

- 清洗單件衣物容易導致機器運轉不平衡，因而發出警報。在此情況下，建議增加一兩件衣服，使洗衣過程更順利。
- 請勿洗沾有煤油、汽油、酒精及其他可燃性物質的衣物。

■ 使用洗衣精和洗衣粉

- 如遇洗衣粉結塊，建議先用一些水加以稀釋，再倒入洗劑盒，能防止洗劑盒的入口堵塞以及水在注水過程中溢出。
- 針對不同的洗衣溫度選擇合適的洗劑類型，以獲得最佳洗滌效果。

操作

■ 控制面板



📌 注意！

- 此圖片僅供參考。關於實際外觀，請參考產品

1 開 / 關

開機和關機。

2 啟動 / 暫停

按此按鈕開始或暫停洗程。

3 洗衣程序

根據衣物類型使用。

4 選項

關於選項功能，請參閱第15頁。

5 顯示螢幕

顯示螢幕會顯示洗衣機的設定、預計剩餘時間、選項及狀態訊息。顯示螢幕將在整個洗程中保持亮起。

6 上蓋安全鎖

關於上蓋安全鎖，請參閱第 17 頁。

7 Fuzzy

洗衣機將根據負載重量自動選擇水位。

1. 洗衣槽中有水時，無法使用此功能；
2. 按 [啟動 / 暫停] 按鈕之前，如果已選擇水位，將沒有 Fuzzy 全自動控制功能；
3. 按 [啟動 / 暫停] 按鈕之後，洗衣機將執行 Fuzzy 全自動控制功能。

8 UFB 功能

超微奈米泡泡 (UFB) 是一種看不見的小型奈米氣泡，比棉的纖維間隙更小。UFB 可將表面活性劑傳遞至衣物深層的汙漬。因此，UFB 可輕易去除汙漬。所有洗程都具備 UFB 功能

📌 注意！

標準、牛仔褲、記憶設定、強力洗衣洗程具有 Fuzzy 全自動控制功能。

操作

■ 選項

適用於具有這些功能的型號。

水位 水位
根據衣物種類、髒汙程度和洗衣習慣選擇水位

設定 + **行程** 洗衣/洗滌/脫水
可選擇洗衣時間、洗滌次數、脫水時間及其他設定

行程 行程
選擇浸泡、洗衣、洗滌或脫水功能

預約 預約
1. 選擇洗衣程序
2. 操作開始之前，按Preset（預約）按鈕選擇開始時間
3. 按 [啟動 / 暫停] 以開始預約洗衣行程



按 [Preset]（預約）按鈕以查看預約時間選項，應在開始洗程之前完成設定預約時間。洗程開始後若要設定Preset(預約)時間，應按 on/off（開/關）按鈕以重設洗程

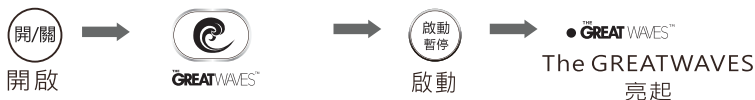
⚠ 小心！

- 如果機器運作時電源中斷，在電源恢復時會繼續運行剩餘的洗程。

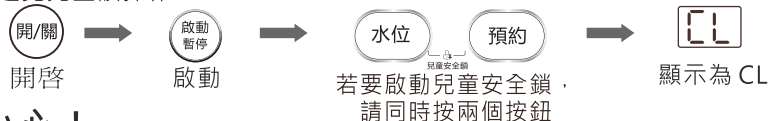
GREATWAVES 能夠透過特殊節奏和水流縮短洗衣時間。

GREATWAVES™

- 標準
- 程序時
- 毛毯
- 強力洗衣



水位 **預約** 兒童安全鎖
避免兒童誤操作。



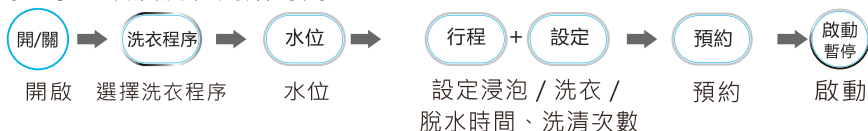
⚠ 小心！

- 如果將此模式設為開啟而在運作期間打開蓋子，則蜂鳴器響起，指示燈閃爍，洗衣機停止供水以及洗衣 / 脫水操作，並在打開蓋子約 20 秒後將水從洗衣槽中排出。
- “兒童安全鎖”將鎖定 [開/關] 以外的所有按鈕。

操作

■ 個人化的洗衣程序設定

使用者可根據實際需求選擇洗程，並設定洗衣時間、洗清次數、脫水時間、水量以及洗程開始時間。



■ 洗衣程序的操作

使用者可根據需求自由設定洗衣、洗清與脫水的單一程序或組合。不同型號的詳細操作如下：

浸泡



開啟



按行程按鈕
按設定按鈕，在閃爍時設定浸泡時間



按行程按鈕
按設定按鈕，在閃爍時將洗清次數和脫水時間設為「0」



啟動

洗衣



開啟



按行程按鈕
按設定按鈕，在閃爍時設定洗衣次數



按行程按鈕
按設定按鈕，在閃爍時將洗清次數和脫水時間設為「0」



啟動

洗清



開啟



按行程按鈕
按設定按鈕，在閃爍時設定洗清次數



按行程按鈕
按設定按鈕，在閃爍時將洗衣和脫水時間設為「0」



啟動

脫水



開啟



按行程按鈕
按設定按鈕以設定脫水時間



啟動

📌 注意！

- 其他程序組合的設定可以使用以上方式。
您可以選擇以下參數：浸泡：0、10、20、30、40、50、60 分鐘，
洗衣：0-20 分鐘，洗清：0-4 次，脫水：0-9 分鐘。

操作

■ 行程表

根據衣物類型使用Course (洗衣程序)。

洗程	
快洗：	適合洗輕度髒汙衣物和夏季衣物。
柔洗：	中 / 高 / 低水位選擇，洗衣和脫水速度柔和、緩慢，最大程度的避免衣物磨損和變形。
記憶設定：	按「開始 / 暫停」以設定記憶設定。如要調用記憶設定，請按電源開啟，選擇記憶設定程式，將會出現先前設定的洗程
槽清洗：	透過間歇性的旋轉去除洗衣槽內外表面以及波輪上的污垢。
標準：	標準衣物洗程，適合洗棉質衣物。 洗衣一次，洗清兩次，脫水時間稍長。
牛仔褲：	適合洗髒汙嚴重 / 較厚重的衣物。
毛毯：	以較強的水流進行較長時間的洗衣程序，所以洗衣效果較佳。
強力洗衣：	嚴重髒汙 / 厚重衣物。

■ 上蓋安全鎖開啟 / 關閉

- 運作時，門蓋鎖指示燈亮起且無法打開玻璃蓋。
- 運作時，如果拔下插頭或停電，則無法打開玻璃蓋。
- 若要在運作時打開玻璃蓋，請按「啟動 / 暫停」。
隨後上蓋安全鎖指示燈熄滅並且可打開玻璃蓋。

注意！

- 如果按「啟動 / 暫停」，不會立即解除門蓋鎖。
完全停止後才會解鎖。
- 如果門蓋鎖未正常運作，請停止操作並聯絡售後服務。

操作

■ 建議的洗劑量

額定容量(kg)	手動水位設定	洗衣劑		柔軟精	
		洗衣粉	洗衣精	普通型	濃縮型
15/13kg	90L (段位8)	約 65g-100g	約 41mL-60mL	約 65mL-92mL	約 19mL-31mL
10kg	74L (段位6)	約 40g-65g	約 24mL-41mL	約 43mL-65mL	約 13mL-21mL
6kg	58L (段位4)	約 14g-40g	約 13mL-24mL	約 23mL-43mL	約 12mL-17mL
3kg	38L (段位2)	約14g	約13mL	約23mL	約12mL
1.5kg	Blanket (毛毯)	—	約 50mL	約 75mL	約 25mL



注意！

- 僅供參考。
- 只能手動選擇 1 段水位。

維護

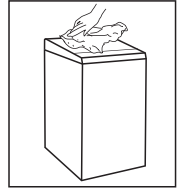
■ 清潔與保養

⚠ 警告！

- 開始維護保養前，請拔除洗衣機插頭，並關閉水龍頭。

■ 清潔箱體

妥善維護洗衣機可延長其使用壽命。必要時，可使用稀釋過的非研磨性中性清潔劑清潔表面。如果有水溢出，請立即用乾布擦拭。



📌 注意！

- 禁止使用甲酸及其稀釋溶劑或相等物，例如酒精、溶劑或化學品等。

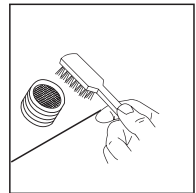
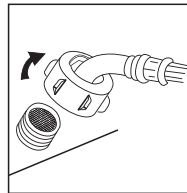
■ 清潔濾網

📌 注意！

- 如果來自入口的水壓下降，必須清潔入口濾網。

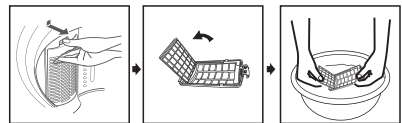
清洗洗衣機中的濾網：

1. 從機器背面旋下進水管。
2. 用長尖嘴鉗拉出濾網，清洗後裝回。
3. 使用刷子清潔濾網。
4. 接回進水軟管。



棉絮濾網清潔

1. 洗衣機有內建的棉絮濾網，可在洗程中收集棉絮。
2. 建議每半個月清潔一次棉絮濾網。
3. 取出濾網並用水清洗，然後放回洗衣機中。



維護

■ 故障排除

如果機器無法啟動或在運作期間停止，請先根據下表找出問題的解決方法。否則，請聯絡服務中心。

描述	檢查項目
未洗衣	電源是否關閉。 水量是否達到所需水位（如果水量未達所需水位，洗衣機不會運作）。 是否設為「Preset」（預約）洗衣模式。（達到預定時間之後才會開始運作）
沒有水流入	電源是否關閉或保險絲是否燒斷。 水源是否被切斷或水壓太低。 進水軟管是否接妥以及水龍頭是否已打開。 進水閥的濾網是否被髒汙堵住。 按下電源開關之後是否按下「啟動/暫停」按鈕。
排水異常	排水軟管的末端是否放得很高。 排水軟管的末端是否浸入水中以及被堵住。
脫水異常	上蓋是否關閉。 大部分的衣物是否集中在洗衣槽的一側，或清洗的衣物量是否太多。 洗衣機是否處於不穩或傾斜狀態。（地面不平）。

描述	原因	解決方法
E1	注水異常的警報。	檢查是否已打開水龍頭。
E2	排水未完成的警報	檢查排水軟管的末端是否放得太高、是否浸沒以及被堵住。
E3	洗衣和脫水前未關閉上蓋警報	關上上蓋，再按啟動。
E4	脫水時洗衣負載不平衡	用手均勻分散洗衣槽中的衣物。
E7-1 E7-2 E7-3 E7-4 E7-5	具有危險故障的異常行為。（制動器線路、制動器、感測器）	如果開啟電源或運轉期間出現E7-1 E7-2 E7-3 E7-4 E7-5，請關閉電源並致電服務中心。
FXX	其他	請致電服務中心

📌 注意！

- 檢查後，請嘗試再次使用機器，如果問題仍然存在或顯示螢幕再次顯示其他警報代碼，請聯絡服務中心。
- 嘗試排除後按“Start/Hold”（啟動/暫停）能夠消除錯誤代碼顯示。

■ 技術規格

標準水壓	0.03MPa~0.8MPa					
型號	洗衣容量	淨尺寸 (W*D*Hmm)	含排水軟管 (W*D*Hmm)	淨重	額定功率	電源供應
AW-DUM1600LTA(HH)	15.0kg	601x630x1020	601x700x1020	45kg	560W	110V~,60Hz
AW-DUM1400LTA(HH)	13.0kg	601x630x1020	601x700x1020	45kg	560W	110V~,60Hz

■ 能源效率測試程式

台灣能源效率測試：

能源測試程式操作：

1. 按「開/關」開關。
2. 按「洗衣程序」按鈕選擇「標準」程式，水位自動設為水位 8。
3. 按啟動按鈕。

限用物質含有情況標示聲明書

Declaration of the Presence Condition of the Restricted Substances Marking

設備名稱: 全自動洗衣機, 型號 (型式) : AW-DUM1400LTA(HH)
AW-DUM1600LTA(HH)

單元 Unit	限用物質及其化學符號					
	鉛 Lead (Pb)	汞 Mercury (Hg)	鎘 Cadmium (Cd)	六價鉻 Hexavalent chromium (Cr ⁶⁺)	多溴聯苯 Polybrominated biphenyls (PBB)	多溴二苯醚 Polybrominated diphenyl ethers (PBDE)
PCB機板(電源板、變頻板、小板)	—	○	—	○	○	○
洗衣電動機	○	○	○	○	○	○
排水牽引器	○	○	○	○	○	○
水位感應器	○	○	○	○	○	○
進水閥	○	○	○	○	○	○
電源線組	—	○	○	○	○	○
內部配線	○	○	○	○	○	○
塑膠外殼材質	○	○	○	○	○	○
配件 (進水管、封底板、排水管)	○	○	○	○	○	○

備考1. “超出0.1 wt %” 及 “超出0.01 wt %” 係指限用物質之百分比含量超出百分比含量基準值。

備考2. “○” 係指該項限用物質之百分比含量未超出百分比含量基準值。

備考3. “—” 係指該項限用物質為排除項目。