

# TOSHIBA

## 全自動洗衣機

## 使用說明書

型號：

AW-J800AG

AW-J1000FG

請閱讀本手冊

使用洗衣機前，請遵循所有安裝指示及說明，並妥善保管說明書，以備日後使用。

16138000013281  
6348367407

# 目錄

---

## 安全須知

- 安全須知 ..... 2

## 安裝

- 產品描述 ..... 8
- 安裝區域 ..... 9
- 打開洗衣機的包裝..... 9
- 調平洗衣機.....10
- 水龍頭的選擇.....11
- 進水管、水龍頭和洗衣機的連接.....11

## 操作

- 洗衣前準備.....12
- 洗衣.....12
- 洗衣後.....12
- 需要注意的洗衣事項.....13
- 洗衣劑和洗衣粉的使用.....13
- 控制面板 .....14
- 選項.....15
- 個人化設定洗衣行程 .....16
- 洗衣行程操作 .....16
- 洗衣行程表.....17
- 建議洗衣劑量.....18

## 維護

- 清潔與保養.....19
- 清潔外箱.....19
- 清潔進水過濾器.....19
- 疑難排解 .....19
- 技術規格 .....21

# 安全須知

---

- 身體、感官或心智能力減退或者欠缺經驗和知識的人士（包括兒童），除非由其監護人監督或指導如何使用本洗衣機，否則不得使用。
- 兒童應受到監督，以確保其不會玩耍本裝置。
- 如果電源線破損，則需由製造商，其服務代理或具有類似資格的人士更換，以免發生危險。
- 必須使用隨機附帶的新管組，不得使用舊管組。
- 開口處不得被地毯阻塞。
- 本機適合家用及類似應用。

# 安全須知

---

為安全起見，請務必遵循本手冊中的資訊，以將失火或爆炸、觸電風險減至最低，或防止財產損失或人員傷亡。


符號及警告詞解釋如下：

 **警告！**

此符號及警示詞組合表示除非避免，否則可能會導致嚴重人員傷亡的潛在危險情況。

 **小心！**

符號及警示詞組合表示可能會導致財產及環境輕微受損的潛在危險情況。

 **注意！**

此符號及警示詞組合表示可能會導致輕傷的潛在危險情況。

# 安全須知

---

## ⚠ 警告！

### 觸電！

- 本洗衣機僅供室內家用。
- 請勿將本洗衣機放在潮濕的地方。
- 不得將手伸入旋轉的滾筒中。
- 對本機進行任何維護保養前，請先拔除電源插頭。
- 使用後，務必拔除插頭，並切斷供水。  
標準進水壓力：0.03MPa-0.8MPa。
- 為確保您的安全，電源插頭必須插入接地的三級插座。請仔細檢查並確保插座已適當且可靠地接地。
- 確認水、電器裝置的連接，必須由合格技術人員按照製造商指示及當地安全法規及條例執行。

# 安全須知

---

## 對兒童的風險！

- 兒童以及身體、感官或心智能力減退或者欠缺經驗和知識的人士，需有人監督或指導如何安全使用本機，並了解相關危險時，方可使用。
- 不得讓兒童在無人看管的情況下進行清潔及用戶維護。
- 兒童應受到監督，以確保其不會玩耍本裝置。
- 每次操作前，請先檢查，不得讓動物和兒童爬進洗衣機裡。
- 在洗衣機工作期間，請讓兒童和動物遠離本機。

## 爆炸風險！

- 請勿洗滌或脫乾已浸泡、沾黏之易燃或易爆物質（如蠟、油、油漆、汽油、去油劑、乾洗溶劑、煤油等），否則可能會導致失火或爆炸。
- 衣物或待洗物品放入洗衣機前，請先用手將該等物品徹底沖洗乾淨。

# 安全須知

---

## ⚠ 小心

### 安裝！

- 本洗衣機僅供室內使用。
- 不得作內嵌式使用。
- 開口處不得被地毯堵塞。
- 洗衣機不得安裝於浴室、潮溼及含有爆炸或腐蝕性氣體的房間。
- 使用本機前，請拆除所有包裝材料，否則可能會造成嚴重損壞。
- 單進水閥洗衣機只能連接冷水供應。
- 安裝後，插頭必須容易搆到。
- 請勿將本機放置在受到陽光直射、天冷會受凍的地方，塑膠部件可能會變形或變色。

### 損壞風險！

- 您的產品僅供家用，並且只為適合機洗的衣物而設計。
- 請勿爬及坐在洗衣機的頂蓋上。
- 搬運和運輸期間的注意事項：
  1. 應排出本機中的積水。
  2. 搬運時請小心抬起，請勿抓握上面的各凸出部位。
  3. 本機很重，運輸時請小心。
- 關閉頂蓋時請勿過於用力。
- 禁止洗地毯。

# 安全須知

---

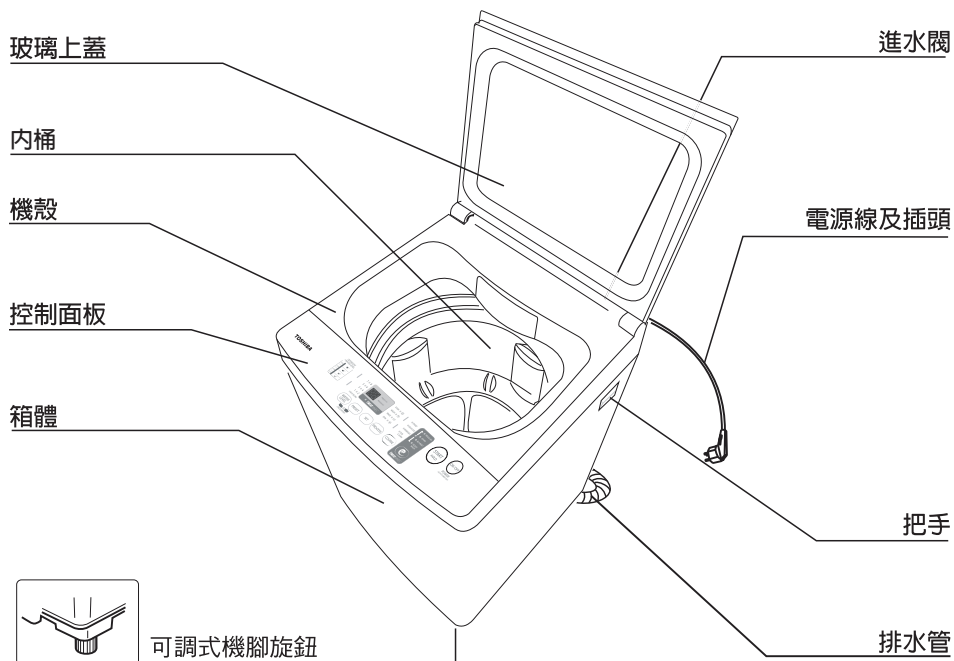
## 操作！

- 首次洗衣前，應先空載運作，建議使用「清潔內筒」運行一次。
- 易燃及爆炸性或毒性溶劑、汽油、酒精等不可當作洗衣劑使用。請選擇合適的，尤其是適合全自動洗衣機使用的洗衣劑。
- 確保將口袋內物品，如：硬幣、胸針、釘子、螺絲或石頭等尖銳及堅硬物清空，否則可能會對本機造成嚴重損壞。
- 洗衣過程中請勿再手動加水。



# 安裝

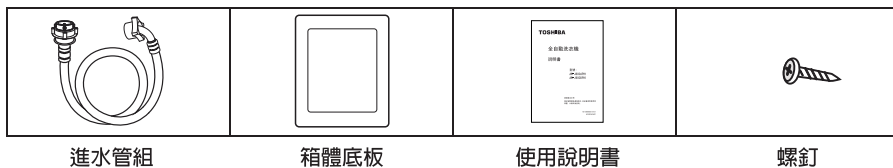
## ■ 產品描述



### 注意！

- 產品系列表僅供參考，請以實物為主。

## 附件



# 安裝

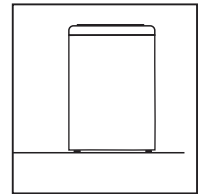
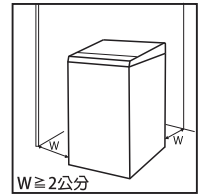
## ■ 安裝區域

### ⚠ 警告！

- 穩定性對防止本機偏移很重要！
- 請確保本機不會壓到電源線。

安裝洗衣機前，應選擇有如下特點的位置：

1. 地面堅硬、乾燥且平坦
2. 避免陽光直射
3. 有足夠的通風
4. 室溫在0° C以上
5. 遠離煤炭、瓦斯等等熱源。

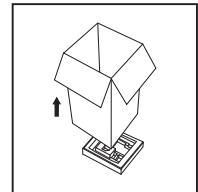


## ■ 打開洗衣機的包裝

### ⚠ 警告！

- 包裝材料（如薄膜、聚苯乙烯泡沫塑膠）可能對兒童非常危險。
- 有窒息風險！請將所有材料包裝放在兒童拿不到的地方。

1. 拆除紙板盒及聚苯乙烯泡沫塑膠包裝。
2. 抬起洗衣機並移除底座包裝。
3. 將固定電源線和排水管的帶子拆除。
4. 從滾筒中取出進水管。



### 📌 注意！

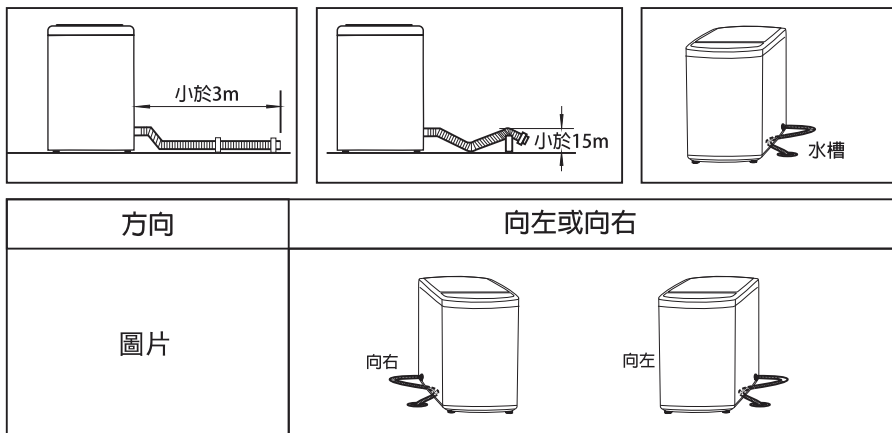
- 註：底座包裝未拆除前請勿操作洗衣機，否則會對機器造成損壞。

# 安裝

## ⚠ 警告！

- 不要扭結或擠壓排水軟管。
- 請勿彎取、拉伸或擠壓排水管。
- 正確放置排水管，否則放置不當可能會導致漏水。
- 如果排水管太長，請勿強制將其塞入洗衣機內，否則會造成異常聲音。

放置排水管末端的方法：

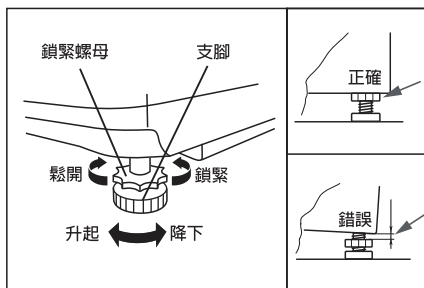


## ■ 調平洗衣機

### ⚠ 警告！

- 所有四個支腳上的緊鎖螺母，必須擰緊到外殼上。

1. 確認支腳是否正確附於箱體上。如否，請將其轉回原始位置並緊固螺母。
2. 使用水平儀檢查本機是否對齊，並根據需要執行後續步驟。
3. 鬆開緊鎖螺母，按順時針或逆時針方向轉動支腳，直至緊貼地板。
4. 確保鎖緊，然後交替按壓本機的四個頂角，確認已調整妥當。



# 安裝

## ■ 水龍頭的選擇

請選擇適當的水龍頭。



普通水龍頭



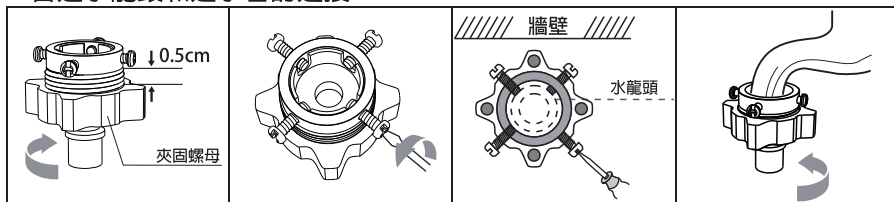
螺絲水龍頭



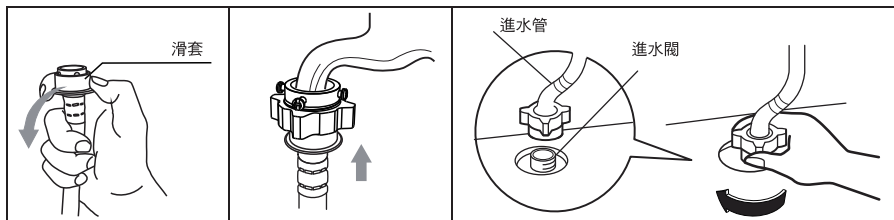
洗衣機專用水龍頭

## ■ 進水管、水龍頭和洗衣機的連接

1: 普通水龍頭和進水管的連接。

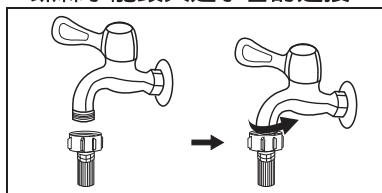


1. 鬆開夾固螺母至露出0.5公分的溝槽
2. 鬆開四個螺釘
3. 將連接座安裝在水龍頭上，並均勻地擰緊螺釘
4. 擰緊夾固螺母

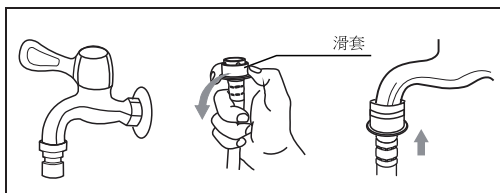


5. 按滑套，將進水管插進連接座
6. 連接已完成
7. 連接和安裝後，檢查是否漏水

2: 螺絲水龍頭與進水管的連接。



帶螺絲和進水管的水龍頭



洗衣機專用水龍頭

### ⚠ 警告！

- 為防止漏水或水漬，請遵循上述指示！
- 請勿彎曲、壓壞、改動或割破進水管。

# 操作

## ■ 洗衣前準備

### ⚠ 警告！

- 洗衣前，請確保本機安裝正確。
- 首次洗衣前，應先空載運作，建議使用「清潔內筒」行程運行一次。

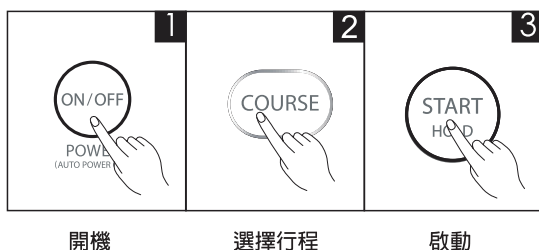
完整的循環如下



### ⚠ 注意！

- 如使用洗衣液，則洗衣液應倒入此盒中。

## ■ 洗衣



### ⚠ 注意！

- 水位可以手動選擇。

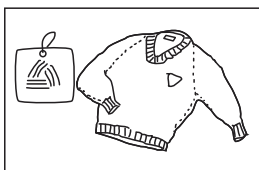
## ■ 洗衣後

洗衣結束後，蜂鳴器會發出嗶嗶聲，電源會自動斷開，此時可取出衣物。

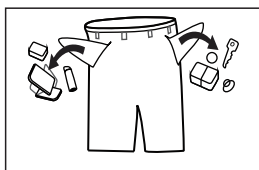
# 操作

## ■ 洗衣注意事項

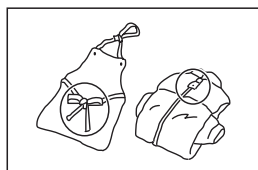
- 洗衣前請檢查衣物標籤及洗衣劑使用說明。請使用洗衣機適用的低密度洗衣劑。



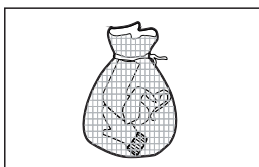
檢查標籤



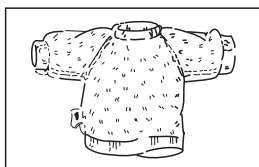
將口袋中的物品掏出



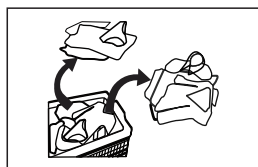
將長帶、拉鍊或鈕扣纏結



將小衣物放入洗衣網中



將易起球及長毛絨織物翻面



將不同材質衣物分開

### ⚠ 注意！

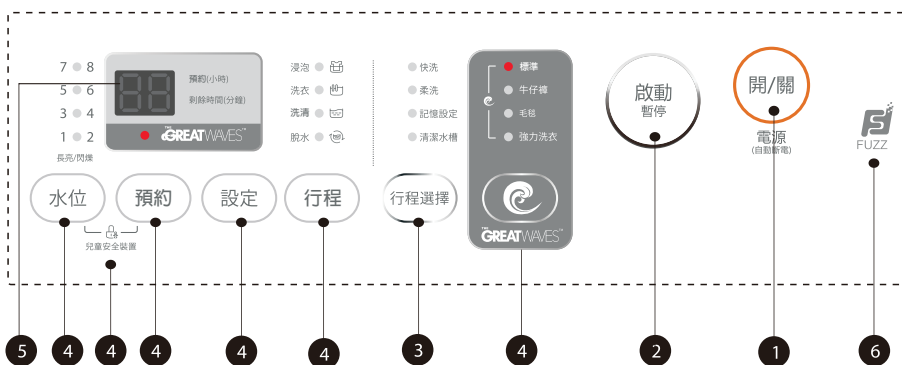
- 清洗單件衣物時，容易造成洗衣機極大失衡，並發出警報，建議再添加一兩件衣物，使洗衣過程更順利。
- 請勿洗滌沾有煤油、汽油、酒精和其他易燃物質的衣物。

## ■ 洗衣劑和洗衣粉的使用

- 洗衣粉會凝結成團或塊狀，建議先用一些水稀釋，再倒進洗劑盒中，能防止洗劑盒堵塞及注水期間水溢出。
- 請選擇適合多種洗衣溫度的洗衣劑類型，以使用較少的水及能耗，得到最好的洗衣效果。

# 操作

## ■ 控制面板



### 📌 注意！

- 此圖僅供參考，請以實物為準。

#### 1 開/關

開機和關機。

#### 3 行程

可根據洗衣類型使用。

#### 5 顯示螢幕

螢幕顯示洗衣機的設定、預計剩餘時間、選項及狀態訊息。螢幕將在洗衣循環期間保持開啟。

#### 6 Fuzzy (人工智能)

洗衣機將會依據衣量自動選擇水位。

- 內筒中有水時，此功能不可使用。
- 按下[開始/暫停]按鍵前，如已經選擇水位，將無人工智能稱重功能。
- 按下[開始/暫停]按鍵後，洗衣機將會進行人工智能稱重功能。

### 📌 注意！

- 標準、牛仔、記憶設定、強力洗衣行程具有人工智能功能。

# 操作

## ■ 選項

僅適用於具有這些功能的型號。

**水位**  
根據衣物種類、髒污程度和洗滌習慣選擇水位。

**設定** + **行程** **洗衣/清洗/脫水**  
可選擇洗衣時間、清洗次數、脫水時間及其他設定。

**行程** **功能**  
如果要選擇以下一項功能：浸泡、洗衣、清洗或脫水。

**預約**

1. 選擇行程
2. 按下預設按鍵，以在作業開始前選擇開始時間
3. 按下[開始/暫停]以開始預設操作



按下[預設]按鍵，以查看預設時間選擇，預設時間應在行程啟動前設定。如要在行程已經啟動後設定預設時間，應按下開/關按鍵，以重設行程。

### ⚠ 小心！

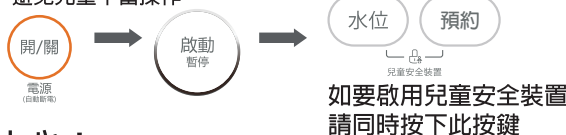
- 本機工作過程中斷電時，特殊記憶設定會儲存所選行程，當電力恢復時，便會恢復。

 GREATWAVES 可透過特殊的節奏和水流縮短洗衣時間。



 **兒童安全裝置**

避免兒童不當操作。



### ⚠ 小心！

- 如果此模式已設為開啟，而機蓋在作業過程中打開，則蜂鳴器會發出嗶嗶聲、指示燈會閃爍、洗衣機會停止供水和洗衣/脫水作業，接著水會在機蓋打開後約20秒從內筒排出。
- 「兒童安全裝置」將鎖定除[開/關]以外所有按鍵。



# 操作

## ■ 個人化設定洗衣行程

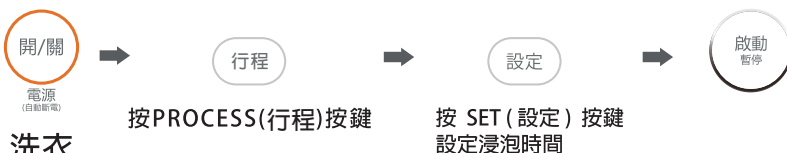
使用者可以根據需求選擇洗滌過程，並設置洗滌時間、次數、脫水時間、水位、過程開始時間。



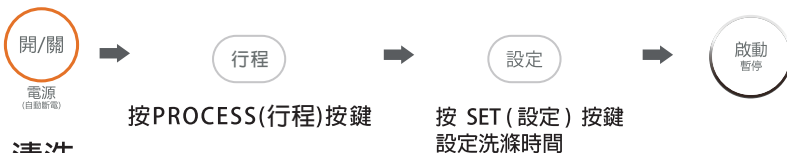
## ■ 洗衣行程操作

僅使用者可以根據需求設定洗衣、清洗及脫水的單一行程或組合。不同型號的詳細操作如下：

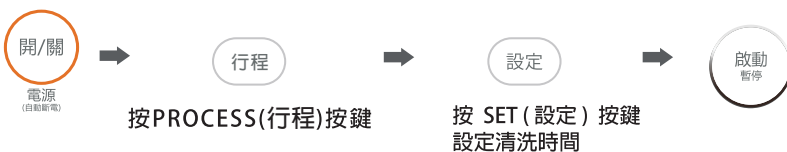
### 浸泡



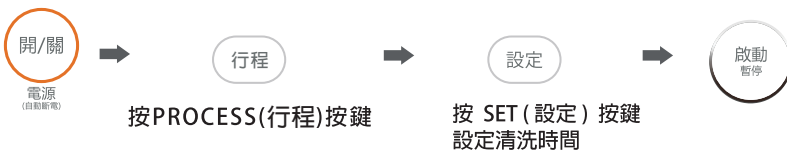
### 洗衣



### 清洗



### 脫水



### 📌 注意！

- 註：其他行程組合可以使用以上方式設定。您可選擇以下參數：浸泡0、10、20、30、40、50、60分鐘；洗衣：15-20分鐘；清洗：1-4次；脫水：1-9分鐘。

# 操作

## ■ 洗衣行程表

可根據衣物類型使用行程。

僅適用於具有這些功能的型號：

行程	
快洗：	適合洗滌輕微髒污的衣物。
柔洗：	中/高/低水位選擇，洗衣和脫水速度柔和、緩慢，降低衣物磨損和變形。
記憶設定：	按下[開始/暫停]，以設定記憶設定。如要更改記憶設定，按開機，選擇記憶設定行程，儲存的循環將會出現。
清潔水槽：	滾筒內外表面以及轉葉上的髒污將會隨著間歇脫水去除。
標準：	標準衣物洗衣行程，適合洗滌棉質衣物。 洗滌一次，清洗兩次，脫水時間較長。
牛仔褲：	適合洗滌牛仔物料。
毛毯：	洗滌時間較長，水流較強，洗滌效果佳。
強力洗衣：	嚴重髒污/厚重衣物。

# 操作

## ■ 建議洗衣劑量

額定量 (公斤)	手動水位設定		洗衣劑		柔軟精	
	7 公斤	8 公斤	洗衣粉	洗衣液	普通型	濃縮型
9 公斤	49L	58L	約 90 克	約 45 毫升	約 70 毫升	約 23 毫升
6 公斤	40L	49L	約 50 克	約 30 毫升	約 55 毫升	約 18 毫升
3 公斤	31L	33L	約 30 克	約 20 毫升	約 36 毫升	約 12 毫升
1 公斤	17L	18L	約 11 克	約 10 毫升	約 18 毫升	約 9 毫升
毛毯			---	約 45 毫升	約 70 毫升	約 23 毫升



### 注意！

- 以上僅供參考。

# 維護保養

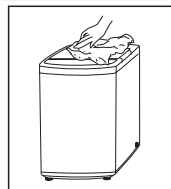
## ■ 清潔與保養

### ⚠ 警告！

- 開始維護保養前，請拔除本機插頭，並關閉水龍頭。

## ■ 清潔外箱

對洗衣機進行適當維護保養，可延長其使用壽命，必要時，使用稀釋過的非腐蝕型中性洗滌劑清潔表面。如水溢出，請立刻使用乾布擦掉。



### 🚫 注意！

- 不可使用甲酸及其稀釋溶劑或同等物質，如酒精、溶劑或化學製品等。

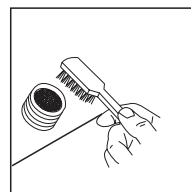
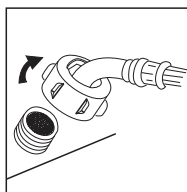
## ■ 清潔進水過濾器

### 🚫 注意！

- 如果進水壓力下降，則需清潔進水過濾器。

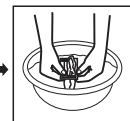
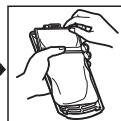
清洗洗衣機中的過濾器：

1. 從本機背面將進水管轉下來。
2. 使用一副尖嘴鉗將過濾器拉出，並在清洗後重新裝回。
3. 使用毛刷清潔過濾器。
4. 重新連接進水管。



絨毛過濾器清潔

1. 洗衣機內設有一個內建式絨毛過濾器，它能幫助收集洗衣循環過程中的絨毛。
2. 建議每10個循環清潔一次絨毛過濾器。
3. 將其取出，並用水清潔過濾器，並裝回洗衣機中。



## ■ 疑難排解

如果洗衣機不啟動或在工作過程中停止，請先根據以下表格找到解決方法，若仍無法排解，請聯絡服務中心。

# 維護保養

描述	檢查項目
不洗滌	<p>電源是否關閉。</p> <p>水量是否達到規定的水位。(如果水量未達到規定的水位，洗衣機將不會工作)</p> <p>洗衣機是否設為「預設」洗衣模式。(到預約時間時，洗衣機才會開始工作)</p>
無水流入	<p>電源是否關閉或保險絲是否燒斷。</p> <p>供水是否切斷或水壓是否太低。</p> <p>進水管是否連接正確及水龍頭是否打開。</p> <p>進水閥的過濾網是否堵塞。</p> <p>按下電源開關後是否按下「開始/暫停」按鍵。</p>
異常排水	<p>排水管末端是否太高。</p> <p>排水管末端是否浸入水池及被堵住。</p>
異常脫水	<p>頂蓋是否關閉。</p> <p>衣物是否大部分在滾筒一側，或裡面是否放入太多衣物。</p> <p>洗衣機是否不平穩或處於傾斜狀態(地面不平整)。</p>

描述	原因	解決方法
E1	異常注水警報	檢查水龍頭是否打開。
E2	排水未完成警報	檢查排水管末端是否太高或被阻塞。
E3	洗衣及脫水前未關閉機蓋警報	關上機蓋，再按啟動。
E4	脫水期間衣量失衡	手動將衣物均勻放在滾筒中。
E7-1 E7-2 E7-3 E7-4 E7-5	其他	<p>按電源按鍵後出現E7-1、E7-2、E7-3、E7-4、E7-5，可按「設定」+「預設」+「行程」按鍵以取消警報。</p> <p>如果工作過程中出現E7-1、E7-2、E7-3、E7-4、E7-5，請按電源按鍵重新開機。</p>
FXX	其他	請聯絡維修中心。

## 注意！

- 檢查後，再次使用本機，如果問題仍存在或顯示螢幕再次顯示其他警報代碼，請聯絡服務中心。
- 有些型號的 E1-E4 警報需按「開始」按鍵清除。

# 維護保養

## ■ 技術規格

標準水壓	0.03MPa~0.8MPa
------	----------------

型號	洗衣量	外型尺寸(寬*長*高 公分)	淨重	額定功率	電源供應
AW-J800AG	7.0 公斤	51.5X52.5X92.0	33 公斤	400W	110V , 60Hz
AW-J1000FG	9.0 公斤	55.0X56.5X93.0	37 公斤	450W	110V , 60Hz

註1：乾燥衣物的定義係依據IEC 60335-2-11(2002)第3 1 9節的備註101規定辦理。(乾燥衣物為含水量不超過10%的棉布)

註2：AW-J800AG乾燥衣物之最大重量為7公斤(kg)；AW-J1000FG乾燥衣物之最大重量為9公斤(kg)。

# 限用物質含有情況標示聲明書

Declaration of the Presence Condition of the Restricted Substances Marking

設備名稱: 洗衣機, 型號 (型式) : AW-J800AG AW-J1000FG

## 限用物質及其化學符號

單元 Unit	鉛 Lead (Pb)	汞 Mercury (Hg)	鎘 Cadmium (Cd)	六價鉻 Hexavalent chromium (Cr+6)	多溴聯苯 Polybrominated biphenyls (PBB)	多溴二苯醚 Polybrominated diphenyl ethers (PBDE)
PCB機板(電源板、變頻板、小板)	—	○	—	○	○	○
洗衣電動機	○	○	○	○	○	○
排水牽引器	○	○	○	○	○	○
水位感應器	○	○	○	○	○	○
進水閥	○	○	○	○	○	○
電源線組	—	○	○	○	○	○
內部配線	○	○	○	○	○	○
塑膠外殼材質	○	○	○	○	○	○
配件 (進水管、封底底板、排水管)	○	○	○	○	○	○

備考1. “超出0.1 wt %” 及 “超出0.01 wt %” 係指限用物質之百分比含量超出百分比含量基準值。

備考2. “○” 係指該項限用物質之百分比含量未超出百分比含量基準值。

備考3. “—” 係指該項限用物質為排除項目。

MANUFACTURED BY  
TOSHIBA CONSUMER PRODUCTS (THAILAND) CO., LTD.

MADE IN THAILAND