

TOSHIBA

滾筒式洗衣乾衣機

使用說明書

型號：

TWD-T37BP160MWTA(WT)

閱讀本說明書 

使用前請閱讀所有安裝須知和說明。請仔細遵循各須知。請妥善保存操作說明書，以供日後使用。

目錄

安全須知

- 安全須知 2

安裝

- 洗衣機描述 9
- 安裝 10

操作

- 快速入門 15
- 每次洗衣前 16
- 洗劑盒 17
- 控制面板 18
- 選項 19
- 其他功能 23
- 連接 TSmartLife App 說明 25
- 程序 28
- 洗衣程序表 29

維護保養

- 清潔與保養 30
- 疑難排解 34
- 技術規格 35
- 限用物質含有情況標示聲明書 36

安全須知

■ 安全須知

為安全起見，請務必遵循本說明書中的資訊，以將失火或爆炸、觸電危險減至最低，或防止財產損失或人員傷亡。

符號說明：



警告！

此符號及警示詞組合表示除非避免，否則可能會導致嚴重人員傷亡的潛在危險情況。



小心！

此符號及警示詞組合表示可能會導致財產及環境輕微受損的潛在危險情況。



注意！

此符號及警示詞組合表示可能會導致輕傷的潛在危險情況。



警告！

觸電危險

- 如果電源線損壞，必須由製造商、其服務代理商或具有類似資格的人員更換，以避免危害。
- 如果洗衣機損壞，除非經製造商、其服務代理商或具有類似資格的人員維修，否則不可繼續操作。觸電危險！
- 對洗衣機進行任何維護保養前，請先拔除電源插頭。
- 本洗衣機必須接地。如洗衣機出錯或發生故障，接地可提供電流的最小電阻路徑，降低觸電危險。
- 洗衣機配有一條設備接地導線和接地式電源插頭的電源線，電源插頭必須插入符合當地法規及條例所安裝及接地的適當插座中。

安全須知

- 不當連接洗衣機，如果使用未接地的插座、插座接地端與電源插頭接地端不匹配時，可能會導致觸電危險。如果您對洗衣機是否正確接地有疑慮，請逕向合格的電工或維修人員洽詢。
- 請勿改裝隨洗衣機附帶的原裝電源插頭。如其與插座不匹配，請讓合格電工安裝一個合適的插座。
- 請確認水、電器裝置的連接必須由合格技術人員按照製造商的說明書及當地安全法規執行。
- 對本機進行任何清潔或維護保養前，請先拔除電源插頭。
- 請勿使用額定電流小於本洗衣機電流的插座，及用濕的手拔除電源插頭。
- 在清洗衣物後，請切記立即中斷供水及拔除電源。

對兒童的危險

- 身體、感官或心智能力減退或者欠缺經驗和知識的人員（包括兒童在內），需有安全監護人監督或指導如何安全使用本洗衣機時方可使用。
- 兒童應受到監督，以確保其不會玩耍本洗衣機。
- 不得讓兒童在無人監督的情況下進行清潔及維護保養。
- 不得讓動物和兒童爬進洗衣機裡。請在每次操作前檢查洗衣機。
- 玻璃門在運作過程中可能很熱。在洗衣機工作期間，請讓兒童和寵物遠離洗衣機。

於歐盟國家使用：

- 年滿 8 歲的兒童和身體、感官或心智能力減退或缺乏經驗和知識的人員可使用本洗衣機，前提是在監督或指導下以安全的方式使用並瞭解所涉及的危害。
- 除非有成人在旁持續監督，否則 3 歲以下兒童應遠離本洗衣機。

安全須知

爆炸危險

- 請勿洗滌那些曾用易燃或易爆物質 (例如蠟、油、油漆、汽油、去油劑、乾洗溶劑、煤油等) 進行過度清潔、洗滌、浸泡或沾染過此類物質的物品，否則可能導致起火或爆炸。
- 若使用工業化學物進行清潔，請不要使用洗衣機。

安裝位置與周圍環境

- 所有洗滌物和其他物品皆須保存在兒童拿不到的安全位置。
- 請勿將洗衣機安裝在地毯上。地毯會堵塞開口，造成洗衣機受損。
- 保持洗衣機遠離熱源與直射陽光，以避免塑膠及橡膠零件腐蝕。
- 請勿在潮濕環境或有爆炸性或腐蝕性氣體的室內使用本洗衣機。如有漏水或水潑濺情形，請讓本洗衣機在通風處風乾。
- 請勿將本洗衣機安裝在帶鎖的門、滑動門或其對面有鉸鏈門的後方。
- 請勿在低於室溫 5°C 的環境下操作洗衣機。這會造成洗衣機的零件受損。若無法避免，請確定在每次使用後將本洗衣機中的水排乾淨 (參見「維護保養 - 清潔排水泵過濾器」)，以避免因結霜而造成受損。
- 切勿在本洗衣機附近使用易燃噴霧或物質。

安裝

- 使用本洗衣機前，請拆除所有包裝材料和搬運螺栓。否則可能導致嚴重損壞。
- 本洗衣機配備單一進水閥，且只能連接至冷水供水。
- 安裝後，電源插頭必須容易裝卸。
- 初次洗衣前，應在內部沒有衣物的情況下操作洗衣機，執行一次完整程序。

安全須知

- 在使用洗衣機前，應先進行校正。
- 請勿在本洗衣機上放置任何過重的物品，例如裝水容器或加熱裝置。
- 應使用洗衣機隨附的新軟管組，不得重複使用舊軟管組。
- 最大進水壓力 1MPa。
- 最小進水壓力 0.05MPa。

安全說明

- 確定供電源線未被洗衣機卡住，否則可能會受損。
- 將本洗衣機連接至有保險絲保護並符合「技術規格」表中數值的接地插座。必須由合格電工完成接地安裝。
確保依當地法規安裝洗衣機。
- 務必由合格的技術人員依照製造商的說明書和當地安全法規執行水電連接。
- 請勿使用多個插頭或延長線。
- 本洗衣機不可配備外部切換裝置（例如計時器）或連接至定時開啟和關閉的電路。
- 若插座周圍有易燃氣體，請勿拉扯插頭拔出電源插座。
- 切勿以濕手拔除電源插頭。
- 請務必抓住插頭拔出，而非抓住電源線。
- 若不使用本洗衣機時，請務必拔除電源插頭。

連接供水

- 檢查進水管的連線、水龍頭和出口軟管是否因水壓改變而發生問題。若連線鬆脫或漏水，請關閉水龍頭並請人維修。在合格人員正確安裝管線與軟管之前，請勿使用本洗衣機。

安全須知

- 必須安全地安裝進水管與排水管並避免受損。否則可能會發生漏水。
- 請勿在洗衣機中仍有水的狀態下拆下排水泵過濾器。否則會造成溢漏，且會有因熱水而被燙傷的風險。

洗衣機損壞危險

- 您的洗衣機僅供家用，並且只為適合機洗的織物而設計。
- 請勿爬上及坐在洗衣機的頂蓋上。
- 請勿倚靠在洗衣機門上。
- 請勿過度用力關上機門。若發現難以關上機門，請檢查衣物是否妥善塞入或分配。
- 禁止洗地毯。

操作與維護保養

- 在結束乾衣循環之前，除非已快速取出所有衣物且攤開散熱，否則切勿停止洗衣乾衣機。
- 若使用工業化學物進行清潔，請不要使用洗衣乾衣機。爆炸危險。
- 不得將手伸入正在運轉的滾筒中。
- 初次洗衣前，應在內部沒有衣物的情況下操作洗衣機，使整個程序跑完一輪。
建議使用「槽清洗」程序。
- 切勿使用任何易燃、爆炸性或有毒溶劑。請勿將汽油和酒精等當成洗劑使用。僅限選擇適合洗衣乾衣機的洗劑。
- 確保將口袋內物品：硬幣、胸針、釘子、螺絲、石頭等尖銳及堅硬物品清空，否則可能會對本洗衣機造成嚴重損壞。
- 在使用本洗衣機之前，請將打火機和火柴從口袋中取出。
- 請勿在本洗衣機中烘乾未清洗的物品。

安全須知

- 如果無法避免，衣物已被食用油、丙酮、酒精、汽油、煤油、去汙劑、松節油、蠟和除蠟劑等物質沾染，則在洗衣機內烘乾前，應先在熱水中加入洗劑清洗。
- 含泡沫橡膠（乳膠泡沫）的物品、淋浴帽、防水織物、背部帶有橡膠層的物品、裝有泡沫橡膠墊的衣服或抱枕，不應在本洗衣機中烘乾。
- 織物柔軟精或類似產品，應按照其說明書的指示使用。
- 切勿嘗試以蠻力打開機門。機門將於行程結束後不久將會解鎖。
- 請勿過度用力關上機門。若發現難以關上機門，請檢查衣物是否正確塞入和分配。
- 打開機門前，請檢查滾筒內的水是否已排出。如果看到有水，則請勿打開機門。
- 洗衣機排出熱洗衣水時，請小心燙傷。
- 洗衣時切勿用手注水。
- 完成程序後，請等待兩分鐘再打開機門。
- 在清潔和維護保養前及每次使用後，務必拔除洗衣機插頭並關閉水龍頭。
- 切勿為了清潔而倒水在本洗衣機上。觸電危險！
- 僅限由製造商、其服務代理商或具有類似資格的人員執行維修，以避免危害。製造商對於因未授權人員介入而造成之損壞一概不予負責。

搬運

- 在搬運之前：
 - 應由專業人員將螺栓裝回至洗衣機
 - 應排出洗衣機中的積水
- 本洗衣機很重，請小心搬運。抬起時，切勿抓握洗衣機的任何突出部分。不可將洗衣機門當成把手使用。

安全須知

適用範圍

- 本洗衣機僅適合居家用途以及適合洗衣機清洗和烘乾的家用織物。本洗衣機僅限室內使用，不適合內置使用。僅限依這些說明使用。本洗衣機不適合商業用途。
- 任何其他用途皆視為不當使用。製造商對於可能導致之任何損壞或受傷一概不予負責。
- 本洗衣機僅適合居家用途，不適合以下用途：
 - 商店、辦公室及其他工作環境中的員工廚房區域；
 - 農舍；
 - 在飯店、汽車旅館及其他住宿型環境中供房客使用；
 - 民宿型環境；

環境

舊洗衣機處理

於歐盟國家使用

本洗衣機依歐盟 2012/19/EU 相關廢電子電機設備 (WEEE) 指令貼標。本指令提供歐盟境內收回和回收廢棄舊設備的規則體系。



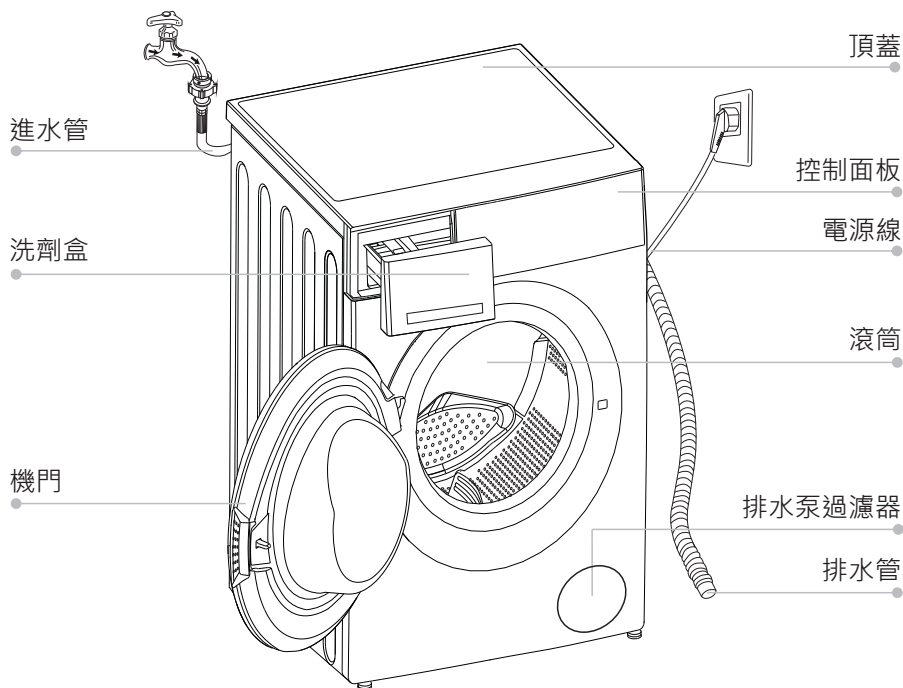
標有此符號的裝置不得作為生活垃圾處理！

於其他國家使用

本洗衣機不會貼上以上符號。如果要丟棄洗衣機，請聯絡您當地的環保機關或零售商，以了解回收和棄置的相關詳細資訊。

安裝

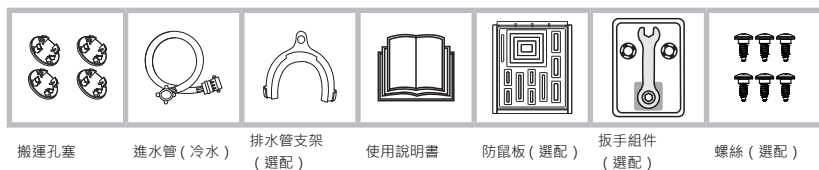
■ 洗衣機描述



注意！

- 洗衣機系列圖僅供參考，請以實際的洗衣機為準。

配件



安裝

■ 安裝

安裝區域

⚠ 警告！

- 穩定性對防止洗衣機偏移很重要！
- 請確保洗衣機不會壓到電源線。

安裝洗衣機之前，應選擇符合下列特性的位置：

1. 地面堅硬、乾燥且平坦
2. 避免陽光直射
3. 室溫在 5°C 以上
4. 遠離煤炭或瓦斯等熱源。

打開洗衣機的包裝

⚠ 警告！

- 包裝材料（例如薄膜、保麗龍）可能對兒童非常危險。
- 有窒息危險！請將所有材料包裝放在兒童拿不到的地方。

1. 移除紙箱和保麗龍包裝。
2. 抬起洗衣機，並移除底部包裝。
3. 撕除固定電源線和排水軟管的膠帶。
4. 從滾筒中取出進水管。

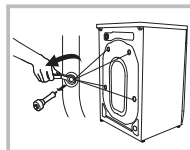
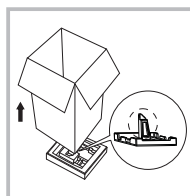
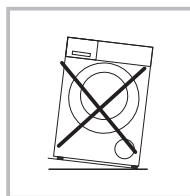
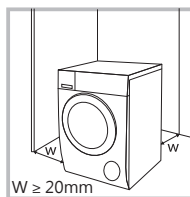
搬運螺栓

⚠ 警告！

- 在使用洗衣機前，必須將搬運螺栓從背面拆除。
- 如果要移動洗衣機，則需再次使用搬運螺栓，請確保將其放在安全的位置。

請按以下步驟拆除螺栓：

1. 用扳手擰鬆 4 個螺栓，然後拆下。
2. 用搬運孔塞堵住洞口。
3. 妥善保管搬運螺栓，以備日後使用。



安裝

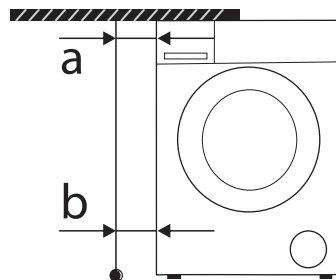
調平洗衣乾衣機

⚠ 警告！

- 使用水平儀確認洗衣機是否放置平衡及穩定。
- 如果沒有水平儀，請按以下方法調整平衡。

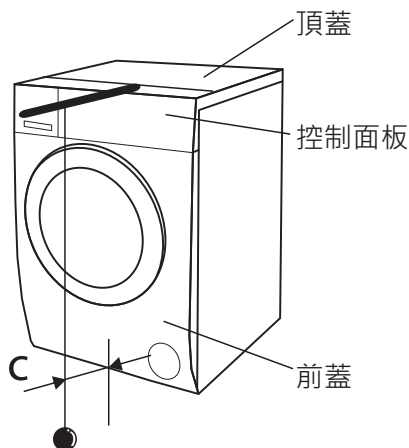
1. 由左到右調平。

- 取一根長棍，在末端綁一條繩子。
- 在繩子末端綁一個重物。
- 從洗衣機的頂蓋放下繩子，調整支腳，直至「a」和「b」之間的距離小於 1cm。



2. 由前到後調平

- 將長棍放在控制面板中間，在洗衣機前端放下繩子。
- 繩子末端距離控制面板邊緣 10cm 遠。調整支腳，直至「c」達到 4.5~5.5cm (「c」是指繩子到前蓋底部的距離)。



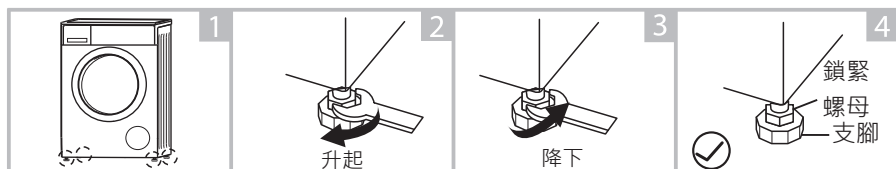
安裝

調平洗衣機

警告！

- 所有四個支腳上的鎖緊螺母都必須擰緊到外殼上。

1. 確認支腳是否貼緊於箱體上。如否，請將其轉回原始位置並緊固螺母。
2. 鬆開鎖緊螺母，轉動支腳，直至緊貼地板。
3. 調整支腳，並用扳手鎖緊，確保洗衣機穩定。



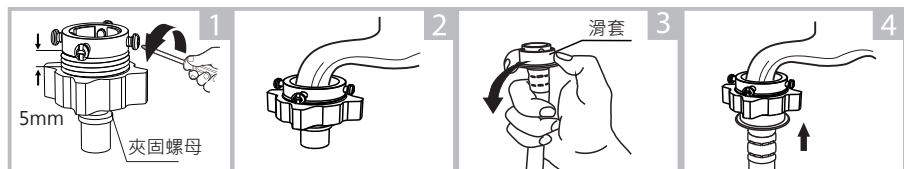
連接進水管

警告！

- 為防止漏水或破損，請遵循本章節中的指示！
- 請勿彎曲、壓壞或改切割進水管。

按圖示連接進水管，進水管的連接方式有 2 種。

1. 普通水龍頭和進水管的連接。



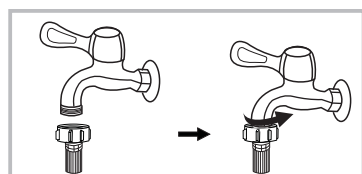
鬆開夾固螺母及四個螺柱

用力將水龍頭末端按入夾具橡膠環中，然後緊固 4 個螺柱

按壓滑套，將進水管插入連接座

連接完畢

2. 螺絲水龍頭與進水管的連接。



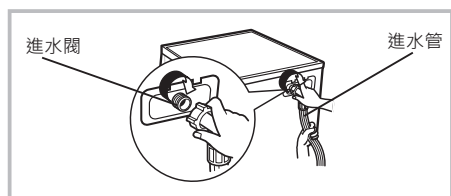
帶螺絲的水龍頭和進水管



洗衣機專用水龍頭

安裝

將進水管另一端連接到洗衣機背面的進水閥，按順時針方向緊固。



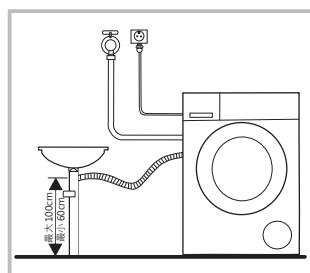
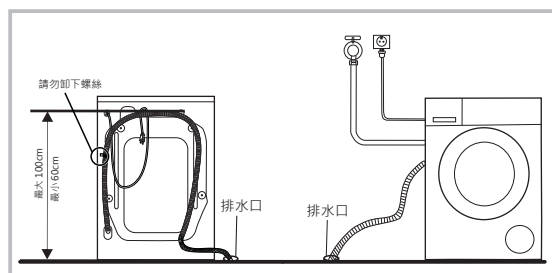
排水管

警告！

- 請勿彎曲或拉伸排水管。
- 請正確放置排水管，否則破損後可能會導致漏水。

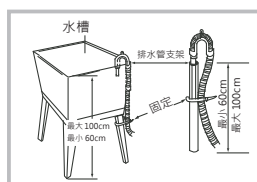
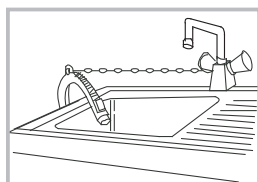
有兩種方法可以放置排水管末端：

1. 將其放入排水口中。若將排水管放入地板上的排水孔中，請將洗衣機背面的排水管固定，以防止滾筒中的水溢出。
2. 與水槽的排水管支管連接。



注意！

- 如果洗衣機有排水管支架，請按照以下方式安裝。



安裝



警告！

- 安裝排水管時，請用繩子將其妥善固定。
- 如果排水管太長，請勿強制將其塞入洗衣機內，否則會造成異常聲音。

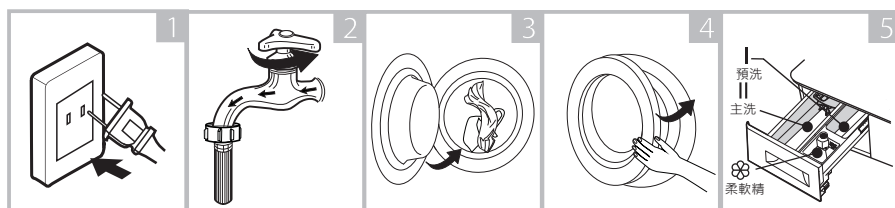
操作

■ 快速入門

⚠ 小心！

- 洗衣前，請確保洗衣機安裝正確。
- 首次使用洗衣乾衣機前，應先進行一次空機運轉，具體操作方式如下。建議使用「槽清洗」程序。

1. 洗衣前



1 插入插頭

2 打開水龍頭

3 添加衣物

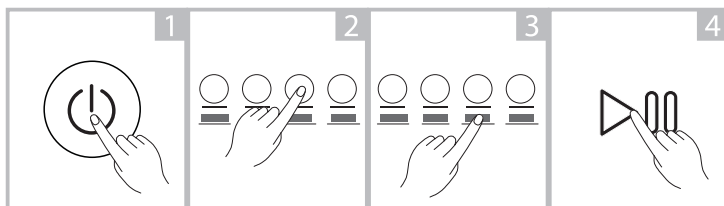
4 關閉洗衣機門

5 加入洗劑

📌 注意！

- 具備預洗功能的洗衣機，僅需在選擇預洗程序後將洗劑添加到「盒 I」內。

2. 洗衣



1 開機

2 選擇程序

3 選擇功能或預設

4 開始

📌 注意！

- 如選擇預設設定，則可跳過第 3 步。

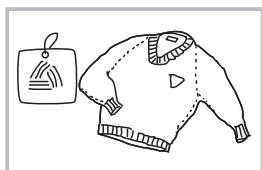
3. 洗衣後

蜂鳴器發出嗶嗶聲或螢幕顯示「結束」。

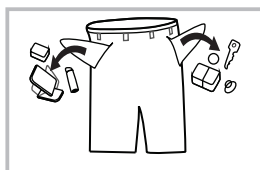
操作

■ 每次洗衣前

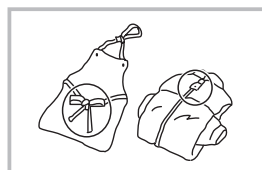
- 洗衣乾衣機應處於室溫（5°C-40°C）之間。如果在0°C以下使用，可能會損壞進水閥和排水系統。如果將洗衣機置於0°C或以下的條件下，則應搬移至正常室溫下，以確保進水管及排水管使用前未被凍住。
- 洗衣前請檢查衣物標籤及洗劑的使用說明。請使用洗衣機適用的不起泡或少泡的洗劑。



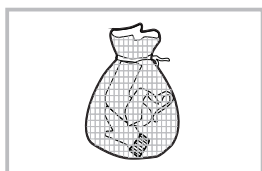
檢查標籤



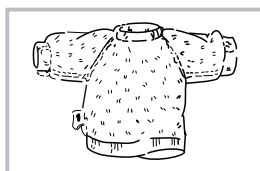
將口袋中的物品取出



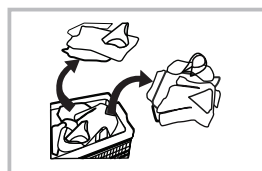
將長帶、拉鍊或鈕扣纏結



將小衣物放入洗衣袋中



將易起球及長毛絨織物
翻面



將不同材質的衣物分開

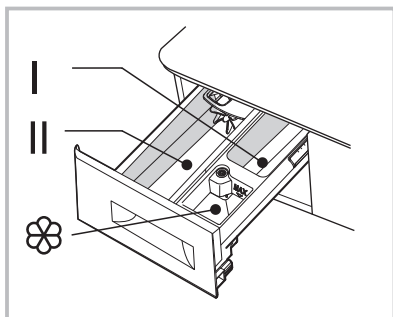
⚠ 警告！

- 清洗單件衣物時，容易造成洗衣機極大失衡，並發出警報。建議多添加一兩件衣物一起洗，使洗衣過程更順利。
- 請勿洗滌沾有煤油、汽油、酒精和其他易燃物質的衣物。
- 請勿洗滌、甩乾或烘乾防水座椅、墊子或衣物。

操作

■ 洗劑盒

- I 預洗洗劑
- II 主洗洗劑
- ☼ 柔軟精



拉出洗劑盒

⚠ 小心！

- 具備預洗功能的洗衣機，僅需在選擇預洗程序後將洗劑添加到「盒 I」內。

程序	I	II	☼	程序	I	II	☼
標準	○	●	○	單獨烘乾			
快洗 12'		●	○	單獨脫水			
快洗 45'		●	○	雲洗程	○	●	○
潔白	○	●	○	槽清洗			
去漬	○	●	○	牛仔衣物	○	●	○
護色洗		●	○	嬰幼兒衣物護理	○	●	○
羊毛		●	○	精緻衣物		●	○
節能		●	○	運動服	○	●	○

- 表示必須選擇
- 表示可選

* 雲洗程預設程序為「嬰幼兒衣物護理」。

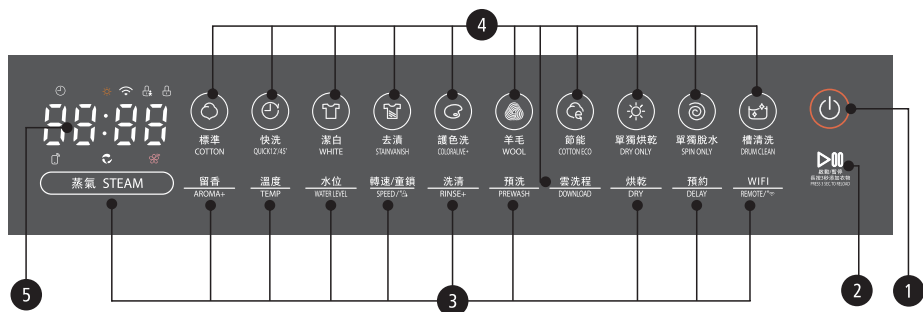
程序 (牛仔衣物 / 嬰幼兒衣物護理 / 精緻衣物 / 運動服) 僅可透過行動電話上的 TSmartLife App 選擇。

👉 注意！

- 請針對不同的洗衣溫度選擇合適的洗劑類型，以更少的水電用量獲得最佳洗衣效果。
- 使用乾粉洗劑防止堵塞，並定期清潔洗滌盒，尤其是長時間不使用洗衣機時。

操作

■ 控制面板



📌 注意！

- 此圖僅供參考，請以實際洗衣機為準。

1 開 / 關

開啟或關閉洗衣機。

2 開始 / 暫停

按此按鈕以開始或暫停洗衣循環。

3 選項

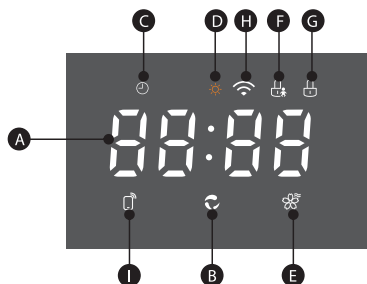
您可透過此按鈕選擇其他功能。

4 程序

可根據衣物類型使用。

5 螢幕

螢幕顯示洗衣機的設定、預計剩餘時間、選項及狀態訊息。螢幕將在整個洗衣循環期間保持開啟。



A	洗衣時間	預約時間	錯誤	結束
	0:55	2H	E 30	End
B	原色護理	C	預約	
D	烘乾	E	留香 +	
F	兒童安全鎖	G	門鎖	
H	WiFi	I	遙控	

操作

■ 選項



留香 +

此功能可更改水流模式與時間，進而有利於纖維更有效地吸收柔軟精。因此，在相同柔軟精用量下，衣物上的香氣更佳。



預約

設定預約功能：

1. 選擇程序
2. 按 [預約] 按鈕選擇時間 (預約時間為 1-24h)
3. 按 [開始 / 暫停] 按鈕，開始預約操作



開 / 關



選擇程序



設定時間



開始

取消預約功能：

按 [預約] 按鈕直至螢幕顯示 0H。應在程序啟動前按下按鈕。若程序已啟動，應按 [開 / 關] 按鈕重設程序。



小心！

- 如果洗衣機運行時電源中斷，專用記憶體會儲存所選程序，電源恢復後，所選程序將繼續執行。

蒸氣

蒸氣

蒸氣功能可搭配「標準」、「快洗 45'」、「雲洗程」、「牛仔衣物」和「嬰幼兒衣物護理」使用。

* 雲洗程預設程序為「嬰幼兒衣物護理」。

程序 (牛仔衣物 / 嬰幼兒衣物護理 / 精緻衣物 / 運動服) 僅可透過行動電話上的 TSmartLife App 選擇。

預洗

預洗

預洗功能是指可在主洗前額外加一次洗衣。它適用於衣物表面灰塵較多的情況；選擇此功能時需將洗劑加入「盒 I」內。

操作

洗滌 +

洗滌 +

選擇此功能後，衣物會額外洗滌一次。



烘乾

按住「烘乾」按鈕，選擇烘乾等級：

1. 正常烘乾 (顯示 d-2)
2. 強勁烘乾 (顯示 d-3)
3. 低溫烘乾 (顯示 d-1)

此烘乾模式下，溫度約為 60° C，特別適用於衣物護理。此烘乾等級下建議的衣物重量為 2kg。

4. 定時烘乾

定時烘乾：烘乾您洗滌的衣物並在指定的時間內完成。

(30/60/90/120/180min)

注意！

- 乾衣祕訣
 - 先完成脫水後再乾衣。
 - 為確保正確乾衣，請依織物類型和乾衣溫度將洗滌衣物分類。
- 檢查衣服的護理標籤並遵循其指示。
 - 可用烘衣機烘乾。
 - 可用烘衣機低溫烘乾
 - 可用烘衣機中溫烘乾
 - 禁止用烘衣機烘乾
- 不適合烘乾的衣物
 - 特別精緻的物品，例如合成纖維窗簾、羊毛與絲綢、含有金屬嵌件的衣服、尼龍襪、大件衣服，例如風衣、床罩、被褥、睡袋和羽絨被，皆不可烘乾。
 - 使用泡沫橡膠或類似泡沫橡膠材料填充的衣服不可用乾衣機烘乾。
 - 含定型液或髮膠、指甲油或類似溶液殘留物的織物不可用乾衣機烘乾，以避免形成有害蒸氣。
- 烘乾 1kg 左右的少量衣物時，不宜放入不易烘乾的衣物，例如：
毛衣、羊毛褲、羽絨服等。

操作

注意！

- 在「單獨烘乾」程序中，可觸控「烘乾」按鈕更改烘乾時間（30min、60min、90min、120min、180min），適用於不同衣物重量（0.5kg、1kg、1.5kg、2kg、3kg）。此程序包含 10min 預設脫水時間，因此實際顯示時間為 40min、70min、100min、130min、190min。
- 「單獨烘乾」程序的預設顯示時間可能與實際時間不同，原因在於實際時間會根據裝入的衣物或材質自動調整。

烘乾時間，供參考：

棉織物 (kg)	3kg	4kg	5kg	6kg	7kg	8kg	9kg
預估時間 (min)	150'	200'	240'	270'	300'	330'	360'

- 本表中的參數僅供用戶參考。實際參數可能與上表中的參數不同。

操作

程序	選項						
	預約	蒸氣	烘乾	預洗	留香 +	洗清 +	原色護理
標準	<input type="radio"/>	<input type="radio"/>	<input type="radio"/>	<input type="radio"/>	<input type="radio"/>	<input type="radio"/>	
快洗 12'	<input type="radio"/>						
快洗 45'	<input type="radio"/>	<input type="radio"/>	<input type="radio"/>		<input type="radio"/>	<input type="radio"/>	
潔白	<input type="radio"/>		<input type="radio"/>	<input type="radio"/>	<input type="radio"/>	<input type="radio"/>	<input checked="" type="radio"/>
去漬	<input type="radio"/>		<input type="radio"/>	<input type="radio"/>	<input type="radio"/>	<input type="radio"/>	<input checked="" type="radio"/>
護色洗	<input type="radio"/>					<input type="radio"/>	<input checked="" type="radio"/>
羊毛	<input type="radio"/>					<input type="radio"/>	
節能	<input type="radio"/>					<input type="radio"/>	
單獨烘乾	<input type="radio"/>		<input checked="" type="radio"/>				
單獨脫水	<input type="radio"/>						
雲洗程	<input type="radio"/>	<input type="radio"/>	<input type="radio"/>	<input type="radio"/>		<input type="radio"/>	
槽清洗	<input type="radio"/>						
牛仔衣物	<input type="radio"/>	<input type="radio"/>	<input type="radio"/>	<input type="radio"/>	<input type="radio"/>	<input type="radio"/>	
嬰幼兒衣物護理	<input type="radio"/>	<input type="radio"/>	<input type="radio"/>	<input type="radio"/>		<input type="radio"/>	
精緻衣物	<input type="radio"/>					<input type="radio"/>	
運動服	<input type="radio"/>			<input type="radio"/>	<input type="radio"/>	<input type="radio"/>	

○ 表示可選

● 表示預設

* 雲洗程預設程序為「嬰幼兒衣物護理」。

程序(牛仔衣物 / 嬰幼兒衣物護理 / 精緻衣物 / 運動服)僅可透過行動電話上的 TSmartLife App 選擇。

操作

■ 其他功能



高級 3 秒
添加衣物

重新裝入

可在開始洗衣行程後添加衣物。

請依以下步驟執行：

1. 按住 [開始 / 暫停] 3 秒。
2. 等候至滾筒停止轉動。
3. 機門解鎖。
4. 將衣物塞入滾筒中。
5. 關閉機門並按下 [開始 / 暫停]。



按住 [開始 / 暫停] 3 秒



重新裝入衣物



開始 / 暫停



小心！

- 請勿在水量超過機門下緣或水溫偏高時使用重新裝入功能。



兒童安全鎖

避免兒童誤操作。

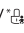


開 / 關



開始 / 暫停



按住 [轉速 / ] 3 秒，直到蜂鳴器作響。



小心！

當兒童安全鎖啟動時，螢幕將交替顯示 "CL" 和剩餘時間。兒童安全鎖啟動後，按下任何其他按鈕，皆會導致兒童安全鎖指示燈閃爍。

當洗衣程序結束時，"CL" 和 "END" 將會在螢幕上交替顯示。

兒童安全鎖啟動後，除開 / 關按鈕和兒童安全鎖按鈕外的所有按鈕會禁止使用！

只有同時按下按鈕 [轉速 / ] 才可停用兒童安全鎖！

請在選擇新洗衣程序之前停用兒童安全鎖！

溫度

溫度

按下此按鈕可變更水溫。

螢幕顯示「--」，代表水溫為冷水。

溫度：冷水、20° C、30° C、40° C、50° C、60° C

水位

水位

調整主洗水位。

水位：自動、L-1、L-2、L-3、L-4

操作

轉速

轉速

按下 [轉速] 按鈕調整脫水轉速。

轉速：0-400-600-800-1000-1200

程序	預設脫水轉速 (rpm)	程序	預設脫水轉速 (rpm)
標準	1200	單獨烘乾	1200
快洗 12'	800	單獨脫水	1000
快洗 45'	800	雲洗程	1000
潔白	800	槽清洗	--
去漬	800	牛仔衣物	800
護色洗	1000	嬰幼兒衣物護理	1000
羊毛	600	精緻衣物	600
節能	1000	運動服	800

* 雲洗程預設程序為「嬰幼兒衣物護理」。

程序 (牛仔衣物 / 嬰幼兒衣物護理 / 精緻衣物 / 運動服) 僅可透過行動電話上的 TSmartLife App 選擇。



原色護理功能

原色護理功能意指在洗滌過程中，水流會經過電解轉化為活性氧，這有助於分解污漬與懸浮色素。此技術能更有效清除頑固污漬，並使衣物更加亮白潔淨。



WiFi

開啟 WiFi 功能的方式

1. 按住 [搖控 / 遙控] 按鈕 3 秒即可開啟 WiFi 功能，亦可設定網路或重設網路。

關閉 WiFi 功能的方式

1. 按住 [溫度] 3 秒即可關閉 WiFi 功能。
2. 拔除洗衣機插頭。



遙控

此為遙控器開關，如果您想要使用智慧型手機在遠端控制洗衣機，您需要按 [遙控 / 遙控]。

考量到安全操作洗衣機，智慧型手機遙控器應符合下列條件：

1. 洗衣機應連接至網際網路；
2. 滾筒的機門應關閉。

備註：

- 若機門一旦開啟，遙控功能將失效。
- 在每次循環結束時，遙控功能將自動關閉。如果您想要再次使用遙控功能，則您需要重新開啟。

操作

■ 連接 TSmartLife App 說明

在您開始使用前，請確定：

1. 您的智慧型手機已連接至家用 WiFi，且您知道網路密碼。
2. 確定您就在本洗衣機附近。
3. 您的無線路由器上已啟用 2.4GHz 頻帶無線訊號。

依以下步驟進入遙控狀態

下載 TSmartLife App

在應用程式市集(Google Play Store、Apple App Store)搜尋「TSmartLife」並尋找 TSmartLife App。下載並於您的手機上安裝。您也可透過掃描下方的二維碼來下載該 App。



註冊及登入

開啟 TSmartLife App，然後建立一組新帳戶並啟用（您也可透過第三方帳戶來註冊）。若您已有帳戶，請利用該帳戶登入。



將您的裝置連接至 TSmartLife

1. 請確定您的行動電話連接至 WiFi。

若未連接，請前往「設定」開啟無線連線，選擇後連接至 WiFi。此外，請開啟您手機上的藍牙功能。若未開啟，請前往「設定」並開啟。

2. 請開啟您裝置的電源。

操作

3. 開啟您手機上的 TSmartLife App。
4. 若出現「已找到附近的智慧型裝置」訊息，請點選並新增。



5. 若未顯示訊息，請選擇頁面上的「+」，然後在可用的附近裝置清單中選擇您的裝置。若您的裝置未被列入，請透過裝置型錄和裝置型號手動新增您的裝置。




6. 依 App 上的說明連接您的裝置至 WiFi。若連線失敗，請依 App 提供的說明繼續操作。



操作

WiFi 狀態燈

	緩慢閃爍	等待連線
	快速閃爍	連線中
	快速恆亮閃爍	連接至您的無線路由器

注意！

- 確定您裝置的電源已開啟。
- 當您連接網路至您的裝置時，請盡量讓行動電話靠近您的裝置。
- 連接行動電話至家中 WiFi，並確定您知道 WiFi 的密碼。
- 確定您的路由器支援 2.4GHz WiFi 頻帶後再開啟。若您不確定路由器是否支援 2.4GHz 頻帶，請聯絡路由器製造商。
- 裝置無法連接至需要驗證且通常出現在公共場合(例如飯店、餐廳等位置)的 WiFi。請連接至不需要驗證的 WiFi。
- 建議使用僅含字母與數字的 WiFi 名稱。若您的 WiFi 名稱含有特殊字元，請於路由器中修改。
- 在連接網路至您的裝置時，請關閉您行動電話的 WLAN+ (Android) 或 WLAN Assistant (iOS) 功能。
- 如果您的裝置之前已連接至 WiFi 但需要重新連接時，請點選 App 首頁上的「+」，然後依 App 上的說明按裝置型錄及型號重新新增您的裝置。

WiFi 資訊

工作頻率	2.4G
極端溫度範圍	-20° C~85° C
最大射頻功率輸出	WiFi : E.I.R.P 18dBm BT : 8dBm

低功率射頻器材技術規範警語

取得審驗證明之低功率射頻器材，非經核准，公司、商號或使用者均不得擅自變更頻率、加大功率或變更原設計之特性及功能。

低功率射頻器材之使用不得影響飛航安全及干擾合法通信；經發現有干擾現象時，應立即停用，並改善至無干擾時方得繼續使用。前述合法通信，指依電信管理法規定作業之無線電通信。低功率射頻器材須忍受合法通信或工業、科學及醫療用電波輻射性電機設備之干擾。

操作

■ 程序

可根據衣物類型使用各程序。

標準	耐穿、耐熱的棉質或亞麻織物。
單獨烘乾	此程序根據添加的衣物自動設定烘乾時間。
去漬	適用於清洗帶咖啡漬、化妝品污漬等特殊污漬的衣物。
節能	此程序適用於節能洗。
快洗 12' /45'	此程序預設為「快洗 12' 」，再次按下按鈕，切換至「快洗 45' 」。
快洗 12'	此程序適用於快速清洗少量且污垢較少衣物。
快洗 45'	此程序適用於污垢較少的衣物，省電又省時。
單獨脫水	脫水，脫水轉速可選。
羊毛	適用於手洗或機洗羊毛及羊毛較多的織物。特別溫和的洗衣程序，防止縮水，延長程序暫停時間。
精緻衣物	適用於精緻、可水洗織物，例如真絲、緞面、合成、纖維或混紡織物。
槽清洗	此程序為本洗衣機專設程序，用於清洗滾筒與內筒。它適用於以高溫水清洗滾筒與內筒。執行此程序時不可添加衣物。若加入適量的含氯漂白劑，槽清洗效果將更好。用戶可視需求定期使用此程序。
護色洗	清洗顏色鮮艷的衣物，可有效保護衣物顏色。
潔白	專為白色衣服設計的洗衣程序。
牛仔衣物	專為牛仔褲設計的洗衣程序。
嬰幼兒衣物護理	清洗嬰幼兒的衣物，可以提升嬰幼兒衣物的潔淨度與洗清效果，保護嬰幼兒的肌膚。
運動服	清洗運動服。
雲洗程	透過 TSmartLife App，您可以為您的洗衣機下載其他洗衣程序。面板提供的循環次數有限，但 APP 可提供範圍更廣的選項。您可以在 App 中選擇一種程序，並直接應用至洗衣機。

程序(牛仔衣物 / 嬰幼兒衣物護理 / 精緻衣物 / 運動服)僅可透過行動電話上的 TSmartLife App 選擇。

操作

■ 洗衣程序表

程序	衣物重量 (kg)	溫度 (°C)	預設時間
	15.0/9.0	預設值	
☀ 標準	15.0/9.0	冷水	3:31
快洗 12'	1.0/--	--	0:12
☀ 快洗 45'	2.0/2.0	20	0:45
☀ 潔白	7.5/4.5	30	1:09
☀ 去漬	7.5/4.5	--	2:04
護色洗	7.5/--	冷水	1:03
羊毛	2.0/--	冷水	0:59
節能	15.0/--	冷水	0:59
☀ 單獨烘乾	--/9.0	--	3:00
單獨脫水	--	--	0:12
☀ 雲洗程	15.0/9.0	60	3:00
槽清洗	--	60	1:30
☀ 牛仔衣物	15.0/9.0	30	1:35
☀ 嬰幼兒衣物護理	15.0/9.0	60	3:00
精緻衣物	3.0/--	30	1:15
運動服	7.5/--	20	0:47

* 雲洗程預設程序為「嬰幼兒衣物護理」。

程序 (牛仔衣物 / 嬰幼兒衣物護理 / 精緻衣物 / 運動服) 僅可透過行動電話上的 TSmartLife App 選擇。

* 台灣地區洗衣能源測試程序：標準；溫度：冷水；轉速：1200rpm；其他為預設。

📌 注意！

- 本表中的參數僅供用戶參考。實際參數可能與上表中的參數不同。

維護保養

■ 清潔與保養

⚠ 警告！

- 開始維護保養前，請拔除洗衣機插頭，並關閉水龍頭。

清潔外箱

對洗衣機進行適當維護保養，可延長其使用壽命。必要時，可使用稀釋過的非腐蝕性中性洗劑清潔表面。如水溢出，請立即使用乾布擦掉。不得有尖銳物品。



📌 注意！

- 不可使用甲酸及其稀釋溶劑或等同物質，例如酒精、溶劑或化學製品等。

清潔滾筒

由金屬物體留在滾筒中的鏽跡，應立即使用無氯洗劑去除。

請勿使用鋼絲絨刷除。

📌 注意！

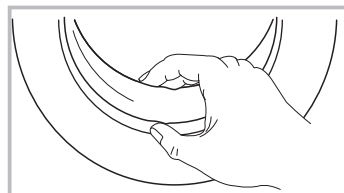
- 槽清洗期間，請勿將衣物放入洗衣機中。

清潔墊圈及玻璃

每次洗衣後，請擦拭玻璃及墊圈，以清理絨毛及污漬。絨毛堆積會導致洩漏。

每次洗衣後，請將留在墊圈上的任何硬幣、鈕扣及其他物體取出。

每月清潔門封和玻璃，以確保洗衣機正常運作。



維護保養

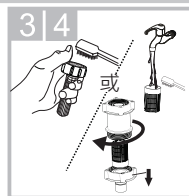
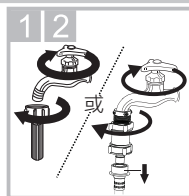
清潔進水過濾器

注意！

- 水較少時，必須清潔進水過濾器。

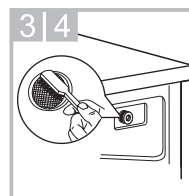
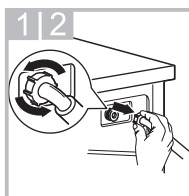
清洗進水管中的過濾器

1. 關閉水龍頭。
- 2 從水龍頭拆下進水管。
3. 拆卸並清潔過濾器。
4. 重新連接進水管。



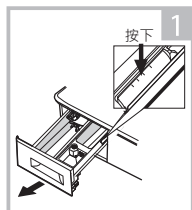
清洗洗衣機中的過濾器：

1. 從洗衣機背面將進水管轉下來。
2. 使用尖嘴鉗將過濾器拉出，並在清洗後重新裝回。
3. 使用毛刷清潔過濾器。
4. 重新連接進水管。
5. 每 3 個月清潔進水過濾器，以確保洗衣機正常運作。

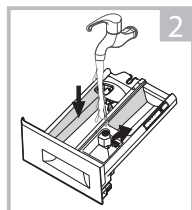


清潔洗劑盒

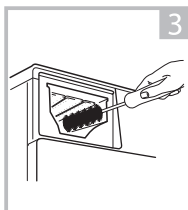
1. 按下位於洗劑盒中柔軟精蓋上的箭頭位置。
2. 將夾片頂起，取出柔軟精蓋，並用水清洗所有凹槽。
3. 裝回柔軟精蓋，並將洗劑盒推回。



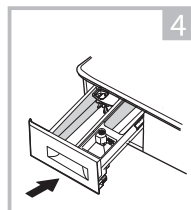
按下「解鎖」將洗劑盒拉出



在水下清洗洗劑盒與柔軟精蓋



用軟毛刷清洗凹處



推回洗劑盒

注意！

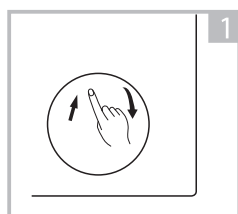
- 請勿使用酒精、溶劑或化學製品清潔洗衣機。
- 每 3 個月清潔洗劑盒，以確保洗衣機正常運作。

維護保養

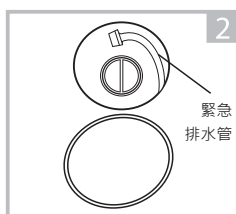
清潔排水泵過濾器

⚠ 警告！

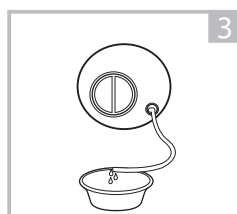
- 小心熱水！
- 等水冷卻。
- 維護保養前，先拔除洗衣機的插頭，以避免觸電。
- 排水泵過濾器可過濾洗衣留下的絨毛及小異物。
- 每 3 個月定期清潔過濾器，以確保洗衣機正常工作。



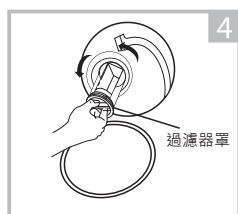
1 打開下罩蓋



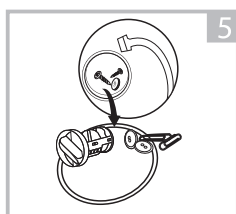
2 將緊急排水管拉出，並取下管帽



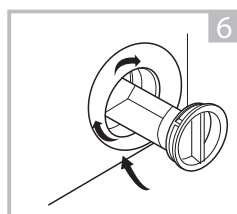
3 待水流出後，裝回排水管



4 逆時針方向轉動，
打開過濾器罩



5 取出異物



6 蓋上過濾器罩和下罩蓋

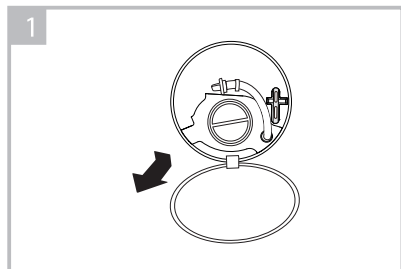
⚠ 小心！

- 請確保正確裝回過濾器罩和緊急排水管，過濾器罩應對準孔板裝入，否則可能會漏水。
- 使用洗衣機時，根據所選程序，泵中可能會產生熱水。在洗衣程序期間，勿取下泵蓋，務必等到洗衣機完成洗衣程序並排空水。更換過濾器罩時，請確保重新將其緊固。

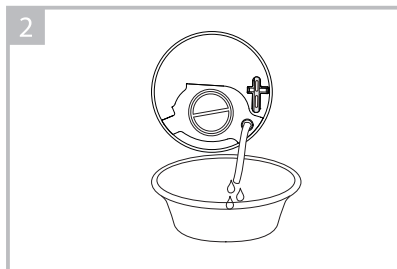
維護保養

緊急門開啟

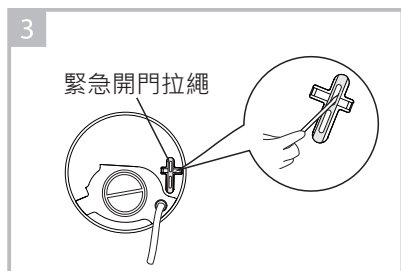
當停電或其他狀況導致機門無法開啟時，若需開啟機門，請向下拉動緊急開門拉繩，開門後恢復拉繩位置。



1. 打開過濾器門。



2. 停電時，請打開過濾器門排出滾筒內的冷卻水。



3. 將工具插入拉環並向下拉動以解鎖洗衣機門。

警告！

洗衣機洗衣期間禁止使用緊急開關拉繩。若需緊急運行洗衣機，建議待水溫冷卻後再開啟機門，以避免洗衣機內筒內殘留的高溫水流導致燙傷。

維護保養

■ 疑難排解

洗衣機不啟動或在工作期間停止。

請先嘗試找出問題的解決方法。如果找不到，請聯絡服務中心。

描述	原因	解決方法
洗衣機無法啟動	門未關到位	關上門後重新啟動。檢查衣服是否卡住
門無法打開	洗衣機的安全保護正在運作中	斷開電源並重新啟動洗衣機
漏水	進水管或排水管之間的連接不緊密	檢查進水管和排水管的連接
盒內有洗劑殘留	洗劑受潮或結塊	清潔並擦拭洗劑盒
指示燈或螢幕未亮起	電源線可能未插入插座或連接鬆脫	確保插頭緊密插入牆上插座。 確認電源插頭連接正確
異常聲音		確認緊固件（螺栓）已拆除 確認洗衣機安裝於堅硬、平坦的地面上
描述	原因	解決方法
E30	門未關到位	關上門後重新啟動 檢查衣服是否卡住
E10	洗衣注水超時	確認水壓是否過低 將進水管拉直 確認進水閥過濾器是否堵塞
E21	排水超時	確認排水管是否堵塞
E12	溢水	停止使用洗衣機並致電服務中心報修
EXX	其他	請先重試。如果問題仍然存在，請致電服務中心。

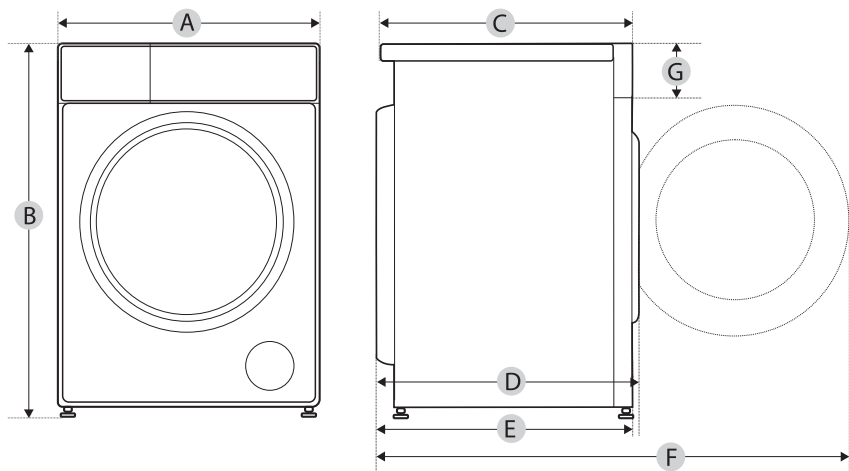


注意！

- 檢查後，啟動洗衣機。如出現問題或螢幕再次顯示其他警報代碼，請聯絡服務中心。

維護保養

■ 技術規格



型號	TWD-T37BP160MWTA(WT)
供電電源	110V~ · 60Hz
最大電流	10A
標準水壓	0.05MPa~1MPa
洗衣 / 乾衣容量	15.0/9.0kg
尺寸	
A	595mm
B	850mm
C	685mm
重量	79kg
額定洗衣消耗電功率 / 額定烘 衣消耗電功率	880 /920W
參考尺寸	
D	715mm
E	695mm
F	1176mm
G	120mm

限用物質含有情況標示聲明書

Declaration of the Presence Condition of the Restricted Substances Marking

設備名稱: 滾筒式洗衣乾衣機, 型號 (型式): TWD-T37BP160MWTA(WT)

限用物質及其化學符號

單元 Unit	鉛 Lead (Pb)	汞 Mercury (Hg)	鎘 Cadmium (Cd)	六價鉻 Hexavale nt chromium (Cr ⁶⁺)	多溴聯苯 Polybrominat ed biphenyls (PBB)	多溴二苯醚 Polybrominat ed diphenyl ethers (PBDE)
PCB機板(電源板、變頻板、小板)	—	○	—	○	○	○
洗衣電動機	○	○	○	○	○	○
排水牽引器	○	○	○	○	○	○
水位感應器	○	○	○	○	○	○
進水閥	○	○	○	○	○	○
電源線組	—	○	○	○	○	○
內部配線	○	○	○	○	○	○
塑膠外殼材質	○	○	○	○	○	○
配件 (進水管、封底底板、排水管)	○	○	○	○	○	○

備考1. “超出0.1 wt %” 及 “超出0.01 wt %” 係指限用物質之百分比含量超出百分比含量基準值。

備考2. “○” 係指該項限用物質之百分比含量未超出百分比含量基準值。

備考3. “—” 係指該項限用物質為排除項目。