

# TOSHIBA

## 全自動洗衣機 使用手冊

型號：

AW-DUK1150HG

閱讀本手冊

請仔細閱讀並遵循說明。

請妥善保存操作說明，以供日後使用。

# 目錄

---

## 安全須知

- 安全須知 .....2

## 安裝

- 產品說明 .....8
- 安裝區域 .....9
- 拆封洗衣機 .....9
- 安裝機箱底部護蓋 .....9
- 調平洗衣機 ..... 10
- 選擇水龍頭 ..... 11
- 連接進水軟管、水龍頭和洗衣機..... 11

## 操作

- 洗衣前的準備 ..... 12
- 洗衣 ..... 12
- 洗衣後 ..... 12
- 需要注意的洗衣事項 ..... 13
- 使用洗衣精和洗衣粉 ..... 13
- 控制面板 ..... 14
- 選項 ..... 15
- 個人化洗程設定 ..... 16
- 洗程操作 ..... 16
- 洗程表 ..... 17
- 建議的洗劑量 ..... 18

## 維護

- 清潔和維護 ..... 19
- 清潔機箱 ..... 19
- 清潔入口濾網 ..... 19
- 故障排除 ..... 20
- 技術規格 ..... 21
- 限用物質含有情況標示聲明書 ..... 22

# 安全須知

---

為了您的安全，必須遵循本手冊中的資訊以降低起火或爆炸、觸電風險，或防止財產損失、人員受傷或喪生。

- 本機器不適合供身體、感官或心智能力較低或缺乏經驗和知識的人員（包括兒童）使用，除非在負責其安全的人監督或指導下使用機器。
- 應教導兒童不得玩弄機器。
- 如果電源線損壞，必須由製造商、其服務代理商或具有類似資格的人員更換，以避免危害。
- 應使用機器隨附的新軟管組，不得重複使用舊軟管組。
- 開口不得被地毯阻擋。
- 本機器適合家用。

# 安全須知

---

型號	洗滌容量	標準水壓
AW-DUK1150HG	10.5kg (乾燥衣物)	0.03MPa~0.8MPa

符號說明：



## 警告！

此符號與描述文字組合指出可能導致死亡或重傷的潛在危險情況，除非加以避免。



## 小心！

此符號與描述文字組合指出可能導致輕傷或財產和環境損害的潛在危險情況。



## 注意！

此符號與描述文字組合指出可能導致輕傷的潛在危險情況。

# 安全須知

---

## ⚠ 警告！

### 觸電！

- 本洗衣機僅供室內使用。
- 請勿將本洗衣機置於潮濕處。
- 不得將手伸入正在旋轉的洗衣槽。
- 進行任何維護之前，請從電源拔下機器插頭。
- 使用後，請務必拔下機器插頭並關閉水源。請注意最大和最小進水壓力，以百萬帕（MPa）為單位
- 為了確保安全，必須將電源插頭插入接地的三極插座。請仔細檢查並確保插座已正確、可靠地接地。
- 務必依照製造商的說明和當地安全法規，由合格的技術人員連接水電設備
- 本產品僅適合家用。

# 安全須知

---

## 對兒童的風險！

- 身體感官或心智能力較低或缺乏經驗和知識的兒童和人員不得使用機器，除非在監督或指導下以安全的方式使用並瞭解所涉及的危害。  
不得在無人監督的情況下由兒童進行清潔和使用後維護。
- 動物和兒童不得爬進機器。  
請在每次操作前檢查機器。
- 應教導兒童不得玩弄機器。
- 操作時請讓兒童和動物遠離機器。

## 爆炸風險！

- 請勿水洗或烘乾經過可燃性或爆炸性物質（例如蠟、油、油漆、汽油、去脂劑、乾洗溶劑、煤油等）清潔、清洗、浸泡或擦拭的物品。  
否則可能導致起火或爆炸。
- 放入機器之前，請先沖洗衣物或用手徹底清洗物品。

# 安全須知

---

## ⚠ 小心

### 安裝產品！

- 本洗衣機僅供室內使用。
- 不適合嵌入使用。
- 開口不得被地毯阻擋。
- 不得將洗衣機安裝在浴室或非常潮濕的房間以及有爆炸性或腐蝕性氣體的房間。
- 使用機器之前，請移除所有包裝材料。否則，可能導致嚴重損壞。
- 配備單進水閥的洗衣機只能連接至冷水源。
- 安裝後必須可觸及插頭。
- 避免將機器放在陽光直射處。塑膠零件可能會變形或變色。  
避免放在天氣寒冷時機器可能結冰的位置。

本機器適合家用。

# 安全須知

---

## 機器損壞的風險！

- 本產品僅供家用，並且僅適用於適合機洗的紡織品。
- 請勿爬到或坐在機器的玻璃蓋上。
- 機器搬運和運送時的注意事項：
  1. 應排出機器中的積水。
  2. 小心搬運機器。抬起時，切勿抓握機器的突出部分。
  3. 本機器很重，應小心運送。
- 請勿過度用力關上玻璃蓋。
- 禁止洗地毯。

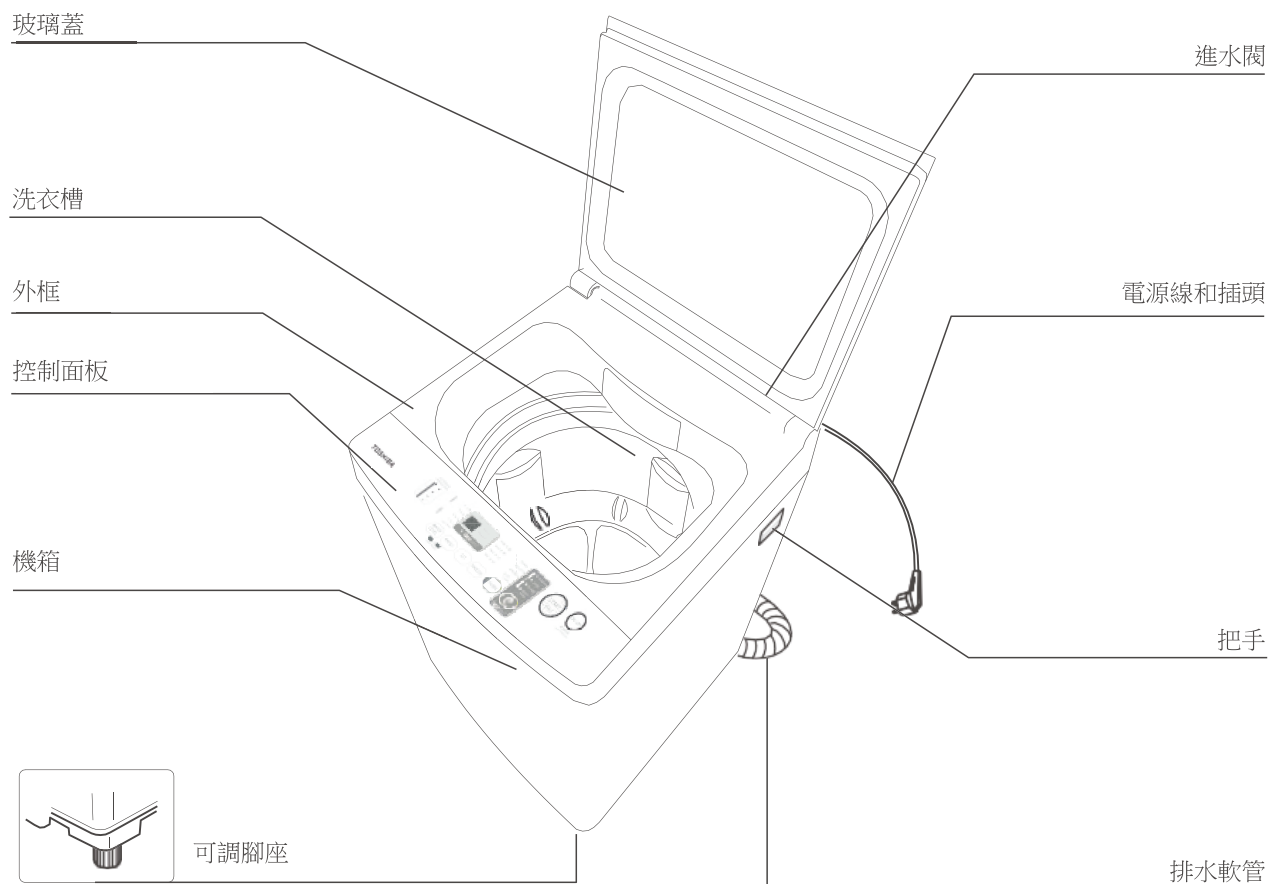
## 操作機器！

- 初次洗衣之前，應使用控制面板上顯示的洗衣槽清潔程式，在沒有衣物的情況下操作產品。
- 禁止使用可燃性、爆炸性或有毒溶劑。不得使用汽油、酒精等作為洗劑。請只選擇適合機洗的洗劑，尤其是上置式全自動洗衣機。
- 務必清空所有口袋。硬幣、胸針、釘子、螺絲或石頭等尖銳和堅硬物品可能會對本機器造成嚴重損壞。
- 洗衣時切勿用手注水。



# 安裝

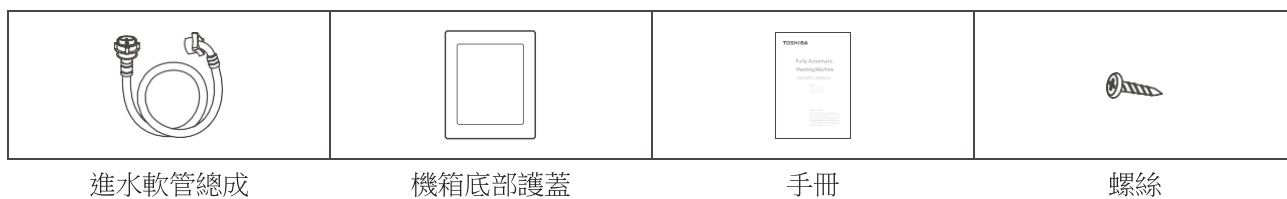
## ■ 產品說明



### ⚠ 注意！

- 請勿在底部包裝仍與機器接觸的情況下操作洗衣機。將導致機器損壞。

## 配件



# 安裝

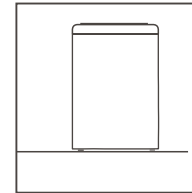
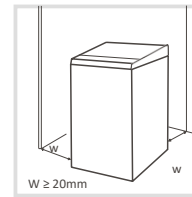
## ■ 安裝區域

### ⚠ 警告！

- 穩定性對於防止產品移動而言很重要！
- 確定產品未壓在電源線上。

安裝機器之前，應選擇符合下列特性的位置：

1. 堅固、乾燥的水平表面
2. 避免陽光直射
3. 通風充足
4. 室溫高於 0°C
5. 遠離煤炭或天然氣等燃料來源



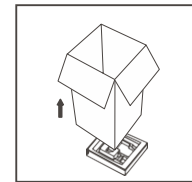
## ■ 拆封洗衣機

### ⚠ 警告！

- 包裝材料（例如薄膜、保麗龍）可能會對兒童造成危險。
- 有窒息風險！請將所有包裝材料遠離兒童。

安裝機器之前，應選擇符合下列特性的位置：

1. 移除紙箱和保麗龍包裝。
2. 抬起洗衣機並移除底部包裝。
3. 撕下固定電源線和排水軟管的膠帶。
4. 從洗衣槽中取出進水軟管。



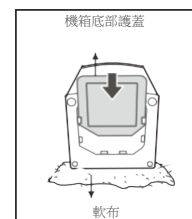
### 📌 注意！

- 請勿在底部包裝仍與機器接觸的情況下操作洗衣機。將導致機器損壞。

## ■ 安裝機箱底部護蓋

- 嚴禁在只有底部泡棉的情況下使機器運轉或洗衣

將洗衣機向後平放在軟布上。然後將機箱底部護蓋插入洗衣機底部插槽，推到底並在一個位置鎖緊螺絲。

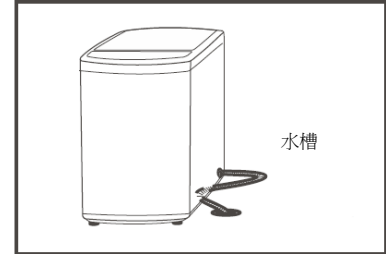
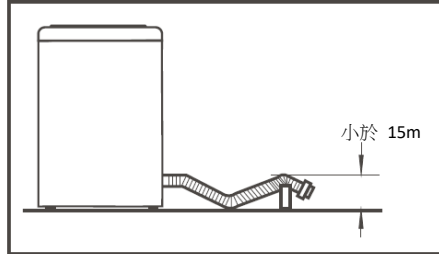
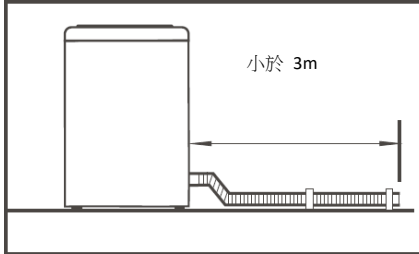


# 安裝

## ⚠ 警告！

- 請勿扭結、延伸或壓縮排水軟管。
- 請妥當放置排水軟管，否則，不當放置可能導致漏水。
- 如果排水軟管太長，請勿強行插入洗衣機，否則會導致異常噪音。

放置排水軟管末端的方式：



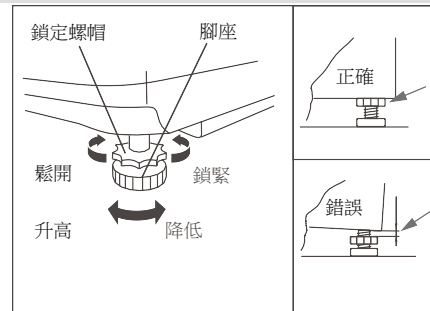
排水方向	左側或右側樣式
圖片	<p>右側</p> <p>左側</p>

## ■ 調平洗衣機

### ⚠ 警告！

- 必須將兩個腳座上的鎖定螺帽鎖緊在外殼上。

1. 檢查腳座是否正確連接至機箱。若否，請轉回原位並鎖緊螺帽。
2. 檢查產品與水平儀是否對齊，必要時，請進行後續步驟。
3. 鬆開鎖定螺帽並順時針或逆時針旋轉腳座，直到與地板緊密接觸。
4. 確保鎖定牢固，然後交替按壓機器的四個上角，以檢查是否已調整妥當。



# 安裝

## ■ 選擇水龍頭

請適當選擇水龍頭。



普通水龍頭



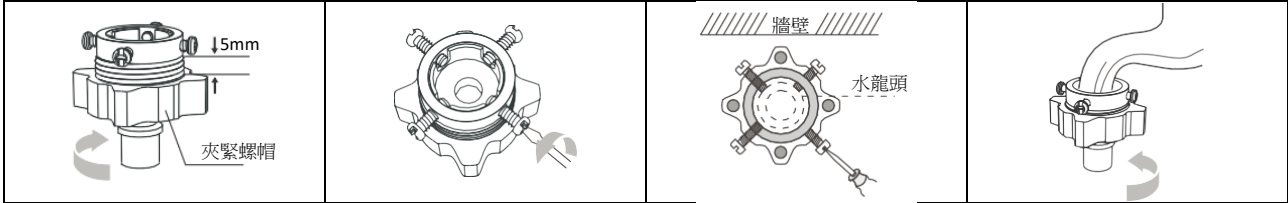
螺旋式水龍頭



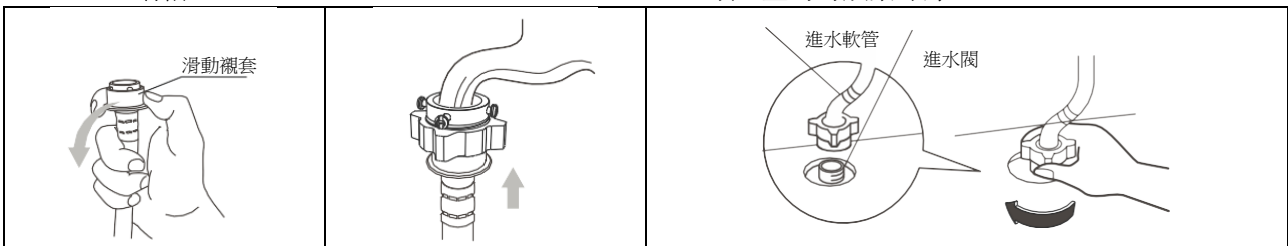
洗衣機專用水龍頭

## ■ 連接進水軟管、水龍頭和洗衣機

1：普通水龍頭與進水軟管之間的連接。

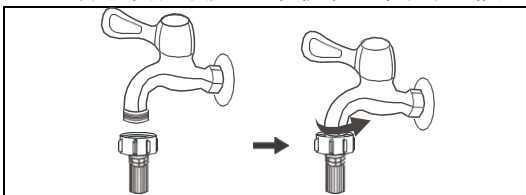


1. 鬆開夾緊螺帽以露出 5mm 溝槽
2. 鬆開四支螺絲
3. 將連接底座放在水龍頭上並均勻鎖緊螺絲
4. 鎖緊夾緊螺帽

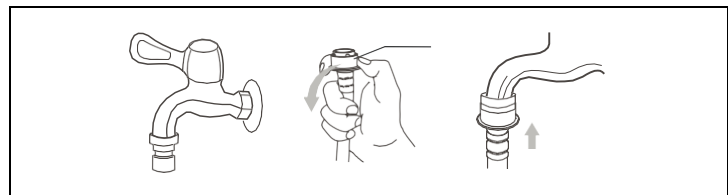


5. 按壓滑動襯套，將進水軟管插入連接底座
6. 連接完成
7. 連接和安裝之後，檢查是否漏水

2：專用水龍頭與進水軟管之間的連接。



有螺紋的水龍頭和進水軟管



洗衣機專用水龍頭

### ⚠ 警告！

- 為了防止洩漏或水損，請遵循上述說明！
- 請勿扭結、擠壓、改造或切割進水軟管。

# 操作

## ■ 洗衣前的準備

### ⚠ 警告！

- 洗衣之前，請確保機器已安裝妥當。
- 初次洗衣之前，應使用控制面板上顯示的洗衣槽清潔洗程，在沒有衣物的情況下操作洗衣機
- 請勿使用溫度超過 50°C 的水

完整洗程如下所示



### 📌 注意！

- 在洗衣精的情況下使用。

## ■ 洗衣



### 📌 注意！

- 可手動選擇水位。

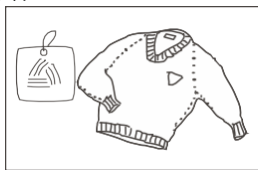
## ■ 洗衣後

洗衣完成後，蜂鳴器將響起並自動切斷電源。此時，即可取出衣物。

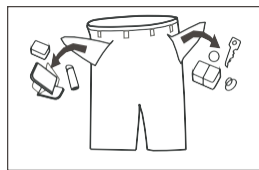
# 操作

## ■ 需要注意的洗衣事項

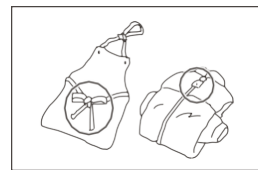
- 洗衣之前，請檢查衣物標籤和洗劑使用說明。洗衣之前，請使用適合洗衣機的低濃度洗劑。



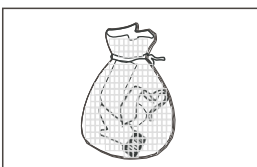
檢查標籤



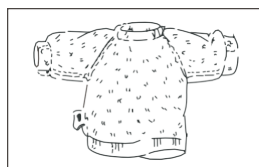
取出口袋中的物品



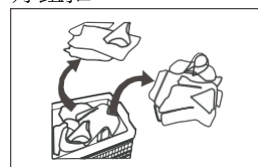
將流蘇打結，拉上拉鍊並扣好鈕扣



將小型衣物放入洗衣袋



將容易在表面形成纖維的衣物  
以及纖維束較長的衣物翻面



將質料不同的衣物分開

### ⚠ 警告！

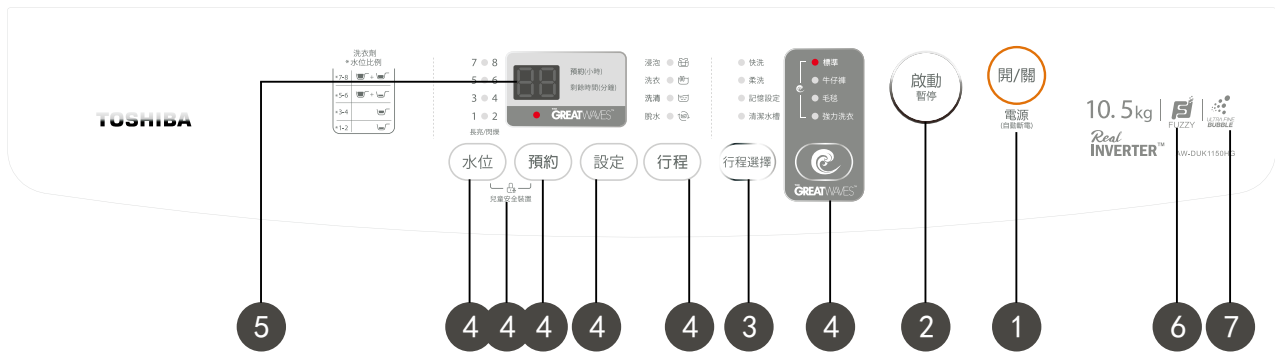
- 洗一件衣服可能導致嚴重不平衡，因而發出警報。在此情況下，建議增加一兩件衣服，這也會使旋轉變得更順暢。
- 請勿洗沾有煤油、接觸汽油、酒精及其他可燃性物質的衣物。

## ■ 使用洗衣精和洗衣粉

- 由於洗衣粉可能結塊，建議先用一些水加以稀釋，再倒入洗劑盒，如此可防止洗劑盒的入口堵塞以及水在注水過程中溢出。
- 針對不同的洗衣溫度選擇合適的洗劑類型，以更少的水電用量獲得最佳洗滌效果。

# 操作

## ■ 控制面板



### 注意！

- 此圖片僅供參考。關於實際外觀，請參考產品。

#### 1 開／關

開機和關機。

#### 2 啟動／暫停

按此按鈕開始或暫停洗程。

#### 3 行程選擇

根據衣物類型使用。

#### 4 選項

讓您選擇其他功能，選擇後會亮起。

#### 5 顯示幕

顯示幕會顯示洗衣機的設定、估計剩餘時間、選項及狀態訊息。顯示幕將在整個洗程中保持亮起。

#### 6 Fuzzy

洗衣機將根據負載重量自動選擇水位。

- 洗衣槽中有水時，無法使用此功能；
- 按 [啟動／暫停] 按鈕之前，如果使用者已選擇水位，將沒有 Fuzzy 全自動控制功能；
- 按 [啟動／暫停] 按鈕之後，洗衣機將執行 Fuzzy 全自動控制功能。

#### 7 UFB 功能

奈米悠浮泡泡（UFB）是一種看不見的小型奈米氣泡，比棉的纖維間隙更小。UFB 可將表面活性劑傳遞至衣物深層的汙漬。因此，UFB 可輕易去除汙漬。所有洗程都具備 UFB 功能

### 注意！

- 標準、牛仔褲、記憶、強洗、洗程具有 Fuzzy 全自動控制功能。

# 操作

## ■ 選項

僅限具有這些功能的型號。

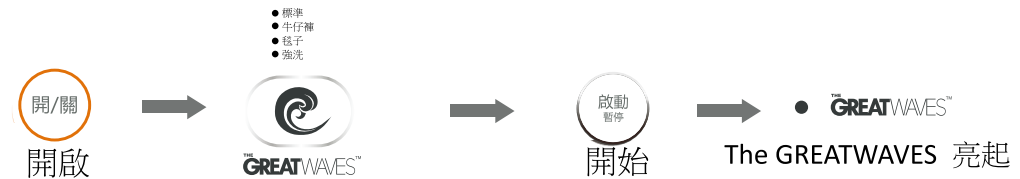
水位	水位 根據衣物種類、髒汙程度和使用者的洗衣習慣選擇水位
設定 + 行程	洗衣／洗清／脫水 可選擇洗衣時間、洗清次數、脫水時間及其他設定
行程	功能 選擇浸泡、洗衣、洗清或脫水功能
預約	預設 1. 選擇洗程 2. 操作開始之前，按 [預設] 按鈕選擇開始時間 3. 按 [開始／暫停] 以開始預設操作

### ⚠ 小心！

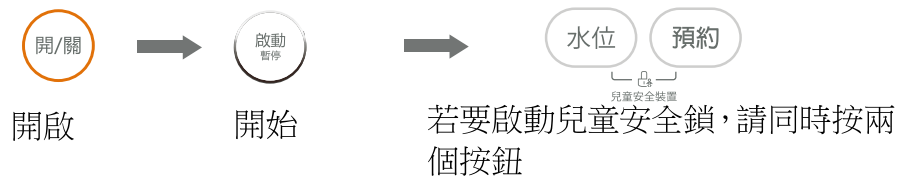
- 如果機器運作時電源中斷，專用記憶體會儲存所選程式，並在電源恢復時重新叫用記憶體設定。



GREATWAVES 能夠透過特殊節奏和水流縮短洗衣時間。



兒童安全鎖  
避免兒童誤操作。



### ⚠ 小心！

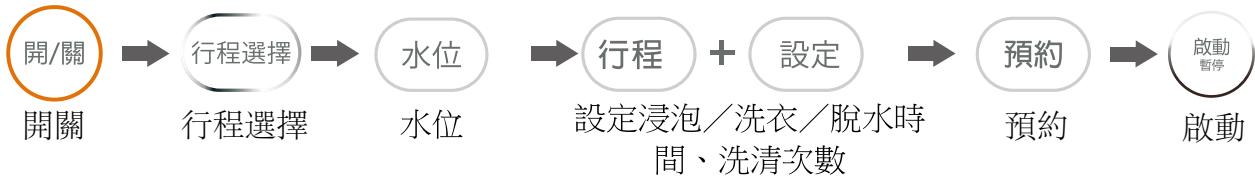
- 如果將此模式設為開啟而在運作期間打開蓋子，則蜂鳴器響起，指示燈閃爍，洗衣機停止供水以及洗衣／脫水操作，並在打開蓋子約 20 秒後將水從洗衣槽中排出。
- 「兒童安全鎖」將鎖定 [開啟／關閉] 以外的所有按鈕。



# 操作

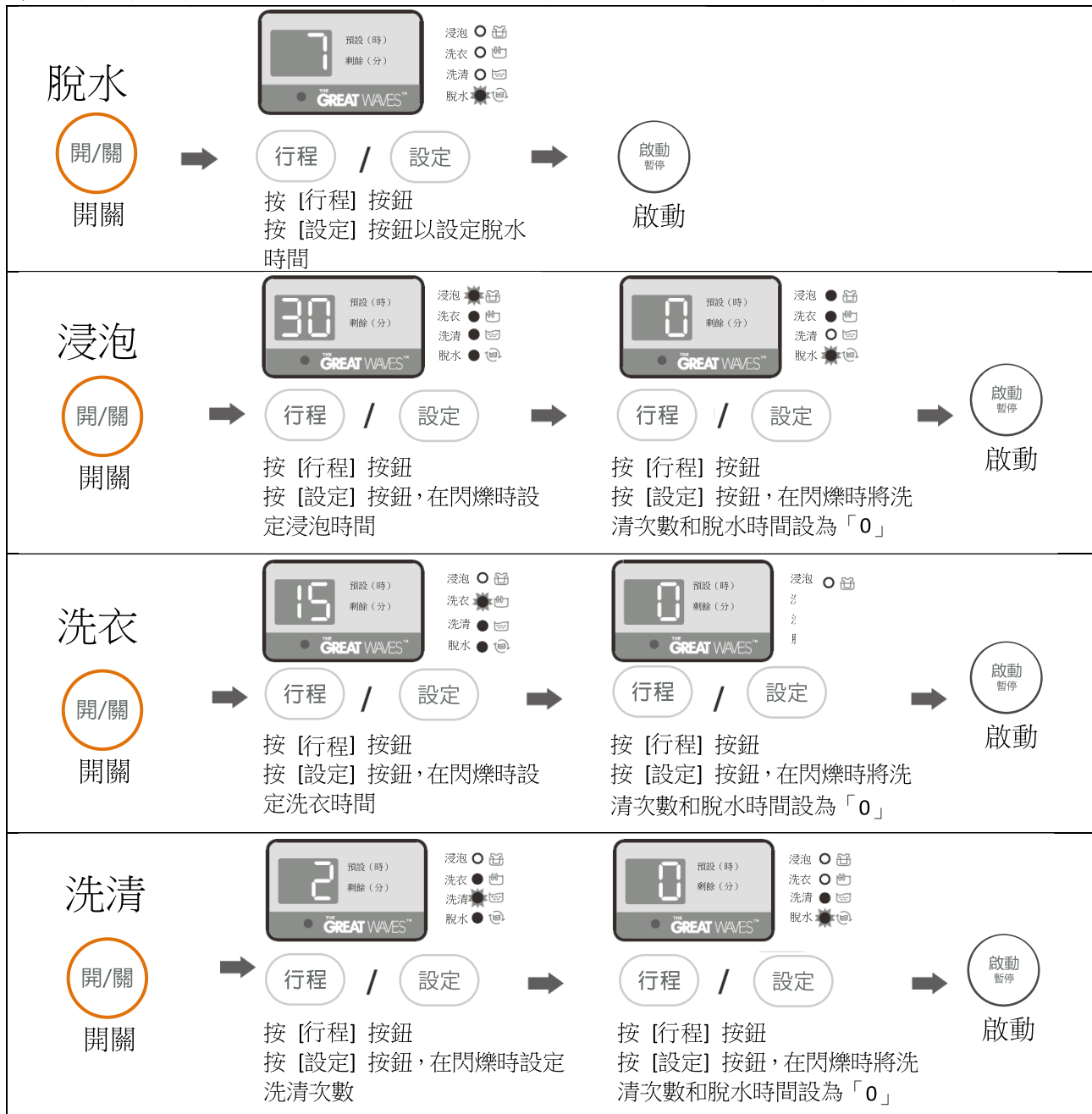
## ■ 個人化洗程設定

使用者可根據實際需求選擇洗程，並設定洗衣時間、洗清次數、脫水時間、水量以及洗程開始時間。



## ■ 洗程操作

使用者可根據需求自由設定洗衣、洗清與脫水的組合。不同型號的詳細操作如下：



### ⚠ 注意！

- 其他程序組合的設定方式與上述例子相同。
- 您可以選擇以下參數：浸泡：0、10、20、30、40、50、60 分鐘，洗衣：1-20 分鐘，洗清：1-4 次，脫水：1-9 分鐘。

## ■ 洗程表

根據衣物類型使用洗程。僅限具有這些功能的型號：

洗程	
快洗：	適合洗輕度髒汗衣物和夏季衣物。
柔洗：	中／高／低水位選擇，節奏柔和，洗衣和脫水速度慢，以減少磨損和變形。
記憶設定：	按「開始／暫停」以設定記憶。若要重新叫用記憶，請按電源開啟，選擇記憶洗程，將出現儲存的洗程
清潔水槽：	透過間歇旋轉去除洗衣槽內外表面以及波輪上的污垢。
標準：	標準織物洗程，適合洗棉織物。洗衣一次，洗清兩次，脫水時間稍長。
牛仔褲：	適合洗重度髒汗／厚衣物。
毛毯：	洗滌時間較長，水作用較強，因此洗滌效果較好。
強力洗衣：	重度髒汗／厚衣物。

# 操作

## ■ 建議的洗劑量

額定容量 (kg)	手動水位設定	洗劑		柔軟精	
	10.5kg	洗衣粉	洗衣精	普通型	濃縮型
10.5kg	72L 8 (段位)	約 55g-100g	約 35mL-50mL	約 55mL-75mL	約 18mL-25mL
6kg	62L 6 (段位)	約 33g-55g	約 20mL-35mL	約 36mL-55mL	約 12mL-18mL
3kg	48L 4 (段位)	約 11g-33g	約 10mL-20mL	約 18mL-36mL	約 9mL-14mL
1kg	28L 2 (段位)	約 11g	約 10mL	約 18mL	約 9mL
毯子		---	約 50mL	約 75mL	約 25mL

### 注意！

- 僅供參考。
- 只能手動選擇 1 (段位) 水位。

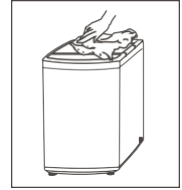
## ■ 清潔和維護

### ⚠ 警告！

- 開始維護之前，請拔下機器插頭並關閉水龍頭。

## ■ 清潔機箱

妥善維護洗衣機可延長其使用壽命。必要時，可使用稀釋的非研磨性中性清潔劑清潔表面。如果有水溢出，請立即用濕布擦拭。不得有尖銳物品。



### 🔧 注意！

- 禁止使用甲酸及其稀釋溶劑或相等物，例如酒精、溶劑或化學品等。

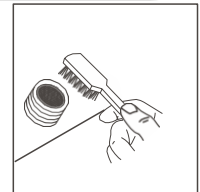
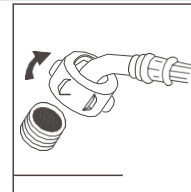
## ■ 清潔入口濾網

### 🔧 注意！

- 如果來自入口的水壓下降，必須清潔入口濾網。

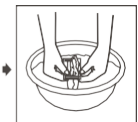
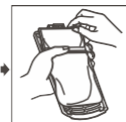
清洗洗衣機中的濾網：進水閥濾網清潔

1. 從機器背面旋下進水軟管。
2. 用長尖嘴鉗拉出濾網，清洗後裝回。
3. 用刷子清潔濾網。
4. 接回進水軟管。



棉絮濾網清潔

1. 洗衣機有內建的棉絮濾網。它可以在洗程中收集棉絮。
2. 建議每隔 10 個洗程清潔一次棉絮濾網。
3. 取出濾網並用水清洗。然後放回洗衣機中。



## ■ 故障排除

如果機器無法啟動或在運作期間停止，請先根據下表找出問題的解決方法。否則，請聯絡服務中心。

描述	檢查項目
未洗衣	電源是否關閉。 水量是否達到所需水位。(如果水量未達所需水位，則洗衣機不會運作) 是否設為「預設」洗衣模式。(達到預定時間之後才會開始運作)
沒有水流入	電源是否關閉或保險絲是否燒斷。 水源是否被切斷或水壓是否太低。 進水軟管是否接妥以及水龍頭是否已打開。 進水閥的濾網是否被髒汙堵住。 按下電源開關之後是否按下「開始/暫停」按鈕。
排水異常	排水軟管的末端是否放得很高。 排水軟管的末端是否浸入水中以及被堵住。
脫水異常	上蓋是否關閉。 大部分的衣物是否集中在洗衣槽的一側，或裝入機器中的衣物是否太多 洗衣機是否處於不穩或傾斜狀態。(地面不平)。

描述	原因	解決方法
E1	注水異常的警報。	檢查是否已打開水龍頭。
E2	排水未完成的警報	檢查排水軟管的末端是否放得太高、是否浸沒以及被堵住。
E3	洗衣和脫水前未關上蓋子的警報。	關上蓋子，按「開始」按鈕。
E4	脫水時洗衣負載不平衡	用手均勻分散洗衣槽中的衣物。
E7-1 E7-2 E7-3 E7-4 E7-5	具有危險故障的異常行為。 (制動器線路、制動器、感測器)	如果按下電源按鈕後出現 E7-1 E7-2 E7-3 E7-4 E7-5，請致電服務中心。 如果運作期間出現 E7-1 E7-2 E7-3 E7-4 E7-5，請按電源按鈕停止機器。
FXX	其他	如果沒有解決方案，請致電服務。

### 注意！

- 檢查後，請嘗試再次使用機器，如果問題仍然存在或顯示幕再次顯示其他警報代碼，請聯絡服務中心。
- 某些型號必須透過「開始」按鈕清除 E1-E4 警報。

## ■ 技術規格

標準水壓	0.03MPa~0.8MPa
------	----------------

型號	洗滌容量	尺寸 (W*D*Hmm)	淨重	額定功率	電源
AW-DUK1150HG	10.5kg (乾燥衣物)	580x610x980	39.5kg	330W	110V~ , 60Hz

# 限用物質含有情況標示聲明書

Declaration of the Presence Condition of the Restricted Substances Marking

設備名稱: 洗衣機, 型號 (型式) : AW-DUK1150HG						
單元 Unit	限用物質及其化學符號					
	鉛 Lead (Pb)	汞 Mercury (Hg)	鎘 Cadmium (Cd)	六價鉻 Hexavalent chromium (Cr+6)	多溴聯苯 Polybrominated biphenyls (PBB)	多溴二苯醚 Polybrominated diphenyl ethers (PBDE)
PCB機板(電源板、變頻板、小板)	—	○	—	○	○	○
洗衣電動機	○	○	○	○	○	○
排水牽引器	○	○	○	○	○	○
水位感應器	○	○	○	○	○	○
進水閥	○	○	○	○	○	○
電源線組	—	○	○	○	○	○
內部配線	○	○	○	○	○	○
塑膠外殼材質	○	○	○	○	○	○
配件 (進水管、封底底板、排水管)	○	○	○	○	○	○
<p>備考1. “超出0.1 wt %” 及 “超出0.01 wt %” 係指限用物質之百分比含量超出百分比含量基準值。</p> <p>備考2. “○” 係指該項限用物質之百分比含量未超出百分比含量基準值。</p> <p>備考3. “—” 係指該項限用物質為排除項目。</p>						