

IoLIFE接続方法

洗濯機編



3つのステップで、IoLIFE対応洗濯機を登録し、使うことができます。

STEP1 :
アプリをインストールして
ユーザー登録

STEP2 :
アプリに洗濯機の情報登録

STEP3 :
洗濯機をインターネットに接続

インターネット環境をチェック

スマートフォンのほか、無線LANルーターなどのインターネット回線が必要です。



※Android5.0以降のスマートフォン、iOS12.0以降のiPhoneに対応しています。

- ・全てのスマートフォンの動作を保証するものではありません
- ・タブレットは動作保証外です

※接続にあたってはスマートフォンを無線LANルーターの2.4GHz帯 (IEEE802.11b、IEEE802.11g、IEEE802.11n)に接続する必要があります

※モバイルルーターには対応していません。(動作保証していません。)

アプリをインストールしてユーザー登録

1 「IoLIFE」アプリをインストールして起動



Android の場合



iPhone の場合



https://play.google.com/store/apps/details?id=com.toshiba_lifestyle_apps.iolife

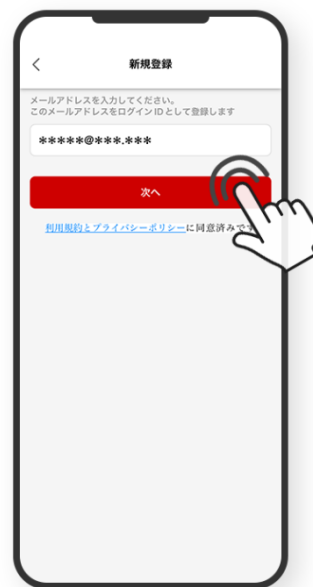


<https://apps.apple.com/jp/app/id1414830370>

2 「IoLIFE」アプリを起動して「新規登録」をタップ



3 「メールアドレス」を入力し「次へ」をタップ



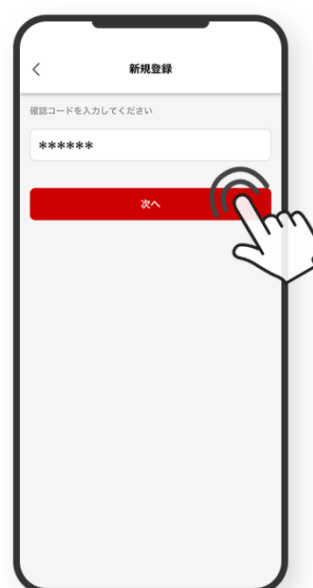
4 ご登録されたアドレスに、IoLIFE事務局 (info@iolife.toshiba-lifestyle.com) から「確認コード」の記載されたメールが届きます。

メールが届かない場合は「よくあるご質問：[アプリ]ユーザー登録の確認メールが届かない」の項目を参照してください。

このメールに記載された「確認コード」を入力し「次へ」をタップ



<https://faq-toshiba-lifestyle.dga.jp/answer.html?id=2200>



5 「パスワード」を設定し「新規登録」をタップ



パスワードは、8文字以上の英数字、記号 (!、#、\$、%、^、_、+、-、*)で英、数、記号の2つ以上を組み合わせで設定してください。

▼
ユーザー登録完了

IoLIFEの一部機能は家電の情報を登録しなくてもご利用いただけますが、家電コントロールなど、IoLIFEをより活用いただくにはアプリに家電の情報を登録いただく必要がございます。引き続き以下の手順でアプリに家電の情報を登録してください。

アプリに洗濯機の情報登録

このセクションではアプリ内の「①家電登録前の準備」「②家電情報を入力」について解説しています。

最初に以下のページで、IoLIFE対応機種であることを確認してください。

[IoLIFE対応洗濯機機種一覧はこちら](#)



<https://www.toshiba-lifestyle.com/jp/iolife/app/models-list/#anchor-3>

IoLIFE対応機種であることが確認できたら、以下の手順にしたがって洗濯機を登録してください。

1 スマートフォンを2.4GHzの無線LANルーターに接続してください。

洗濯機を接続する無線LANルーターに接続してください。すでに接続されている場合は、必要ありません。



ルーターによっては2.4GHz、5GHzの2つの帯域がある場合があります。

ここでは2.4GHzに接続してください。

5GHzに接続すると洗濯機が接続できません。

詳しくは、「よくあるご質問：[[アプリ](#)]スマートフォンへの無線LANルーターへの接続方法を教えてください」をご覧ください。



<https://faq-toshiba-lifestyle.dga.jp/answer.html?id=2215>

2 「IoLIFE」アプリを開いて「家電を追加」をタップ



3 家電登録前の準備について画面に従って進む

はじめて洗濯機を登録する場合は「新しく家電を登録する」をタップ

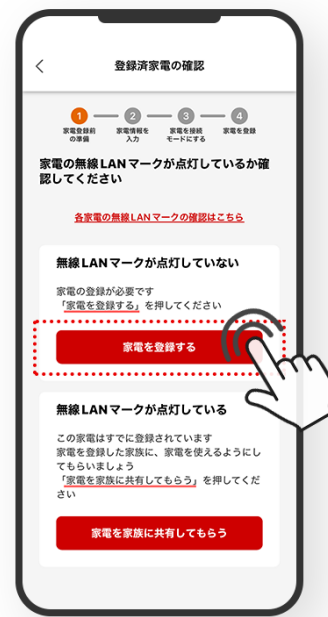
家族が登録済みの洗濯機を使いたい場合は「よくあるご質問：[[アプリ](#)]1台の家電を2人以上で操作したい」をご覧ください。



<https://faq-toshiba-lifestyle.dga.jp/answer.html?id=2218>



「家電を登録する」をタップ



「洗濯機」をタップ



4 登録家電情報を入力

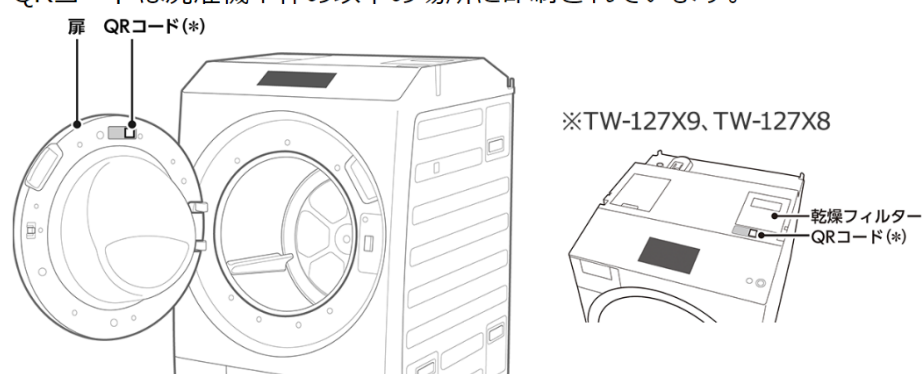
洗濯機本体にあるQRコードをスキャンすると、自動的に入力されます。

1. 「QRコードをスキャン」をタップ



- 2. 起動したカメラでQRコードをスキャン
- 「形名」と「製造番号」が表示されるので、「保存」や「OK」を押すと自動で入力されます。

QRコードは洗濯機本体の以下の場所に印刷されています。



3. 「次へ」をタップ



4. 「名前」と「設置場所」を入力し「次へ」をタップ

※入力した「名前」は、アプリのホーム画面（家電コントロール）に表示されます。
※複数の洗濯機をアプリで使用する場合は、判別しやすい「名前」にしてください。



洗濯機をインターネットに接続

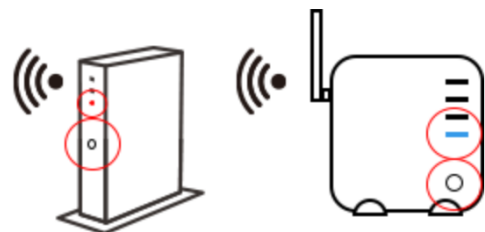
このセクションではアプリ内の「**③家電を接続モードにする**」「**④家電を登録**」について解説しています。

説明に登場する製品本体の操作画面は代表機種で説明しています。

機種によって操作画面、ボタンの配置は異なりますが、同じ名称のボタンを操作してください。

無線LANルーターに、「WPS」「らくらくスタート」「AOSS」といった「簡単接続用のボタン」と「接続状態を表示するランプなどの手段」があるかどうか確認してください。（詳しくは、無線LANルーターの取扱説明書をご覧ください。）

「WPS」「らくらくスタート」「AOSS」などのボタン、接続状態を表示するランプなどの状態を確認する手段の例



- ① 「WPS」「らくらくスタート」「AOSS」などのボタン
- ② 接続状態を表示するランプなどの状態を確認する手段があることを確認してください。

ある場合は簡単接続で無線LAN接続をおこなうことが可能です。

ない場合、もしくはわからない場合は、手動接続で無線LAN接続をおこなってください。

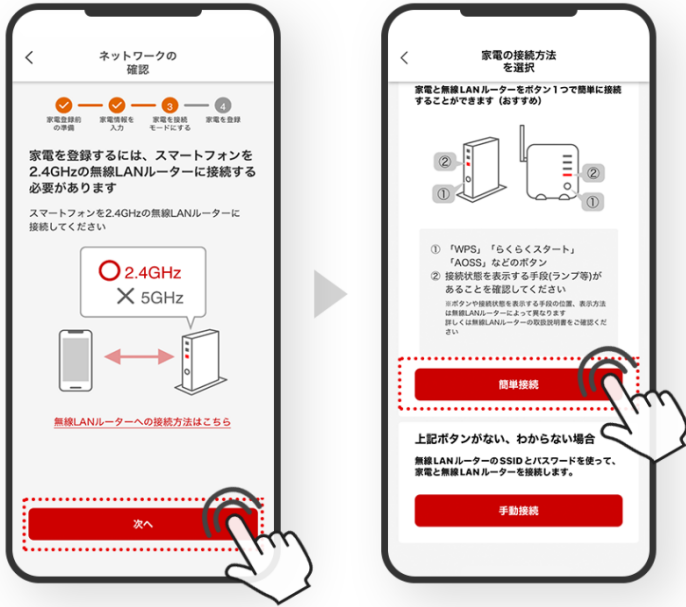
簡単接続

無線LANルーター、洗濯機のボタンを押すだけで接続したい方はこちらから

1.スマートフォンが無線LANルーターの2.4GHz帯に接続されていることを確認する。

※接続されていない場合は「よくあるご質問：[アプリ]スマートフォンの無線LANルーターへの接続方法を教えてください」に従ってスマートフォンを無線LANルーターに接続してください。

2.次へをタップした後、「簡単接続」をタップ



<https://faq-toshiba-lifestyle.dga.jp/answer.html?id=2215>

3.無線LANルーターにある「WPS」「らくらくスタート」「AOSS」などのボタンを接続用ランプが変化するまで長押しして接続できる状態にした後、アプリ画面の「次へ」をタップ



手順3→4は**2分**以内に行ってください。



ボタンや接続確認用ランプの名称・場所、及びボタンの操作方法はメーカーによって異なります。詳しくは無線LANルーターの取扱説明書をご覧ください。

「らくらくスタート」や「AOSS」などの名称の場合もあります。

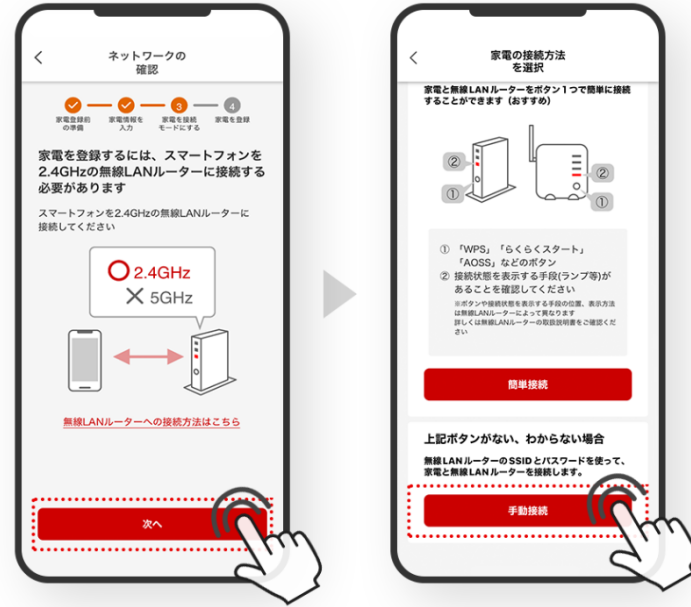
手動接続

無線LANルーター及び洗濯機のSSID(ネットワーク名)、パスワードを直接指定して接続したい方はこちらから

1.スマートフォンが無線LANルーターの2.4GHz帯に接続されていることを確認する。

※接続されていない場合は「よくあるご質問：[アプリ]スマートフォンの無線LANルーターへの接続方法を教えてください」に従ってスマートフォンを無線LANルーターに接続してください。

2.次へをタップした後、「手動接続」をタップ



3.無線LANルーターの「SSID」「パスワード(暗号化キー)」を入力し「次へ」をタップ

4. 「IoLIFE」アプリにしがって、お使いの機種名により以下のように洗濯機の操作パネル/ボタンを操作してください。

4. 「IoLIFE」アプリにしがって、お使いの機種名により以下のように洗濯機の操作パネル/ボタンを操作してください。

↑ TW-127XP3、TW-127XP2、TW-127XP1、TW-127X9、TW-127X8

↑ TW-127XP3、TW-127XP2、TW-127XP1、TW-127X9、TW-127X8



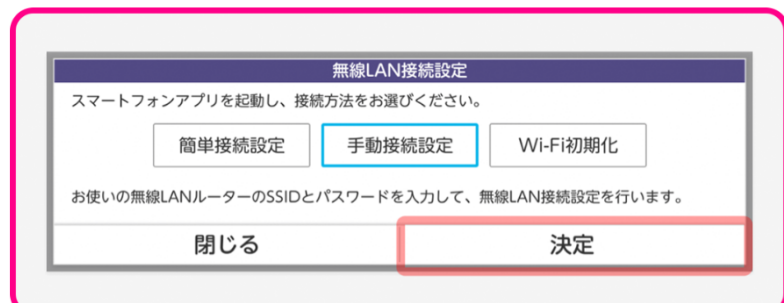
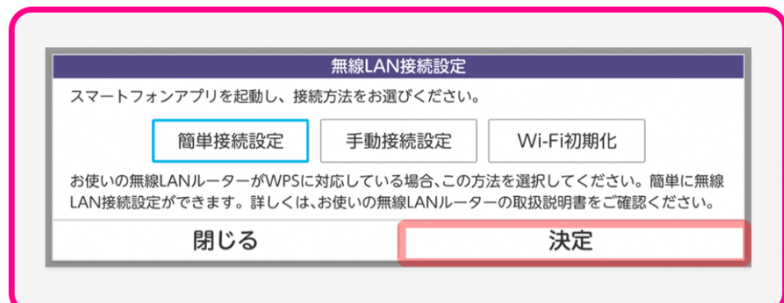
無線LAN接続をオンにします。

無線LAN接続をオンにします。



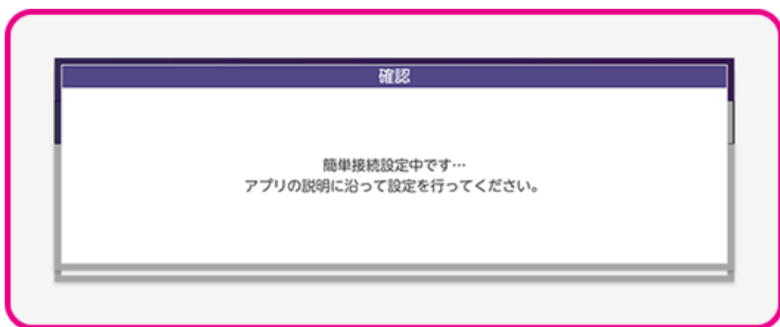
「閉じる」を押した場合は「接続設定」から進んでください

「閉じる」を押した場合は「接続設定」から進んでください



「簡単接続設定」を選択し、「決定」を押してください。

「手動接続設定」を選択し、「決定」を押してください。



製品本体画面が簡単接続設定中です・・・になります。



(左の画面が出るまで「次へ」をタップした後)
アプリ画面の「次へ」をタップ

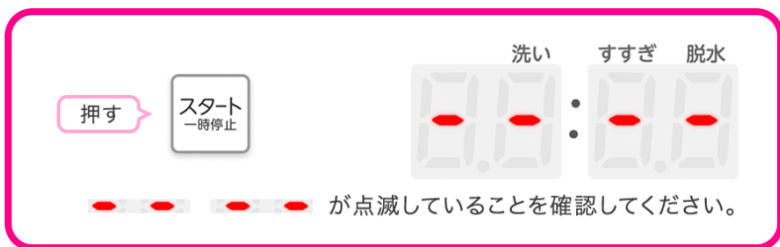


製品本体画面が手動接続設定中です・・・になります。



(左の画面が出るまで「次へ」をタップした後)
アプリ画面の「次へ」をタップ

TW-127XH3



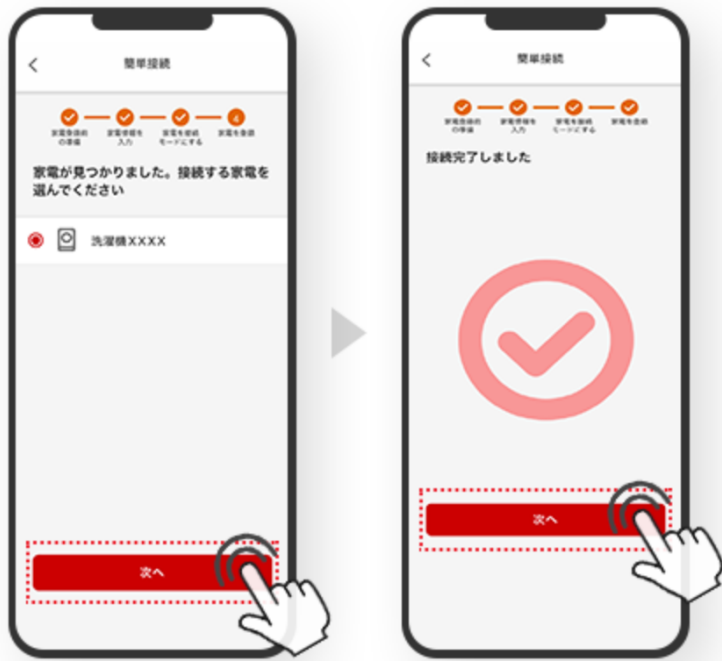
TW-127XH3





(左の画面が出るまで「次へ」をタップして画面を進めた後)
アプリ画面の「次へ」をタップ

5. 「洗濯機+4ケタの英数字」が表示されたら選択し「次へ」をタップ。
「接続完了しました」の画面になったら「次へ」をタップ。

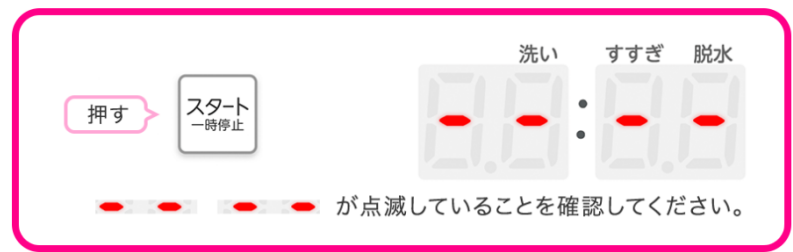


洗濯機接続完了

※うまくいかない場合は、「よくあるご質問：[\[アプリ\]簡単接続がうまくできない](https://faq-toshiba-lifestyle.dga.jp/answer.html?id=2194)」をご覧ください。



<https://faq-toshiba-lifestyle.dga.jp/answer.html?id=2194>



押す スタート一時停止

が点滅していることを確認してください。



(左の画面が出るまで「次へ」をタップして画面を進めた後)
アプリ画面の「次へ」をタップ



5. 「Wi-Fi設定画面へ」をタップ

アプリ画面からスマートフォンの設定画面に自動的に移動します。



6. スマートフォンの「Wi-Fi」を開いて「Toshiba_db_XXXX」をタップ

6、7の手順は、「IoLIFE」アプリではなくスマートフォン本体のWi-Fi設定での操作となります。

SSID : Toshiba_db_XXXX
(「XXXXは機器固有の番号」)
パスワード : 12345678
(共通の初期パスワードです)

※Androidスマートフォンでは、自動的に「Toshiba_db_XXXX」を検出しこの手順は省略され接続開始される場合があります。



7.パスワード欄に「12345678」を入力し、「接続」をタップ

パスワードを入力し、「接続」をタップしたら、



「IoLIFE」アプリを再び開いてください。



8.「IoLIFE」アプリに戻り、「次へ」をタップ

アプリ画面からスマートフォンの設定画面に自動的に移動します。



「接続完了しました」の画面になったら「次へ」をタップ。

洗濯機接続完了



<https://faq-toshiba-lifestyle.dga.jp/answer.html?id=2195>

※うまくいかない場合は、「よくあるご質問：[\[アプリ\]手動接続がうまくできない](#)」をご覧ください。

サービス向上のためユーザー情報入力の入力をお願い致します。
(入力はあとからでも行えます)

ご入力いただき「保存」をタップ



登録家電の共有について選択。

あとで行う場合は「今はしない」をタップ。



1台の洗濯機を2人以上で「IoLIFE」アプリを使って操作するには

最初に洗濯機を登録した人の「IoLIFE」アプリで、2人目以降の人に「登録家電の共有」を行うことにより、2人目以降の人も「IoLIFE」アプリを使って洗濯機を操作できるようになります。

詳しくは、「よくあるご質問：[アプリ]1台の家電を2人以上で操作したい」で設定方法をご覧ください。



<https://faq-toshiba-lifestyle.dga.jp/answer.html?id=2218>