

アイオー ライフ

「IoLIFE」アプリスタートガイド

- このアプリスタートガイドをお読みになり、正しく安全にお使いください。
- ご使用前に「安全上のご注意」(P.2)を必ずお読みください。
- お読みになったあとは、保証書と取扱説明書とともに大切に保管してください。
- 専用アプリはバージョンアップにより、このアプリスタートガイドに使用しているアプリ画面から予告なく変更または削除されることがあります。専用アプリについて詳しくは当社Webサイトの「IoLIFE」をご覧ください。

「IoLIFE」アプリご使用に必要なもの

- スマートフォン(Android™、iPhone) …… タブレットは動作保証外です。
- 専用アプリ(無料) …… アプリのインストール(→P.2)
- インターネット環境 …… インターネット回線とプロバイダ契約が必要です。
- 無線LANルーター …… オーブンレンジをインターネット回線に接続します。
※オーブンレンジとの接続は2.4GHz帯(IEEE802.11b、IEEE802.11g、IEEE802.11n)を使用します。
【お願い】・セキュリティ対策のため、必ず、暗号化方式WPA3(AES)、WPA2またはWPA(いずれもTKIPまたはAES)に対応した機器をお使いください。推奨：WPA3(AES)またはWPA2(AES)
・無線LANルーターの設定については、無線LANルーターの取扱説明書をご覧ください。

▶まずはダウンロード

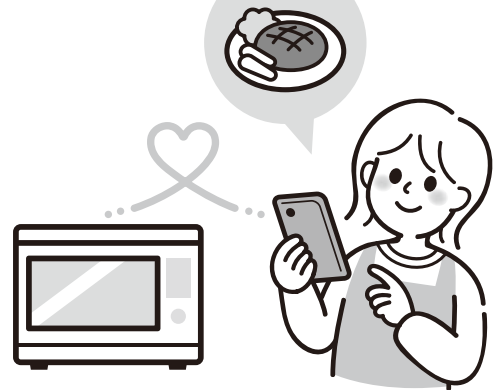


オーブンレンジを無線LANにつなぐだけで
できることが広がる
※アプリ画面は機種により異なります



本格調理から時短まで
購入後にもレシピが増える

NEW



■ IoLIFE でできること

レシピ検索



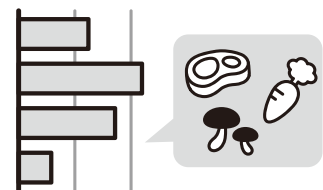
お気に入り登録



通知設定



栄養バランスサポート



その他の機能について
アプリでチェック



安全上のご注意

安全のために必ずお守りください

お使いになる人や他の人への危害、財産の損害を防ぐために、お守りいただくことを説明しています。「表示の説明」は、誤った取り扱いをしたときに生じる危害、損害の程度の区分を説明し、「図記号の説明」は図記号の意味を示しています。

表示の説明

⚠ 警告 「死亡または重傷を負う可能性が想定されること」を示します。

図記号の説明

⊘ (禁止)を示します。(してはいけないこと)

! (指示)を示します。(必ずすること)

⚠ 警告



埋め込み型の心臓ペースメーカーおよび除細動器を装着されている人から本製品を15cm以上離す
無線LANからの電波がペースメーカーなどの作動に影響を与えることがあります。



自動ドア、火災報知機などの自動制御機器の近くでは使用しない
病院内や医療用電気機器のある場所では使用しない
無線LANからの電波が機器に悪影響を与え、事故の原因になります。

ご使用前に、この商品と同梱されている取扱説明書の「安全上のご注意」を必ずお読みください。

使用上のご注意

- 通信状態が悪い場合は、スマートフォンでのオープンレンジへの送信ができなかったり、スマートフォンがオープンレンジからの通知を受け取れない場合があります。

アプリのインストールからオープンレンジとの接続まで

1 アプリのインストールとユーザー登録

① [IoLIFE]アプリをインストールする

<https://www.toshiba-lifestyle.com/jp/iolife-media/app-download/>

アプリは無料でお使いいただけますが、アプリのダウンロード・利用の際の通信料金はお客様負担となります。

アプリの
インストール



② [IoLIFE]アプリを起動して、「新規登録」をタップする

画面の指示に従い、ユーザー登録を行います。登録には、メールアドレスとパスワードの設定が必要です。

③ [IoLIFE]にログインする

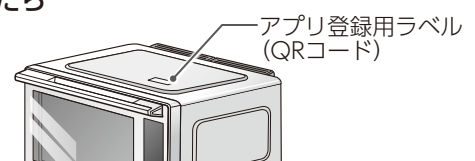
2 アプリとオープンレンジを接続

① スマートフォンを2.4GHz帯の無線LANルーターに接続する

② [IoLIFE]アプリを開いて「家電を追加」をタップする

③ 「新しく家電を登録する」をタップし、「家電を登録する」をタップしたら「オープンレンジ」をタップする

④ アプリ画面の手順に従い、製品情報を登録する



⑤ 画面の指示に従い、無線LANルーターとオープンレンジの接続を行う

接続方法等についての詳しい説明はこちらをご覧ください。

→ <https://www.toshiba-lifestyle.com/jp/iolife/app/guide-mw/connection/>





3 無線LAN接続の製品本体画面



無線LAN接続オフのしかた

本体画面で、下記の通り操作してください

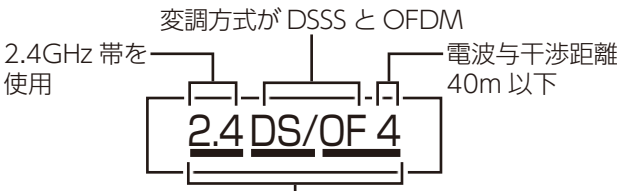
1. トップ画面右上「」をタップする
2. 「お手入れ・設定・使いかたガイド」の「設定」タブをタップし、「無線LAN 接続」をタップする
3. 無線LAN接続の **ON** を押して、無線LAN をオフにする
 - 無線LAN接続をオンに戻すときは、 を押し、**ON** にします。
 - 工場出荷時は、オフになっています。

無線LAN、Bluetooth®使用上のお願い

■ 使用周波数帯

本機は2.4GHz帯の周波数帯を使用しますが、他の無線機器も同じ周波数を使っていることがあります。他の無線機器との電波干渉を防止するため、下記事項に留意してご使用ください。

■ 使用している無線LANの仕様



2.4GHz ~ 2.4835GHz の全帯域を使用し、かつ移動体識別装置の帯域を回避可能であることを意味する

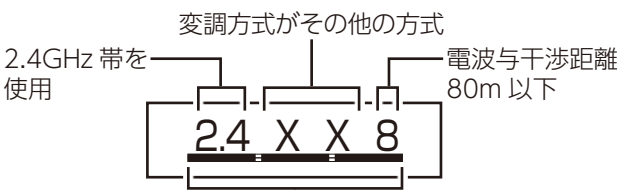
無線LAN機器使用上の注意事項

この機器の使用周波数帯域では、電子レンジなどの産業・科学・医療機器のほか、工場の製造ラインなどで使用される移動体識別用の構内無線局(免許を要する無線局)および特定小電力無線局(免許を要しない無線局)、ならびにアマチュア無線局(免許を要する無線局)が運用されています。

1. この機器を使用する前に、近くで移動体識別用の構内無線局および特定小電力無線局ならびにアマチュア無線局が運用されていないことを確認してください。
2. 万一、この機器から移動体識別用の構内無線局に対して有害な電波干渉の事例が発生した場合には、すみやかに場所を変更するか、または電波の使用を停止したうえ、東芝生活家電ご相談センター(→P.4)にご連絡いただき、混信回避のための処置など(例えば、パーティションの設置など)についてご相談ください。
3. その他、この機器から移動体識別用の特定小電力無線局あるいはアマチュア無線局に対して有害な電波干渉の事例が発生した場合など何かお困りのことが起きたときは、東芝生活家電ご相談センター(→P.4)へお問い合わせください。

■ Bluetooth®の仕様

バージョン: Bluetooth® 5.1(Bluetooth® Low Energy)
接続周波数:2.4GHz帯



2.4GHzの帯域を使用し、かつ移動体識別装置の帯域を回避不可であることを意味する

■ 機器認定

本機は、電波法に基づく工事設計認証を受けた無線設備を内蔵していますので、無線局の免許は不要です。ただし、以下の行為を行うことは、電波法で禁止されています。

- 分解/改造する。
- 内蔵無線設備の適合表示を消す。

■ 使用制限

使用に当たり、以下の制限がありますので、あらかじめご了承ください。

制限をお守りいただけなかった場合、および無線LANの使用または使用不能から生じる付随的な損害などについては、当社は一切の責任を負いかねます。

- 日本国内でのみ使用できます。
- 利用権限のない無線ネットワークには接続しないでください。

無線ネットワーク環境の自動検索時に利用する権限のない無線ネットワーク(SSID※)が表示されることがありますが、接続すると不正アクセスと見なされるおそれがあります。

- 本製品をインターネットに接続する場合は、必ずルーターを経由して接続してください。

本製品は電気通信事業者(移動通信会社、固定通信会社、インターネットプロバイダ等)の通信回線(公衆無線LANを含む)に直接接続することができません。

- 磁場、静電気、電波障害が発生するところで使用しないでください。次の機器の付近などで使用すると、通信が途切れたり、速度が遅くなる場合があります。

- ・ 電子レンジ
- ・ 他の無線LAN機器
- ・ その他2.4GHz帯の電波を使用する機器およびBluetooth®対応機器(デジタルコードレス電話機、ワイヤレスオーディオ機器、ゲーム機、パソコン周辺機器など)
- ・ 電波が反射しやすい金属物など

※SSIDは無線LANで特定のネットワークを識別するための名前のことです。このSSIDが双方の機器で一致した場合、通信可能になります。

■ セキュリティ対策

- 無線LANで電波を使ってデータを送受信するため、不正なアクセスを受けるおそれがあります。データの安全を確保するため、セキュリティ対策を行ってください。(→P.1) セキュリティ対策を実施せず問題が発生した場合、当社は一切の責任を負いかねますので、ご了承ください。

- 無線LANルーターのパスワードは、8文字以上、63文字以下に設定し、定期的に変更することをおすすめします。

- 以下の場合は、接続設定の初期化をしてください。
 - ・ 廃棄または第三者に譲渡する場合。
 - ・ 第三者から譲渡された場合。(第三者からの不正アクセスなどを防ぐため)

■ ファームウェアについて

- 本機は、インターネットを通じて当社のファームウェアアップデートサーバーに接続し、自身のファームウェアを自動で最新版に更新する機能を持っています。更新中は無線通信が一時中断されるため、通信が途切れたり、通信速度が遅くなる場合があります。

- ファームウェアの解析、改造は行わないでください。

無線LAN仕様

- 規格：IEEE802.11b/g/n
- 周波数：2.4GHz 帯
- 暗号化方式：WPA™ / WPA2™ / WPA3™
- 通信規格：IPv4

商標について

- Android、Google Playは Google LLCの商標または登録商標です。

- iPhoneは、米国および他の国々で登録されたApple Inc.の商標です。
iPhoneの商標は、アイホン株式会社のライセンスに基づき使用されています。
- Bluetooth® のワードマークおよびロゴは、Bluetooth SIG, Inc.が所有する登録商標です。
- App StoreはApple Inc.のサービスマークです。
- “WPA™”、“WPA2™”、“WPA3™”は“Wi-Fi Alliance®”の登録商標です。
- QRコードは(株)デンソーウェブの登録商標です。
- 本文中では、™、®マークは一部記載していません。
- その他、本書に記載されている各種名称、会社名、商品名などは各社の商標または登録商標です。

「IoLIFE」とスマートスピーカーとの連携

「IoLIFE」とスマートスピーカーを連携すると、オーブンレンジの加熱設定(手動調理)を音声で設定できます。
(手動調理：レンジ、オーブン予熱あり・予熱なし、過熱水蒸気予熱あり・予熱なし、グリル、蒸し、発酵、スチーム発酵)できること、接続方法、使い方など詳しい説明は、当社Webサイト「IoLIFE」の「スマートスピーカー連携」をご確認ください。
→<https://www.toshiba-lifestyle.com/jp/iolife/app/>

こんなときは

こんなとき	お調べください・こんな理由です
ユーザー登録の確認メールが届かない	<ul style="list-style-type: none">●メールの拒否設定をしていませんか。 →info@iolife.toshiba-lifestyle.com を許可登録してください。●確認メールが迷惑メールフォルダやごみ箱に入っていないですか。●入力したメールアドレスは正しいですか。
オーブンレンジ本体の無線LANアイコンが点滅する	下記のときは、ネットワークに接続中のため、無線LANアイコンが一時的に点滅します。 <ul style="list-style-type: none">●電源プラグを抜き差し後、とびらを閉じ電源が入ったとき。●レンジ加熱後、トップ画面に戻ったとき。
加熱情報を送信したときに、オーブンレンジに料理の写真が出るものと出ないものがある	アプリはすべてのレシピに料理の写真がありますが、加熱情報を送信して受け付けたオーブンレンジの画面は料理の写真が出るものと出ないものがあります。
オーブンレンジ本体のネットワーク設定を初期化したい(廃棄および譲渡時)	オーブンレンジを破棄したり第三者に譲渡するときは、オーブンレンジの初期化をしてください。初期化するとオーブンレンジに記録されたネットワーク情報が消去されます。 ※初期化する手順は、取扱説明書をご確認ください。 オーブンレンジを第三者に譲渡するときは、アプリの「登録済みの家電」を削除してください。アプリのホーム画面右下のメニューをタップし、[家電設定の編集]、[オーブンレンジ]、[この家電を削除する] をタップします。
アプリの使用をやめたい(退会したい)	下記の通り、操作してください。 <ol style="list-style-type: none">1. アプリのホーム画面右下のメニューをタップする2. [アカウント管理] をタップする3. [サービス利用の終了(退会)] をタップし、画面に従い操作する ※退会された場合、ご登録されたお客様情報等は全て消去されます。

「IoLIFE」アプリ、オーブンレンジでできること、使い方などの詳しい説明はこちらをご覧ください。

→ <https://www.toshiba-lifestyle.com/jp/iolife/app/guide-mw/>

※上記のアドレスは予告なく変更される場合があります。

その場合は、お手数ですが、<https://www.toshiba-lifestyle.com/jp/> をご参照ください。



取扱方法、お困りの場合のご相談

※お電話をいただく際には、番号をよくお確かめのうえおかけ間違いのないようお願いいたします。

「東芝生活家電ご相談センター」

フリーダイヤル

0120-1048-76

受付時間 月～土 9:00～18:00 日・祝日 9:00～17:00

*当社指定休業日を除く

携帯電話など **0570-0570-33** (通話料：有料)

FAX **022-224-6801** (通信料：有料)

- お客様からご提供いただいた個人情報は、修理やご相談への回答、カタログ発送などの情報提供に利用いたします。
- 利用目的の範囲内で、当該製品に関連する東芝グループ会社や協力会社に、お客様の個人情報を提供する場合があります。

東芝ライフスタイル株式会社

キッチンソリューション事業部

〒212-0014 神奈川県川崎市幸区大宮町1310